

Rapport 2011:58

Arkeologisk förundersökning

På gårdens slättermark? Arkeologisk förundersökning intill järnåldersboplatser i Kallerstad

RAÄ 327 och 326
Linköpings stad och kommun
Östergötlands län

Erika Räf



Ö S T E R G Ö T L A N D S M U S E U M
A V D E L N I N G E N F Ö R A R K E O L O G I

På gårdens slättermark?

Arkeologisk förundersökning intill järnåldersboplatser i Kallerstad

Innehåll

Sammanfattning	2
Inledning	4
Områdesbeskrivning	4
Syfte och frågeställningar	6
Metod och dokumentation	6
Resultat	6
Tolkning – varför är det tomt?	6
Referenser	10
Tekniska uppgifter.	12
Bilaga 1. ¹⁴ C-kalibreringar	13
Bilaga 2. Anläggningsbeskrivningar.	14
Bilaga 3. Ritningar	15

Omslagsbild: Utsikt över Kallerstadsområdet och den forna boplatserna RAA 327, från moränhöjden vid Mörtlösa. På höjden finns ett fornlämningskomplex, bestående av boplatser, fägor, vägbankar och gravfält. Foto: Emma Karlsson. Östergötlands museum

Ö S T E R G Ö T L A N D S M U S E U M
A V D E L N I N G E N F Ö R A R K E O L O G I

Box 232 • 581 02 Linköping • Tel 013 - 23 03 00 • Fax 013 - 12 90 70
info@ostergotlandsmuseum.se • www.ostergotlandsmuseum.se

Sammanfattning

Östergötlands länsmuseum utförde hösten 2008 en arkeologisk förundersökning inom Kallerstad 1:1, Linköping stad och kommun. Det totala undersökningsområdet var ca 99 800 m² stort och låg i anslutning till järnåldersboplatserna RAÄ 297 och 326. Uppdragsgivare var Linköpings kommun, teknik- och samhällsbyggnad.

Området var uppdelat i tre delområden. I delområde 1 och 2, vid boplatserna RAÄ 397, framkom enstaka skärviga stenar samt en härd. I delområde 3, i anslutning till boplatserna RAÄ 326, iaktogs rikligt med skärvig sten i markytan. I ett schakt påträffades två härdar. Kol från dem gav ¹⁴C-dateringar till folkvandringstid. Tre ytfynd påträffades, en bit bränd lera och två avslag av bergarterna flinta och ultramyolit.

En sammanfattande tolkning av det förundersökta området är att det kan ha varit odlingsmark och betes- eller slättermark till gården på RAÄ 397. Ett annat alternativ är att området brukats av flera gårdar, t e x för betesdrift. De fägator och vägbankar som från nordost leder ner mot mark, där förundersökningsområdet ingår, indikerar detta.

Erika Räf
antikvarie



1490000

1492000



1490000

1492000

Figur 2. Utsnitt ur digitala Fastighetskartan (8F 5i Tannefors) med förundersökningsområdet samt närliggande fornlämningar markerade. Skala 1: 20 000

Inledning

Östergötlands länsmuseum utförde hösten 2008 en arkeologisk förundersökning inom Kallerstad 1:1, Linköping stad och kommun. Arbetet skedde inför upprättande av detaljplan, p g a framtida exploatering. Undersökningsområdet som utgjordes av åkermark, gränisar i söder till Norrköpingsleden och i väster till parkeringsplatsen Papegojan. Det totala undersökningsområdet var ca 99 800 m² stort. I kommunens ansökan till länsstyrelsen har området delats upp i tre delområden. Delområde 1 var 17 350 m², delområde 2 var 48 600 m² och delområde 3 var 31 500 m² stort.

Förundersökningen utfördes efter beslut från Länsstyrelsen Östergötland. Uppdragsgivare var Linköpings kommun, teknik- och samhällsbyggnad, vilka även svarade för de arkeologiska kostnaderna. Ansvarig för fältarbetet var Emma Karlsson. Rapportarbetet har utförts av undertecknad.

Områdesbeskrivning

Området kring Nykvarn, Kallerstad och Mörtlösa är mycket rikt på fornlämningar. Sedan tidigt 1900-tal och framåt har området dock exploaterats kraftigt i och med att Linköpings stad vuxit. Därmed har ett flertal fornlämningar förstörts. Flera av dessa finns dokumenterade i äldre skrifter. Det gäller främst monumentala lämningar såsom gravhögar och runstenar. Vi har däremot ingen kännedom om eventuella boplatslämningar som kan ha förstörts vid de tidiga exploateringarna. Sedan 1980-talet och framåt har ett flertal förhistoriska boplatser varit föremål för arkeologiska undersökningar i området (Jfr Karlsson & Lundberg 2006).

På ett stort impediment nordost om det aktuella förundersökningsområdet finns ett större fornlämningskomplex med gravfält, stensättningar, vägar och rester efter äldre hägnadssystem i form av stensträngar (RAÄ 135, 178, 136 m fl). I området kring Kallerstad och Mörtlösa har också ett antal boplatser registrerats i samband med olika utredningar (t ex Born-Ahlkvist 1993, Nielsen 2002, Karlsson 2004, Wennerström 2007) och flera av dessa har varit föremål för arkeologiska undersökningar (t ex Wickman-Nydolf & Nydolf 1996; Lindgren-Hertz 1996, Petersson 2006a). Väster om Kallerstad bytomt finns ett gravfält som dateras till äldre och yngre järnålder. Strax norr om gravfältet har en mindre boplatz med tillhörande åkrar undersökts (Elfstrand 2005)

Det aktuella förundersökningsområdet angränsar till två delundersökta boplatser, RAÄ 326 och 397. Den förstnämnda undersökningen gjordes inför en planerad rondell på Norra Länken år 1991 och den sistnämnda inför byggnationen av parkeringsplats Papegojan år 2003 och 2004. Resultaten visar att de båda boplatserna är mycket omfattande.

Lämningarna inom RAÄ 326 omfattades av boplatslämningar såsom härdar, härdgropar, kokgropar och stolphål. Merparten av anläggningarna var stolphål vilka bland annat ingick i fyra huskonstruktioner. Tre av husen daterades med hjälp av ¹⁴C-analys till förromersk-romersk järnålder och det fjärde till bronsålder. De yngsta daterade anläggningarna var fyra härdar som var från folkvandringstid. Boplatsens utbredning kunde inte avgränsas till den då aktuella undersökningsytan (Wickman-Nydolf & Nydolf 1999).

Vid undersökningen av RAÄ 397 framkom ett omfattande boplatzkomplex innehållande en mängd olika typer av lämningar. Sju hus, två förhistoriska vägar, tre brunnar, smidesässjor samt koncentrationer med skärvsten, i form av skärvstensflak och en vall dokumenterades. Större delen av ¹⁴C-dateringarna låg samlade kring ca 400 f Kr - 600 e Kr, d v s äldre järnålder och folkvandringstid/vendeltid. Ett fåtal ¹⁴C-dateringar och ett antal fynd pekar dock på att människor även levit i området under yngre stenålder. Troligtvis har det funnits en neolitisk bebyggelse i närområdet (Karlsson & Räf 2006; Räf 2009).

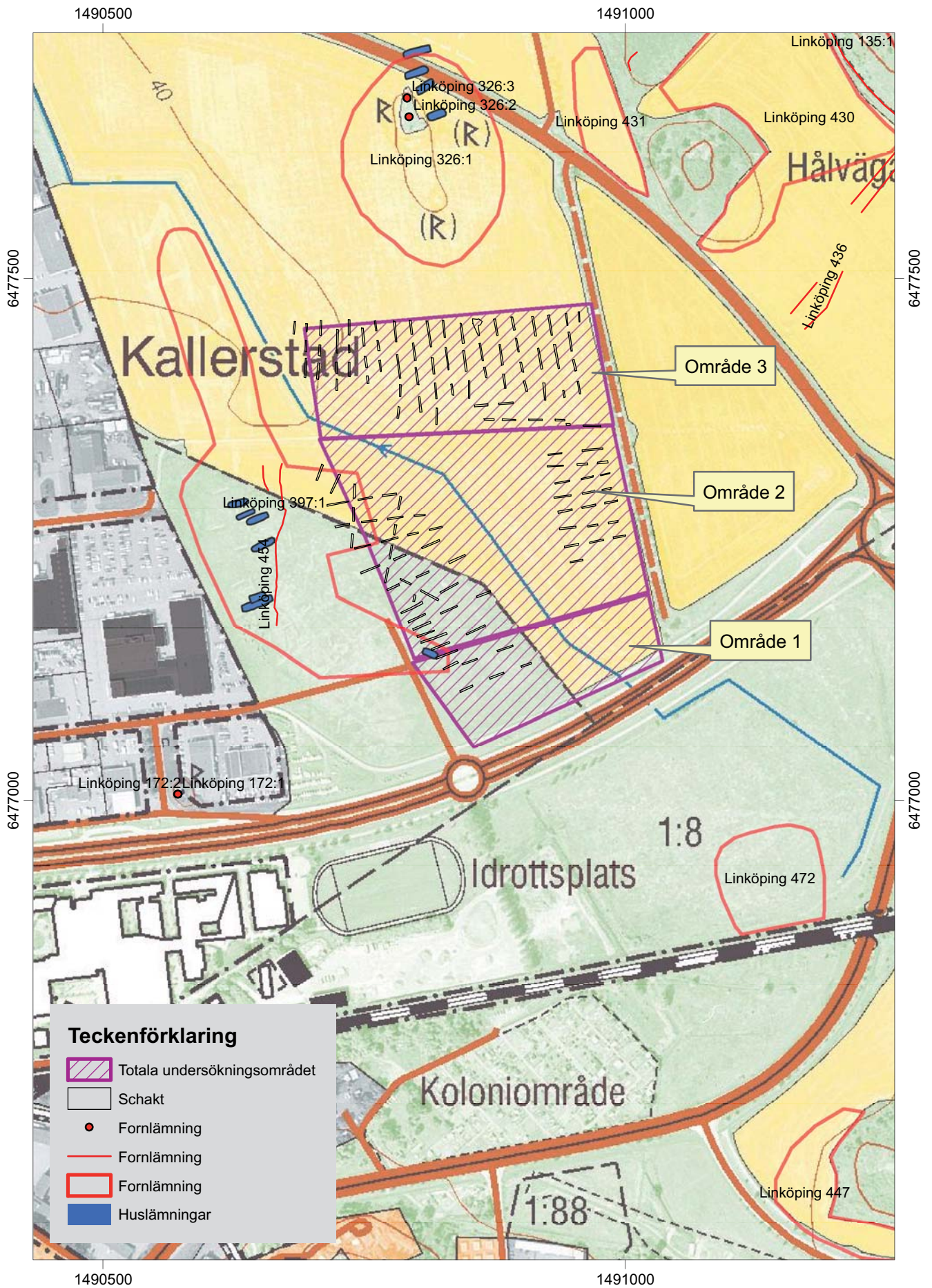
En eller två gårdar?

Sex av husen inom RAÄ 397 har tolkats som en samlad enhet, en gård som har existerat från förromersk järnålder in i folkvandringstid. En lokal väg, som gick i nord-sydlig riktning genom boplatzen, bör också ha funnits så länge husen har varit bebodda. (Räf 2009:39ff).

De sex husen har legat på rad öster om vägen, med gavlarna vända mot den. Men alla hus har inte existerat samtidigt. Tre faser kunde urskiljas; under förromersk järnålder består gården sannolikt av ett enda stort hus, under äldre romersk järnålder har gården haft minst två hus. Den tredje fasen – då det kan ha funnits tre hus på gården – varar in i folkvandringstid (Räf 2009:39ff).

I det sydöstra hörnet av RAÄ 397, ca 150 meter öster om de övriga husen, låg en sjunde byggnad. Huslämningen låg i direkt anslutning till den nu aktuella förundersökningens delområde 1. Byggnaden var ett ca 15 meter långt, treskeppigt långhus, med en sydostlig–nordvästlig orientering, till skillnad mot de andra husens öst-västliga riktning. Av husets vägglinje återstod elva stolphål och två pinnhåll. Bland hålen efter väggstolparna kunde två möjliga ingångar på den södra långsidan urskiljas, en i väster och en i öster; möjligen kan det tolkas som att huset haft minst två rum. Ingen härd påträffades i huset, vilket indikerar att det inte rör sig om ett bostadshus. Foderväxter i form av ett frö från skallra samt ett frö från en flockblommig växt framkom i ett av de östliga stolphålen. Makrofossilfynden är dock sammantaget för få för att man kan dra några säkra slutsatser angående husets funktion utifrån dem (Räf 2009:39ff).

Det finns två ¹⁴C-dateringar från ett och samma stolphål i huset: 2140 – 1770 f Kr (2 sigma, Ua-21997) och till



Figur 3: Översikt över förundersökningsområdet med delområdena markerade. Skala 1:5000

410 – 600 e Kr (2 sigma, Ua-23454). Med tanke på husets treskeppiga form är den folkvandringstida dateringen mest sannolik (Räf 2009:39ff).

Vid undersökningen av RAÄ 379 tolkades det sjunde huset som del av en egen gård, avskilt från de övriga sex husen, dels genom sin avvikande längdriktning, dels genom sitt läge ca 150 meter öster om den övriga bebyggelsen och lokalvägen. Ytterligare en tolkning som framförts är att huset är en byggnad som hör ihop med gårdens sista fas, möjligen som förråd eller verkstad (Räf 2009:39ff).

Med tanke på förundersökningsområdets direkta anslutning till tidigare påträffade huslämningar, och då särskilt hus 7 inom RAÄ 379, var den arkeologiska bedömningen att det fanns stora möjligheten att påträffa ytterligare boplatslämningar.

Syfte och frågeställningar

Syftet med den arkeologiska förundersökningen var att fastställa och beskriva lämningarnas utbredning, karaktär, datering, omfattning, sammansättning och komplexitet. Området kring Kallerstad och Mörtlösa är mycket välundersökt vilket ger unika möjligheter att studera bebyggelse och landskapsutnyttjandet i ett långtidsperspektiv. Till den arkeologiska förundersökningen knöts därför följande huvudfrågeställningar:

- Kan eventuella lämningar kopplas samman med de kända bebyggelseenheter?
- Finns det lämningar efter åkrar, exempelvis åkerlager och/eller diken, i anslutning till eventuell bebyggelsen?
- I närområdet har flera förhistoriska vägar påträffats (RAÄ 435, 436, 440, 441 m fl). Finns ytterligare vägsträckningar inom undersökningsområdet? I sådant fall, kan de kopplas samman med de tidigare undersökta?
- Finns det neolitiska bebyggelselämningar eller spår från andra neolitiska aktiviteter i området?

Resultatet från förundersökningen låg till grund för länsstyrelsens fortsatta bedömningar i ärendet samt utgjorde ett underlag för uppdragsgivarens planeringsarbete.

Metod och dokumentation

Förundersökningen utfördes genom att sökschakt och mindre ytor öppnades med hjälp av grävmaskin. Schakt och lämningar mättes in med hjälp av totalstation. Ett urval av lämningarna undersöktes genom fotografering, inmätning och handritning.

Förundersökningens frågeställningar hade som utgångspunkt att troliga boplatslämningar skulle upp-

dagas. En rad analyser, bl a gällande makrofossil och metallhantverk var tänkta att utföras. Vid förundersökningen visade det sig dock att lämningarna var mycket få. Därför inskränktes analyserna till två ¹⁴C-dateringar från relevanta anläggningar.

Resultat

Vid förundersökningen öppnades totalt 132 sökschakt med en sammanlagd längd på 2 000 meter. Schakten var ca 1,2 m breda och 0,3-0,4 m djupa.

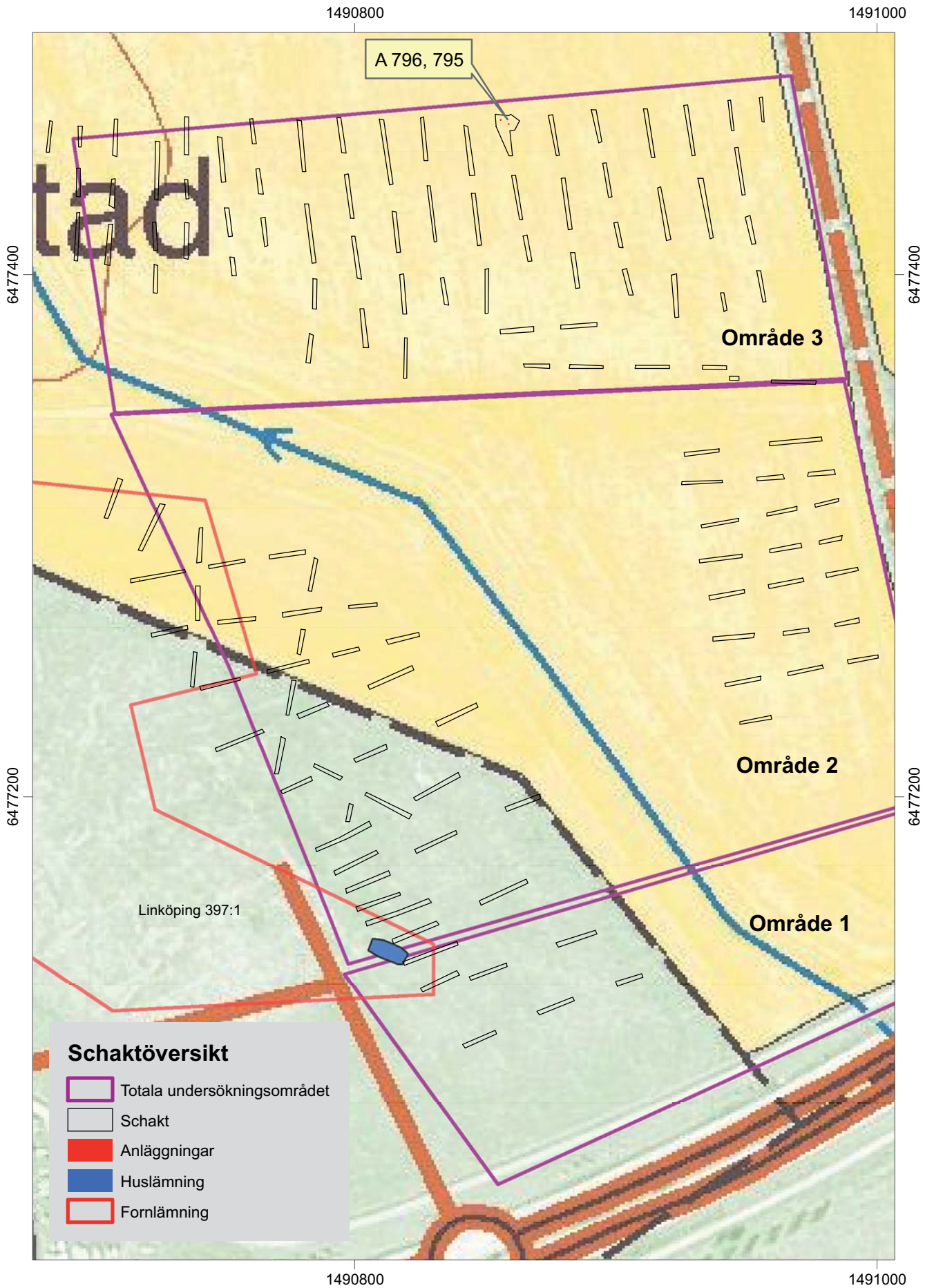
I delområde 1 och 2, vid RAÄ 397, framkom enstaka skärviga stenar samt en härd. I delområde 3, i anslutning till RAÄ 326, iaktogs rikligt med skärvig sten i markytan. I ett schakt framkom två härदार, som båda mättes in. Kol från dem gav ¹⁴C-dateringar till 420 e Kr – 600 e Kr (A795, 2 sigma, Ua-37470) respektive 330 e Kr – 540 e Kr (A796, 2 sigma, Ua-37470). I området påträffades tre ytfynd: en bit bränd lera och två avslag av bergarterna flinta och ultramyolit. Enbart avslagen togs tillvara.

I botten av flera schakt fanns gråsvart lera. Lerlagret bildade inga strukturer eller konstruktioner och innehöll inte heller kol eller bränd lera. Lagret bedömdes därför vara naturligt bildat. Det kan därför inte heller vara en lämning av en vägbank eller dylikt, liknande de vägar som påträffats vid tidigare undersökningar (RAÄ 454, 435, 436 m fl).

Tolkning – varför är det tomt?

Vid förundersökningen ställdes tre huvudfrågor som dels gällde om eventuella lämningar kunde kopplas samman med de kända bebyggelseenheter; dels om det fanns ytterligare vägsträckningar inom undersökningsområdet; dels om det fanns lämningar efter åkrar, exempelvis åkerlager och/eller diken, i anslutning till den eventuella bebyggelsen. Med undantag av två folkvandringstida härदार kan alla frågorna besvaras nekande - men med följdfrågan vad detta ”tomma” område egentligen kan representera.

En blick på forn lämningarnas spridning i närområdet – och då framför allt på boplatser från äldre järnåldern – visar att det nu undersökta området ligger inkilat mellan boplatslämningar i alla väderstreck (RAÄ 397, 326, 431, 430, 472 m fl). Även flera gravfält finns i närområdet (RAÄ 134, 135, 140 m fl). Trakten öster om Stångån var med andra ord tätbefolkad under äldre järnåldern. En för oss närmast forn lämningstom yta bör därför ha haft en funktion i det forntida agrikulturella samhället. I tolkningsbilden bör man också ta med sig antagandet att boskapsskötseln troligen har varit mycket betydelsefull för järnåldersbefolkningens försörjning (t ex Petersson 2006b; Viklund 2009).



Figur 4. Förundersökningsområdet med sökschakt och anläggningar markerade. Skala 1:2000



Figur 5. Översikt över förundersökningsområdet. Foto: Emma Karlsson, Östergötlands museum

Hus 7 – i boplatsens utkant

Hus 7, som låg för sig själv, längst i sydost inom boplatsen RAÄ 397, tolkades ursprungligen som del av en egen gård. Förundersökningen ger dock vid handen att inga andra boplatslämningar fanns i hus 7:s närhet. Huset har således legat ensamt. Hus 7:s funktion har inte gått att utröna; emellertid påträffades ingen härd i huset vilket indikerar att det inte har varit ett bostadshus.

Rent generellt brukar järnålderns treskeppiga långhus beskrivas som uppdelade i en bostadshalva, och en ladugårdshalva (eller fähusdel). Men denna allmänna regel har ifrågasatts, bl a av Maria Petersson, som i sin avhandling undersökt om detta stämmer för de östgötska långhusen. Hennes analys visar att antalet hus där det bör ha funnits fähusdel är liten i det östgötska materialet. Hennes slutsats är därför att utgångsdrift året om har varit det allmänt rådande såväl under yngre bronsålder som äldre järnålder och folkvandringstid i Östergötland (Petersson 2006b:60ff, 249ff).

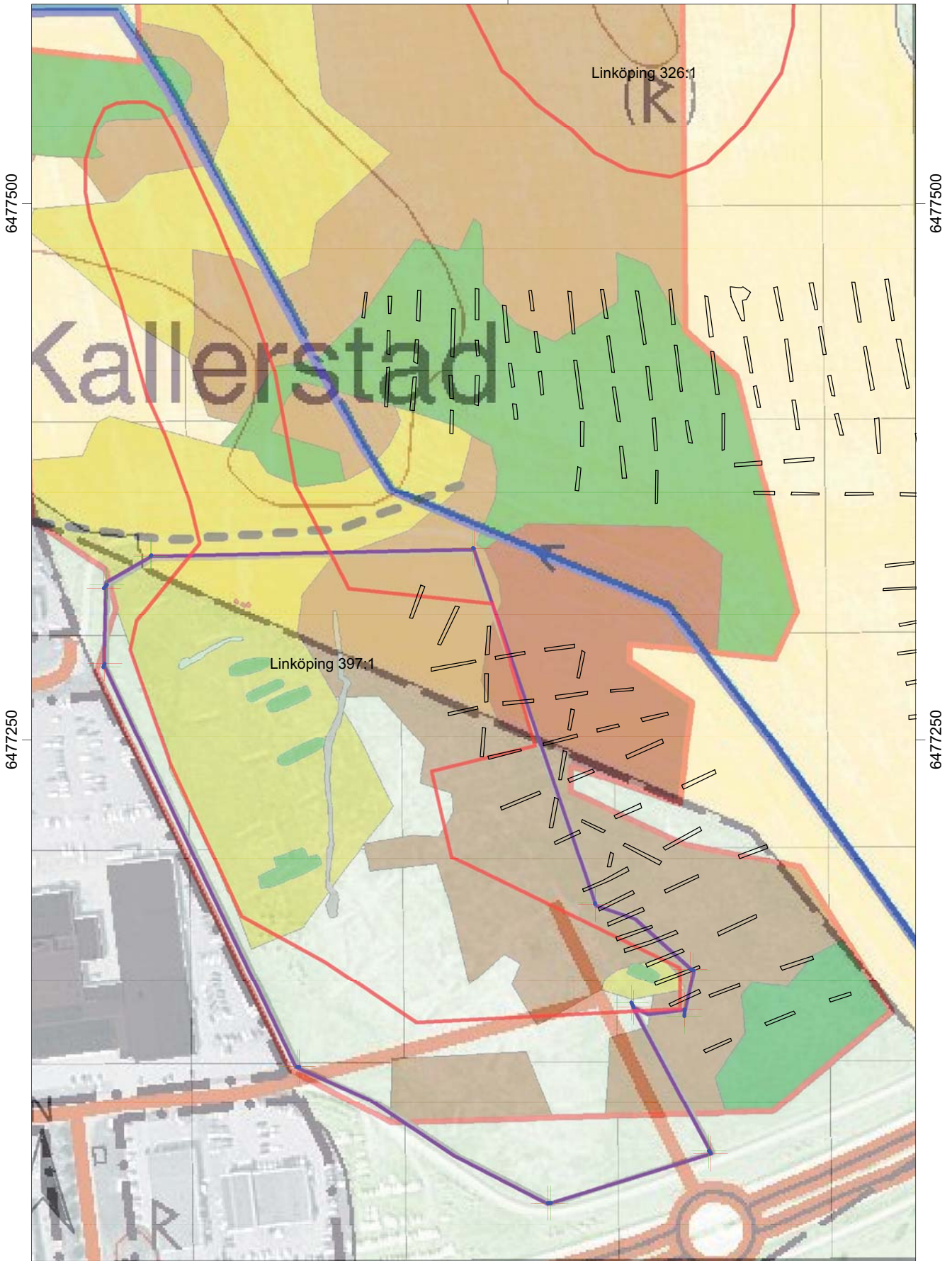
Med utgångspunkt i undersökningar av boplatser från västra Östergötland menar Petersson också att betesdriftens organisation tycks förändras över tiden. Under de äldre perioderna verkar djuren ha skötts av herdar ute i markerna dygnet om. Från och med tiden runt Kristi födelse knyts betesdjuren närmare gårdarna. Kreaturen

kan ha hållits i särskilda fällor intill husen under nätterna. Tänkbara förklaringar är att man ville ta reda på gödseln eller att mjölken hade blivit viktigare i hushållet. En annan orsak till att hålla djuren i fällor är utfodring vintertid (Petersson 2006b:249ff)

Peterssons slutsatser stöds av genomgångar av långhus från andra landsdelar. För Upplands del konstaterar arkeologen Hans Göthberg att antalet hus med regelrätt fähusdel förefaller litet, det finns med andra ord få indikationer för stallning i de uppländska långhusen. En av fördelarna med att låta djuren gå ute var att de i regel höll sig friskare; å andra sidan behövde de stödfodras vintertid. Hans Göthberg påpekar att många av de uppländska gårdarna verkar ha haft flera hus, vilket innebär att de kan ha haft gott om utrymme för lagring av foder. Fodret kan ha använts både till de fåtaliga, mer ömtåliga djur som stått inne och till merparten av boskapen som gått ute året om (Göthberg 2007:414ff m ref.).

Med utgångspunkt i dels Peterssons resonemang om att kreaturen samlades nära gårdarna under senare delen av äldre järnåldern, dels Göthbergs förslag om foderlador kan en tolkning av Hus 7:s funktion ges. Byggnaden, som sannolikt är folkvandringstida, bör ha hört ihop med boplatsen RAÄ 397:s sista fas, kanske som ett förråd eller foderlada intill gårdens odlings- och betesmark.

1490750



Figur 6. Figur tagen ur Linderholms analysrapport 2009, med delar av förundersökningsområdet inlagt. Förutom förundersökningsområdet med sökschakt, RAÄ 397 med bus och övriga anläggningar samt gränsen för MAL:s undersökning, visar figuren en modell av markanvändningen under järnåldern. De vita partierna anges som ospecificerad mark, de gula markerar boplatssyta, rödbrunt våtmark, brunt gödslad odlingsmark och grönt markerar ängsmark/våtmark. Skala 1:2 500.

Äldre markanvändning

I samband med undersökningen av RAÄ 397 utförde Miljöarkeologiska laboratoriet (MAL) vid Umeå universitet en omfattande markanvändningsanalys samt analys av makrofossil och pollen. Även fosfatanalyser och vedartsbestämningar genomfördes. Markanvändningsanalysen täckte en större yta än själva slutundersökningen, närmare bestämt ett cirka 14 hektar stort område, som förutom RAÄ 397 även omfattande resterna av RAÄ 326 (Linderholm 2009).

I undersökningsområdets mitt är finns ett dike som fått sin nuvarande form under 1800-talet av historiskt kartmaterial att döma. Denna dikning kan ha äldre föregångare och tycks vara anlagd i en våtmark. I samband med den arkeologiska utgrävningen konstaterades att hela området var täckdiket, vilket innebär att området har varit väsentligt våtare före dessa insatser.

De insamlade jordproven analyserades med avseende på tre kemiska och fysikaliska parametrar. För vidare presentation av metoderna samt för ytterligare referenser hänvisas till MAL:s rapport (Linderholm 2009).

I fig. 6 presenterar Linderholm en modell av markanvändningen som den kan ha sett ut under järnålder (2009: fig.4.). Modellen bygger på att man använt sig av stallgödsling under perioden, vilket är möjligt om man ser till den ogräsflora och de sädeslag som odlats vid RAÄ 397 (Viklund 2009:62ff). Linderholm påpekar att det är oklart i vilken omfattning lermarkerna odlades under äldre järnålder (Elfstrand 2005, Viklund 2009). Att det finns gödslade åkrar inom Kallerstadsområdet är ändå säkert, enligt honom. Fosfatanalyserna visar detta tydligt, med högre andel organisk fosfat i delar av området. Viktigt att notera är dock att brukningen av dessa åkrar inte går att direkt koppla till en bestämd kronologisk fas (Linderholm 2009). Vi vet med andra ord inte säkert om gödslingen skedde under äldre järnålder.

Vad fig. 6 också visar är att de delar av MAL:s undersökning, som sammanfaller med förundersökningsområdet består av odlingsmark respektive våtmark eller ängsmark; något förenklat sett ligger den odlade marken närmare gården i väster och våtmarken/ängsmarken längre åt öster. Att våtare marker användes både som betesmark och för slätter är känt långt fram i historisk tid. Det förundersökta området kan därför ha varit uppdelad dels i åkerytor närmast boplatsen, dels betesmark för boskapen i öster.

Gemensam mark?

Möjligen har gården RAÄ 297 delat sin betes- och slättermark med flera gårdar. Som redan omtalas finns ett större fornlämningskomplex med gravfält, stensättningar, vägar och rester efter äldre hägnadssystem i form av stensträngar på det stora impedimentet vid Mörtlösa.

Komplexet ligger cirka 300 - 500 meter nordost om det aktuella förundersökningsområdet. Rester efter fägator och hålvägar, tillsammans med arkeologiskt belagda vägbankar (bl a RAÄ 435, 436, 440, 441, 179, 144) i detta fornlämningskomplex leder, i sydsydvästlig riktning, ner mot förundersökningsområdet, från den förhållandevis mer höglänta moränhöjden i nordost (jmf Lundberg 2009:19 - 35). Med andra ord kan undersökningsområdet ha ingått i ett större markstycke som kan ha brukats gemensamt, kanske för bete och slätter.

Sammanfattning

En sammanfattande tolkning av det förundersökta området är att det kan ha varit odlingsmark och slätter- eller betesmark till gården på RAÄ 397. Hus 7 på RAÄ 397 kan då under gårdens yngsta fas ha fungerat som förråd eller foderlada intill markerna. Ett annat alternativ är att området brukats av flera gårdar, t e x för betesdrift. De fägator och vägbankar som från nordost leder ner mot mark, där förundersökningsområdet ingår, indikerar detta.

Referenser

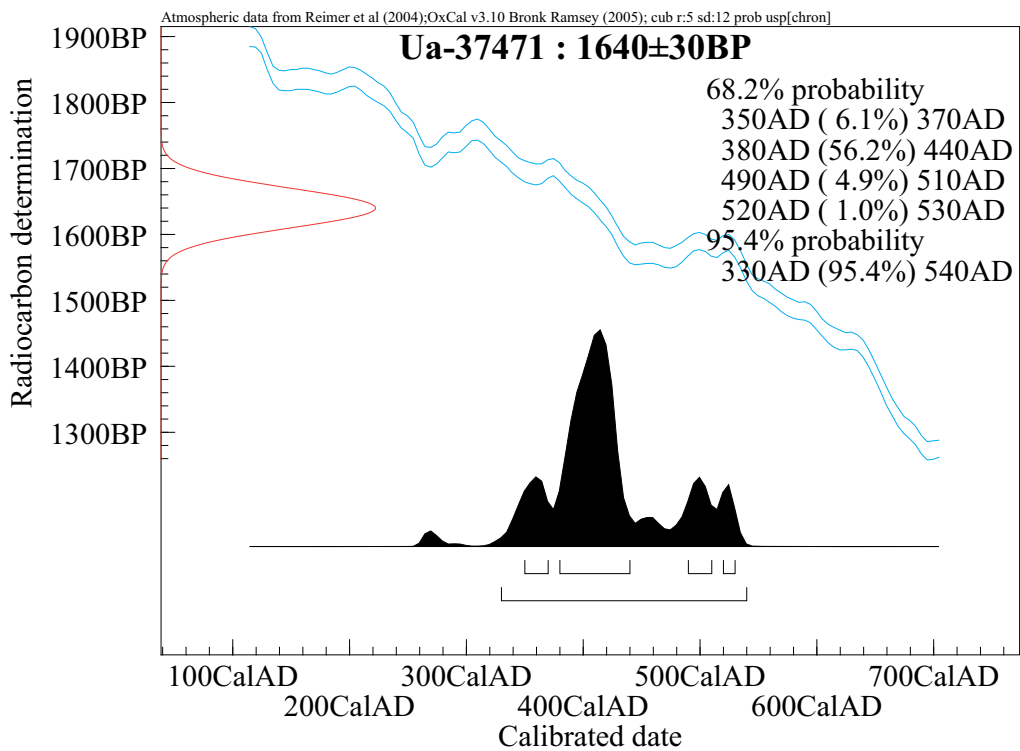
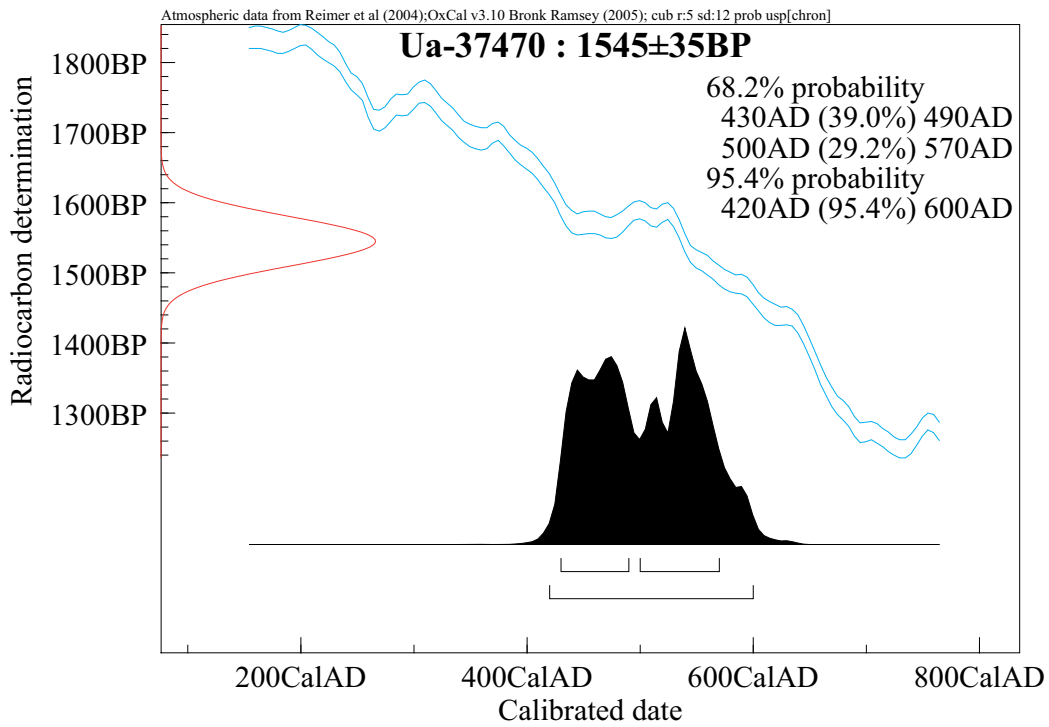
- Borna-Ahlkvist, H. 1993. Mörtlösaområdet. Dnr 4352/91. Riksantikvarieämbetet. Avdelningen för arkeologiska undersökningar. Rapport UV Linköping 1993. Linköping.
- Elfstrand, B. 2005. Bondeliv före Linköping. I: Liunga Kaupinga. Kulturhistoria och arkeologi i Linköpingbygden. (Red. Kaliff, A & Tagesson, G.) Riksantikvarieämbetet. Arkeologiska undersökningar. Skrifter 60.
- Göthberg, H. 2007. Mer än bara hus och gårdar. I: Hus och bebyggelse. Delar av förhistoriska sammanhang. (Red. Göthberg, H.) Arkeologi E4 Uppland.
- Karlsson, E. 2004. Arkeologiska undersökningar i Kallerstad. Östergötlands länsmuseum. Rapport 2004:17. Linköping.
- Karlsson, E & Lundberg, A. 2006. Stångebro sportfält. Östergötlands länsmuseum. Rapport 2006:77. Linköping.
- Karlsson, E & Räf, E. 2006. Vägen till järnåldern. RAÄ 397. Rapport 2006:35. Kulturmiljöavdelningen. Östergötlands länsmuseum.

- Lindgren-Hertz, L. 1996. Invid Mörtlösa bytomt. Riksantikvarieämbetet. Avdelningen för arkeologiska undersökningar. Rapport UV Öst 1996:60. Linköping.
- Linderholm, J. 2009. Äldre järnålder i Kallerstad. Markanvändningsanalys. Miljöarkeologiska laboratoriet. Umeå universitet. Rapport 2009:13. Östergötlands Länsmuseum.
- Lundberg, A. Vägar i landskapet. 2009. I: Kallerstad. En gård bland många andra. (Red. Räf, E). Östergötlands länsmuseum. Fakta 9. Linköping.
- Nielsen, A-L. 2002. Boplatzlämningar vid Kallerstad bytomt. Riksantikvarieämbetet. Avdelningen för arkeologiska undersökningar. Rapport UV öst 2002:42. Linköping.
- Wennström, S. 2007. Boplatser och vägar i Kallerstad. Arkeologisk utredning, etapp 2. Riksantikvarieämbetet. UV Öst. Rapport 2007:21.
- Petersson, M. 2006a. Mörtlösa – en by i långtidsperspektiv. Riksantikvarieämbetet UV Öst. Rapport 2006:62.
- Petersson, M. 2006b. Djurhållning och betesdrift. Djur, människor och landskap i västra Östergötland under yngre bronsålder och äldre järnålder. Riksantikvarieämbetet. Uppsala universitet.
- Räf, E. 2009 En gård i tusen år; Sex hus med rum för både folk och få? I: Kallerstad. En gård bland många andra. (Red. Räf, E). Östergötlands länsmuseum. Fakta 9. Linköping
- Viklund, K. 2009 I: Kallerstad. En gård bland många andra. (Red. Räf, E). Östergötlands länsmuseum. Fakta 9. Linköping
- Wickman-Nydolf, G & Nydolf, N-G. 1996. Mörtlösa bytomt. Riksantikvarieämbetet. Avdelningen för arkeologiska undersökningar. Rapport UV Linköping 1996:49. Linköping
- Wickman-Nydolf, G & Nydolf, N-G. 1999. Fyra hus från äldsta järnålder. Riksantikvarieämbetet. Avdelningen för arkeologiska undersökningar. Rapport UV Linköping 1999:39. Linköping

Tekniska uppgifter

Fastighet	Kallerstad 1:1
Stad och kommun	Linköping
Län och landskap	Östergötland
Fornlämningsnummer	RAÄ 326, 327
Ekonomiska kartans blad	085 58 (8f 5i Tannefors)
Koordinater	X 6477325, Y1790852
Koordinatsystem	RT90 2,5 gon V
Typ av undersökning	Arkeologisk förundersökning
Länsstyrelsens dnr	431-13548-08
Länsstyrelsens handläggare	Carin Claréus
Länsstyrelsens beslut	2008-08-05
ÖLM dnr	288/08
ÖLM projektnr	530830
Uppdragsgivare	Linköpings kommun
Kostnadsansvarig	Linköpings kommun
Projektledare	Emma Karlsson
Fältarbetstid	2008-09-30 – 2008-10-13
Totalt undersöktes	99 800 m ²
Fynd	C4565:1-2
Foto	Digitalt
Analys	Två ¹⁴ C-analyser (Ua-37470, Ua-37471)
Grafik	Erika Räf
Renritning	Lasse Norr
Grafisk form	Johan Levin
Dokumentationsmaterialet förvaras på Östergötlands museum.	
Ur allmänt kartmaterial	© Lantmäteriverket MS2008/06551
ISSN 1403-9273	Rapport 2011:58 © Östergötlands museum

Bilaga 1. ¹⁴C-kalibreringar



Bilaga 2. Anläggningsbeskrivningar

A795 (Område 3)

Flack anläggning i plan (sönderplöjd)

Härd (botten)

Form i plan: Oval

Storlek i plan: 1,2 x 0,8 m

Form i profil: Oregelbunden

Djup i profil: 0,15 m

Innehåll: Sot, kol, skärviga stenar

Fynd: -

Datering: 420 AD – 600 AD (2 sigma, Ua-37470: 1545±35 BP)

A796 (Område 3)

Flack anläggning i plan (sönderplöjd)

Härd (botten)

Form i plan: Oregelbundet rundad

Storlek i plan: 0,50 m i diam

Form i profil: Rundad

Djup i profil: 0,15 m

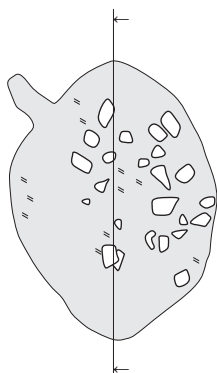
Innehåll: Sot, kol, skörbrända och skärviga stenar

Fynd: -

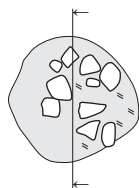
Datering: 330 AD – 540 AD (2 sigma, Ua-37471: 1640±30 BP)

Bilaga 3. Ritningar

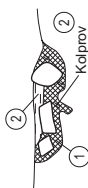
Dnr 288/08



A795
profil mot N



A???
profil mot N



Kallerstad FU
Linköpings stad och kommun, Ög
RAÅ 327 och 326
Plan- och profilritning
Skala 1:20
Dnr 288/08
2008-10-14 Erika Räf
Renritning Lasse Norr





Östergötlands länsmuseum utförde hösten 2008 en arkeologisk förundersökning inom Kallerstad, Linköping stad och kommun. Undersökningsområdet låg i anslutning till järnåldersboplatserna RAÄ 397 och 326.

Trots närheten till boplatserna framkom mycket få fornlämningar och fynd: tre härdar, en bit bränd lera samt två avslag av flinta respektive ultramyolit. Två av härdarna daterades till folkvandringstid. En tolkning av det förundersökta området är att det kan ha varit odlingsmark och betes- eller slättermark till gården på RAÄ 397. Ett annat alternativ är att området brukats av flera gårdar, t ex för betesdrift.