

Rapport 2011:62

Arkeologisk förundersökning

Telekabel till Banka 6:1

RAÄ 151, 251

Banka 6:1

Bankeinds socken

Linköpings kommun

Östergötlands län

Viktoria Björkhager

Ö S T E R G Ö T L A N D S M U S E U M

A V D E L N I N G E N F Ö R A R K E O L O G I

Telekabel till Banka 6:1

Innehåll

Sammanfattning	2
Inledning	4
Områdesbeskrivning	4
Syfte	4
Metod och dokumentation	4
Resultat och tolkning	4
Tekniska uppgifter	6

Ö S T E R G Ö T L A N D S M U S E U M
A V D E L N I N G E N F Ö R A R K E O L O G I

Box 232 • 581 02 Linköping • Tel 013 - 23 03 00 • Fax 013 - 12 90 70
info@ostergotlandsmuseum.se • www.ostergotlandsmuseum.se

Sammanfattning

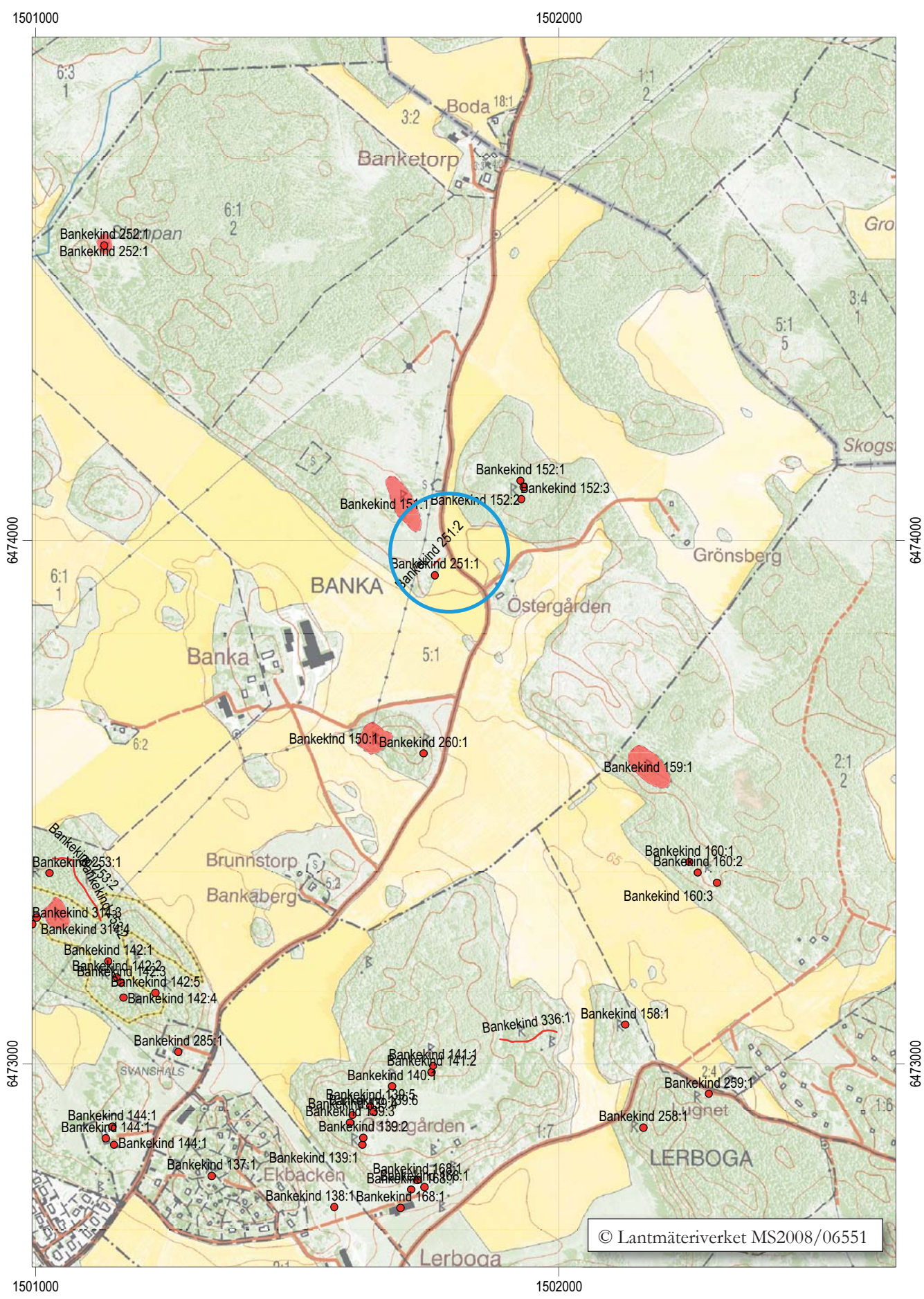
Östergötlands länsmuseum utförde i oktober 2005 en arkeologisk förundersökning inom fastigheten Banka 6:1 i Bankekinds socken och Linköpings kommun. Förundersökningen utfördes i samband med nedläggning av en telekabel fram till en 3G-mast.

Förundersökningen utfördes som en antikvarisk kontroll. Vid schaktningarna intill de registrerade fornlämningarna påträffades inget av arkeologiskt intresse.

Viktoria Björkhager

1:e antikvarie





Figur 2. Utdrag ur digitala Fastighetskartan, blad 087 40 (8G 4a Bankekind), med undersökningsområdet markerat. Skala 1:10 000.

Inledning

Östergötlands länsmuseum har utfört en arkeologisk förundersökning i samband med nedläggning av en telekabel fram till en 3G-mast på fastigheten Banka 6:1, Bankekinds socken, Linköpings kommun. Undersökningen utfördes den 19 oktober 2005 efter beslut från Länsstyrelsen i Östergötlands län.

Uppdragsgivare var Eltel Networks Sverige vilka även svarade för de arkeologiska kostnaderna. Ansvarig för förundersökningen samt rapportarbetet var under-tecknad.

Områdesbeskrivning

Exploateringsområdet är beläget i ett småkuperat jordbrukslandskap inom Bankekinds socken. Socken är mycket rik på fornlämningar; främst påträffas de på skogbevuxta höjdparter och åkerimpediment. Gravar i form av enskilt liggande stensättningar eller samlade i gravfält dominerar.

Flera kända fornlämningar finns i den planerade kabelsträckningens närområde. På höjderna söder och nordöst om sträckningen återfinns ett gravfält med 23 runda stensättningar (RAÄ 150) och sammanlagt fyra ensamliggande stensättningar (RAÄ 152:1-3 och 260:1).

Kabelsträckningens norra del passerade omedelbart in till en halv väg och en stensättning (RAÄ 251:1-2). Stensättningen har betecknats som osäker i fornminnesregistret. Halv vägen har enligt samma källa troligen använts i sen tid. På en höjd norr om halv vägen och stensättningen samt relativt nära kabelsträcken ligger ett gravfält (RAÄ 151), bestående av åtta runda och en kvadratisk stensättning.

Den planerade schaktningen för elkabel kunde således direkt beröra en stensättning och en halv väg. I övrigt indikerar mängden fornlämningar i närområdet att det kan finnas okända fornlämningar under nuvarande marknivå.

Syfte

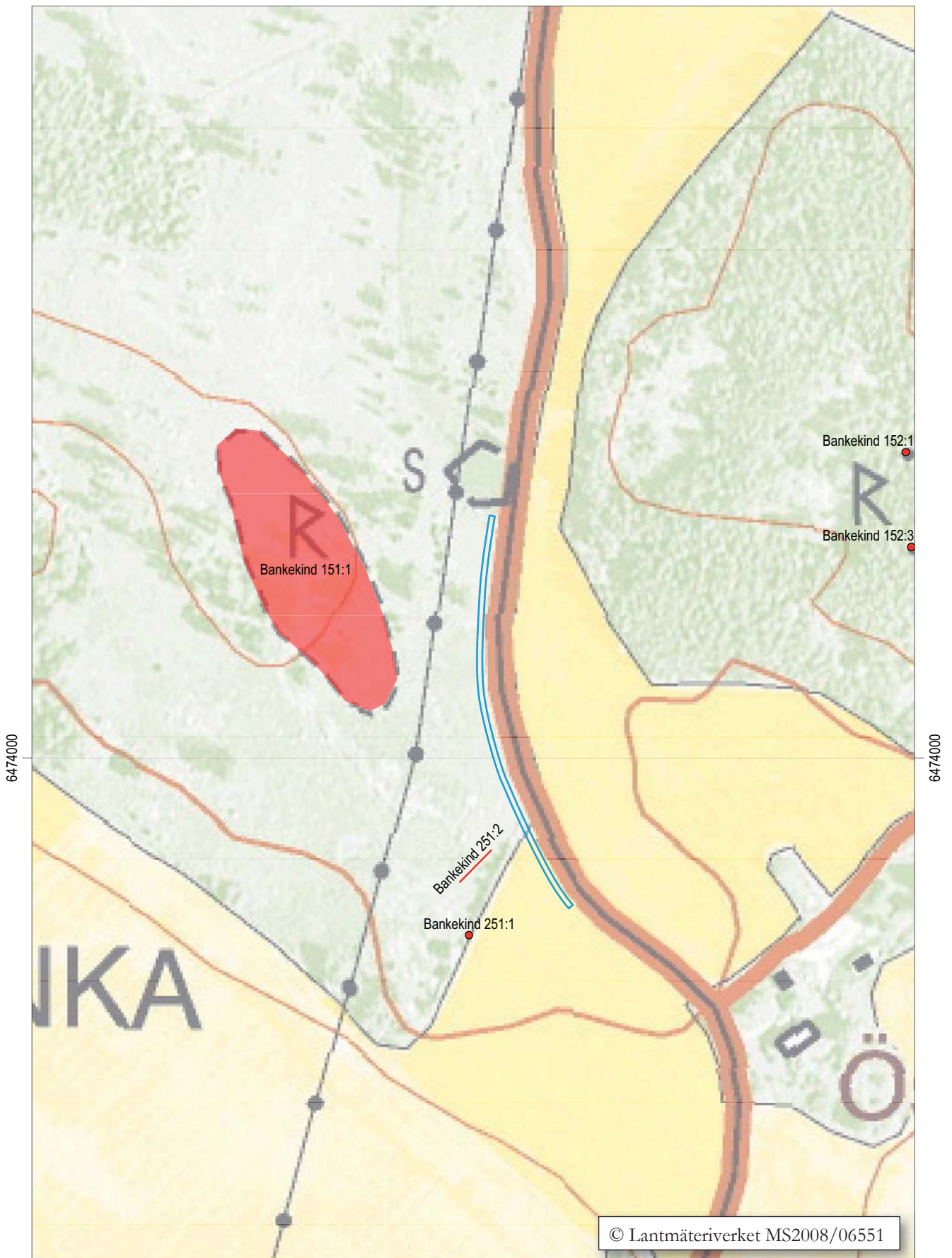
Syftet med förundersökningen var att fastställa om lag-skyddade fornlämningar berördes av markingreppen. Om mindre ingrepp kom att ske i fast fornlämning skulle lämningarna undersökas och dokumenteras i syfte att fastställa deras karaktär, omfattning och datering. Om lämningarna hade en avsevärd omfattning skulle Länsstyrelsens kulturmiljöenhet kontaktas för vidare beslut i ärendet.

Metod och dokumentation

Den arkeologiska förundersökningen utfördes i form av en antikvarisk kontroll i samband med schaktningsarbetet. Detta innebar att anläggningar och/eller kulturlager som påträffades skulle dokumenteras på plan- och profil-ritningar, lagerbeskrivningar och genom fotografering.

Resultat och tolkning

Den planerade schaktningssträckan var ca 800 m lång och berörde till största delen åker- och betesmark. Schaktet hade en bredd på ca 0,4 m och ett djup av ca 0,7 m. Under matjordslagret framkom den naturliga undergrunden som utgjordes av morän. Vid förundersökningen påträffades inget av arkeologiskt intresse utmed kabelsträckningen.



Figur 3. Utdrag ur digitala Fastighetskartan, blad 087 40 (8G 4a Bankekind), med ledningschaktet markerat. Skala 1:2 000.

Tekniska uppgifter

Lokal	Banka 6:1
Socken	Bankekind
Kommun	Linköping
Län och landskap	Östergötland
Fornlämningsnummer	Intill RAÄ 151, 251 m fl
Ekonomiska kartans blad	087 40 (8G 4a Bankekind)
Koordinater	X6473550, Y1501630
Typ av undersökning	Arkeologisk förundersökning i form av antikvarisk kontroll
Länsstyrelsens diarienummer	431-13570-05
Länsstyrelsens handläggare	Annika Toll
Länsstyrelsens beslut	431-13570-05
ÖM dnr	509/05
ÖM projektnr	530362
Uppdragsgivare	Eltel Networks Sverige
Kostnadsansvarig	Eltel Networks Sverige
Projektledare	Viktoria Björkhager
Personal	-
Fältarbetsid	2005-10-19
Totalt undersöktes	ca 150 lm
Fynd	Nej
Foto	Nej
Analyser	Nej
Grafik	Johan Levin
Renritning	-
Grafisk form	Lasse Norr
Dokumentationsmaterialet förvaras på Östergötlands museum.	
Ur allmänt kartmaterial	© Lantmäteriverket MS2008/06551
ISSN 1403-9273	Rapport 2011:62 © Östergötlands museum



Östergötlands länsmuseum utförde i oktober 2005 en arkeologisk förundersökning inom fastigheten Banka 6:1 i Bankekinds socken och Linköpings kommun. Förundersökningen utfördes i samband med nedläggning av en telekabel fram till en 3G-mast.

Förundersökningen utfördes som en antikvarisk kontroll. Vid schaktningarna intill de registrerade fornlämningarna påträffades inget av arkeologiskt intresse.