

Rapport 2011:66

Arkeologisk utredning etapp 1 och 2

Fiberkabel mellan Unnerstad och Bankekind

Intill RAÄ 31, 34, 255, 256, 328 m fl

Bankekinds socken

Linköpings kommun

Östergötlands län

Viktoria Björkhager

Ö S T E R G Ö T L A N D S M U S E U M

AVDELNINGEN FÖR ARKEOLOGI

Fiberkabel mellan Unnerstad och Bankekind

Innehåll

Sammanfattning	2
Inledning	4
Områdesbeskrivning	4
Syfte	4
Metod och dokumentation	4
Resultat och tolkning	4
Referenser	5
Tekniska uppgifter	6

Ö S T E R G Ö T L A N D S M U S E U M
A V D E L N I N G E N F Ö R A R K E O L O G I

Box 232 • 581 02 Linköping • Tel 013 - 23 03 00 • Fax 013 - 12 90 70
info@ostergotlandsmuseum.se • www.ostergotlandsmuseum.se

Sammanfattning

Inför planerad utbyggnad av fiberkabel på sträckan mellan Unnerstad och Bankekinds socken och Linköpings kommun utförde Östergötlands länsmuseum en utredning etapp 1 och 2. Totalt kom en sträcka på ca 3500 löpmeter att beröras av arbetsföretaget.

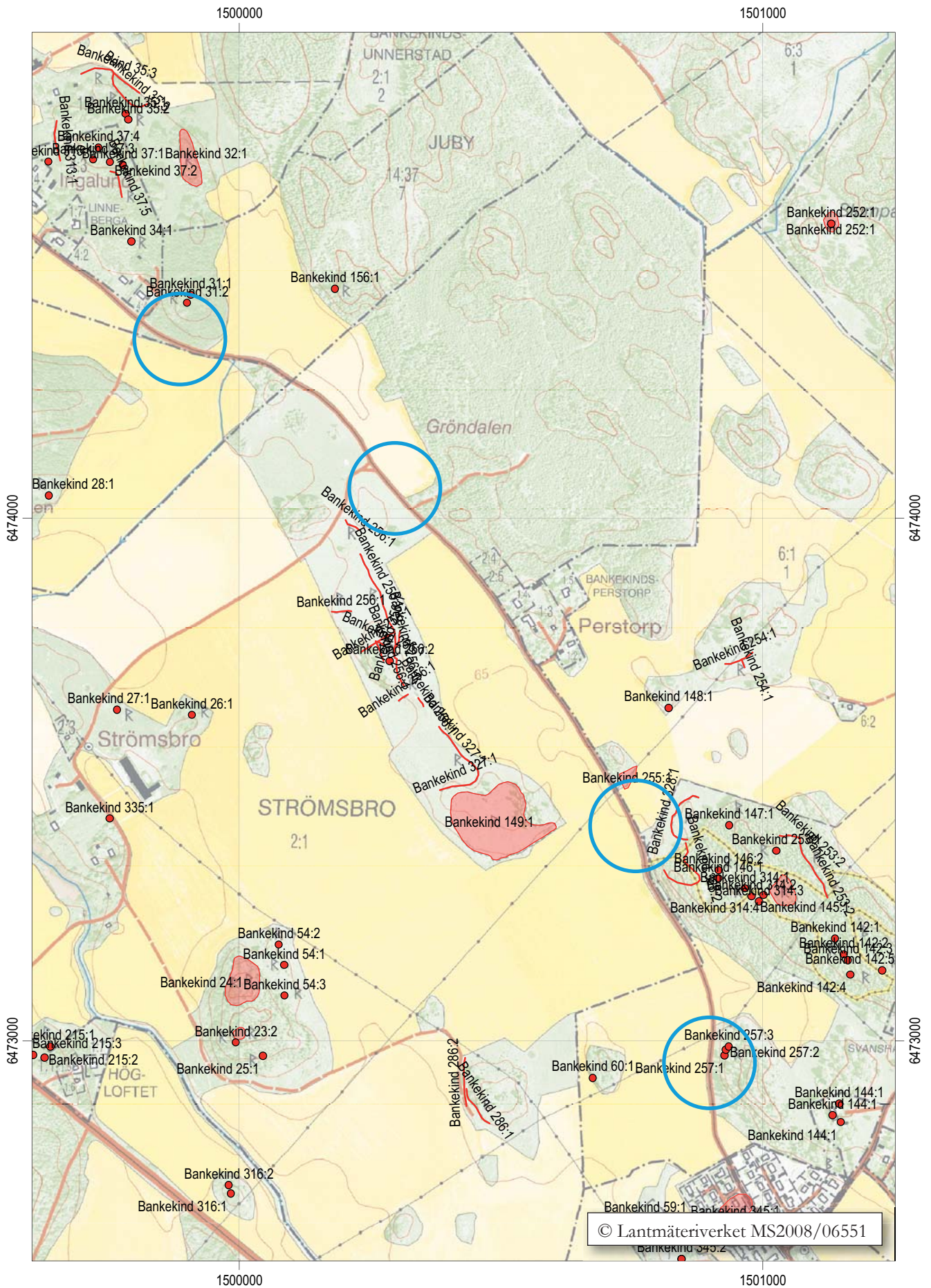
Utifrån kart- och arkivstudier samt besiktning i fält valdes fyra områden ut där risken bedömdes vara stor för att exploateringsföretaget kunde komma att beröra lagskyddade fornlämningar. Dessa områden låg i anslutning till lokaler med bl a stensträngar och gravar.

Vid den efterföljande söschaktsgrävningen framkom inget av arkeologiskt intresse och den aktuella kabelsträckningen bedömdes således som lämplig för arbetsföretaget.

Viktoria Björkhager

1:e antikvarie





Figur 2. Utdrag ur digitala Fastighetskartan, blad 8F 4j och 8G 4a, med områdena för utredning etapp 2 markerade. Skala 1:10 000.

Inledning

Östergötlands länsmuseum utförde en arkeologisk utredning etapp 1 och 2 i samband med schaktning för fiberkabel på sträckan mellan Unnerstad och Bankekind, Bankekind socken, Linköpings kommun. Den totala sträckan för kabeln omfattade ca 3 500 löpmeter. Utredningen utfördes mellan den 25 och 27 augusti 2004 efter beslut från Länsstyrelsen i Östergötlands län.

Uppdragsgivare var Utsikt Linköping AB som även svarade för de arkeologiska kostnaderna. Ansvarig för den arkeologiska utredningen och rapportarbetet var Viktoria Björkhager.

Områdesbeskrivning

Ledningssträckningens omgivande landskap präglas av åkermark som bryts av småskogsbevuxna höjdsträckningar. På flertalet impediment och höjdsträckningar återfinns fornlämningar. De utgörs främst av stensträngar och stensättningar samt några mindre gravfält.

RAÄ 32 utgörs av ett mindre gravfält bestående av fem runda och en kvadratisk stensättning. Gravarna är belägna på ett 110 x 30 (NNV-SSO) m stort område i krönläge, direkt väster om en mindre bergsrygg. 100 m västerut ligger RAÄ 37 som består av en kvadratisk och fyra runda stensättningar samt en stensträng. Dessa lämningar är också belägna i krönläge. Samtliga fornlämningar är en del av en större fornlämningsmiljö i området som kan dateras till äldre järnålder. Åkermarken invid den intilliggande vägen utgör ett bra boplatssläge intill gravarna.

Från vägskälet till Strömsbro och ett hundratal meter söderut finns hagmark med registrerade stensträngar (RAÄ 256) som hör till fornlämningsmiljön från äldre järnålder. I åkermarken invid den intilliggande vägen mot Bankekind bedömdes risken vara stor för dolda fornlämningar.

Mellan Perstorp och Bankekind finns flera fornlämningar nära kabelsträckningen, t ex en 140 m lång stensträng (RAÄ 328) och två stensättningar (RAÄ 257). Topografiskt utgör området ett bra boplatssläge.

Ledningssträckningen löper även i närheten av det historiskt kända medeltida byläget Unnerstad. Äldsta kända historiska belägg är från år 1361 då en "*Henrik i Önderstad*" omnämns (SOFI).

Vid ledningssträckningens sydligaste del, nordost om Bankekind kyrka, har tidigare en arkeologisk provundersökning och antikvarisk kontroll ägt rum, utförd av Riksantikvarieämbetet RAÄ UV Öst (FMIS). Inom detta område, RAÄ 345:1 och 345:2 Bankekind sn, påträffades vid schaktning för ett nytt småhusom-

råde boplatsslämningar. Vid undersökningens område A framkom ett kulturlager. Dock kunde inga enskilda konstruktioner eller anläggningar påvisas. Detta område är idag bebyggt och angränsar direkt till den nu aktuella ledningssträckningen. Område B (RAÄ 345:2), ca 50 m sydväst om område A, innehöll boplatsslämningar i form av stolphål, kulturlager samt två härdar. Vid undersökningarna framkom inga daterbara föremål men boplatsslämningarna ansågs troligtvis höra till perioden vikingatid - nyare tid (Nohrstedt 1996).

Syfte

Syftet med den arkeologiska utredningen var att fastställa huruvida fast fornlämning skulle komma att beröras av det planerade arbetsföretaget. Om fast fornlämning påträffades skulle man vid utredningen även se på möjligheterna att justera ledningssträckningen så att fornlämningarna inte kom till skada.

Fast fornlämning som påträffades vid utredningen skulle dokumenteras avseende art och omfattning samt om möjligt dateras. Utredningens resultat skulle ligga till grund för länsstyrelsens fortsatta bedömningar i ärendet.

Metod och dokumentation

Den arkeologiska utredningen innebar i inledningskedet en litteratur-, kart- och arkivgenomgång följt av en besiktning i fält. Därefter öppnades en rad sökschakt på fyra utvalda områden i anknäring till fornlämningslokalerna RAÄ 31 och 34 vid Ingalund, RAÄ 256 vid Strömsbrovägsikälet samt RAÄ 328 och 257 mellan Perstorp och Bankekind.

Schakten grävdes skiktvis med maskin ner till dess att naturlig undergrund framkom. Sammanlagt öppnades 39 schakt inom de fyra områdena. Schakten var ca 4-5 m långa, ca 1 m breda och grävdes ner i orörd mark på 0,30-0,45 m djup.

Resultat och tolkning

Vid utredningen framkom inga anläggningar eller kulturlager som bedömdes utgöra fast fornlämning i de upptagna schakten. Jordmänen utgjordes av något sandig lera och den naturliga undergrunden utgjordes av lera.

Inget av arkeologiskt intresse framkom i de för exploateringen berörda ytorna och Östergötlands museum gör sålunda bedömningen att området ur arkeologisk synpunkt är lämpligt för det planerade exploateringsföretaget.

Referenser

Tryckta källor

Nohrstedt, K. 1996. Svinstad 3:1, 1:9, Bankekinds
sn, Linköpings kommun, Östergötland. Ar-
keologisk provundersökning och antikvarisk
kontroll. Riksantikvarieämbetet, UV Linköping.

Övriga källor

Fornminnesregistret för Bankekinds socken, Öster-
götland.

www.sofi.se/ortnamnsregistret

Tekniska uppgifter

Sträcka	Unnerstad – Bankekind
Socken	Bankekind
Kommun	Linköping
Län och landskap	Östergötland
Fornlämningsnr	Intill RAÄ 31, 34, 255, 256, 328 m fl
Ekonomiska kartans blad	8F 4j Landeryd 8F 5j Vårdsberg 8G 4a Bankekind
Koordinater	X6472560-6475200, Y1498850-1501090
Typ av undersökning	Arkeologisk utredning etapp 1 och 2
Länsstyrelsens dnr	431-5111-04
Länsstyrelsens handläggare	Bror-Tommy Sturk
Länsstyrelsens beslut	431-5111-04
Länsmuseets dnr	279/04
Länsmuseets konto	530065
Uppdragsgivare	Utsikt Linköping AB
Kostnadsansvarig	Utsikt Linköping AB
Projektleddare	Viktoria Björkhager
Fältarbetstid	2004-08-25--27
Totalt undersöktes	ca 156 löpmeter
Fynd	Nej
Foto filmnr	Nej
Analys	Nej
Grafik	Johan Levin
Renritning	-
Grafisk form	Lasse Norr
Dokumentationsmaterialet förvaras på Östergötlands museum.	
Ur allmänt kartmaterial	© Lantmäteriverket MS2008/06551
ISSN 1403-9273	Rapport 2011:66 © Östergötlands museum



Inför planerad utbyggnad av fiberkabelnätet på sträckan mellan Unnerstad och Bankekind i Bankekind socken och Linköpings kommun utförde Östergötlands länsmuseum en utredning etapp 1 och 2. Totalt kom en sträcka på ca 3500 löpmeter att beröras av arbetsföretaget.

Utifrån kart- och arkivstudier samt besiktning i fält valdes fyra områden ut där risken bedömdes vara stor för att exploateringsföretaget kunde komma att beröra lagskyddade fornlämningar. Dessa områden låg i anslutning till lokaler med bl a stensträngar och gravar.

Vid den efterföljande söschaktsgrävningen framkom inget av arkeologiskt intresse och den aktuella kabelsträckningen bedömdes således som lämplig för arbetsföretaget.