

# Fiberdragning i Viby och Veta

RAÄ-nr Viby 19:4 och 52:1

RAÄ-nr Veta 11:1 och 12:1-3

Viby och Veta socknar

Mjölby kommun

Östergötlands län

Anders Olofsson





# Fiberdragning i Viby och Veta

## Innehåll

Sammanfattning .....	2
Arkeologisk bakgrund .....	4
Områdesbeskrivning.....	4
Syfte och metod.....	6
Resultat .....	7
Tekniska uppgifter .....	8
Bilaga 1. Schaktbeskrivningar.....	9
Bilaga 2. Anläggningsbeskrivningar.....	9
Bilaga 3. Kalibrerade <sup>14</sup> C-dateringar .....	10

*Omslagsbild: Västra schaktningssträckan, söder om Rosendal.  
Foto mot S, Anders Olofsson, ÖM.*

**ÖSTERGÖTLANDS MUSEUM**

**ARKEOLOGI OCH BYGGNADSVÅRD**

Box 232 • 581 02 Linköping • 013 - 23 03 00 • [www.ostergotlandsmuseum.se](http://www.ostergotlandsmuseum.se)

# Sammanfattning

Östergötlands museum utförde 29 och 30 maj 2018 en arkeologisk undersökning i form av schaktningsövervakning inom området Viby-Mörby i Viby och Veta socknar. Den arkeologiska undersökningen föranleddes av schaktning för bredband inom Mjölby kommun, Östergötlands län.

Uppdragsgivare var Länsstyrelsen Östergötland och för kostnaderna stod Utsikt Bredband AB.

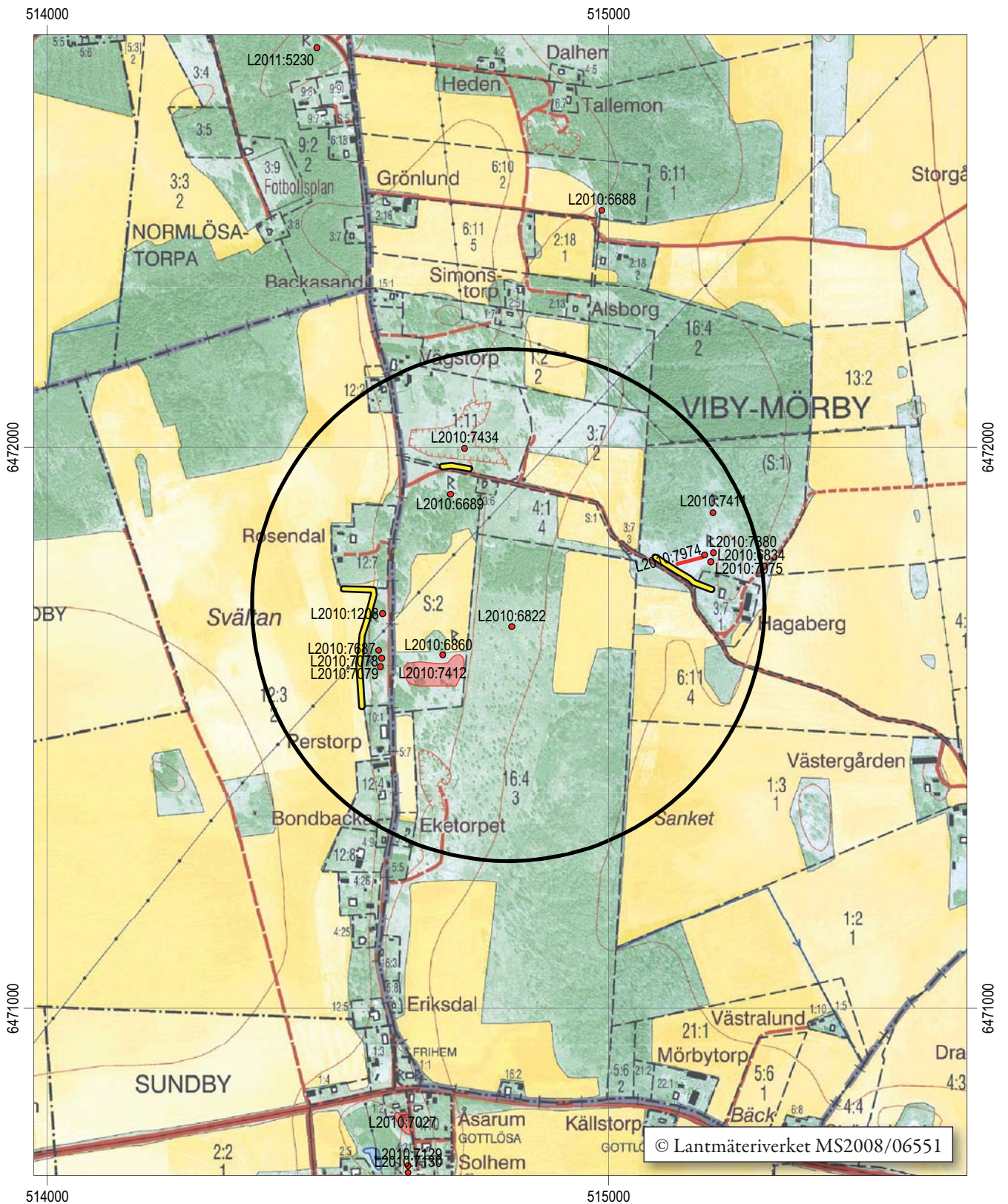
För att arbetsföretaget skulle löpa på så smidigt som möjligt utfördes den arkeologiska undersökningen genom att ett antal sökschakt drogs i förväg utefter den planerade ledningssträckan.

Sträckan som blev föremål för arkeologisk undersökning uppgick till totalt ca 270 m. Sammanlagt 10 sökschakt maskingrävdes, med en total längd av 115 m.

I Schakt 205, vid Hagaberg och ca 40 m sydväst om stensträngen L2010:7974/Viby 19:4 m fl fornlämningar, påträffades en härdrest, A210 (L2019:1461), med måttligt med sot/kol och enstaka skärvsten. Anläggningen daterades till förromersk järnålder, 360-50 f Kr.

Anders Olofsson  
antikvarie





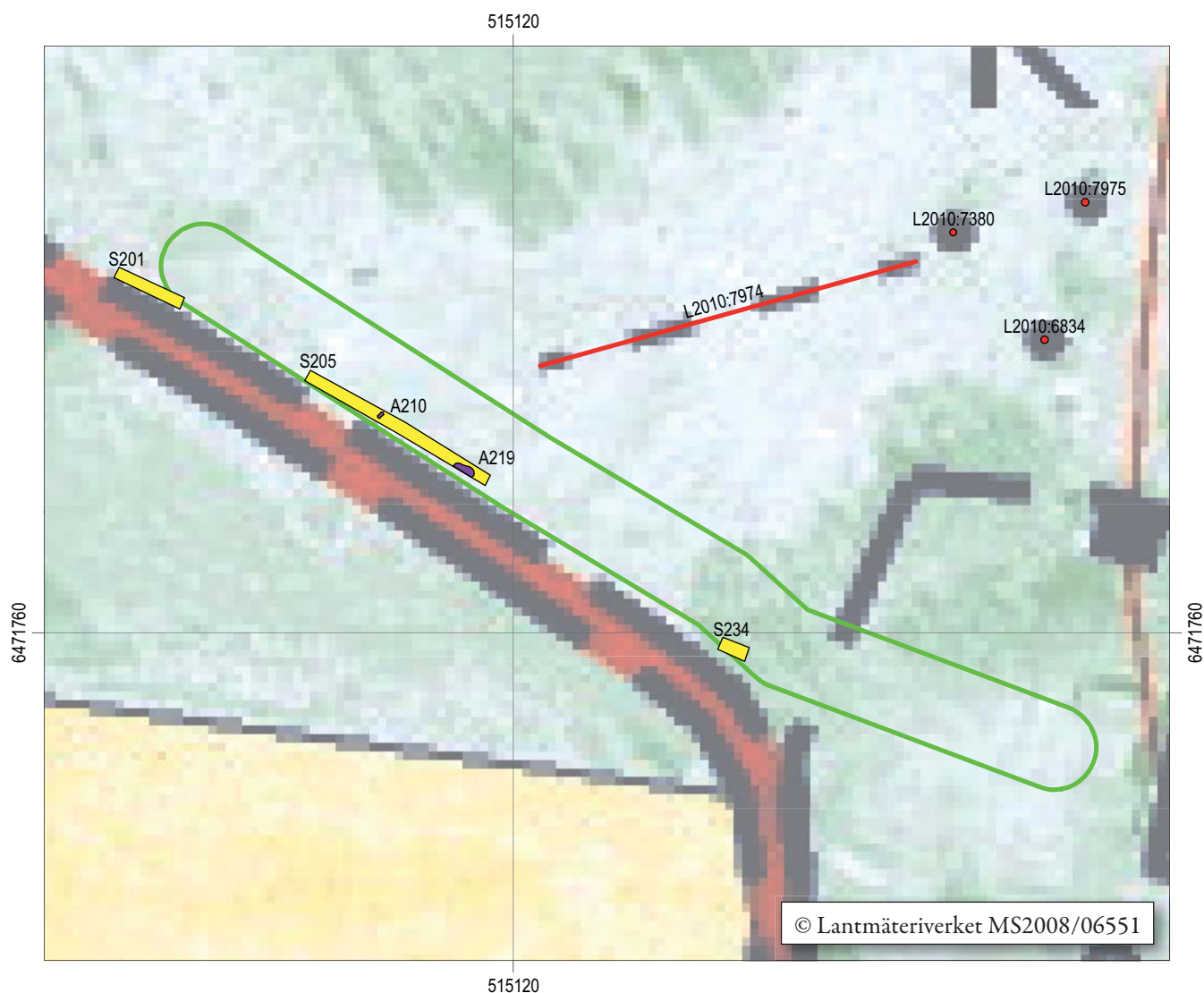
Figur 2. Utdrag ur digitala Fastighetskartan med schaktningssträckorna markerade. Skala 1:10 000.

## Arkeologisk bakgrund

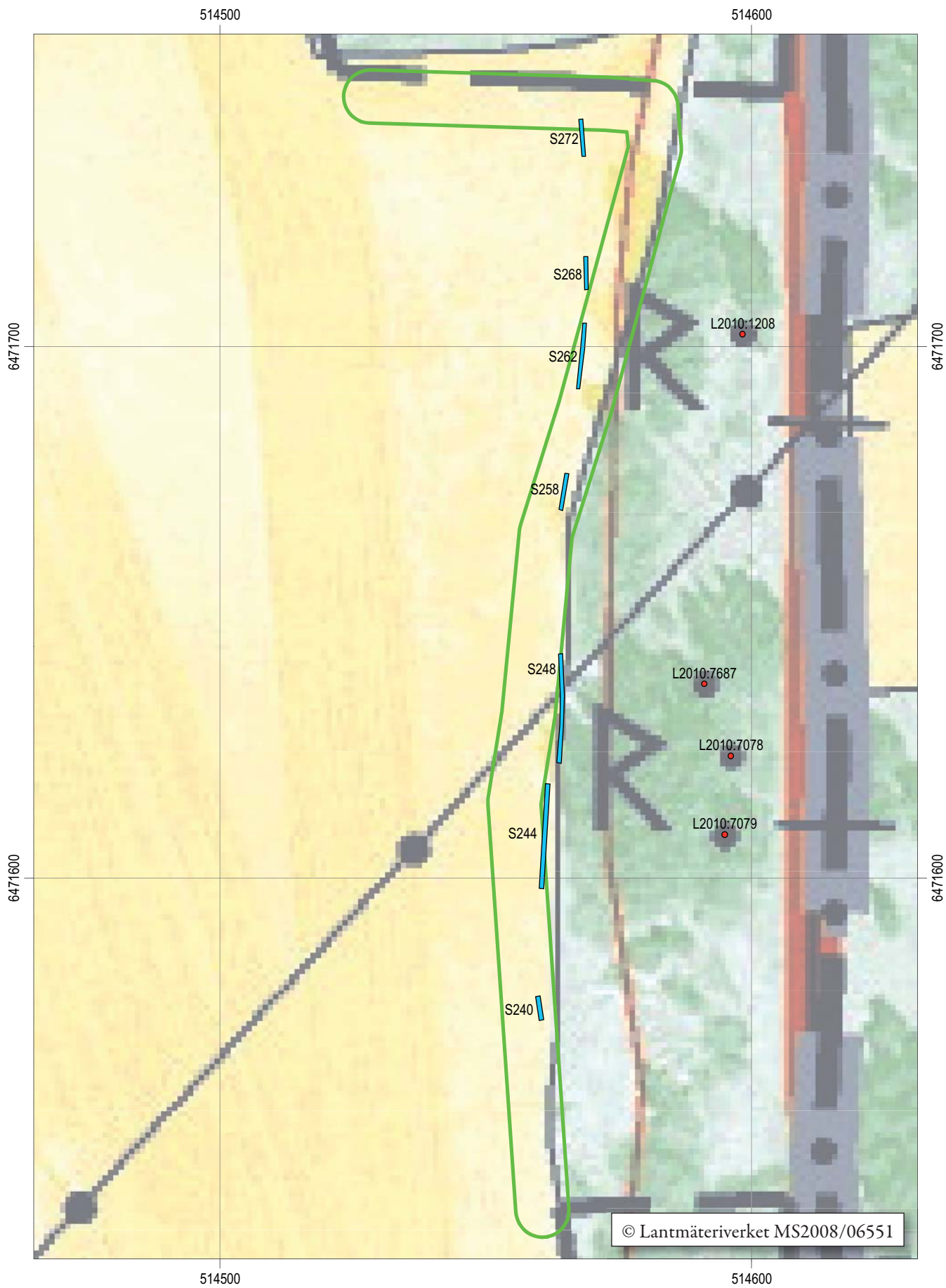
Utsikt Bredband AB inkom 2018-04-04 med en ansökan om tillstånd enligt KML till Länsstyrelsens kultur- och samhällsbyggnadsenhet i samband med planerat schaktarbete inom rubricerat område i Mjölby kommun. Då arbetet berörde fornlämningarna RAÄ-nr Veta 11:1 och 12:1-3 samt Viby 19:1-4 och 52:1, stensättningar/gravar och stensträngar, skickade Länsstyrelsen ett förfrågningsunderlag till Östergötlands museum 2018-04-20, varefter kostnadsberäkning inkom till Länsstyrelsen 2018-04-25. Projektansvarig på Östergötlands museum har Roger Lundgren varit. Fält- och rapportarbetena har utförts av Anders Olofsson.

## Områdesbeskrivning

Ursprungligen var det meningen att schaktningskontroller skulle utföras inom tre schaktningssträckor (delsträckor), den östra sträckan vid Hagaberg, den norra sträckan söder om grav L2010:7434/Viby 52:1 (ungefärlig plats för fynd av skelettrester) och den västra sträckan, söder om Rosendal. Vid fältarbetets början framkom att den norra sträckan redan hade grävts (plöjts). Denna yta föll därför bort från schaktningsövervakningen. Även vid den västra ytan, söder om Rosendal, hade den nordligaste och sydligaste delen redan grävts utan antikvarisk medverkan. Återstod gjorde alltså den östra sträckan och mittendelen av den västra schaktningssträckan.



Figur 3. Utsnitt ur digitala Fastighetskartan. Östra schaktningssträckan. Skala 1:800.



Figur 4. Utsnitt ur digitala Fastighetskartan. Västra schaktningssträcken. Skala 1:1000.

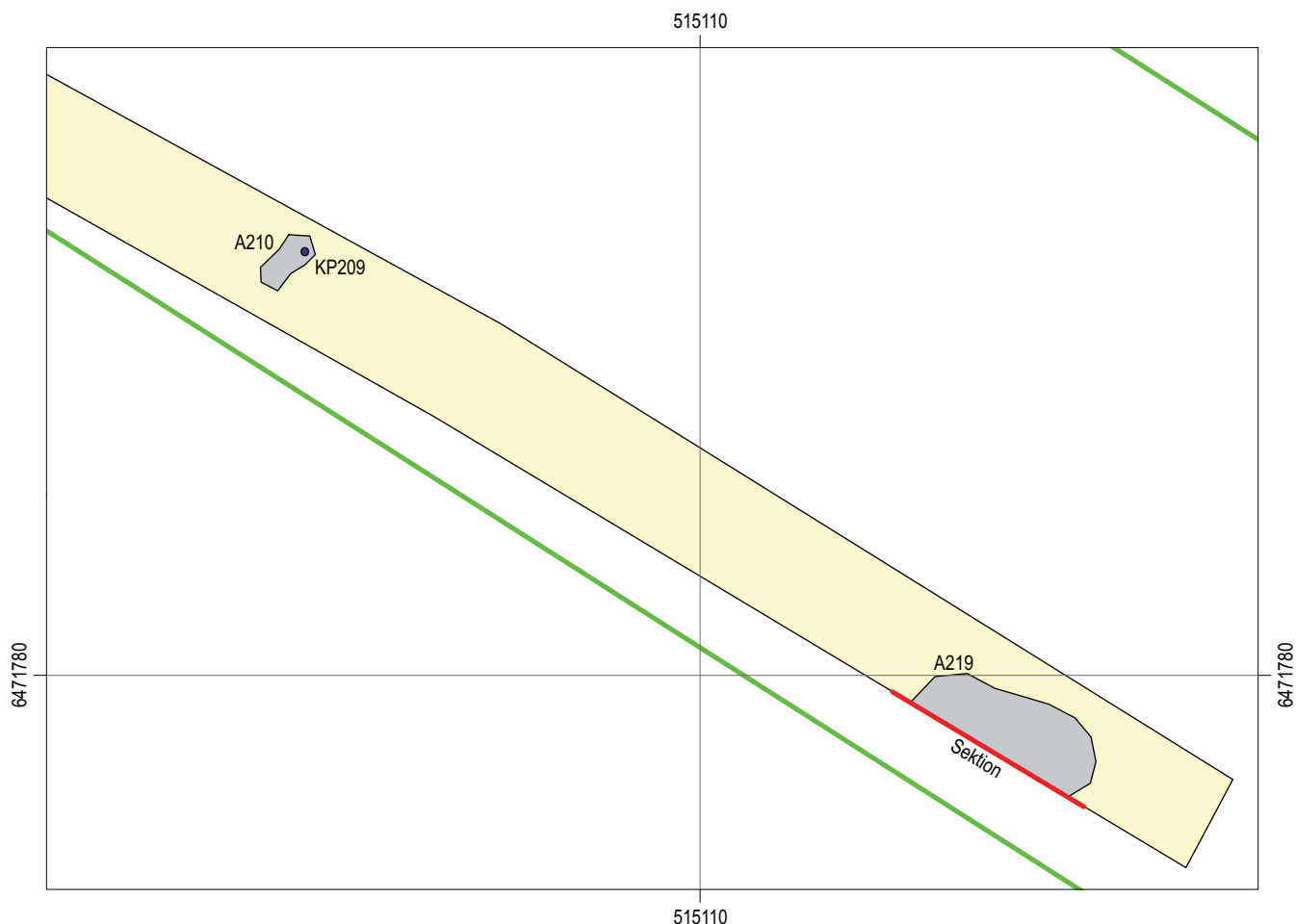
Intill de berörda schaktningssträckorna ligger ett antal fornlämningar och övriga kulturhistoriska lämningar. Endast ca 15 m från den östra schaktningssträckan ligger stensträngen L2010:7974/Viby 19:4. Öster om stensträngen finns tre stensättningar, L2010:6834, 7380 och 7975/Viby 19:1-3. Strax norr om den norra sträckan ligger ovan nämnda grav L2010:7434/Viby 52:1. Öster om den västra schaktningssträckningen, mellan kabelsträckningen och vägen, ligger stensättningarna L2010:1208/Veta 11:1 samt L2010:7078, 7079 och 7687/Veta 12:1-3.

## Syfte och metod

Syftet med den arkeologiska undersökningen i form av schaktningsövervakning var i första hand att tillse att fornlämning berördes så lite som möjligt. De fornlämningar som eventuellt framkom skulle dokumenteras avseende karaktär och omfattning samt om möjligt dateras.

Enligt Länsstyrelsens förfrågan och beslut skulle den arkeologiska undersökningen ske i form av schaktningsövervakning. Det bedömdes att det var lämpligast ur samordningssynpunkt att den arkeologiska undersökningen genomfördes genom att ett antal sökschakt drogs utefter den planerade ledningssträckan. Vid undersökningen användes en skopbredd om 1,5 m (östra sträckningen) samt 0,8 m (västra sträckningen).

Dokumentationen har skett med hjälp av skriftlig beskrivning, inmätning med RTK-GPS samt digital fotografering. Dokumentationsmaterialet förvaras på Östergötlands museum.



Figur 5. Detalj av östra schaktningssträckan med schakt 205 och A210 och A219. Skala 1:100.



## Resultat

Inom den östra schaktningssträckan, vid Hagaberg, grävdes tre schakt. I schakt 205 påträffades två anläggningar, en sotfläck med enstaka skärvsten som har tolkats som en härdrest, A210, samt en grop/nedgrävning med oklar funktion, A219. Härdresten A210 daterades till förromersk järnålder, 360-50 f Kr.

Längs den västra schaktningssträckan grävdes sju schakt. Inget av arkeologiskt intresse framkom inom denna delsträcka.



*Figur 6. A210. Foto mot ÖSÖ, Anders Olofsson ÖM*

## Tekniska uppgifter

Fastighet	Flera
Socken/stad	Viby och Veta
Kommun	Mjölby
Län och landskap	Östergötland
Fornlämningsnummer	Viby 19:4, 52:1 och Veta 11:1, 12:1-3
Digitala fastighetskartans blad	64F 7b SO, 64F 7b SV
Koordinatsystem	SWEREF 99 TM
Höjdsystem	RH2000
Mätteknik	RTK
Typ av undersökning	Arkeologisk undersökning i form av schaktningsövervakning
Länsstyrelsens dnr	431-3982-18
Länsstyrelsens handläggare	Göran Gruber
ÖM dnr	00135/18
ÖM projektnr	000940
ÖM Intrasisnr	-
Beställare	Utsikt Bredband AB
Kostnadsansvarig	Utsikt Bredband AB
Projektledare	Roger Lundgren
Biträdande projektledare	-
Personal	Anders Olofsson
Fältarbetstid	2018-05-29--30
Totalt undersöktes	115 löpmeter
Fynd	Inga fynd tillvaratogs
Foto	Digitala
Analys	<sup>14</sup> C-analys
Grafik	Anders Olofsson
Renritning	-
Grafisk form	Lasse Norr
Dokumentationsmaterialet förvaras på Östergötlands museum.	
Ur allmänt kartmaterial	© Lantmäteriverket MS2008/06551
ISSN 1403-9273	Rapport 2019:13 © Östergötlands museum

## Bilaga 1. Schaktbeskrivningar

Schakt	Längd, m	Bredd, m	Djup, m	Fyllning	Undergrund	Övrigt
201	9	1,5	0,4	Matjord	Gulbrun silt	En del moränsten i fyllningen
205	25	1,5	0,4	Matjord	Gulbrun silt	En del moränsten i fyllningen. A210 och A219
234	3	1,5	0,5	Matjord	Gulbrun silt	Inget av arkeologiskt intresse framkom
240	5	0,8	0,4	Matjord	Gråbrun, grusig sand	Inget av arkeologiskt intresse framkom
244	20	0,8	0,3-0,5	Matjord	Brun, siltig sand	En del moränsten/-grus
248	21	0,8	0,5-1,1	Matjord	Brun, grusig, sandig silt	En del moränsten/-grus. Delvis stört av telekabel.
258	7	0,8	0,5	Matjord	Brun silt	Morängrus
262	12	0,8	0,5-1	Matjord	Brun silt	En del moränsten/-grus
268	6	0,8	Beskrivning saknas	Matjord	Beskrivning saknas	Inget av arkeologiskt intresse framkom
272	7	0,8	0,6-0,8	Matjord	Brun silt	Inget av arkeologiskt intresse framkom

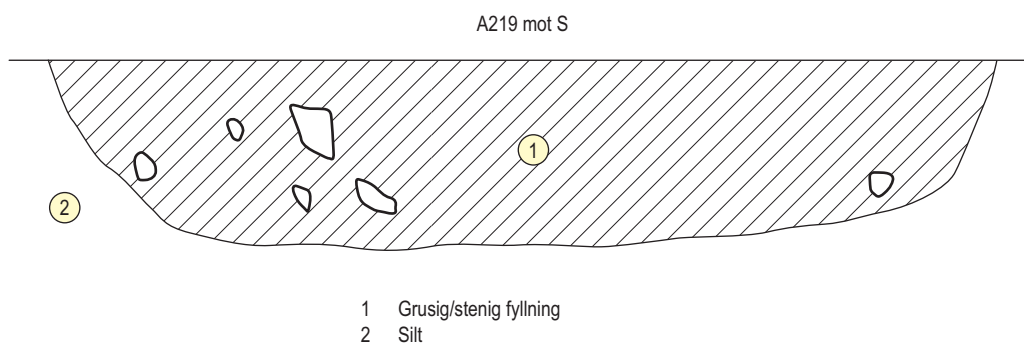
## Bilaga 2. Anläggningsbeskrivningar

### A210 (L2019:1461)

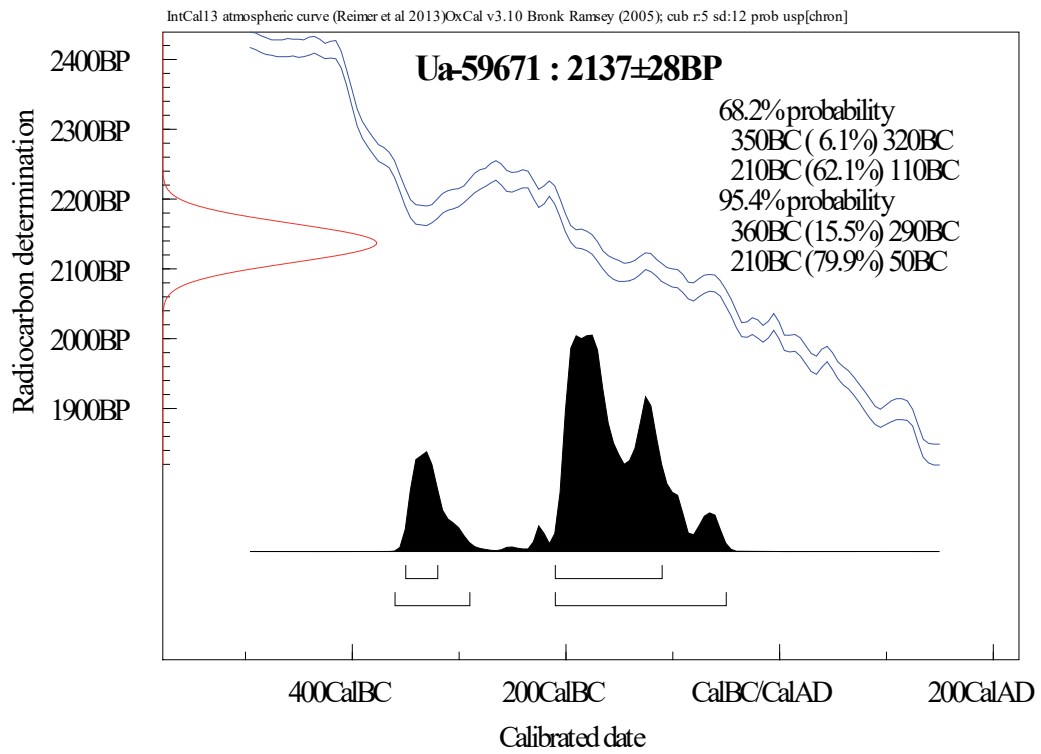
Sotfärgning med enstaka skärvsten, 0,9x0,45 m (NNÖ-SSV), ca 0,1 m h. Anläggningen framkom på ett djup av 0,25 m. Kp 209 togs i norra delen av anläggningen. Provet <sup>14</sup>C-daterades till förromersk järnålder, 360-50 f Kr. Anläggningen tolkas som en härdrest.

### A219

Nedgrävning/grop, 2,5x1 m (SÖ-NV). Osäker anläggning. Stenigt, grusigt material jämfört med den omgivande silten. Även några större stenar, en 0,5x0,3 m stor. Anläggningen framkom på 0,3 m djup.



# Bilaga 3. Kalibrerade <sup>14</sup>C-dateringar









Östergötlands museum utförde i maj 2018 en arkeologisk undersökning i form av schaktningsövervakning inom området Viby-Mörby i Viby och Veta socknar i Mjölby kommun, Östergötlands län. Den arkeologiska undersökningen föranleddes av schaktning för bredband.

För att arbetsföretaget skulle löpa så smidigt som möjligt utfördes den arkeologiska undersökningen genom att ett antal sökschakt drogs i förväg utefter den planerade ledningssträckan.

Sträckan som blev föremål för arkeologisk undersökning uppgick till totalt ca 270 m. Sammanlagt 10 sökschakt maskingrävdes, med en total längd av 115 m.

I Schakt 205, vid Hagaberg och ca 40 m sydväst om stensträngen L2010:7974/Viby 19:4 m fl fornlämningar, påträffades en härdrest, A210 (L2019:1461), med måttligt med sot/kol och enstaka skärvsten. Anläggningen daterades till förromersk järnålder, 360-50 f Kr.

ISSN 1403-9273

Rapport 2019:13