

Schaktningsövervakning i Hackefors

RAÄ-nr 118:1 m fl
Hackefors 5:37
Landeryds socken
Linköpings kommun
Östergötlands län

Anders Olofsson



Schaktningsövervakning i Hackefors

Innehåll

Sammanfattning	2
Arkeologisk bakgrund	4
Områdesbeskrivning.....	4
Syfte och metod.....	5
Resultat	6
Tekniska uppgifter	8
Bilaga 1. Schaktbeskrivningar.....	9
Bilaga 2. Anläggningsbeskrivningar.....	9
Bilaga 3. Ritningar.....	10
Bilaga 4. Kalibrerad ¹⁴ C-datering.....	11

*Omslagsbild: S268 med A254 som syns i mitten av schaktet.
Foto mot N, Anders Olofsson, ÖM.*

ÖSTERGÖTLANDS MUSEUM

ARKEOLOGI OCH BYGGNADSVÅRD

Box 232 • 581 02 Linköping • 013 - 23 03 00 • www.ostergotlandsmuseum.se

Sammanfattning

Östergötlands museum utförde 17 juli och 2 augusti 2018 en arkeologisk undersökning i form av schaktningsövervakning inom fastigheten Hackefors 5:37 i Landeryds socken, Linköpings kommun, Östergötlands län. Den arkeologiska undersökningen föranleddes av schaktning för markkabel.

Uppdragsgivare var Länsstyrelsen Östergötland och för kostnaderna stod Tekniska Verken Linköping Nät AB.

För att arbetsföretaget skulle löpa på så smidigt som möjligt utfördes den arkeologiska undersökningen genom att ett antal sökschakt drogs i förväg utefter den planerade ledningssträckan.

Sträckan som blev föremål för arkeologisk undersökning uppgick till totalt ca 300 m. Sammanlagt 11 sökschakt maskingrävdes, med en total längd av 114 m.

Vid schaktningsövervakningen framkom en grop och en härd. Den senare daterades med ^{14}C till 350 - 50 f Kr, d v s förromersk järnålder.

Anders Olofsson
antikvarie



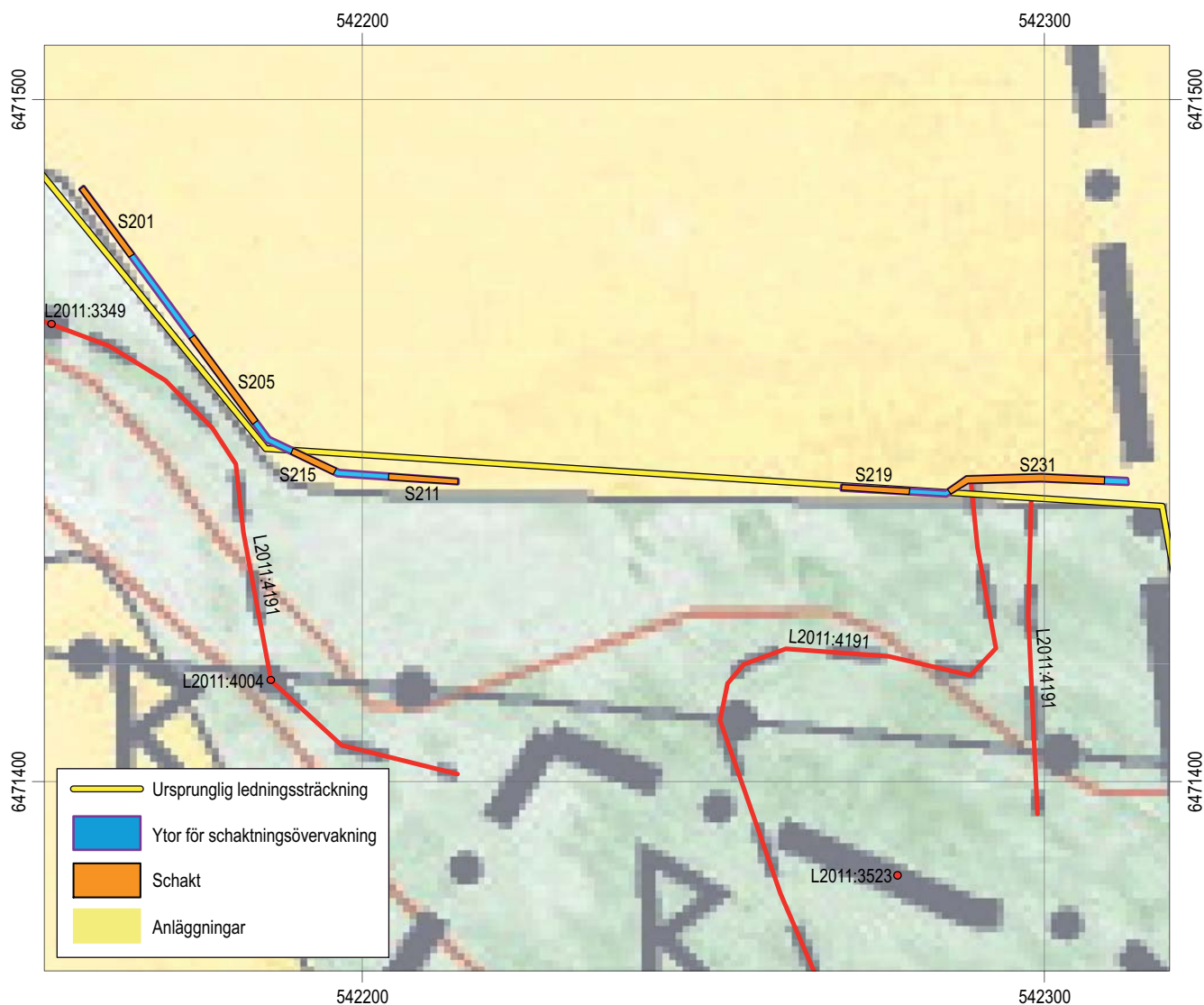
Arkeologisk bakgrund

Tekniska verken inkom 2018-06-04 med en ansökan om tillstånd enligt KML till Länsstyrelsens kultur- och samhällsbyggnadsenhet i samband med planerat schaktarbete inom fornlämningsområdena för rubricerade fornlämningar i Linköpings kommun. Då arbetet berör fornlämningar skickade Länsstyrelsen ett förfrågningsunderlag till Östergötlands museum (ÖM) 2018-06-07, varefter kostnadsberäkning inkom till Länsstyrelsen 2018-07-05. Projektansvarig på Östergötlands museum har Per Nilsson varit. Fält- och rapportarbetet har utförts av Anders Olofsson.

Områdesbeskrivning

Schaktningsövervakningen skedde inom två olika mindre områden, dels den östra delsträckan (uppdelad på två kortare sträckor), strax öster om Ekhult och norr om Klockarehumpen, dels den västra delsträckan, sydväst om Lugnet. Den östra delsträckan gick i åkermark, i kanten mot skogs-/hagmark. Den västra gick i åkermark och hagmark.

Undersökningsområdet ligger i den södra och sydvästra kanten av ett fornlämningsrikt område med ett flertal stensträngar och gravar/gravfält. Norr och nordöst om aktuellt område ligger tre större gravfält: Landeryd 118:1, 120:1 och 121:1. Även ett flertal



Figur 3. Utsnitt ur digitala Fastighetskartan. Östra delsträckan. Skala 1:1000.

stensträngar och stensträngssystem finns i området, varav L2011:4191/Landeryd 173:1 berörs av den östra delsträckan i föreliggande undersökning.

Vid den västra delsträckan finns även där ett antal fornlämningar i närheten, bl a stensträngarna L2011:3339/Landeryd 124:4 och L2011:3335/Landeryd 125:5 samt stensättningarna L2011:3338/Landeryd 124:1, L2011:2141/Landeryd 124:2 och L2011:2142/Landeryd 124:3. Ursprungligen var det tänkt att den västra delsträckan skulle gå ca 30 m längre österut, och alltså närmare ovanstående fornlämningar, än vad som slutligen blev fallet.

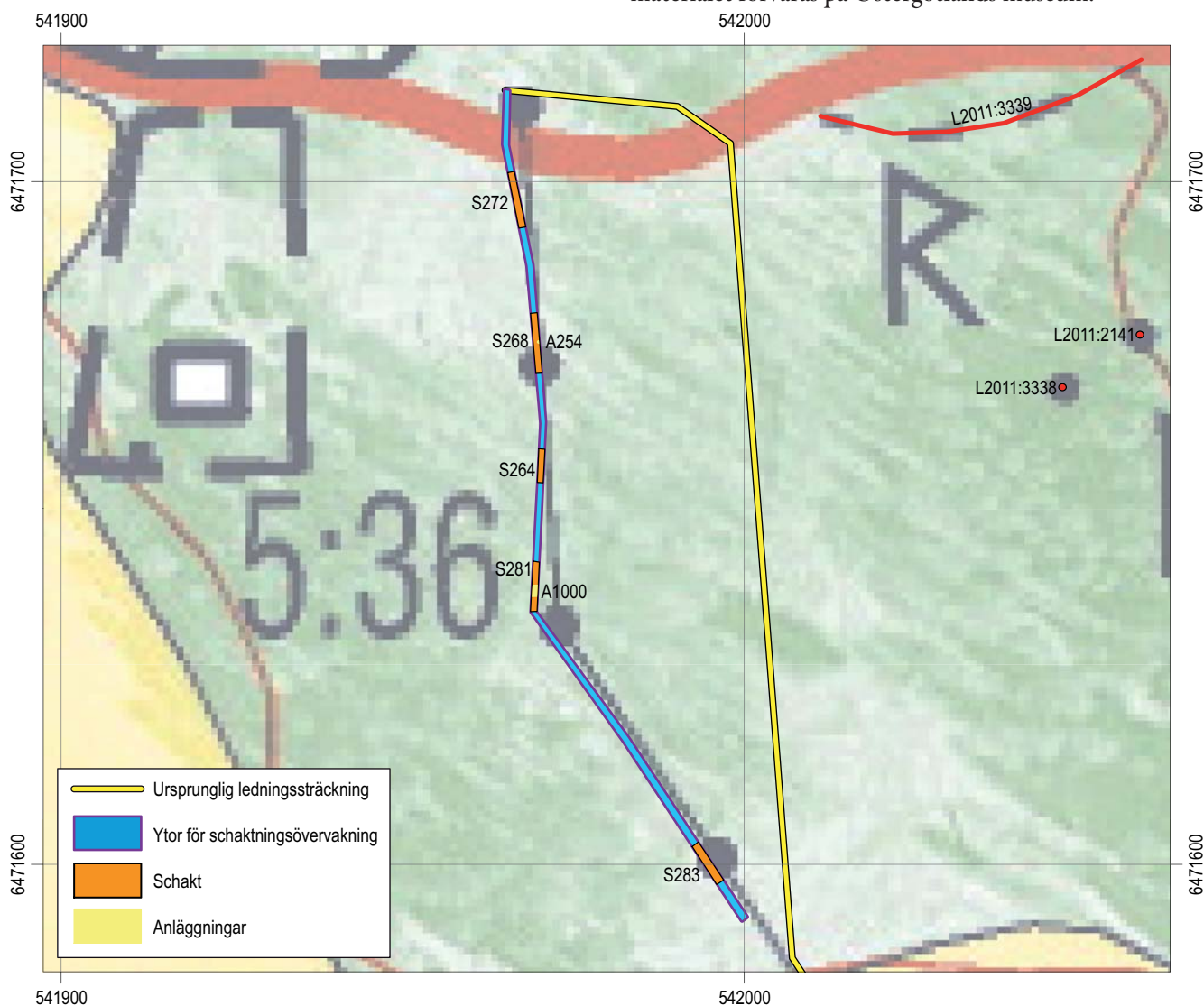
Syfte och metod

Syftet med den arkeologiska undersökningen i form av schaktningsövervakning var i första hand att tillse att fornlämning berördes så lite som möjligt. De fornlämningar som eventuellt framkom skulle dokumenteras avseende karaktär och omfattning samt om möjligt dateras.

Enligt Länsstyrelsens förfrågan och beslut skulle den arkeologiska undersökningen ske i form av schaktningsövervakning. Det bedömdes att det var lämpligast ur samordningssynpunkt att den arkeologiska undersökningen genomfördes genom att ett antal sökschakt drogs utefter den planerade ledningssträckan.

Vid undersökningen användes en skopbredd om 0,5 m (östra delsträckan) samt 0,35 m (västra sträckningen).

Dokumentationen har skett med hjälp av skriftlig beskrivning, inmätning med RTK-GPS, manuell inmätning samt digitala fotografier. Dokumentationsmaterialet förvaras på Östergötlands museum.



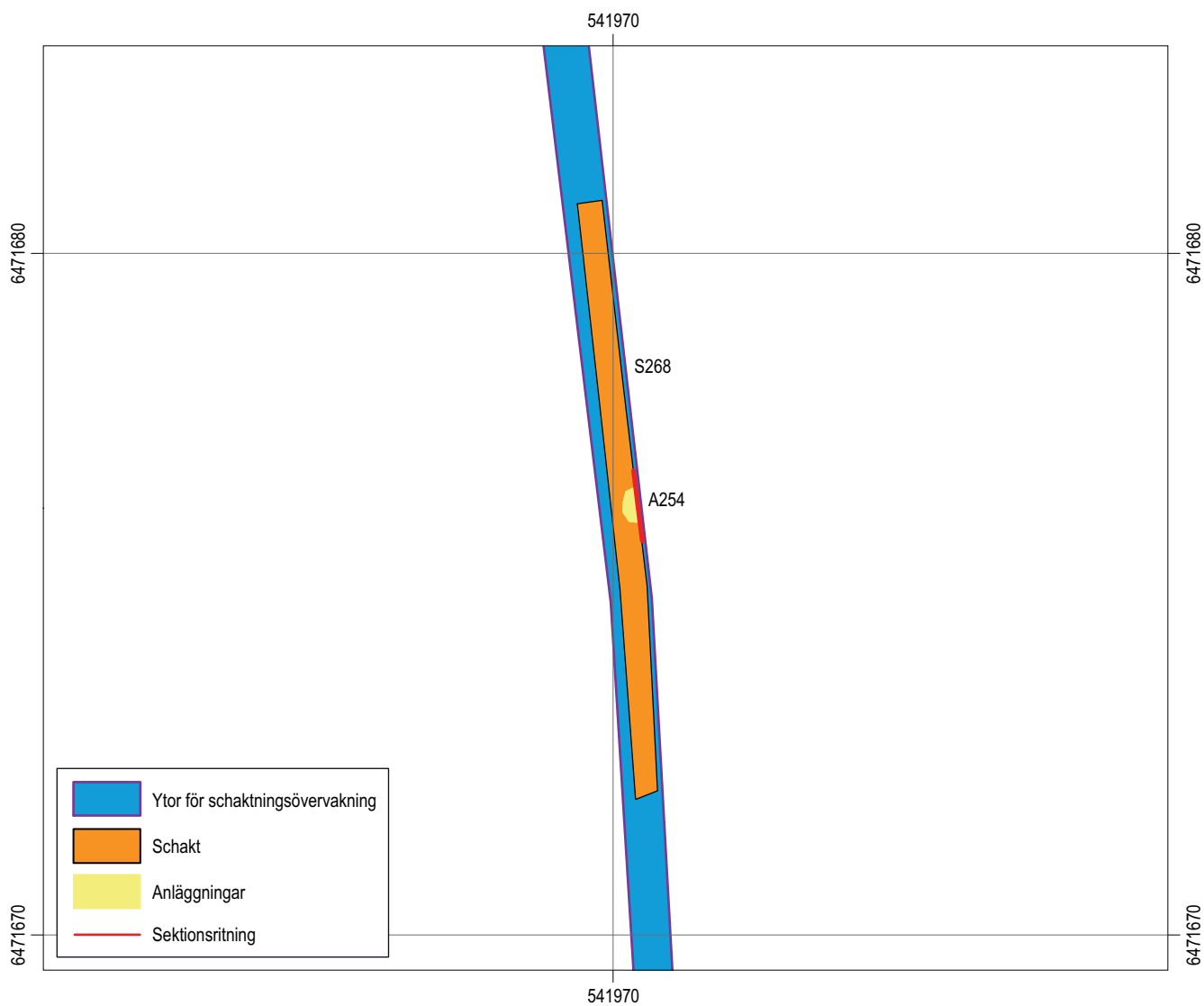
Figur 4. Utsnitt ur digitala Fastighetskartan. Västra delsträckan. Skala 1:1000.

Resultat

Inom den västra delsträckan, sydväst om Lugnet, framkom två anläggningar.

I schakt 268 påträffades en grop (A254) med fyllning av grusig, mörkfärgad silt med grus/sten och något tegel. Gropen är troligen relativt sentida.

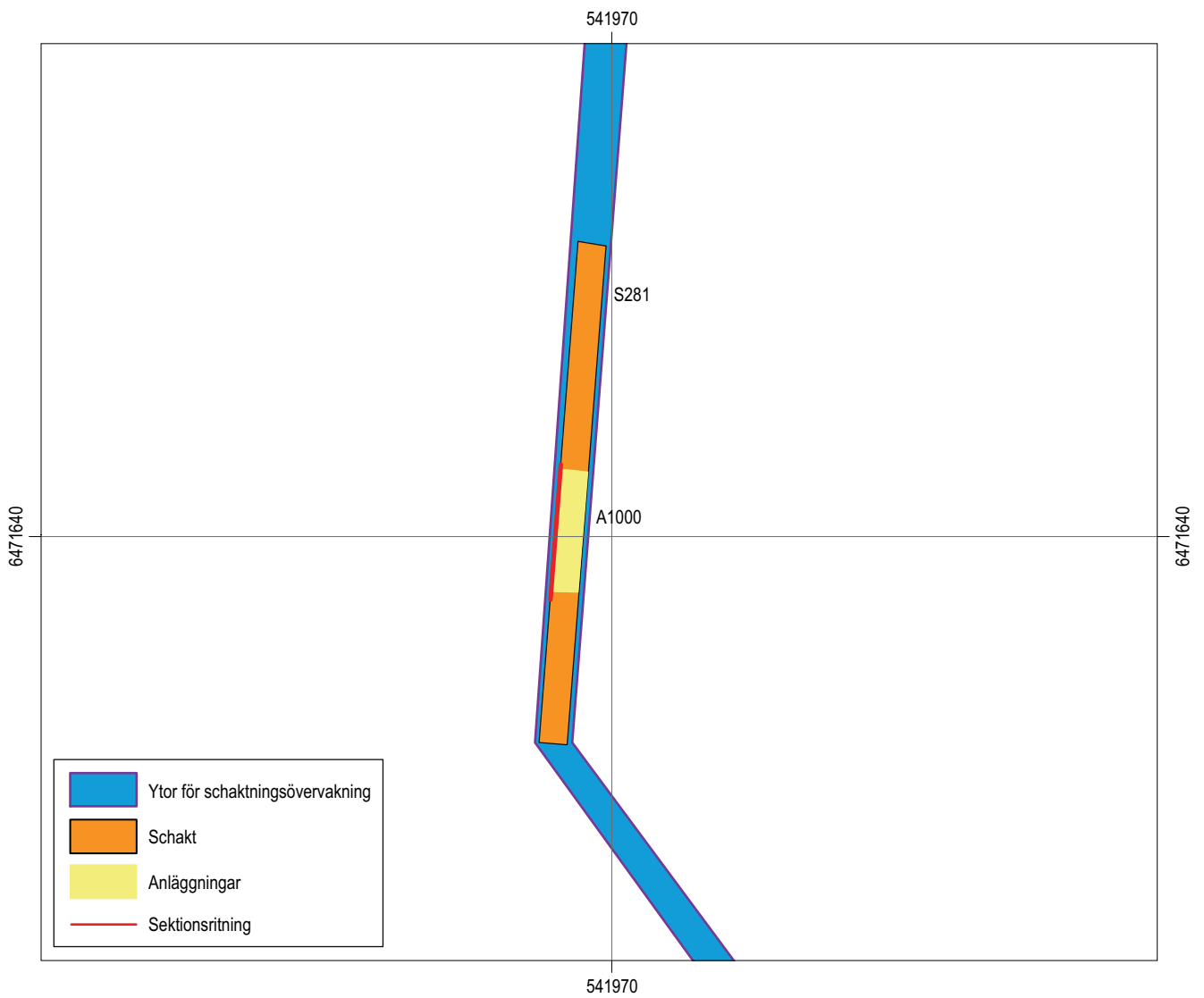
I schakt 281 framkom en härd (A1000). Anläggningen hade en fyllning av rikligt med sot och en del kolbitar, och rikligt med skärvsten. Härden daterades med ^{14}C till förromersk järnålder, 350-50 f Kr.



Figur 5. Detalj av västra delsträckan med schakt 268 och A254. Skala 1:100.



Figur 7. A1000. Foto mot NV, Anders Olofsson, ÖM.



Figur 6. Detalj av västra delsträckan med schakt 281 och A1000. Skala 1:100.

Tekniska uppgifter

Fastighet	Landeryds-Månestad 7:3, 7:12, 7:14, Hackefors 5:37, Harvestad 9:1
Socken/stad	Landeryd
Kommun	Linköping
Län och landskap	Östergötland
Fornlämningsnummer	Landeryd RAÄ-nr 118:1, 120:1, 121:1, 122:1, 124:1-4, 125:1-4, 126:1, 127:3, 173:1
Digitala fastighetskartans blad	64F 7e SV
Koordinatsystem	SWEREF 99 TM
Höjdsystem	RH2000
Mätteknik	RTK, manuell inprickning
Typ av undersökning	Arkeologisk undersökning i form av schaktningsövervakning
Länsstyrelsens dnr	431-6580-18
Länsstyrelsens handläggare	Göran Gruber
ÖM dnr	00191/18
ÖM projektnr	000977
ÖM Intrasisnr	-
Beställare	Tekniska Verken Linköping Nät AB
Kostnadsansvarig	Tekniska Verken Linköping Nät AB
Projektledare	Per Nilsson
Biträdande projektledare	-
Personal	Anders Olofsson
Fältarbetstid	2018-07-17 och 2018-08-02
Totalt undersöktes	114 löpmeter
Fynd	Inga fynd tillvaratogs
Foto	Digitala
Analyser	¹⁴ C-analys
Grafik	Anders Olofsson
Renritning	Lasse Norr
Grafisk form	Lasse Norr

Dokumentationsmaterialet förvaras på Östergötlands museum.

Ur allmänt kartmaterial © Lantmäteriverket MS2008/06551
ISSN 1403-9273 Rapport 2019:17 © Östergötlands museum

Bilaga 1. Schaktbeskrivningar

Schakt	Längd, m	Bredd, m	Djup, m	Fyllning	Undergrund	Övrigt
201	12	0,5	0,4	Matjord	Brun lera	Inget av arkeologiskt intresse
205	16	0,5	0,45	Matjord	Brun lera	Sparsamt med lös sten varav en del möjligen skörbrända
211	10	0,5	0,35	Matjord	Brun lera	Sparsamt med småsten, naturligt
215	7	0,5	0,3-0,4	Matjord	Brun lera	Inget av arkeologiskt intresse
219	10	0,5	0,3-0,5	Matjord	Brun lera	Inget av arkeologiskt intresse
231	23	0,5	0,6	Matjord	Naturligt, mörkt lager (humus/dy?) följt av brun lera	Inget av arkeologiskt intresse
264	5	0,35	0,6	Matjord	Brun silt	Tegel
268	9	0,35	0,5	Matjord	Brun silt	Tegel, A254
272	8	Se inmättn.	0,5	Matjord	Brun silt	Inget av arkeologiskt intresse
281	7	0,35	0,6	Matjord	Brun finsand	A1000
283	7	0,35	0,45	Matjord	Mjåla	Inget av arkeologiskt intresse

Bilaga 2. Anläggningsbeskrivningar

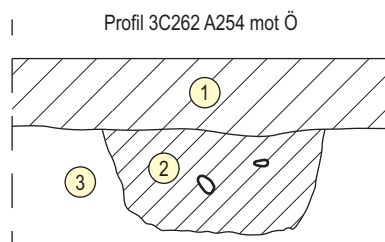
A254

Grop. Rundad form men okänd utbredning då den fortsätter in i östra schaktkanten. Anläggningen snittades och fyllningen bestod av mörkfärgad silt med grus/sten. Anläggningens storlek: 0,5 m (längs med schaktkanten) x 0,2 m. Framkom på 0,15 - 0,20 m djup och fortsatte ned till 0,45 m djup. Fynd av tegel. Troligtvis relativt sentida.

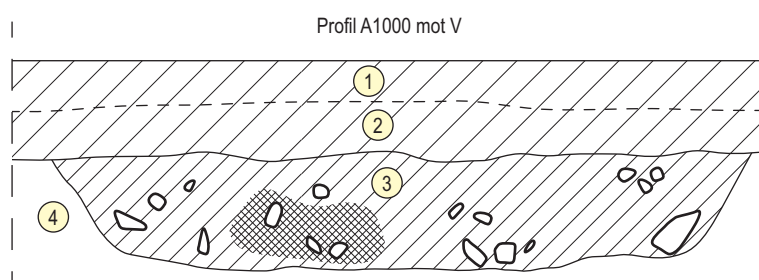
A1000 (L2019:1540)

Härd. Utbredningen är okänd då den fortsätter in i båda schaktväggarna. Anläggningen snittades och fyllningen bestod av rikligt med sot och en del kolbitar. Rikligt med skärvsten. Anläggningens storlek i profilen: 1,85 m bred och 0,3 m djup. Prov: PK277 och PK278, båda tagna i anläggningens centrum nära botten (dålig precision på inmätningarna, se nedan). Utgrävningen försvårades av rikligt med kraftiga trädrötter genom anläggningen. Härden är manuellt inmätt utifrån föregående schakt p g a dåliga mätförhållanden i skogen. Anläggningen är ¹⁴C-daterad (PK277) till förromersk järnålder, 350-50 f Kr (kalibrerat 2 sigma).

Bilaga 3. Ritningar



- 1 Matjord
- 2 Fyllning, stenig/grusig
- 3 Silt

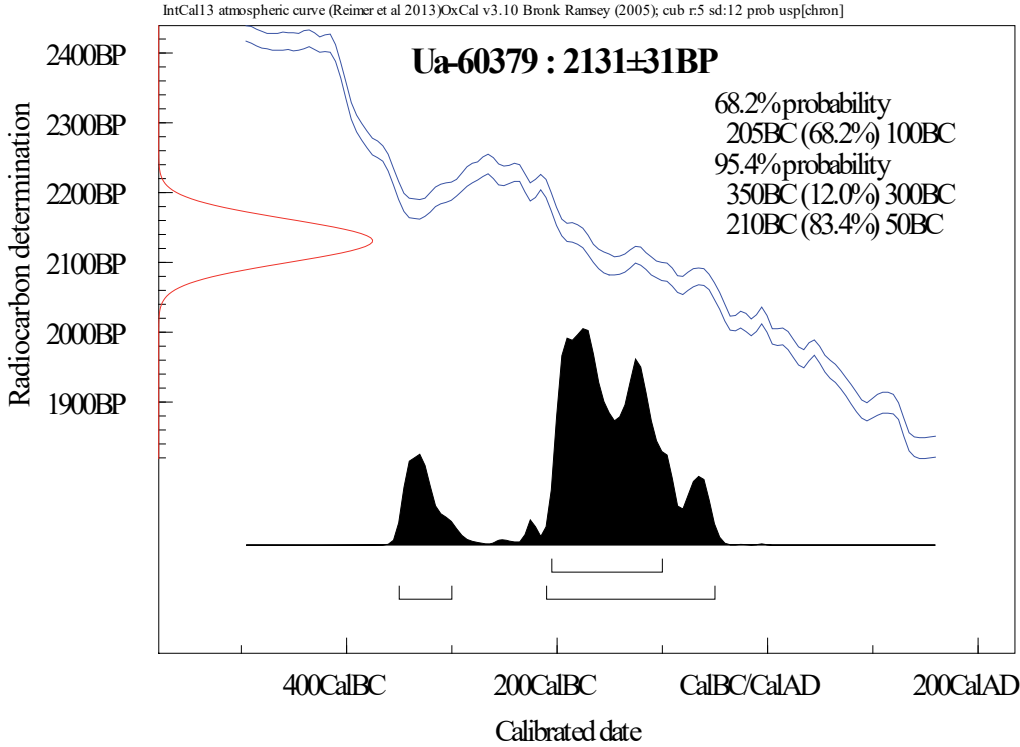


- 1 Grästorv, rikligt med rötter
- 2 Matjord
- 3 Fyllning, rikligt med sot och en del kolbitar, rikligt med skärvsten
- 4 Fin sand

Landeryds Månestad
Landeryds socken
Linköpings kommun, Ög

Profilirritning
Skala 1:20
Dnr 0191/18
2018-08-02 Anders Olofsson
Renritning Lasse Norr

Bilaga 4. Kalibrerad ¹⁴C-datering



Östergötlands museum utförde 17 juli och 2 augusti 2018 en arkeologisk undersökning i form av schaktningsövervakning inom fastigheten Hackefors 5:37 i Landeryds socken, Linköpings kommun, Östergötlands län. Den arkeologiska undersökningen föranleddes av schaktning för markkabel.

För att arbetsföretaget skulle löpa på så smidigt som möjligt utfördes den arkeologiska undersökningen genom att ett antal söschakt drogs i förväg utefter den planerade ledningssträckan.

Sträckan som blev föremål för arkeologisk undersökning uppgick till totalt ca 300 m. Sammanlagt 11 söschakt maskingrävdes, med en total längd av 114 m.

Vid schaktningsövervakningen framkom en grop och en härd. Den senare daterades med ^{14}C till 350 - 50 f Kr, d v s förromersk järnålder.

ISSN 1403-9273
Rapport 2019:17w