

Aggarpa kulle

RAÄ-nr Västra Ryd 164:1

Aggarp 1:1

Västra Ryds socken

Ydre kommun

Östergötlands län

Kjell Svarvar

Aggarpa kulle

Innehåll

Sammanfattning	2
Inledning och bakgrund.....	4
Områdesbeskrivning.....	4
Syfte och metod.....	5
Resultat	5
Referenser	7
Revidering av RAÄ-nummer	7
Tekniska uppgifter	8

ÖSTERGÖTLANDS MUSEUM

ARKEOLOGI OCH BYGGNADSVÅRD

Box 232 • 581 02 Linköping • 013 - 23 03 00 • www.ostergotlandsmuseum.se

Sammanfattning

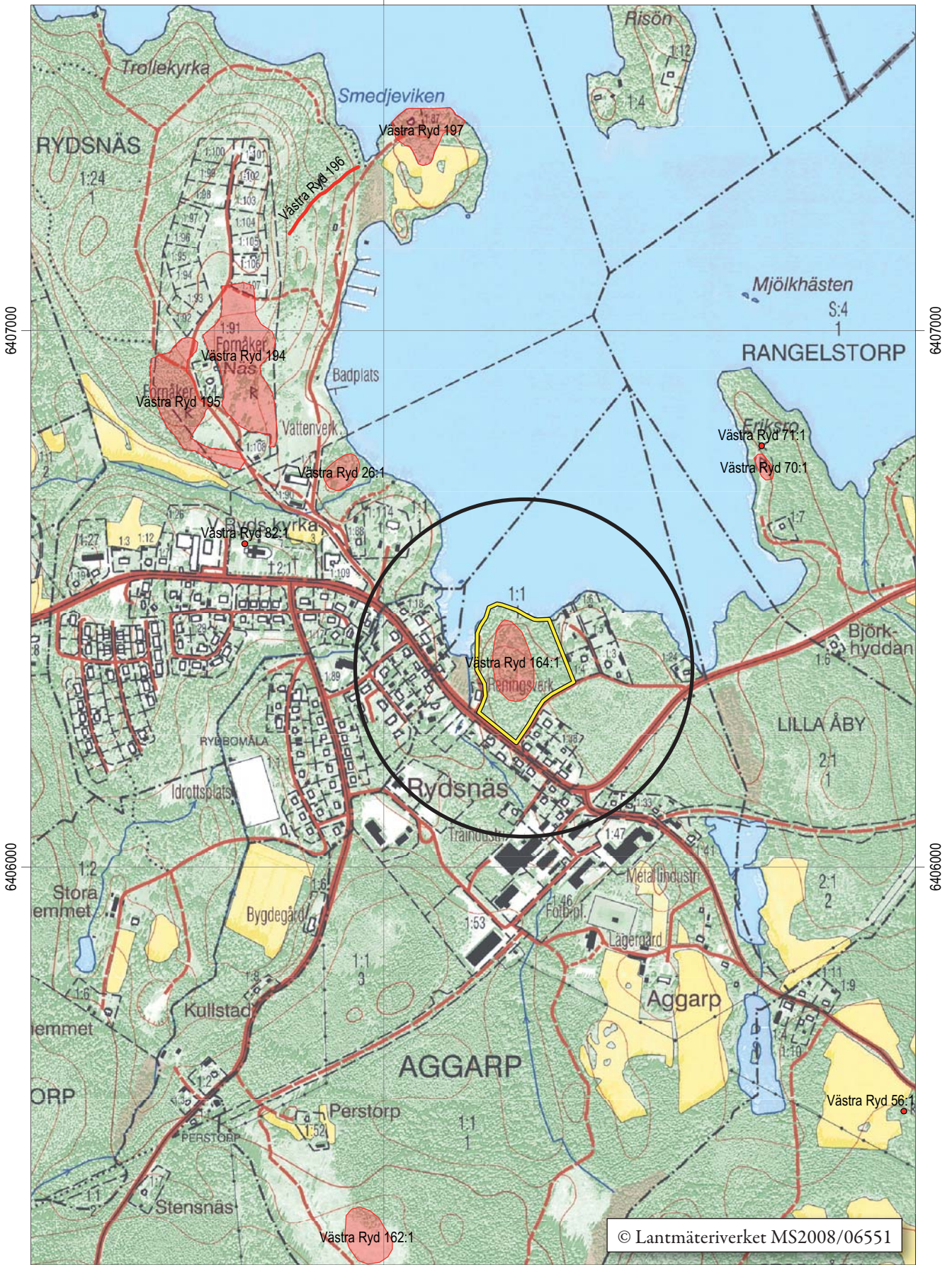
Inför planerad byggnation av bostäder inom delar av fastigheten Aggarp 1:1 i Västra Ryds socken i Ydre kommun, utförde Östergötlands museum en arkeologisk utredning etapp 1.

I samband med den arkeologiska utredningen kom uppgifterna och geometrin tillhörande ett röjningsröseområde, beläget inom utredningsområdet, att revideras i Fornreg. Östergötlands museum gjorde bedömningen att de planerade tomterna behövde justeras något åt öster för att undvika konflikt med fornlämningen.

Kjell Svarvar
antikvarie



509000



509000

Figur 2. Utdrag ur digitala Fastighetskartan med utredningsområdet markerat. Skala 1:10 000.

Inledning och bakgrund

Östergötlands museum utförde i mars 2019 en arkeologisk utredning etapp 1 inför planerad byggnation av bostäder inom delar av fastigheten Aggarp 1:1 i Rydsnäs samhälle i Västra Ryds socken, Ydre kommun. Arbetet genomfördes på uppdrag av Jan Hermelin, som avser att stycka av ett antal tomter för bostadsbyggnad på platsen.

Den planerade avstyckningen berör en fossil åker i form av ett röjningsröseområde. Enligt sökande, tillika markägare, föreföll inte markeringen för fornlämningen överensstämma med områdets utsträckning i terrängen. Den arkeologiska utredningen skulle därför omfatta en översyn av den fossila åkerns utsträckning och vid behov justera och revidera uppgifterna beträffande fornlämningen i Fornreg. Den arkeologiska utredningen utfördes den 21/3 2019. Uppdragsgivare var Länsstyrelsen Östergötland. Ansvarig för den arkeologiska utredningen och för rapportarbetet var Kjell Svarvar.

Områdesbeskrivning

Området är beläget vid samhället Rydsnäs i Ydre kommun i södra delen av Östergötlands län, nära gränsen till Jönköpings län och Småland. Ydre kommun tillhör nordöstra delen av Sydsvenska höglandet och hela området ligger över Högsta kustlinjen. Ur naturgeografiskt hänseende utgör området en utpräglad skogsbygd med avsaknad av större jordbruksområden och med en kraftigt kuperad terräng.

I Ydre kommun bedrevs fornminnesinventering under åren 1947 och 1948 med en partiell revidering åren 1981 och 1986. Kunskapsunderlaget gällande denna del av Östergötlands län är något sparsamt eftersom stora områden i kommunen inventerats relativt ytligt. Karaktäristiskt för området beträffande den idag kända fornlämningsbildens är vattenanknutna stenåldersboplatser, yngre järnåldersgravfält och röjningsröseområden. I Ydre återfinns även ett antal kända senneolitiska hållkistor, exempelvis RAÄ-nr. Västra Ryd 166:1-2, Västra Ryd 31:1 och Norra Vi 27:1, varav den förstnämnda lokalen är belägen endast ca 1 km sydöst om nu aktuellt utredningsområde. Ca 0,5 km nordöst om utredningsområdet återfinns en vattenanknuten boplatser av stenålderskaraktär.

Utredningsområdet är beläget i östra kanten av Rydsnäs samhälle i Ydre kommun direkt söder om sjön Östra Lägern på Aggarps ägors norra del. Gården

Aggarp i Västra Ryds socken omnämns första gången år 1529 genom den Oxenstiernska samlingen. Gården ingick då i ett landbokkomplex som omfattade ett flertal frälsegårdar i Västra Ryds socken. Aggarp uppläts under en period som boställe för egendomskomplexets adliga tjänare (Filén 1960:290). Gården utgör sannolikt ursprungligen en medeltida utflyttargård från Åby eller Malma i öster eller Ryd i väster. År 1529 finns antecknat att Aggarps frälsegård då har ont om skog och bete, gott fiskevatten samt två tunnors utsäde och äng till tre lass hö (Lovén 2015:99). Inom den nu aktuella ytan återfinns ett område med röjningsrösen (RAÄ-nr. Västra Ryd 164:1). Detta område, även kallat Aggarpa kulle, kom att registreras i fornminnesregistret år 1972 efter anmälan av generalmajor Gustaf Aschan som då bodde på Aggarp. Generalmajor Aschan lät också röja kullen på sly och buskvegetation i samband med detta (ATA 4144/72). RAÄ-nr. 164:1 saknar närmare beskrivning men enligt anmälan består området av ett flertal flacka röjningsrösen, ca 2-4 m i diameter. Sökande, som planerar bygga bostäder i direkt anslutning till området, önskar en översyn av området och dess geometri. Den geometri som kan iakttas utifrån 1972 års inprickning och den nu gällande, som härstammar från 1986 års revideringsinventering, är inte identiska.

I närområdet har två arkeologiska utredningar genomförts tidigare i samband med planerad exploatering. Dessa resulterade i att fornlämningarna RAÄ-nr. 194-197, utgörandes av en äldre färdväg, grunder efter Ryds gamla prästgård och två röjningsröseområden, kom att registreras i fornminnesregistret (Lindberg 2012; Ternström 2004). Ett par röjningsröseområden (RAÄ-nr. Sund 67:4 och Sund 157:1) har under åren 1974-75 respektive 1990 delundersökts arkeologiskt i Ydre kommun. Undersökningen 1990 utfördes på grund av vägbygge och kom att beröra två av de tio röjningsrösen som då låg i den planerade vägsträckningen. En ¹⁴C-datering på träkol från botten av ett röjningsröse visade att röjningen verkar ha ägt rum någon gång under perioden vikingatid - tidig medeltid (Hedvall 1993). Undersökningen och karteringen åren 1974-75 genomfördes på grund av planerad villabebyggelse i västra delen av Österbymo samhälle. Vid undersökningen påträffades fynd av järnslag samt bitar och fragment av förhistorisk keramik i ett par av rösebottnarna, varför röjningen preliminärt kom att dateras till slutet av järnåldern (Damell 1978).

Syfte och metod

Det primära syftet med den arkeologiska utredningen var att ta reda på om fornlämningar berörs av den planerade avstyckningen. Den arkeologiska utredningen skulle därför omfatta en översyn av den fossila åkerns utsträckning och vid behov justera och revidera uppgifterna beträffande fornlämningen i Fornreg.

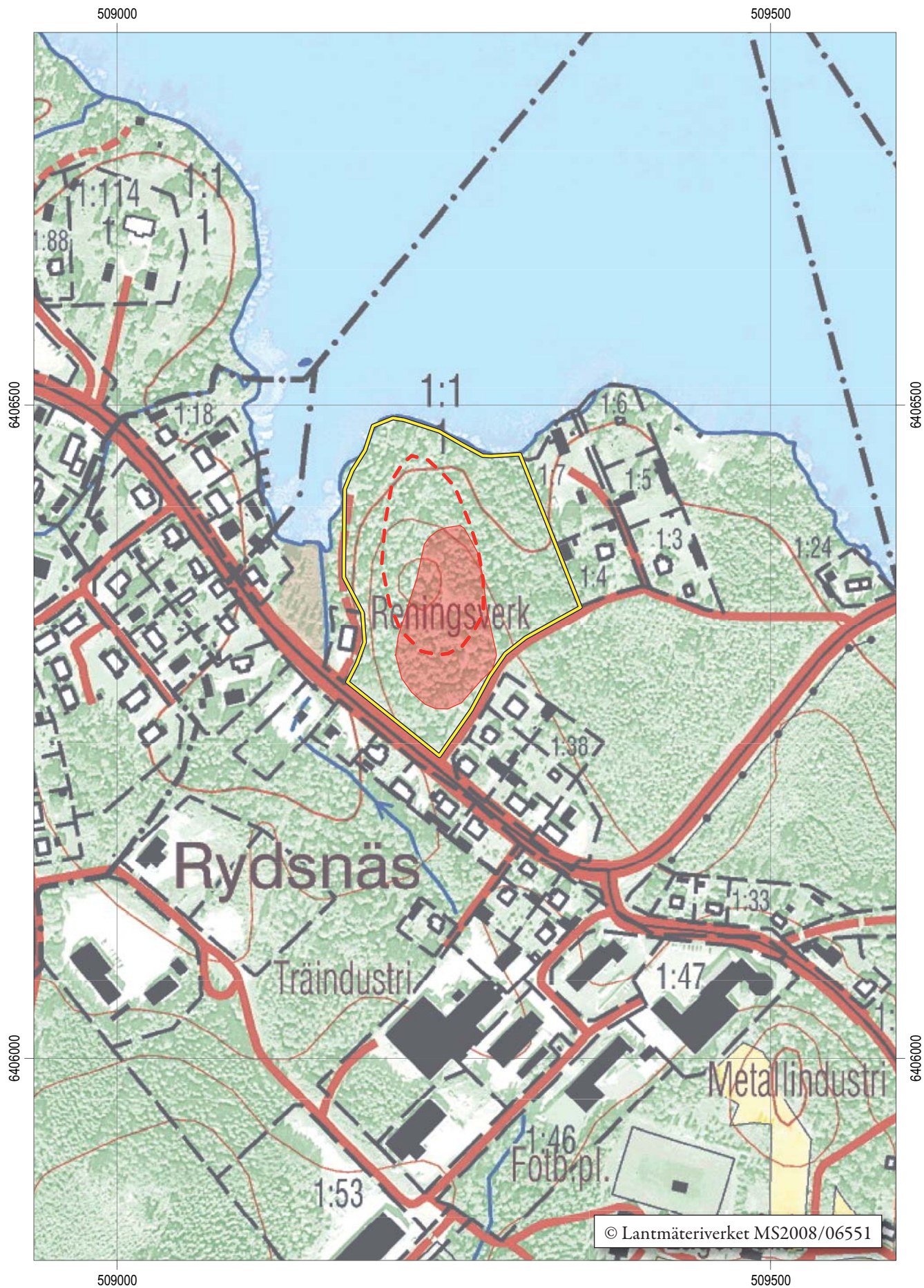
Resultatet från utredningen ska kunna användas som ett fullgott planerings- och beslutsunderlag för Länsstyrelsens fortsatta tillståndsprövning enligt 2 kapitlet KML. Resultatet ska också kunna användas som underlag i den sökandes planering.

Resultat

Under fältarbetet genomfördes terrängrekognosering av hela det aktuella planområdet. Vid besiktningen kunde konstateras att den redovisade utsträckningen av röjningsröseområdet RAÄ-nr. Västra Ryd 164:1 var felaktig. I samband med arbetet genomfördes därför en kvalitetshöjning av uppgifterna i Fornreg kopplade till den berörda lokalen. Kvalitetshöjningen innefattade inmätning av lämningen med GPS och upprättande av beskrivning av lämningen i enlighet med Riksantikvarieämbetets nomenklatur för dokumentation av forn- och kulturlämningar, då detta saknades sedan tidigare. Röjningsröseområdet uppfyller också gällande krav för fornlämning, varför den antikvariska bedömningen i Fornreg kom att ändras.



Figur 3. Ett flackt och kraftigt övertorvat röjningsröse på Aggarpa kulle, sett från sydväst. Inom den fossila åkerytan återfinns ett 20-tal liknande röjningsrösen. Området utgör idag ett litet rekreativsområde söder om sjön Östra Lägern. Foto Kjell Svarvar, ÖM.



Figur 4. Utdrag ur digitala Fastighetskartan (64F 0a NO) med det aktuella utredningsområdet och den reviderade utsträckningen av RAÄ-nr. Västra Ryd 164:1. Den tidigare utbredningen är markerad med streckad linje. Skala 1:4 000.

De tidigare gjorda aviseringarna i fornminnesregistret av det aktuella röjningsröseområdet, såsom det återges på registerkartorna tillhörande fornminnesinventeringarna, var inprickade utan någon större noggrannhet. Områdets norra kant visade sig vara i behov av justering med ca 50 m åt söder medan områdets södra avgränsning behövde justeras ca 40 meter söderut (figur 4). I samband med fältarbetet markerades fornlämningens östra och norra gränser ut med snitselband i terrängen tillsammans med sökanden.

Östergötlands museum gjorde bedömningen i fält att de planerade tomterna, såsom framgick av Ydre kommuns planskisser, behövde justeras något åt öster för att undvika konflikt med fornlämningen. Här förordas en justering som innebär att ett avstånd om ca 5 m lämnas orört från den fossila åkerns östra och nordöstra kanter. På så sätt kan den planerade byggnationen anpassas till den aktuella fornlämningens så kallade fornlämningsområde, d v s ett omgivande område som är så stort som krävs för att bevara varje enskild fornlämning. Östergötlands museum gör därför bedömningen att några ytterligare arkeologiska åtgärder inte krävs inom detaljplaneområdet innan eventuell exploatering.

Referenser

- Damell, D. 1978. *Område med odlingsrösen. Österby, Österby gårde, Sunds socken, Östergötland*. Kartering och undersökning 1974-75. Riksantikvarieämbetet och Statens Historiska museer, Uppdragsverksamheten 1978:21.
- Filén, T. 1960. *Ydre-boken*. Linköping.
- Fornminnesregistret för Västra Ryds socken
- Hedvall, R. 1993. *Sund 1:1, Sunds socken, Ydre kommun, Östergötland*. Dnr 2994/90. Särskild utredning. Riksantikvarieämbetet, UV Linköping.
- Lindberg, R. 2012. *Den gamla prästgården i Västra Ryd. Rydsnäs 1:24, Västra Ryds socken, Ydre kommun, Östergötlands län*. Arkeologisk utredning, etapp 1. Östergötlands museum, rapport 2012:49.
- Lovén, C. 2015. *Det medeltida Sverige. Småland, Ydre härad, 4:6*. Riksarkivet. Stockholm.
- Riksantikvarieämbetets arkiv, ATA. Handling dnr 4144/72.
- Ternström, C. 2004. *Fossil åkermark i Rydsnäs. Västra Ryds socken, Ydre kommun, Östergötlands län*. Arkeologisk utredning, etapp 1. Östergötlands länsmuseum, rapport 2004:37.

Revidering av RAÄ-nummer

RAÄ-nr. Västra Ryd 164:1

Röjningsröseområde, ca 140 x 75 m (N-S). Inom området är ett 20-tal flacka röjningsrösen. Dessa är mestadels runda, 2-5 m diam och 0,2-0,4 m h. Flertalet är mycket flacka och kraftigt övertorvade. I ett fåtal röjningsrösen ingår markfasta stenblock.

Odlingen har skett på höjdens flacka krön men även en bit ner i Ö- och V-sluttningarna. Ett fåtal röjningsrösen är belägna i sluttningarna och marken är här ställvis rensad på sten. Odlingsytan i V-sluttningen, i områdets SV del, bildar närmast en odlingsterrass.

Terräng: Krön samt Ö- och V-sluttningar av mindre moränhöjd. Skogsmark (lövskog).

Antikvarisk bedömning: Fornlämning
Lämningstyp: Fossil åker

Tekniska uppgifter

Plats	Aggarp 1:1
Socken	Västra Ryd
Kommun	Ydre
Län och landskap	Östergötland
Fornlämningsnummer	RAÄ-nr. Västra Ryd 164:1
Fastighetskartans blad	64F 0a NO
Koordinater	N 6406230 - 6406490 E 509170 - 509355
Koordinatsystem	SWEREF 99TM
Typ av undersökning	Arkeologisk utredning etapp 1
Länsstyrelsens dnr	431-9953-2018
Länsstyrelsens beslutsdatum	2019-01-22
Länsstyrelsens handläggare	Göran Gruber
Östergötlands museums dnr	0292/18
Östergötlands museums projektnr	001060
Uppdragsgivare	Länsstyrelsen Östergötland
Kostnadsansvarig	Jan Hermelin, Aggarps gård
Projektansvarig	Kjell Svarvar
Fältarbetstid	21/3 2019
Totalt utredes	ca 3 hektar
Fynd	-
Foto	Digitala
Analys	-
Grafik	Kjell Svarvar
Renritning	-
Grafisk form	Lasse Norr
Dokumentationsmaterialet förvaras på Östergötlands museum.	
Ur allmänt kartmaterial	© Lantmäteriverket MS2008/06551
ISSN 1403-9273	Rapport 2019:26 © Östergötlands museum

Inför planerad byggnation av bostäder inom delar av fastigheten Aggarp 1:1 i Västra Ryds socken i Ydre kommun, utförde Östergötlands museum en arkeologisk utredning etapp 1.

I samband med den arkeologiska utredningen kom uppgifterna och geometrin tillhörande ett röjningsröseområde, beläget inom utredningsområdet, att revideras i Fornreg. Östergötlands museum gjorde bedömningen att de planerade tomterna behövde justeras något åt öster för att undvika konflikt med fornlämningen.

ISSN 1403-9273

Rapport 2019:26