

Ny nätstation vid Himmelstalundshallen

Invid RAÄ-nr Norrköping 296

Borg 11:1

(tidigare Borgs socken)

Norrköpings stad och kommun

Östergötlands län

Ann-Charlott Feldt



Ny nätstation vid Himmelstalundshallen

Innehåll

Sammanfattning	2
Inledning	4
Områdesbeskrivning	4
Syfte och frågeställningar	4
Metod och dokumentation	4
Undersökningsresultat	4
Referenser	4
Tekniska uppgifter	6

Omslagsbild: Nätstationen, sedd från öster, med det skogbeväxta impedimentet i bakgrunden. Foto Ann-Charlott Feldt, ÖM.

ÖSTERGÖTLANDS MUSEUM

ARKEOLOGI OCH BYGGNADSVÅRD

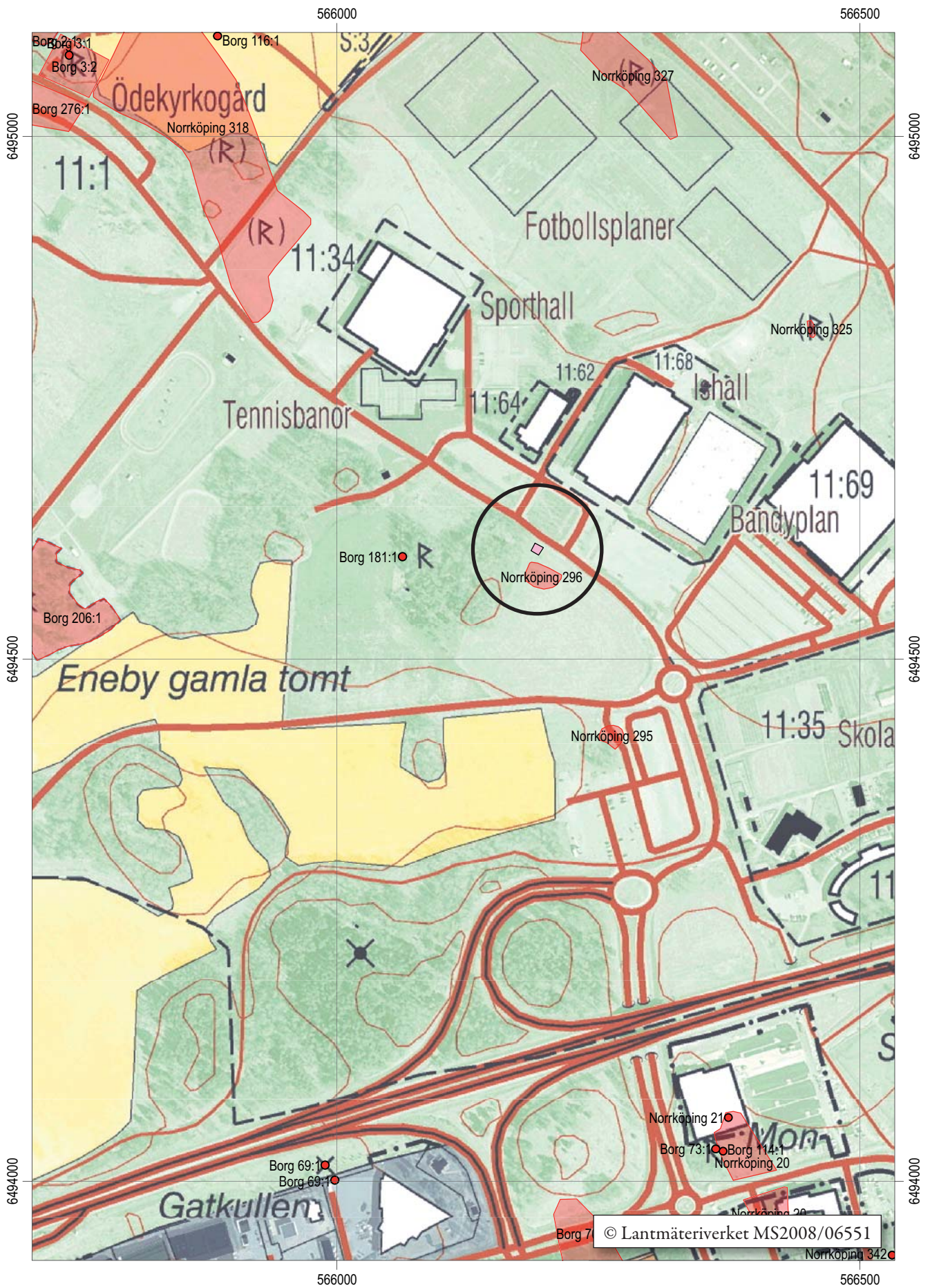
Box 232 • 581 02 Linköping • 013 - 23 03 00 • www.ostergotlandsmuseum.se

Sammanfattning

I samband med schaktning för en ny nätstation invid Vattenverksvägen mitt emot Himmelstalundshallen, på fastigheten Borg 11:1 i Norrköping, utfördes en arkeologisk undersökning i form av schaktningsövervakning. Arbetet omfattade schaktning för stationsbädden och anslutande ledningar och grävdes invid RAÄ Norrköping 296, ett boplotsområde. I det undersökta schaktet framkom endast matjord och naturlig undergrund.

Ann-Charlott Feldt
antikvarie





Figur 2. Utdrag ur digitala Fastighetskartan med undersökningsområdet markerat. Skala 1:5 000.

Inledning

Den arkeologiska undersökningen, i form av en schaktningsövervakning, utfördes med anledning av schaktning för ny nätstation på fastigheten Borg 11:1 i Norrköping. Undersökningen omfattade schaktning för stationsbädden och anslutande ledningar. Arbetet utfördes invid RAÄ Norrköping 296 (L2008:800), ett boplotsområde.

Den arkeologiska undersökningen i fält utfördes 2019-02-28 efter beslut av Länsstyrelsen Östergötland. Ansvarig för fält- och rapportarbete är undertecknad. Ansvarig för exploateringen var Eltel Networks Infra-net AB och för de arkeologiska kostnaderna stod E.ON Energidistribution.

Områdesbeskrivning

Landskapet är präglat av den förkastningslinje som löper genom Östergötland från Motala i väster till Bråviken i öster. Här möts lands- och vattenvägar. I norr och nordväst tar Östergötlands bergslag vid. Området ligger inom vad som tidigare varit ett utpräglat jordbrukslandskap med öppen slättbygd som bryts av små låga morän- och bergkullar. Närheten till Norrköping har inneburit att landskapsbilden inom området förändrats kraftigt under de senaste 50 åren genom att idrottsanläggningar, vägar och industriområden tillkommit.

Undersökningsområdet är beläget i en mycket fornlämningsrik trakt som anses ha varit ett av Östergötlands tre centralområden redan under bronsålder. Stora boplotsområden har undersökts i närområdet t ex i samband med nydragningen av E4:an under 1980- och 90-talen (t ex Lindeblad & Nielsen 1997). Fornlämningsmiljön i närområdet domineras av hållristningar som är koncentrerade till ett område runt Motala ström. Det största sammanhängande partiet med ristningar är RAÄ Östra Eneby 1 öster om strömmen. För en utförligare beskrivning av traktens fornlämningsbild hänvisas till utredningsrapporten *Himmelstalund* (Feldt, Persson & Svarvar 2009).

Närmast undersökningsområdet finns boplotslämningarna RAÄ Norrköping 296. Dessa framkom vid en utredning (Nilsson 2008). Vid en därpå följande förundersökning kunde en härd dateras till 800-540 f Kr vid 2 σ , d v s bronsålderns period V-VI (Nilsson 2009). I den västra delen av impedimentet intill undersökningsområdet finns en skålgropslokal (RAÄ Borg 181:1). Vid en utredning söder om nämnda impediment framkom inga fornlämningar i de schakt som öppnades i åkermarken (Carlsson 2015).

Syfte och frågeställningar

Undersökningens övergripande syfte var att tillse att eventuella fornlämningar berördes så lite som möjligt av arbetet. De lämningar som påträffades skulle dokumenteras avseende karaktär och omfattning samt om möjligt dateras. Resultatet är avsett att kunna ligga till grund dels för Länsstyrelsen bedömning av kunskapspotentialen inför eventuella kommande beslut, dels för exploatörens vidare planering.

Då undersökningen utfördes efter *Generellt förfrågningsunderlag* från Länsstyrelsen Östergötland och *Bekräftelse med kostnadsberäkning* från Östergötlands museum, formulerades inga detaljerade frågeställningar inför fältarbetet.

Metod och dokumentation

Den arkeologiska undersökningen utfördes i form av en schaktövervakning. Hela den berörda ytan schaktades skiktvis med maskin ner till för exploateringen önskat schaktdjup på 0,6-0,8 m.

Schaktet dokumenterades genom inmätning, beskrivning och digital fotografering. Inga analyser har utförts.

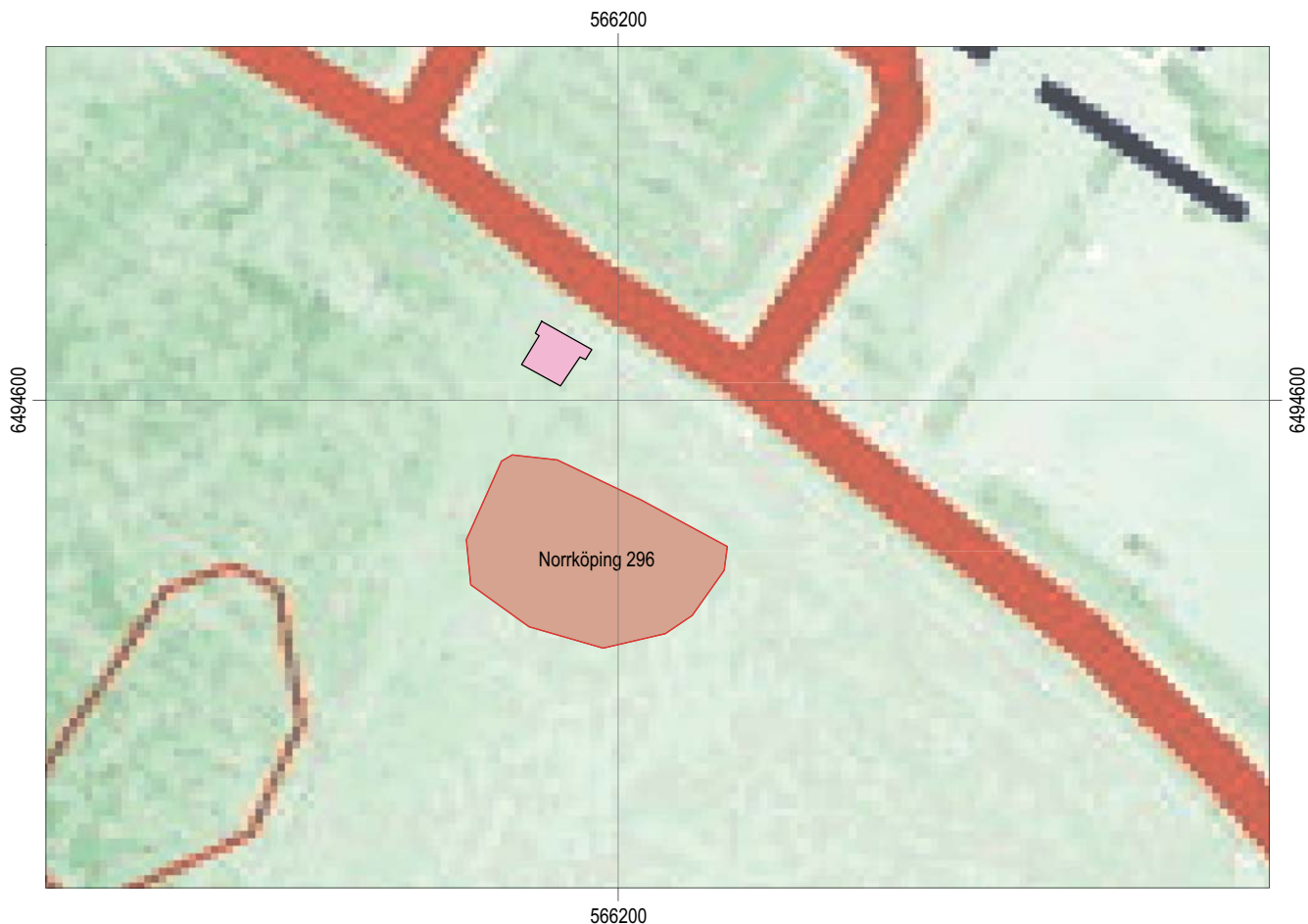
Undersökningsresultat

Vid undersökningen framkom under grästörven endast ett 0,3-0,4 m tjockt matjordslager utan några synliga skiftningar. Under matjorden fanns undergrunden i form av silt.

Östergötlands museum bedömde att exploateringen kunde utföras som planerat utan några ytterligare arkeologiska insatser.

Referenser

- Carlsson T. 2015. *Himmelstalund friidrottsarena. Arkeologisk utredning etapp 1 och 2*. Borg 11:1, Borgs socken och Norrköpings stad, Norrköpings kommun, Östergötlands län, Östergötland. Stiftelsen kulturmiljövärd, rapport 2015:21.
- Feldt A-C, Persson A & Svarvar K. 2009. *Himmelstalund. Arkeologisk utredning etapp 1*. Himmelstalundsområdet, Borgs och Östra Eneby socknar, Norrköpings kommun, Östergötlands län. Östergötlands länsmuseum, rapport 2009:64.



Figur3. Schaktets placering. Skala 1:1 000.

Lindeblad K & Nielsen A-L. 1997. *Kungens gods i Borg – om utgrävningarna vid Borgs säteri i Östergötland*. Arkeologisk slutundersökning. Borgs säteri. RAÄ 276, Borgs sn, Norrköpings kommun, Östergötland. Riksantikvarieämbetet UV Öst, rapport 1997:12.

Nilsson P. 2008. *Boplatslämningar väster om Vattenverksvägen*. Arkeologisk utredning, etapp 2. Borg 11:1, Borgs socken, Norrköpings kommun, Östergötland. Riksantikvarieämbetet UV Öst. Rapport 2008:31.

Nilsson P. 2009. *Härdar från bronsålder och folkvandringstid*. Arkeologisk förundersökning. RAÄ 295, 296, Borg 11:1, Borgs socken, Norrköpings kommun, Östergötland. Riksantikvarieämbetet UV Öst, rapport 2009:13.



Figur 4. Nätstationen har placerats på sin bädd och i schaktkanten syns odlingsjorden över den naturliga undergrunden. Foto Ann-Charlott Feldt, ÖM.

Tekniska uppgifter

Fastighet	Borg 11:1
Socken/stad	Norrköping (tidigare Borg)
Kommun	Norrköping
Län och landskap	Östergötland
Fornlämning	RAÄ Norrköping 296 (L2008:800)
Fastighetskartans blad	64F 9g NO
Koordinatsystem	SWEREF 99TM
Typ av undersökning	Arkeologisk undersökning i form av schaktningsövervakning
Lst beslut	2018-11-01
Lst dnr	431-11300-18
Lst handläggare	Göran Gruber
ÖLM dnr	0294/18
ÖLM konto	001057
Uppdragsgivare	Länsstyrelsen Östergötland
Kostnadsansvarig	E.ON Energidistribution
Projektledare	Ann-Charlott Feldt
Personal	-
Fältarbete	2018-02-28
Totalt undersöktes	Ca 40 m ²
Foto	Digitala bilder
Fynd	Nej
Analyser	Nej
Grafik	Ann-Charlott Feldt
Renritning	-
Grafisk form	Lasse Norr
Dokumentationsmaterialet förvaras på Östergötlands museum.	
Ur allmänt kartmaterial	© Lantmäteriverket MS2008/06551
ISSN 1403-9273	Rapport 2019:36 © Östergötlands museum

I samband med schaktning för en ny nätstation invid Vattenverksvägen, mitt emot Himmelstalundshallen, på fastigheten Borg 11:1 i Norrköping, utfördes en arkeologisk undersökning i form av schaktningsövervakning. Arbetet omfattade schaktning för stationsbädden och anslutande ledningar och grävdes invid RAÄ Norrköping 296 (L2008:800), ett boplatsoområde. I det undersökta schaktet framkom endast matjord och naturlig undergrund.

ISSN 1403-9273
Rapport 2019:36