

# Förskola och LSS-boende vid Sörby rundloge

RAÄ-nr Mjölby 273 och 275  
Mjölby 40:2 och Stakkäppen 5  
Mjölby stad och kommun  
Östergötlands län

Roger Lundgren



ÖSTERGÖTLANDS MUSEUM



# Förskola och LSS-boende vid Sörby rundloge

## Innehåll

|                                     |   |
|-------------------------------------|---|
| Sammanfattning .....                | 2 |
| Inledning .....                     | 4 |
| Antikvarisk bakgrund.....           | 4 |
| Syfte och metod.....                | 4 |
| Resultat .....                      | 4 |
| Referenser .....                    | 4 |
| Tekniska uppgifter .....            | 5 |
| Bilaga 1. Schaktbeskrivningar ..... | 6 |
| Bilaga 2. Historiska kartor .....   | 8 |

*Omslagsbild: Sökschaktning med Mjölby 273 och Sörby rundloge i bakgrunden.  
Foto mot V, Roger Lundgren, ÖM.*

**ÖSTERGÖTLANDS MUSEUM**

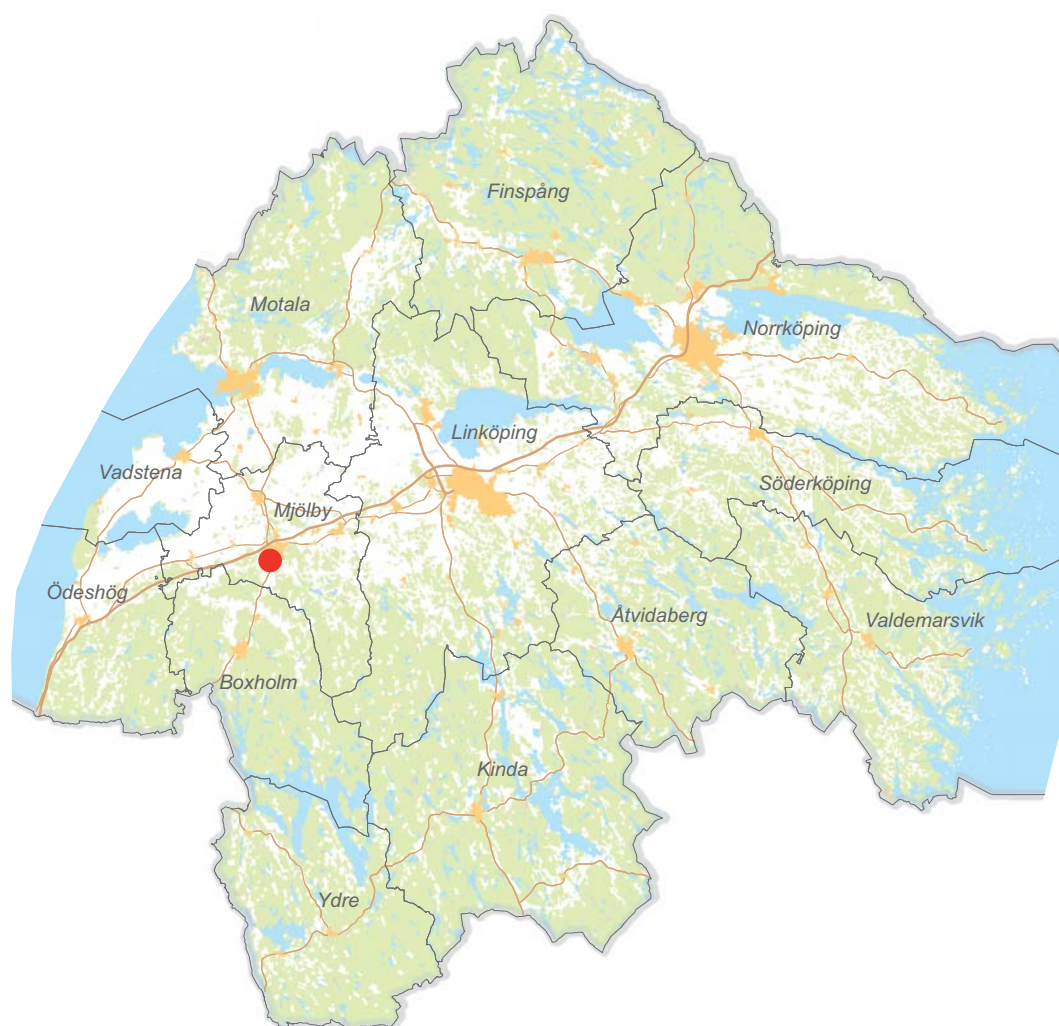
**ARKEOLOGI OCH BYGGNADSVÅRD**

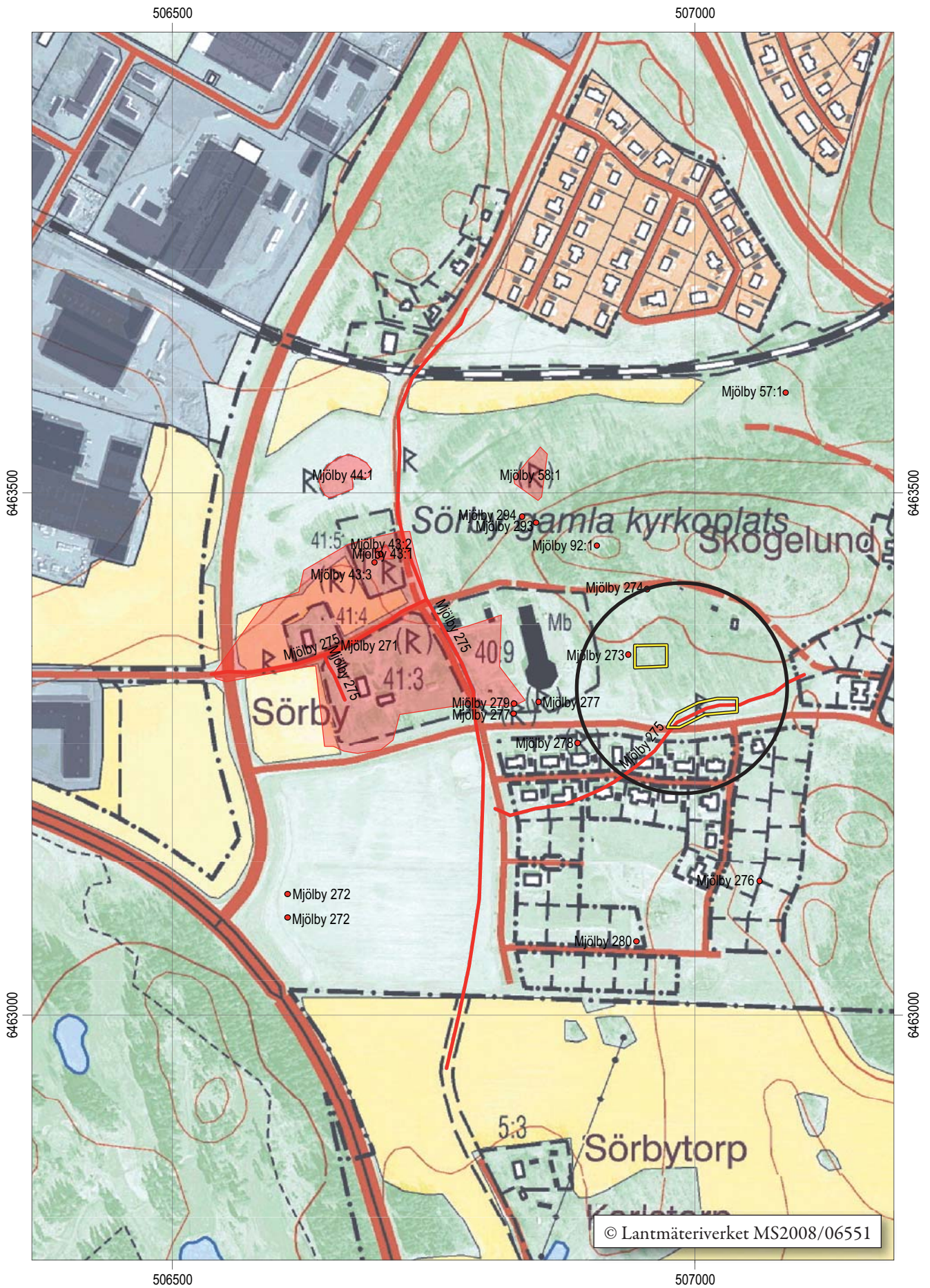
Box 232 • 581 02 Linköping • 013 - 23 03 00 • [www.ostergotlandsmuseum.se](http://www.ostergotlandsmuseum.se)

# Sammanfattning

Östergötlands museum har under våren 2019 utfört en arkeologisk förundersökning inom fastigheterna Mjölby 40:2 och Stakkäppen 5, Mjölby stad, Mjölby kommun, Östergötland. Förundersökningen genomfördes med anledning av att Mjölby kommun beslutat att uppföra en förskola och ett LSS-boende inom fornlämningsområdet för RAÄ Mjölby 273 och 275. Vid förundersökningen påträffades inget av arkeologiskt intresse.

Roger Lundgren  
antikvarie





Figur 2. Utdrag ur digitala Fastighetskartan med undersökningsområdena markerade. Skala 1:5 000.

## Inledning

Den 6 maj 2019 utförde Östergötlands museum en arkeologisk förundersökning inom fastigheterna Mjölby 40:2 och Stakkäppen 5, Mjölby stad och kommun. Undersökningen genomfördes med anledning av att Mjölby kommun beslutat att uppföra en förskola och ett LSS-boende inom fornlämningsområdet för RAÄ Mjölby 273 och 275. Förundersökningen genomfördes efter beslut av Länsstyrelsen Östergötland och bekostades av Mjölby kommun. Ansvarig för utredningen var antikvarie Roger Lundgren, vilken också svarar för rapportarbetet.

## Antikvarisk bakgrund

Undersökningsområdet ligger i stadsdelen Sörby, som är belägen i södra delen av Mjölby. Undersökningen föranleddes av att Mjölby kommun beslutat uppföra en förskola och ett LSS-boende på platsen och att schaktningsarbete därför skulle företas inom fornlämningsområdet för RAÄ Mjölby 273 och Mjölby 275. Mjölby 273, som undersöktes 2005, utgjordes av en stenpackning som delvis var försedd med kantkedja (Fendin & Räf 2010: 8f). Mjölby 275 utgörs av ett färdvägssystem. Huvudstråket i färdvägssystemet utgörs av en äldre landsväg i nord-sydlig riktning som sannolikt är identisk med "Östra holvågen", vilken är omtalad i det senmedeltida arkivmaterialet (se Lundberg 2006 med däri angiven ref).

Undersökningsområdet bestod av två separata ytor. Vid fornlämningen Mjölby 273 uppgick undersökningsområdet till 630 m<sup>2</sup> och på platsen för den forna vägsträckningen Mjölby 275 uppgick det till 870 m<sup>2</sup>.

## Syfte och metod

Förundersökningen genomfördes i form av sökschaktsgrävning medelst grävmaskin för att konstatera närvaro av eventuella fornlämningar dolda under mark. Markytan banades skiktvis av ner till förmodad anläggningsnivå. Sökschakten dokumenterades genom digital positionsbestämning och gavs en kortfattad beskrivning.

## Resultat

Vid undersökningsområdet strax öster om Mjölby 273 grävdes sex sökschakt med en sammanräknad yta på drygt 120 m<sup>2</sup> (bilaga 1). Under matjordslagret framkom ett lager rödbrun sand/silt med inslag av moränsten/grus. Underst påträffades gulbrun lerig silt. I sökschakten påträffades inget som antydde någonsomhelst antropogen påverkan.

På platsen för den forna vägsträckningen Mjölby 275 grävdes tre schakt, varav ett befanns vara kraftigt

stört av påförda massor (bilaga 1). Schakten grävdes tvärs över den förmodade vägen för att kunna fånga upp vägen i såväl plan som profil. I schakten påträffades inga som helst spår av någon väg vare sig i plan eller profil. Det enda som kunde observeras var en minimal skillnad i graden av lerighet på vägens norra respektive södra del. Möjligen skulle detta kunna komma sig av att marken haft olika beskaffenhet och därför nyttjats olika varför den förmodade vägen skulle kunna vara förlagd på gränsområdet mellan två olika ägor/ägo-slag. Det kan naturligtvis även förhålla sig omvänt att ägorna nyttjats olika och att skillnaden uppkommit därav. Förklaringen är oavsett vilket konsistent med det historiska kartmaterialet där vägsträckningen syns löpa mellan landsvägen och en ängsmark ca 300 m öster därom. På avmätningar från 1722 finns ingen väg markerad men det finns åkerlyckor på båda sidorna. På storskifteskartor från 1768 och 1770 har en väg markerats mellan lyckorna och vägen finns även med på häradsekonomiska kartan från 1868-77 (bilaga 2).

I och med att inget av arkeologiskt intresse kunde påvisas vid förundersökningen gör Östergötlands museum bedömningen att exploateringsföretaget kan fortsätta enligt plan och att inga ytterligare arkeologiska insatser är nödvändiga vad gäller de båda aktuella undersökningsområdena.

## Referenser

Arealavmätning från Sörby gamla sn 1722. Aktbeteckning 05-mjö-24 ur Lantmäterimyndigheternas arkiv via <https://arkivok.lantmateriet.se>

Fendin, T & Räf, E. 2010. *Stenpackningar och äldre vägsträcka vid Sörby bytomt*. Arkeologisk förundersökning. Östergötlands museum rapport 2010:68. Linköping.

Geometrisk avmätning från Sörby gamla sn 1722. Aktbeteckning D68-35:1 Sörby nr 1-4, Matias Sundvall, ur Lantmäteristyrelsens arkiv via <https://arkivok.lantmateriet.se>

Häradsekonomiska kartan 1868-77. Kartblad Mjölby aktbeteckning J112-45-6 ur Rikets allmänna kartverk via <https://arkivok.lantmateriet.se>

Lundberg, A. 2006. *Sörbyområdet, inför detaljplan*. Arkeologisk utredning etapp 1 och 2. Östergötlands museum rapport 2006:15. Linköping.

Storskifte från Sörby gamla sn 1768. Aktbeteckning D68-35:2 Sörby nr 1-4, Adam & Fredrik Vadman, ur Lantmäteristyrelsens arkiv via <https://arkivok.lantmateriet.se>

Storskifte från Sörby gamla sn 1770. Aktbeteckning 05-mjö-44 Lantmäterimyndigheternas arkiv via <https://arkivok.lantmateriet.se>

## Tekniska uppgifter

|                                 |   |
|---------------------------------|---|
| Fastighet                       | Mjölby 40:2 & Stakkäppen 5                    |
| Socken/stad                     | Mjölby  |
| Kommun                          | Mjölby  |
| Län och landskap                | Östergötland                                  |
| Fornlämningsnummer              | RAÄ Mjölby 273 (L2008:1030) & 275 (L2008:963) |
| Digitala fastighetskartans blad | 64F 6a SO                                     |
| Koordinatsystem                 | SWEREF 99 TM                                  |
| Höjdsystem                      | RH2000  |
| Mätteknik                       | Digital GNSS                                  |
| Typ av undersökning             | Arkeologisk förundersökning                   |
| Länsstyrelsens dnr              | 431-15354-2018                                |
| Länsstyrelsens handläggare      | Magnus Reuterdahl                             |
| ÖM dnr                          | 0088/19                                       |
| ÖM projektnr                    | 001185  |
| ÖM Intrasisnr                   | -   |
| Beställare                      | Mjölby kommun                                 |
| Kostnadsansvarig                | Mjölby kommun                                 |
| Projektledare                   | Roger Lundgren                                |
| Personal                        | -   |
| Entreprenad                     | Tomas Larsson, Hilbrands maskin AB            |
| Fältarbetstid                   | 2019-05-06                                    |
| Totalt undersöktes              | 1500 m <sup>2</sup>                           |
| Fynd                            | -   |
| Foto                            | Digitala                                      |
| Analyser                        | -   |
| Grafik                          | Roger Lundgren                                |
| Renritning                      | -   |
| Grafisk form                    | Lasse Norr                                    |

Dokumentationsmaterialet förvaras på Östergötlands museum.

Ur allmänt kartmaterial © Lantmäteriverket MS2008/06551  
ISSN 1403-9273 Rapport 2019:32 © Östergötlands museum

# Bilaga 1. Schaktbeskrivningar

## Schakt: 202

Längd: Ca 14,50m

Bredd: 2,00-3,70m

Djup: 0,20-0,30m

Fyllning: Rödbrun, humös morän bestående av siltig sand med rikligt med sten 0,02-0,40m diam.

Undergrund: Gulbrun lerig silt.

Övrigt: Inget av arkeologiskt intresse.

## Schakt: 204

Längd: Ca 15,00m

Bredd: 2,00-2,40m

Djup: 0,20-0,50m

Fyllning: Matjordslager 0,20m tjockt, därunder rödbrun silt 0,20m tjockt. I södra delen av schaktet inslag av rödbrun morän med sten 0,04-0,08m diam.

Undergrund: Gulbrun lerig silt.

Övrigt: Inget av arkeologiskt intresse.

## Schakt: 205

Längd: 4,00m

Bredd: 3,20m

Djup: 0,40-0,45m

Fyllning: Matjordslager 0,20m tjockt, därunder rödbrun silt 0,20m tjockt.

Undergrund: Gulbrun lerig silt.

Övrigt: Inget av arkeologiskt intresse.

## Schakt: 206

Längd: 3,40m

Bredd: 2,40m

Djup: 0,40-0,45m

Fyllning: Matjordslager 0,20m tjockt, därunder rödbrun silt 0,20m tjockt.

Undergrund: Gulbrun lerig silt.

Övrigt: Inget av arkeologiskt intresse.

## Schakt: 207

Längd: 6,50m

Bredd: 1,80m

Djup: 0,40-0,45m

Fyllning: Matjordslager 0,20m tjockt, därunder rödbrun silt 0,20m tjockt.

Undergrund: Gulbrun lerig silt.

Övrigt: Inget av arkeologiskt intresse.

## Schakt: 208

Längd: 7,60m

Bredd: 1,80m

Djup: 0,45m

Fyllning: Matjordslager 0,20m tjockt, därunder rödbrun silt 0,20m tjockt.

Undergrund: Gulbrun lerig silt.

Övrigt: Inget av arkeologiskt intresse.

## Schakt: 210

Längd: 12,00m

Bredd: 0,80m

Djup: 0,50m

Fyllning: Matjordslager 0,20m tjockt, därunder humös, brungrå silt 0,20m tjockt.

Undergrund: Gulbrun siltig lera; i schaktets södra halva gråvit silt.

Övrigt: Schakt över eventuell väg. Inga synliga konstruktioner/inget av arkeologiskt intresse.

## Schakt: 211

Längd: 4,30m

Bredd: 0,80m

Djup: -

Övrigt: Stört och påförda massor av sprängsten.

## Schakt: 212

Längd: 3,80m

Bredd: 0,80m

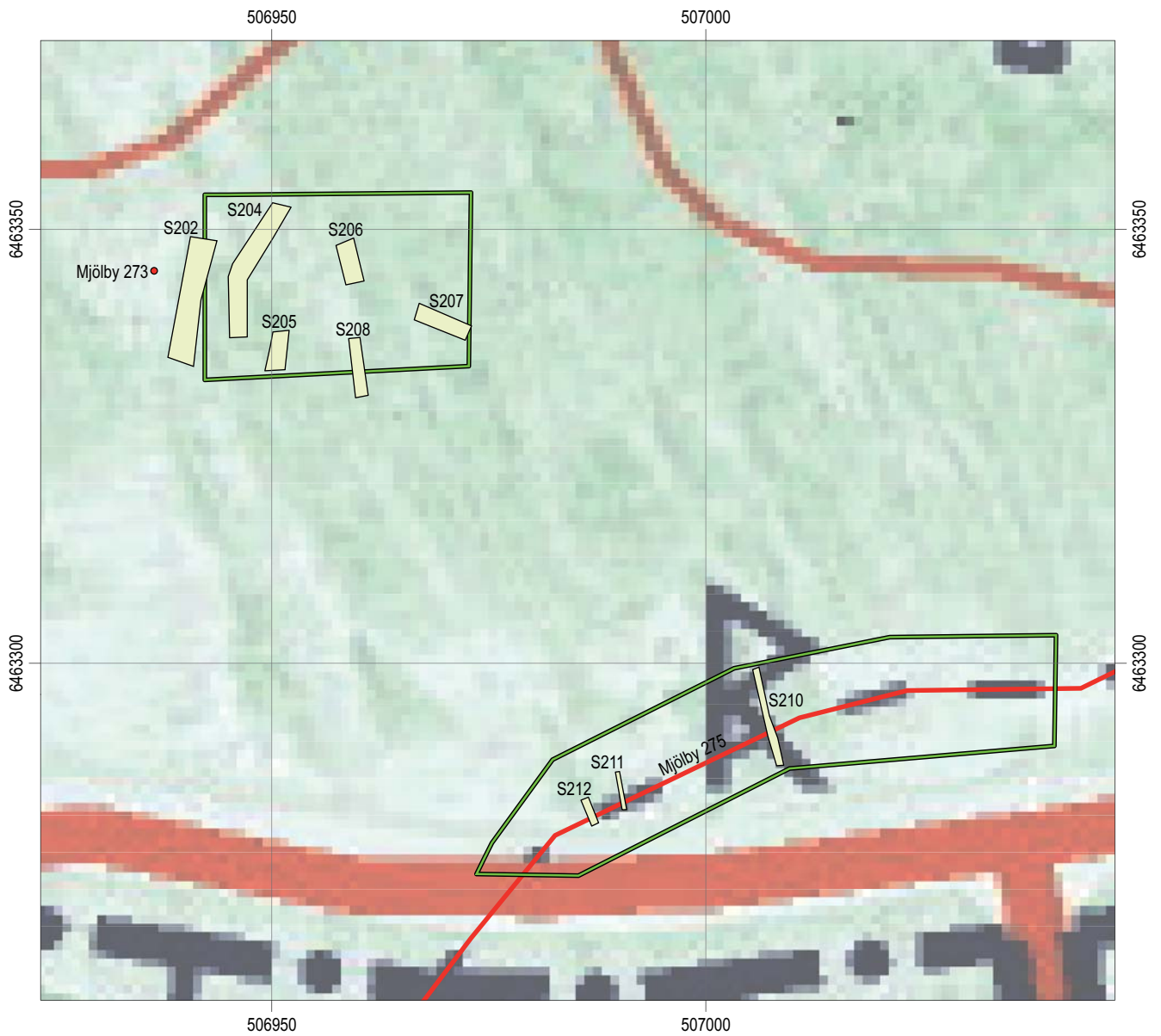
Djup: 0,50m

Fyllning: Matjordslager 0,20m tjockt, därunder humös, brungrå silt 0,20m tjockt.

Undergrund: Gulbrun, siltig lera.

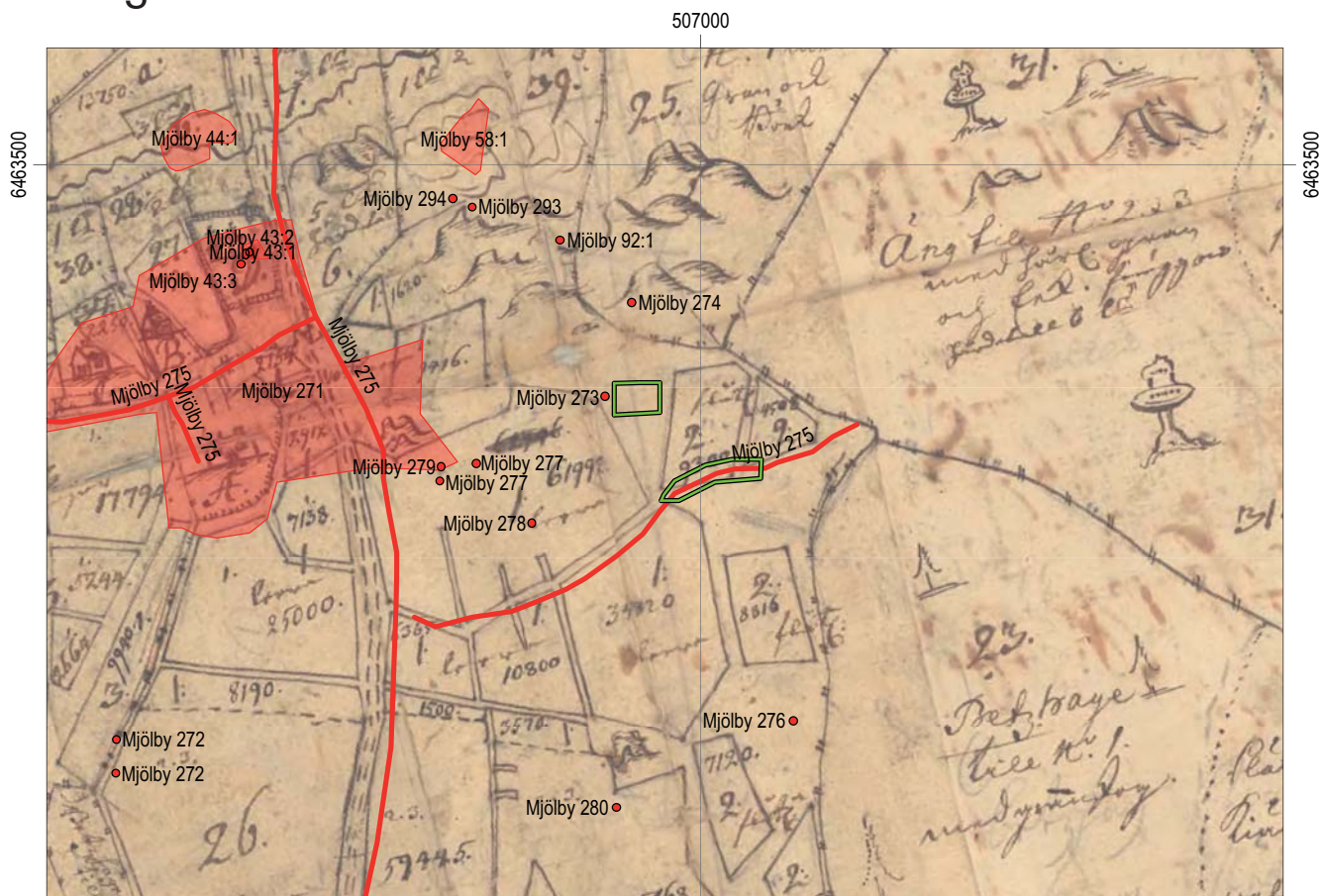
Övrigt: Schakt över eventuell väg. Inga synliga konstruktioner/inget av arkeologiskt intresse



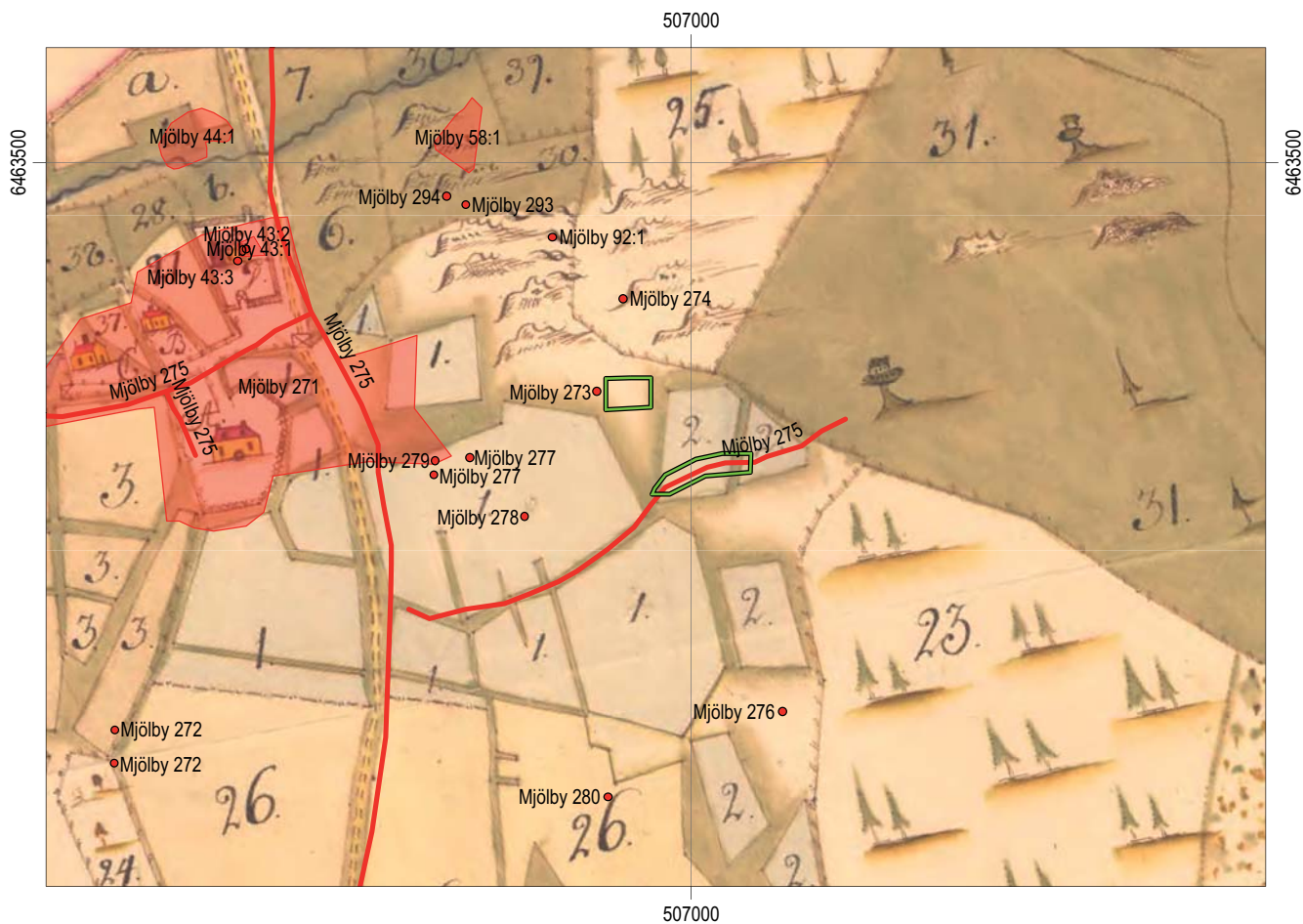


*På jakt efter väg RAÄ Mjölby 275 i schakt S210. Foto mot SO, Roger Lundgren, ÖM.*

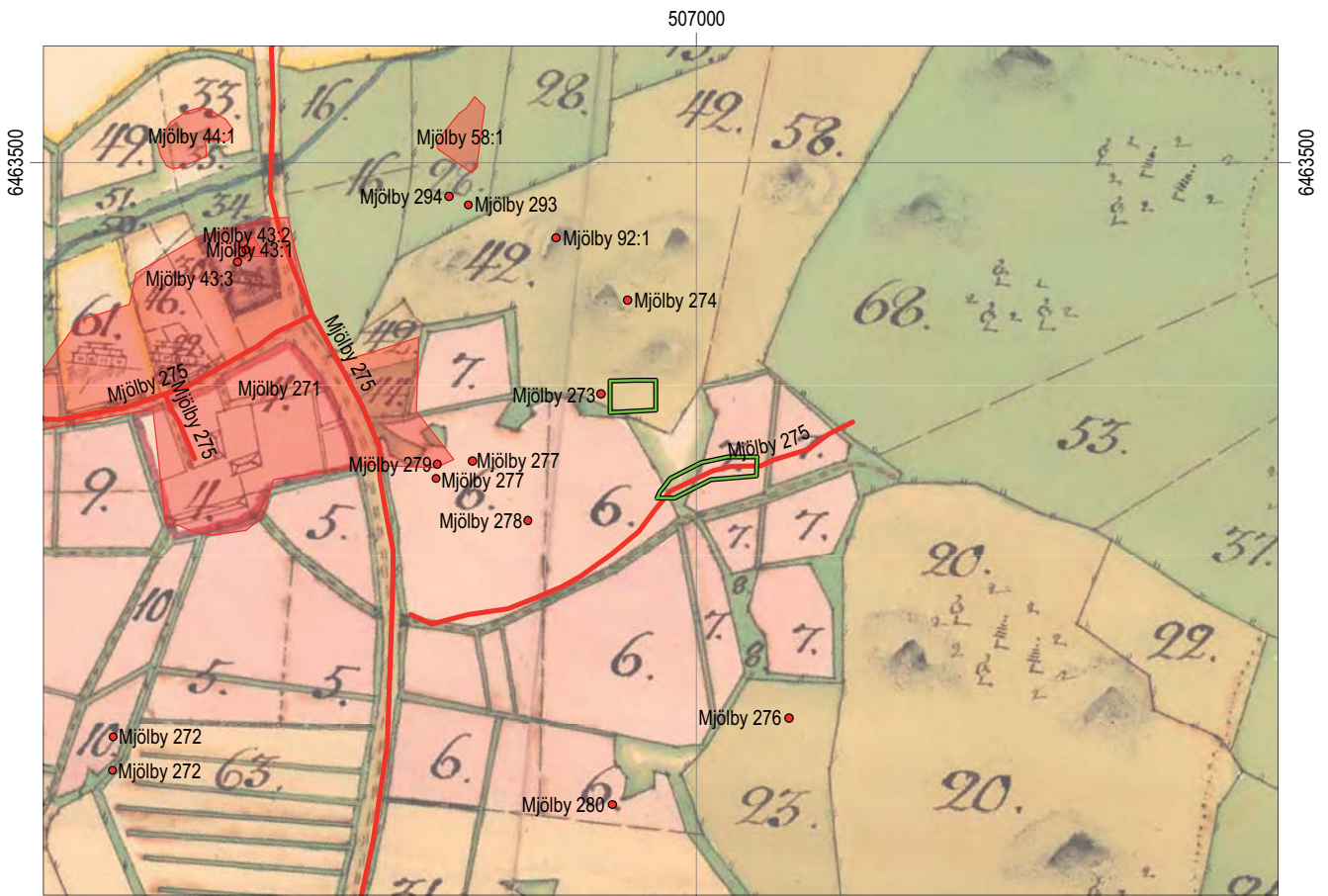
## Bilaga 2. Historiska kartor



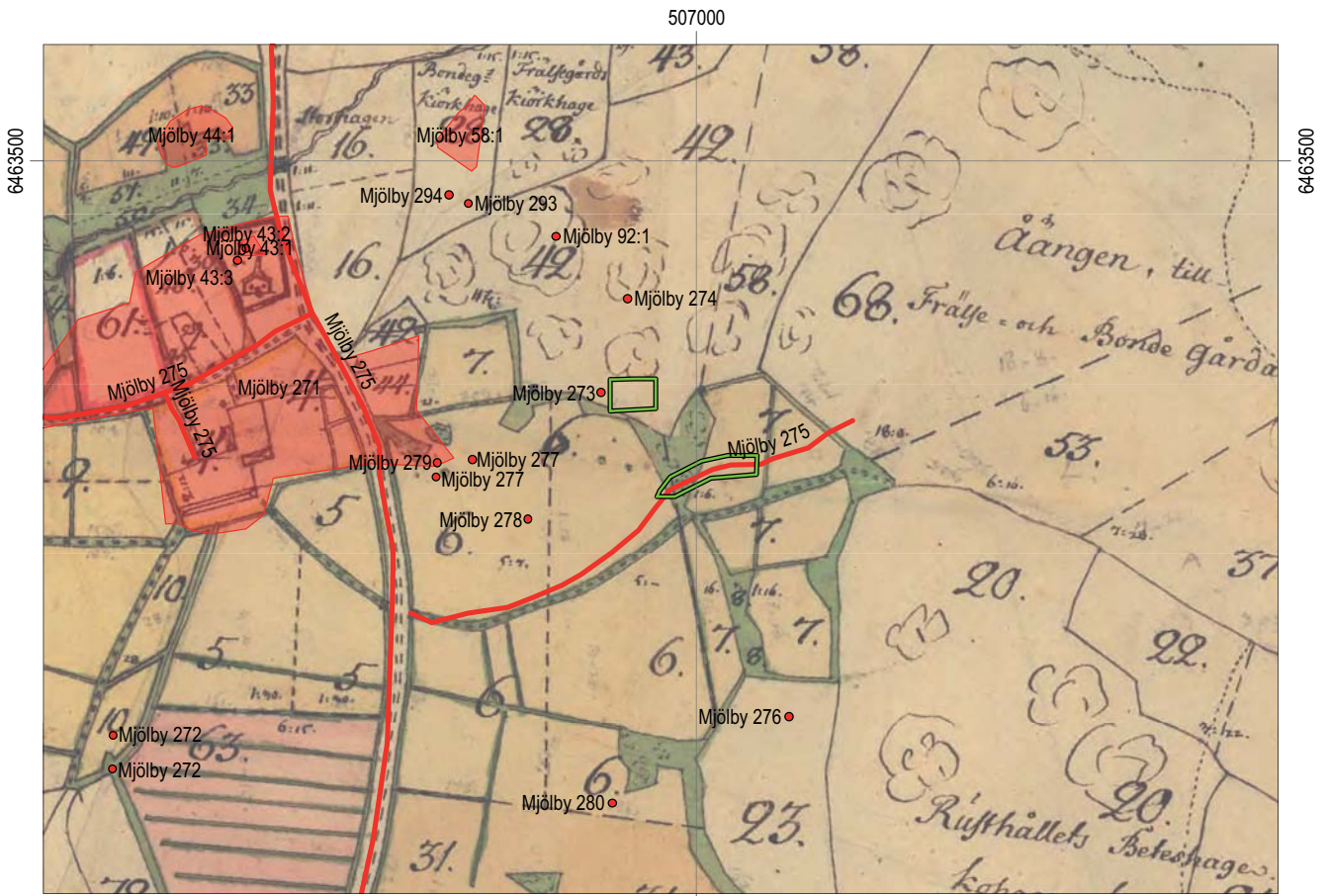
Utdrag ur 1722 års Konzeptkarta med undersökningsområdena markerade. Skala 1:5 000.



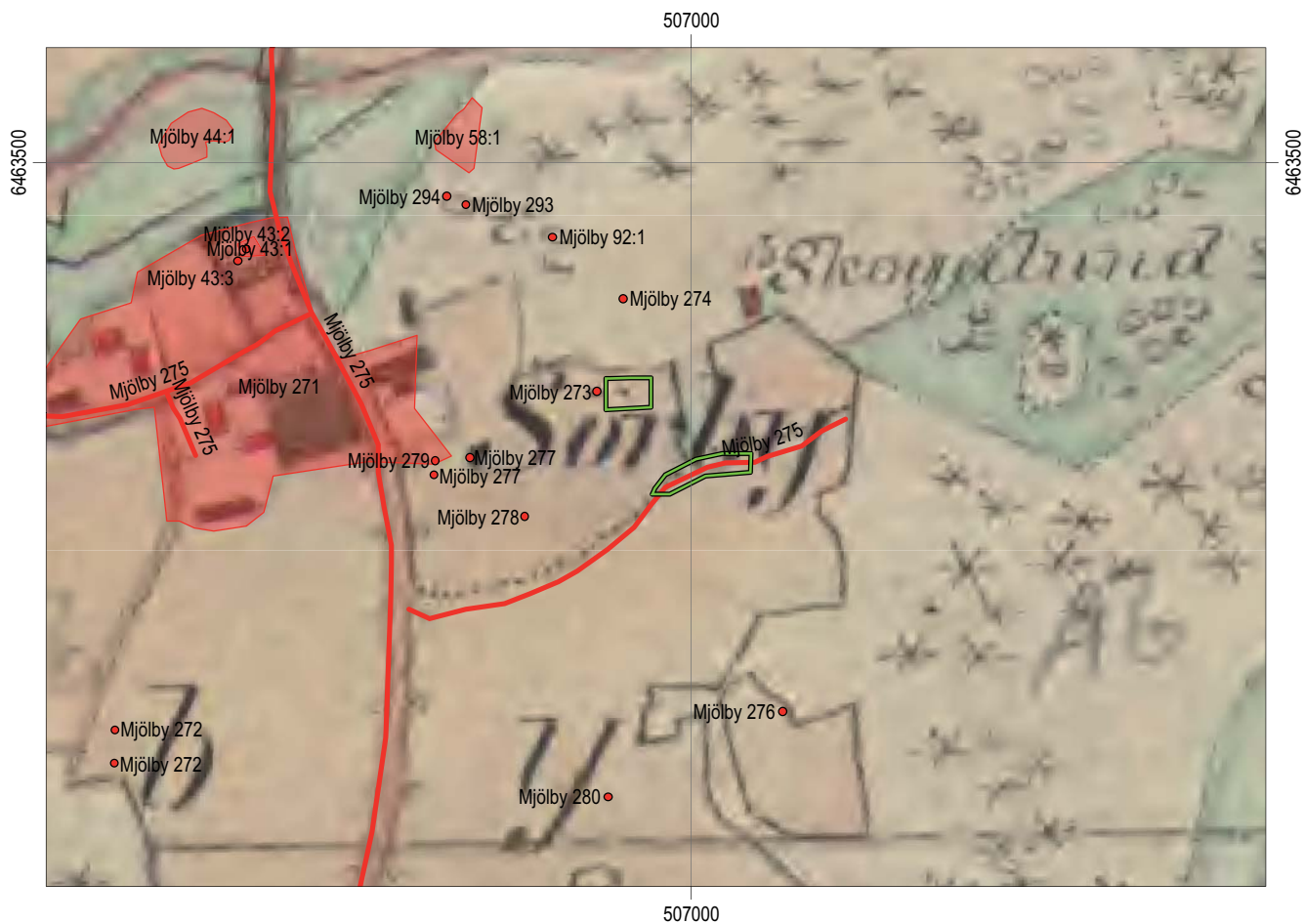
8 Utdrag ur 1722 års Geometrisk avmätningkarta med undersökningsområdena markerade. Skala 1:5 000.



Utdrag ur 1768 års Storskifteskarta med undersökningsområdena markerade. Skala 1:5 000.



Utdrag ur 1770 års Storskifteskarta med undersökningsområdena markerade. Skala 1:5 000.



Utdrag ur 1868-77 års Häradseconomiska karta med undersökningsområdena markerade. Skala 1:5 000.







Östergötlands museum har under våren 2019 utfört en arkeologisk förundersökning inom fastigheten Mjölby 40:2 och Stakkäppen 5, Mjölby stad och kommun, Östergötland. Förundersökningen genomfördes med anledning av att Mjölby kommun beslutat att uppföra en förskola och ett LSS-boende inom fornlämningsområdet för RAÄ Mjölby 273 och 275. Vid förundersökningen påträffades inget av arkeologiskt intresse.

ISSN 1403-9273  
Rapport 2019:32