

# Västerby 1:1

Skärkinds socken  
Norrköpings kommun  
Östergötlands län

Kjell Svarvar



# Västerby 1:1

## Innehåll

|                             |   |
|-----------------------------|---|
| Sammanfattning .....        | 2 |
| Inledning och bakgrund..... | 4 |
| Områdesbeskrivning.....     | 4 |
| Syfte och metod.....        | 5 |
| Resultat .....              | 5 |
| Referenser .....            | 6 |
| Tekniska uppgifter .....    | 8 |

**ÖSTERGÖTLANDS MUSEUM**

ARKEOLOGI OCH BYGGNADSVÅRD

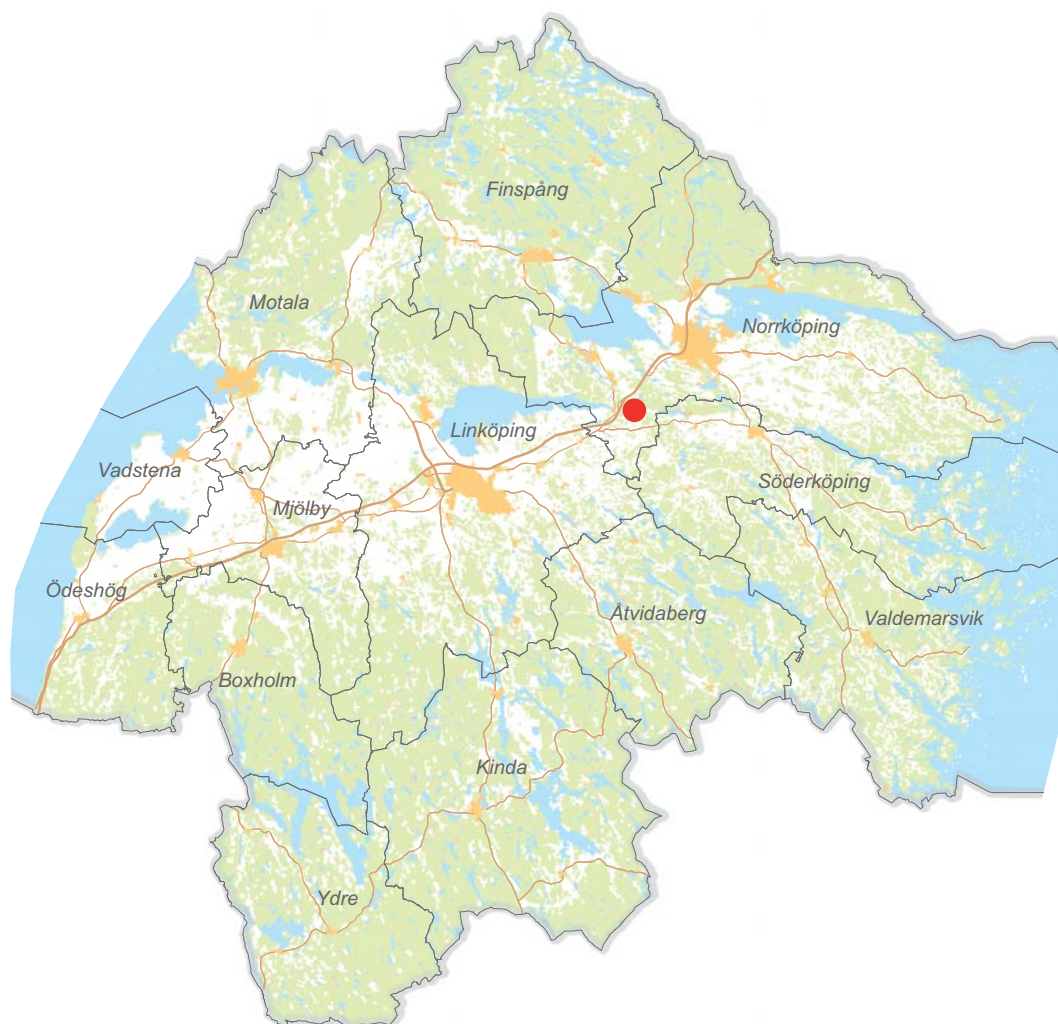
Box 232 • 581 02 Linköping • 013 - 23 03 00 • [www.ostergotlandsmuseum.se](http://www.ostergotlandsmuseum.se)

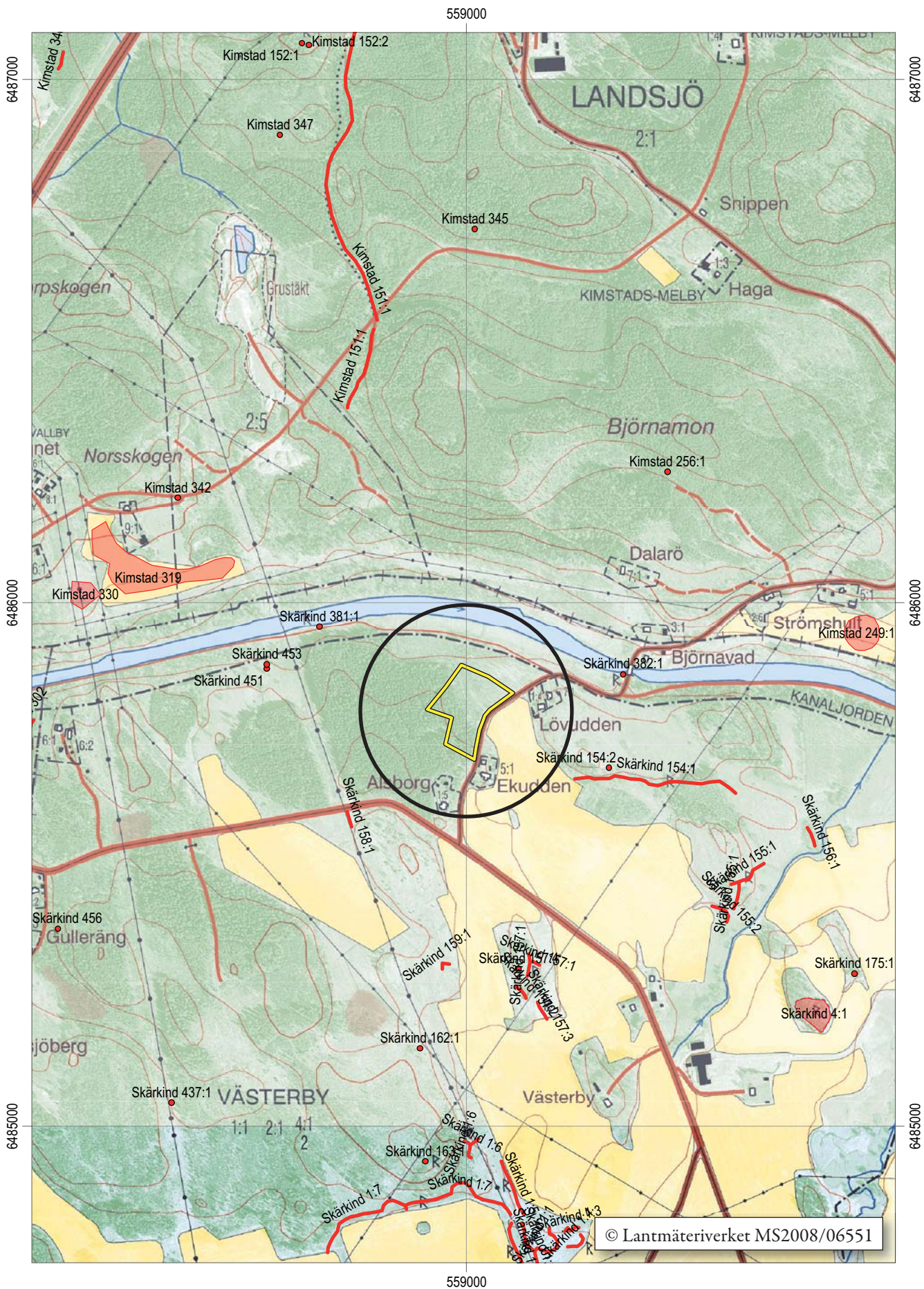
# Sammanfattning

Inför planerad bostadsbebyggelse inom del av fastigheten Västerby 1:1, Skärkinds socken i Norrköpings kommun, utförde Östergötlands museum en arkeologisk utredning etapp 1 i april 2019.

Det aktuella utredningsområdet utgörs till övervägande del av skogsmark och är beläget söder om Göta kanal. Under fältarbetet påträffades skärvsten och en möjligen bearbetad bit kvarts i rotvältor i områdets södra delar. Dessa indikationer i kombination med det berörda områdets topografiska förhållanden gör att delar av området bedöms kunna innehålla boplatser- eller aktivitetsytor från senmesolitikum.

Kjell Svarvar  
antikvarie



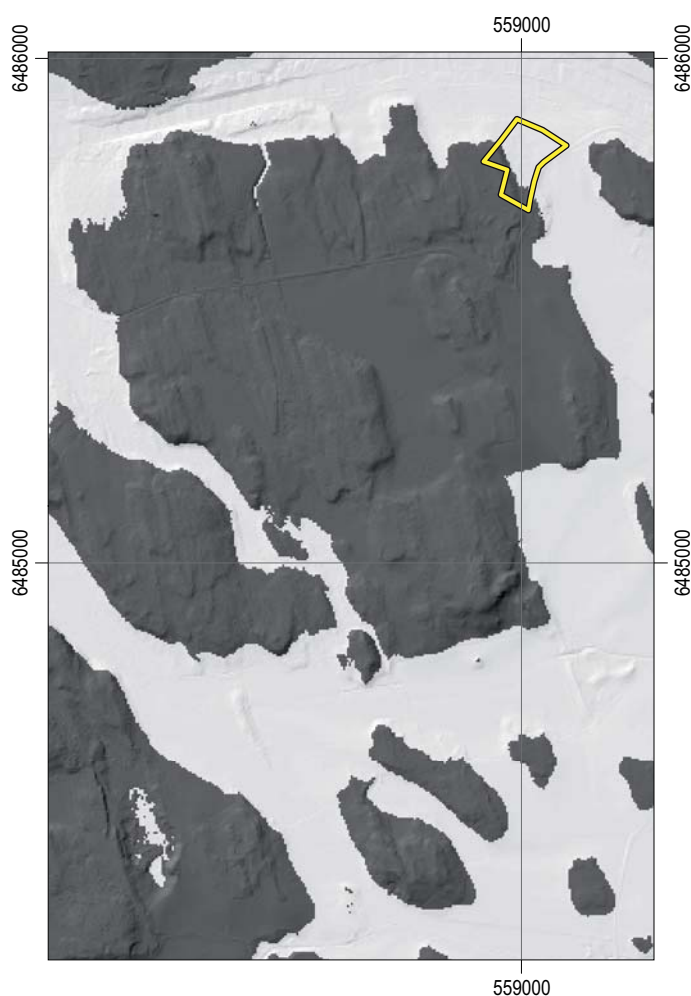


Figur 2. Utdrag ur digitala Fastighetskartan med utredningsområdet markerat. Skala 1:10 000.

## Inledning och bakgrund

Östergötlands museum utförde en arkeologisk utredning etapp 1 inom ett ca 1,2 hektar stort område inom del av fastigheten Västerby 1:1 i Skärkinds socken, Norrköpings kommun inför planerad bostadsbebyggelse. Utredningsområdet, beläget söder om Göta kanal, utgjordes till stor del av skogsmark.

Den arkeologiska utredningen utfördes den 11/4 2019. Uppdragsgivare var Länsstyrelsen Östergötland och för de arkeologiska kostnaderna svarade Boeno Sverige AB. Ansvarig för den arkeologiska utredningen och för rapportarbetet var Kjell Svarvar.



Figur 3. Karta över utredningsområdet med strandnivån 40 meter över havet. Skala 1:15 000.

## Områdesbeskrivning

Det aktuella områdets södra del utgörs av en mindre åsrygg i skogsmark. Norr om denna sluttar marken åt östnordöst till en svag avsats och nedanför denna är terrängen flack. Området i norra delen, närmare Göta kanal, har tidigare utgjorts av åkermarker. De högre belägna partierna i den södra delen består av sandig morän och de lägre partierna mot kanalen i norr av lermarker.

Det historiska kartmaterialet visar att området där Göta kanal, under första halvan av 1800-talet, kom att anläggas öster om Norsholm tidigare utgjordes av våtmarker (se exempelvis LMS, akt D14:124-5, 1691). Områdets topografi och höjd över havet på ca 40 m medför möjligheter att boplatser/mindre aktivitetsytor från perioden senmesolitikum - tidigneolitikum kan beröra aktuella planerade bostadstomter. Vid tiden för den nämnda perioden utgjorde det berörda området den nordöstra delen av en större holme belägen i en havsvik mellan två landområden belägna i norr och söder (figur 3). En del fyndmaterial som kan kopplas till denna tidsperiod har tidigare framkommit vid sökschaktsgrävning i närområdet inom korridoren för Ostlänken (Carlsson & Karlsson 2017). Direkt norr om kanalen har fyndmaterial av kvarts och en slipad bergartsyxa exempelvis påträffats (inom RAÄ-nr. Kimstad 318, 319 och 330). Fyndmaterialet framkom dels inom en påträffad boplatz som genom <sup>14</sup>C-analys daterats till förromersk järnålder (RAÄ-nr. 318), dels inom två ytor med anläggningar som genom dateringar och historiskt kartmaterial bör knytas till torpbebyggelse (RAÄ-nr. 319 och 330).

I närområdet till den aktuella ytan, söder om kanalen, återfinns fornlämningar i form av stensträngar och stensättningar som genom typ och utseende kan dateras till äldre järnålder. Två av dessa stensättningar (RAÄ-nr. Skärkind 451 och 453) påträffades i samband med arkeologisk utredning inför Ostlänken (Svarvar & Persson 2015). Dessa gravar är belägna i hagmark ca 350 m väster om nu aktuellt område. Ca 200 - 250 m öster om utredningsytan återfinns stensträngen RAÄ-nr. 154:1 och en möjlig grav i form av RAÄ-nr. 154:2.

## Syfte och metod

Syftet med den arkeologiska utredningen var att påvisa eventuella sedan tidigare ej kända forn- och kulturlämningar inom aktuellt utredningsområde. Utöver detta omfattade arbetet även att lokalisera eventuella presumtiva lägen för fornlämningar ej synliga ovan mark, så kallade utredningsobjekt. Utredningens resultat ska vid eventuell framtida exploatering kunna ligga till grund för länsstyrelsens fortsatta bedömningar i ärendet.

Utredningen innehöll tre huvudmoment:

- Kart- och arkivstudier
- Fältinventering inom utredningsområdet
- Sammanställning av resultaten i rapportform

## Resultat

Vid inventeringstillfället var skogen i den södra delen av utredningsområdet avverkad, med kvarlämnade högar av grenar och ris, vilket försvårade besiktningsarbetet något. Fältarbetet genomfördes i form av terrängrekognoscering, vilket innebar att området inventerades i jakt på sedan tidigare ej kända forn- eller kulturlämningar synliga ovan mark. Då området bedömdes ha god potential för förekomst av stenåldersboplatser granskades också de övre delarna av de uppdragna jordmassorna i de rotvältor som var belägna i områdets högre belägna partier. Detta gjordes för att kunna påvisa eventuella indikationer på boplotsaktivitet i form av exempelvis fyndmaterial. I samband med detta arbete iaktogs en handfull skärvstenar i en av de rotvältor som var belägen i områdets sydligaste del. I ytterligare en rotvälta, ca 10 meter nordnordöst om den ovan nämnda, påträffades en bit kvarts som bedömdes kunna vara bearbetad.



*Figur 4. Några av de skärvstenar som iaktogs i rotvälta i utredningsområdets sydligaste del.  
Foto Kjell Svarvar, ÖM.*

Dessa indikationer i kombination med det berörda områdets topografiska förhållanden gör att den södra delen av utredningsområdet (figur 5) bedöms kunna innehålla en boplat- eller aktivitetsyta från senmesolitikum. Den aktuella utpekade ytan i södra delen av området är ca 5 000 m<sup>2</sup> stor och sammanfaller till stora delar med 40 m-nivån. Detta innebär att området vid nämnda tidsperiod låg i ett skärgårdslandskap vid ett strandbundet läge på den nordöstra delen av en större holme, belägen i en havsvik mellan två landområden i norr och söder. Den utpekade ytan begränsas i söder och väster av aktuellt utredningsområde och är ca 150 x 15-60 m (NNV-SSÖ) stor. Området utgörs i dess södra och västra delar av ett närmast plant krön av en sandig/grusig mindre åsrygg. I norra delen vidtar en östnordöstslutning av nämnda höjdrygg och nedanför denna återfinns en svagt sluttande avsats, vilken varit exponerad mot en tidigare havsvik i nordöst.

Östergötlands museum gör bedömningen att det utpekade objektet bör utredas vidare genom en arkeologisk utredning etapp 2. Beslut om fortsatta arkeologiska åtgärder fattas av Kultur- och samhällsbyggnadsenheten vid Länsstyrelsen Östergötland.

## Referenser

Carlsson, T & Karlsson, K. 2017. *Ostlänken – där vägar möts. Klinga – Göta kanal*. Arkeologisk utredning etapp 2. Stiftelsen Kulturmiljövård, rapport 2017:14.

Fornminnesregistret för Skärkinds socken (FMR/FMIS/Fornreg).

Svarvar, K & Persson, A. 2015. *Ostlänken, Östra Malmskogen – Göta kanal*. Arkeologisk utredning etapp 1. Östergötlands museum, rapport 2015:5.

Östergötlands museums topografiska arkiv.

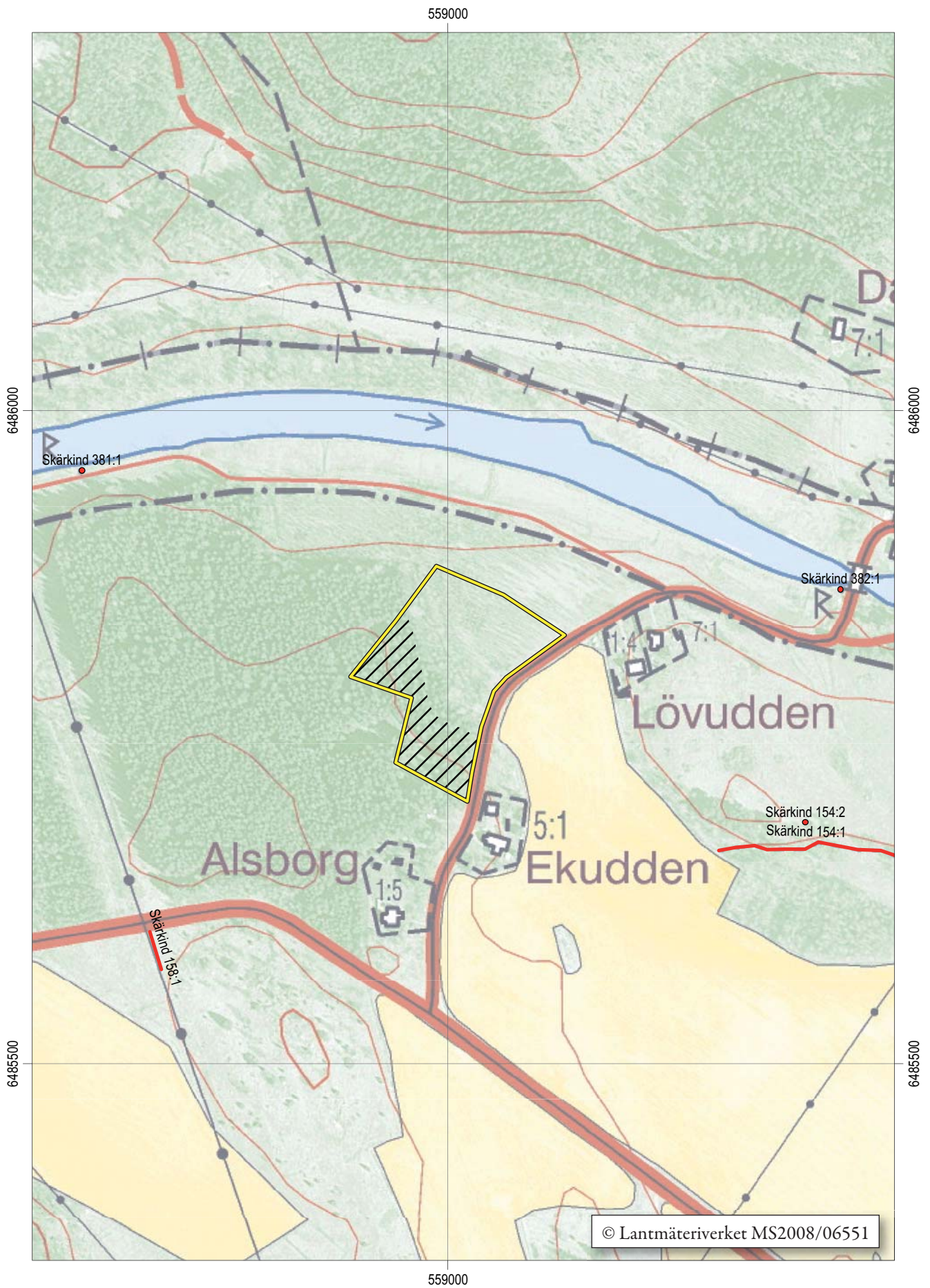
## Lantmäteriakter

Lantmäteristyrelsens arkiv, akt D14:124-5, Västerby nr 1-3, geometrisk avmätning, 1691.

Rikets allmänna kartverks arkiv, RakID J112-55-25, bladnamn Skärkind, häradsekonomisk konceptkarta, 1868-77.

Rikets allmänna kartverks arkiv, RakID J133-8g7c49, bladnamn Landsjö, ekonomiska kartan, 1947.





Figur 5. Utdrag ur digitala Fastighetskartan med det aktuella utredningsområdet och den skräfferade yta som bedöms kräva vidare arkeologisk utredning inför eventuell exploatering. Skala 1:4 000.

## Tekniska uppgifter

|                                 |  |
|---------------------------------|--|
| Plats                           | Västerby 1:1                             |
| Socken                          | Skärkind                                 |
| Kommun                          | Norrköping                               |
| Län och landskap                | Östergötland                             |
| Fastighetskartans blad          | 64F 8fNO                                 |
| Koordinater                     | N 6485700 - 6485880<br>E 558925 - 559090 |
| Koordinatsystem                 | SWEREF 99TM                              |
| Typ av undersökning             | Arkeologisk utredning etapp 1            |
| Länsstyrelsens dnr              | 431-13896-2018                           |
| Länsstyrelsens beslutsdatum     | 2019-02-18                               |
| Länsstyrelsens handläggare      | Göran Gruber                             |
| Östergötlands museums dnr       | 0033/19                                  |
| Östergötlands museums projektnr | 001154                                   |
| Uppdragsgivare                  | Länsstyrelsen Östergötland               |
| Kostnadsansvarig                | Boeno Sverige AB                         |
| Projektansvarig                 | Kjell Svarvar                            |
| Fältarbetstid                   | 11/4 2019                                |
| Totalt utreddes                 | ca 1,2 hektar                            |
| Fynd                            | -  |
| Foto                            | Digitala                                 |
| Analyser                        | -  |
| Grafik                          | Kjell Svarvar                            |
| Renritning                      | -  |
| Grafisk form                    | Lasse Norr                               |

Dokumentationsmaterialet förvaras på Östergötlands museum.

|                         |  |
|-------------------------|--|
| Ur allmänt kartmaterial | © Lantmäteriverket MS2008/06551        |
| ISSN 1403-9273          | Rapport 2019:22 © Östergötlands museum |



Inför planerad bostadsbebyggelse inom del av fastigheten Västerby 1:1, Skärkinds socken i Norrköpings kommun, utförde Östergötlands museum en arkeologisk utredning etapp 1 i april 2019.

Under fältarbetet påträffades skärvsten och en möjligen bearbetad bit kvarts i rotvältor i områdets södra delar. Dessa indikationer i kombination med det berörda områdets topografiska förhållanden gör att delar av området bedöms kunna innehålla aktivitetsytor eller boplats från senare delen av äldre stenålder.

ISSN 1403-9273

Rapport 2019:22