

# Inför planarbete i Kvarnvik

Åtvidaberg Nora 1:25

Hannäs socken

Åtvidabergs kommun

Östergötlands län

Ann-Charlott Feldt





# Inför planarbete i Kvarnvik

## Innehåll

Sammanfattning .....	2
Inledning och bakgrund.....	4
Områdesbeskrivning.....	4
Syfte och metod.....	7
Resultat och åtgärdsförslag .....	7
Referenser .....	13
Tekniska uppgifter .....	14
Bilaga 1. Beskrivningar av inom utredningen registrerade lokaler .....	15
Bilaga 2. Beskrivningar av utredningsobjekt .....	15

*Övre omslagsbild: Stranden inom utredningsområdet.*

*Nedre omslagsbild: Intill utredningsområdet finns ett litet lanthandelsmuseum i Kvarnvik. Foto Ann-Charlott Feldt, ÖM.*

## ÖSTERGÖTLANDS MUSEUM

### ARKEOLOGI OCH BYGGNADSVÅRD

Box 232 • 581 02 Linköping • 013 - 23 03 00 • [www.ostergotlandsmuseum.se](http://www.ostergotlandsmuseum.se)

## Sammanfattning

Inför Åtvidabergs kommuns detaljplanearbete för nybebyggelse på fastigheten Åtvidaberg Nora 1:25, Hannäs socken, Åtvidabergs kommun, beställde fastighetsägaren en frivillig en arkeologisk utredning etapp 1. Denna har utförts av Östergötlands museum. Utredningen omfattade en yta på sammanlagt ca 3 hektar och det aktuella området utgjordes vid tillfället för utredningen av åkermark med vallväxter, badplats med tillhörande parkering och tillfartsvägar samt strandskog längs stranden av sjön Önn.

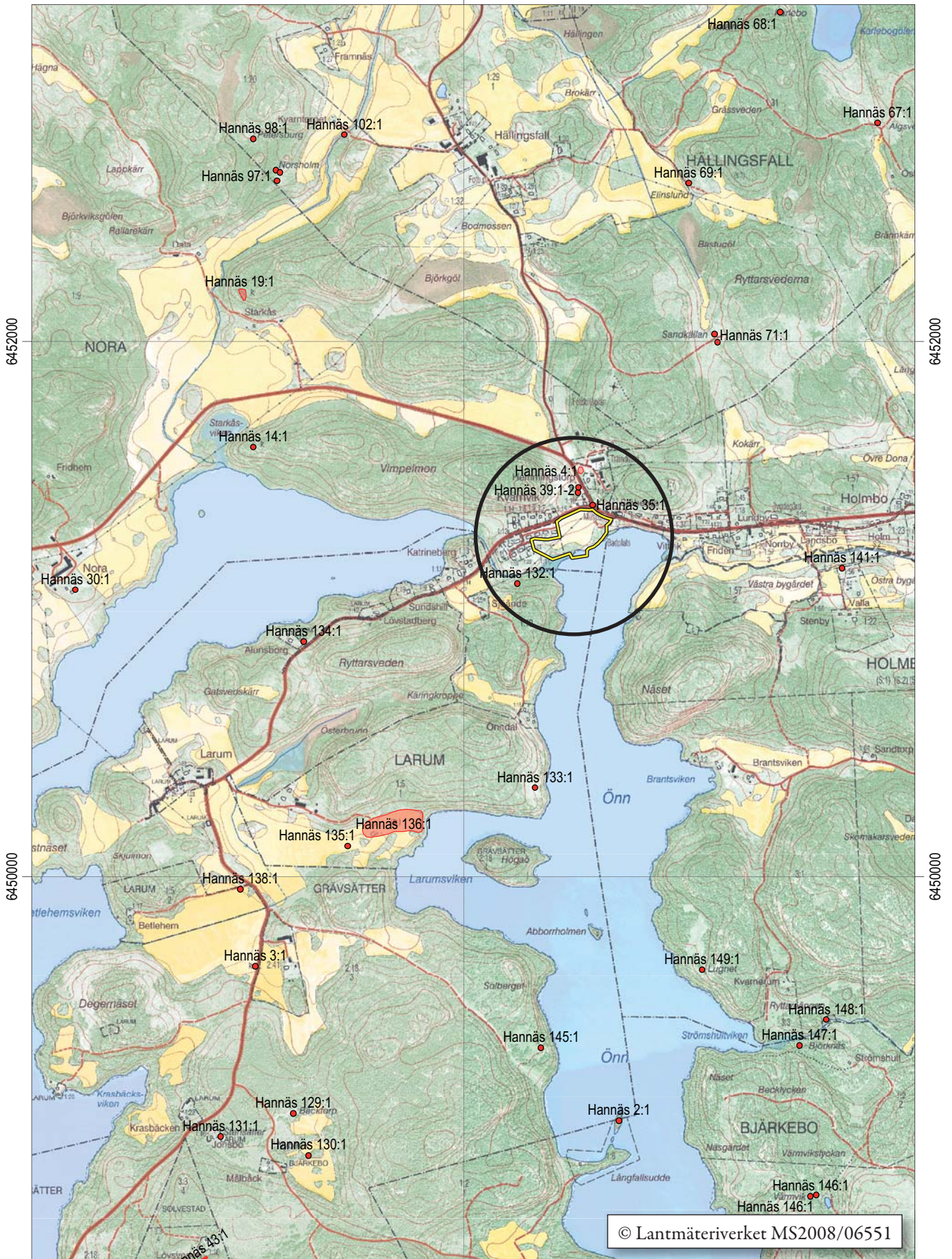
Utredningen visar att delar av planområdet bör omfattas av vidare arkeologiska åtgärder i form av en utredning etapp 2 innan eventuell exploatering. Områdets topografi indikerar att områden med dolda fornlämningsmiljöer sannolikt återfinns inom en del av området. Utredningen visar även på att bebyggelse tidigare funnits inom en del av planområdet. Beslut om fortsatta arkeologiska åtgärder fattas av Kultur- och samhällsbyggnadsenheten vid Länsstyrelsen Östergötland.

Ann-Charlott Feldt  
antikvarie





580000



580000

Figur 2. Utdrag ur digitala Fastighetskartan med utredningsområdet markerat. Skala 1:20 000.



## Inledning och bakgrund

Inför Åtvidabergs kommuns detaljplanearbete för nybebyggelse på fastigheten Åtvidaberg Nora 1:25 i Hannäs socken och Åtvidabergs kommun beställde fastighetsägaren en frivillig en arkeologisk utredning etapp 1. Utredningen omfattade en yta på sammanlagt ca 3 hektar. Det aktuella området utgjordes vid tillfället för utredningen av åkermark med vallväxter, badplats med tillhörande parkering och tillfartsvägar samt strandskog längs stranden av sjön Önn.

Den arkeologiska utredningen utfördes av Östergötlands museum under juni månad 2019. Uppdragsgivare var fastighetsägaren Qarlbo Property AB vilka också svarade för de arkeologiska kostnaderna. Ansvarig för den arkeologiska utredningen är arkeolog Ann-Charlott Feldt.

## Områdesbeskrivning

Utredningsområdet ligger i en kuperad och skogrik trakt i den sydöstra delen av Östergötlands län. Området ligger i Hannäs socken i norra Tjust och tillhör landskapet Småland. Trakten präglas av ett småbrutet landskap med långsmala uppodlade dalgångar och många sjöar och vattendrag. Utredningsområdet ligger i direkt anslutning till den lilla tätortsbildningen Kvarnvik - Holmbo invid sjön Önn.

Utredningsområdet är beläget på den östligaste delen av mark som tillhör byn Nora. Området gränsar mot byn Holmbo i öster och strax norr därom tillstötter byn Hällingsfalls mark. Väster om utredningsområdet finns ett vattendrag som binder samman sjöarna Storsjön i väster och Önn i söder. Terrängen sluttar markant från Vimpelmon i nordväst, vars högsta punkt återfinns ca 175 m nordväst om utredningsområdet och ligger ca 100 m ö h, ner mot sjön Önn vars strand ligger ca 35 m ö h. Utredningsområdet återfinns mellan 35 och ca 47 m ö h.



Figur 3. Delar av utredningsområdet sett från sydväst. Foto Ann-Charlott Feldt, ÖM.

Vid tillfället för utredningen utgjordes området av åkermark med vallväxter, en badplats med tillhörande parkering och tillfartsvägar samt strandskog längs stranden av sjön Önn. Åkermarken som omfattas av utredningen bildar en svagt sluttande avsats i landskapet och avgränsas mot stranden av en brant, stenig sluttning beväxt med snårig strandskog. I väster finns lägre liggande mark. I östligaste delen av utredningsområdet finns en parkering för badgäster samt en bollplan/hockeyrink.

### *Kvarnvik - Holmbo*

Tätortsbildningen Kvarnvik - Holmbo växte fram under senare delen av 1800-talet och 1900-talet. Vid Stora Holmbo fanns mejeri, kvarn, krukmakeri, bytvättstuga, skola och gårdsbutik. Skolan i Holmbo lades ned 1969. Det har funnits flera sågverk i närområdet, de största var vid Sjöberga och Holmbo. Det förstnämnda var beläget inom den östligaste delen av det nu aktuella utredningsområdet. Det förekom även ambulerande sågverk med verksamhet vid sjöarna Önn och Storsjön (Björnståhl 1957, Bygdebånd).

### *Fornlämningsbild*

Fornlämningarna i trakten är i huvudsak koncentrerade till dalgångar och i närheten av sjöar och vattendrag. Här finns lämningar från de flesta tidsperioder, från lösfynd av stenåldersföremål till torplämningar och milstolpar. I närområdet finns flera registrerade fornlämningar.

Närmast finns två stensättningar, RAÄ-nr Hannäs 39:1-2, belägna endast 75 m norr om utredningsområdet. Stensättningarna ligger i kanten av en grustäkt och det är mycket möjligt att där funnits flera gravar som försvunnit genom täktverksamheten. Cirka 70 m norr om de båda stensättningarna finns platsen för ett förstört gravfält (RAÄ-nr Hannäs 4:1). Enligt en uppgift från 1933 ska de grovar som kunde ses vid fornminnesinventeringen vara spår efter utgrävda "gravkullar". Området har delvis nyttjats som grustäkt.

Ytterligare en stensättning (RAÄ-nr Hannäs 14:1) återfinns på den västra delen av Vimpelmon, ca 1 km väster om utredningsområdet. Drygt 500 m norr om den stensättningen finns ett gravfält med 13 runda stensättningar (RAÄ-nr Hannäs 19:1).

På flera platser i närheten har man påträffat stenåldersartefakter. På sjön Önns västra strand, vid Larumsviken finns en stenåldersboplats (RAÄ-nr Hannäs 136:1) där man påträffat flera stenartefakter såväl i form av färdiga föremål som förarbeten och råmaterial. Boplatsen ligger i åkermark, på två böljande moränrygggar åtskilda av en dalsänka och sträcker sig mellan 20 och 200 m från stranden. Strax intill finns fyndplatsen för en trindyxa (RAÄ-nr Hannäs 135:1). Dessa båda lämningar är belägna ca 1 km sydväst om utredningsområdet.

Ytterligare lösfynd av stenåldersartefakter finns bl a i Larum (RAÄ-nr Hannäs 138:1), vid Nora gård (RAÄ-nr Hannäs 30:1) och söder om Lilla Holmbo (RAÄ-nr Hannäs 38:1). Dessa fyndplatser ligger samtliga på ca 2 km avstånd (åt sydväst, väster och sydost) från det aktuella utredningsområdet.

I fornminnesregistret finns även yngre lämningar registrerade. I vägkorsningen direkt nordöst om utredningsområdet finns platsen för en borttagen milstolpe (RAÄ-nr Hannäs 35:1) och cirka 150 m sydväst respektive 900 m söder om utredningsområdet på fastigheten Larum, finns kolbottnar (RAÄ-nr Hannäs 132:1 och 133:1).

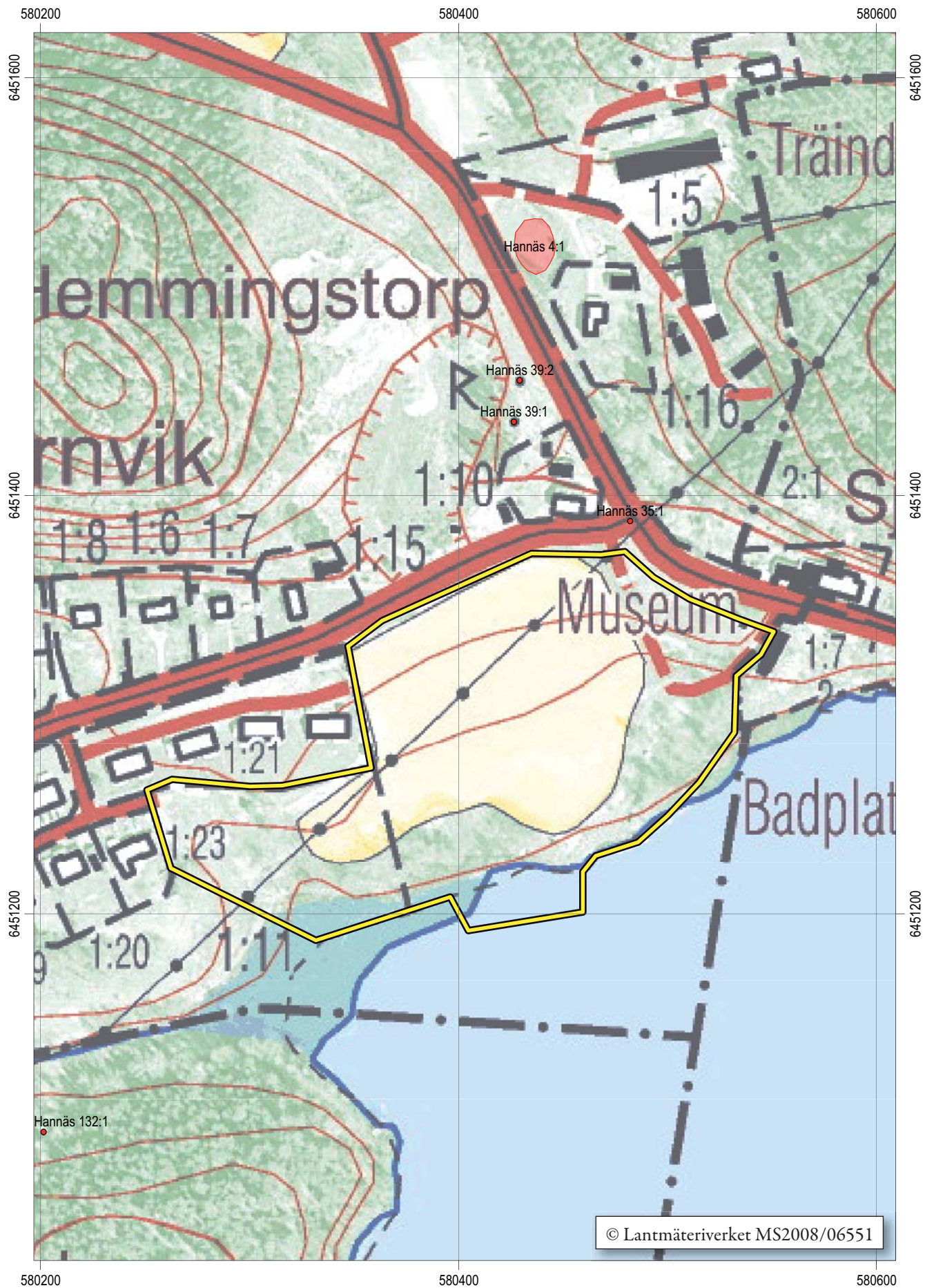
### *Tidigare arkeologiska insatser*

Förutom de båda fornminnesinventeringarna som genomfördes 1945 och 1979 så har inga undersökningar utförts i närområdet. 1987 fanns planer på att utvidga grustakten norr om utredningsområdet. Då det krävdes att en arkeologisk undersökning av stensättningarna RAÄ-nr Hannäs 39:1-2, avstod markägaren från att genomföra utvidgningen (Lst dnr 11.391-718-87, Östergötlands museums topografiska arkiv)

### *Riksintressen och regionala intressen för kulturmiljö*

Utredningsområdet och närområdet berörs inte av något riksintresse för kulturmiljövård eller något regionalt kulturmiljöprogram.





Figur 4. Digitala fastighetskartan med utredningsområdet markerat. Skala 1:2 500.



## Syfte och metod

Syftet med den arkeologiska utredningen var att fastställa och påvisa inom vilka delar av utredningsområdet som fornlämningar förekommer och bedöms kunna förekomma. Detta skulle ske genom en sammanställning av de tidigare kända fornlämningarna inom området, kart- och arkivstudier samt en fältinventering. Resultatet ska kunna användas som ett fullgott underlagsmaterial i planarbetets fortsatta besluts- och planeringsprocess.

Kartstudierna, med tyngdpunkt på äldre kartmaterial, utfördes primärt i syfte att ge ett underlag och stöd för lokalisering av sedan tidigare ej registrerade lämningar inom utredningsområdet. Arkivstudierna, vilka bl a omfattade Östergötlands museums topografiska arkiv och bibliotek syftade till att utreda sedan tidigare genomförda arkeologiska insatser och iakttagelser inom området.

Fältinventeringen utfördes genom terrängrekognosering. Inga sedan tidigare kända fornlämningar fanns inom området. Dokumentation av sedan tidigare ej kända forn- och kulturlämningar skedde genom upprättande av beskrivningar följandes Riksantikvarieämbetets nomenklatur för lämningregistret.

De aktuella lämningarnas antikvariska bedömning, vilken följer Riksantikvarieämbetets indelning och rekommendationer (Riksantikvarieämbetet 2014), indelas enligt följande:

- **Fornlämning.** Fornlämningar (tidigare fasta fornlämningar) är skyddade enligt Kulturmiljölagen (SFS 1988:950) och utgör lämningar som uppfyller lagens tre fornlämningsrekvisit (d v s det ska vara en lämning efter människors verksamhet under forna tider, som har tillkommit genom äldre tiders bruk och som är varaktigt övergiven) och bedöms vara tillkomna innan år 1850. Dessa utgörs av lämningar med fornlämningsnummer (RAÄ- eller L-nummer), vilka är utmärkta på Fastighetskartan.
- **Övrig kulturhistorisk lämning.** Lämningar med kulturhistoriskt värde vilka faller under Skogsvårdslagens (1979:429) hänsynsparagrafer. Lämningar i denna kategori är de som inte uppfyller Kulturmiljölagens tre fornlämningsrekvisit och/eller bedöms vara tillkomna år 1850 eller senare. Dessa bör dokumenteras och i vissa fall karteras och hänsyn bör tas så långt det är möjligt vid exploatering.

- **Möjlig fornlämning (tidigare bevakningsobjekt).** Innebär att lämningens status inte kan fastställas vid okulär besiktning utan bör kontrolleras ytterligare före en eventuell exploatering.
- **Ingen antikvarisk bedömning (uppgift om).** Lokaler som är kända genom tidigare uppteckningar eller muntliga källor men där lämningar inte återfinns eller bedöms kvarligga.

Utöver detta redovisas även så kallade *arkeologiska utredningsobjekt* (objekt) vilka utgör områden vars topografiska förutsättningar och omgivande miljö medför att fornlämning, ej synlig ovan mark, kan förväntas i samband med markingrepp. Dessa arkeologiska utredningsobjekt utgör sålunda presumtiva fornlämningar och bör utredas vidare genom sökschaktsgrävning inför eventuell exploatering.

## Resultat och åtgärdsförslag

Nedan följer en genomgång av resultaten som avslutas med en sammanfattning och förslag på fortsatta åtgärder.

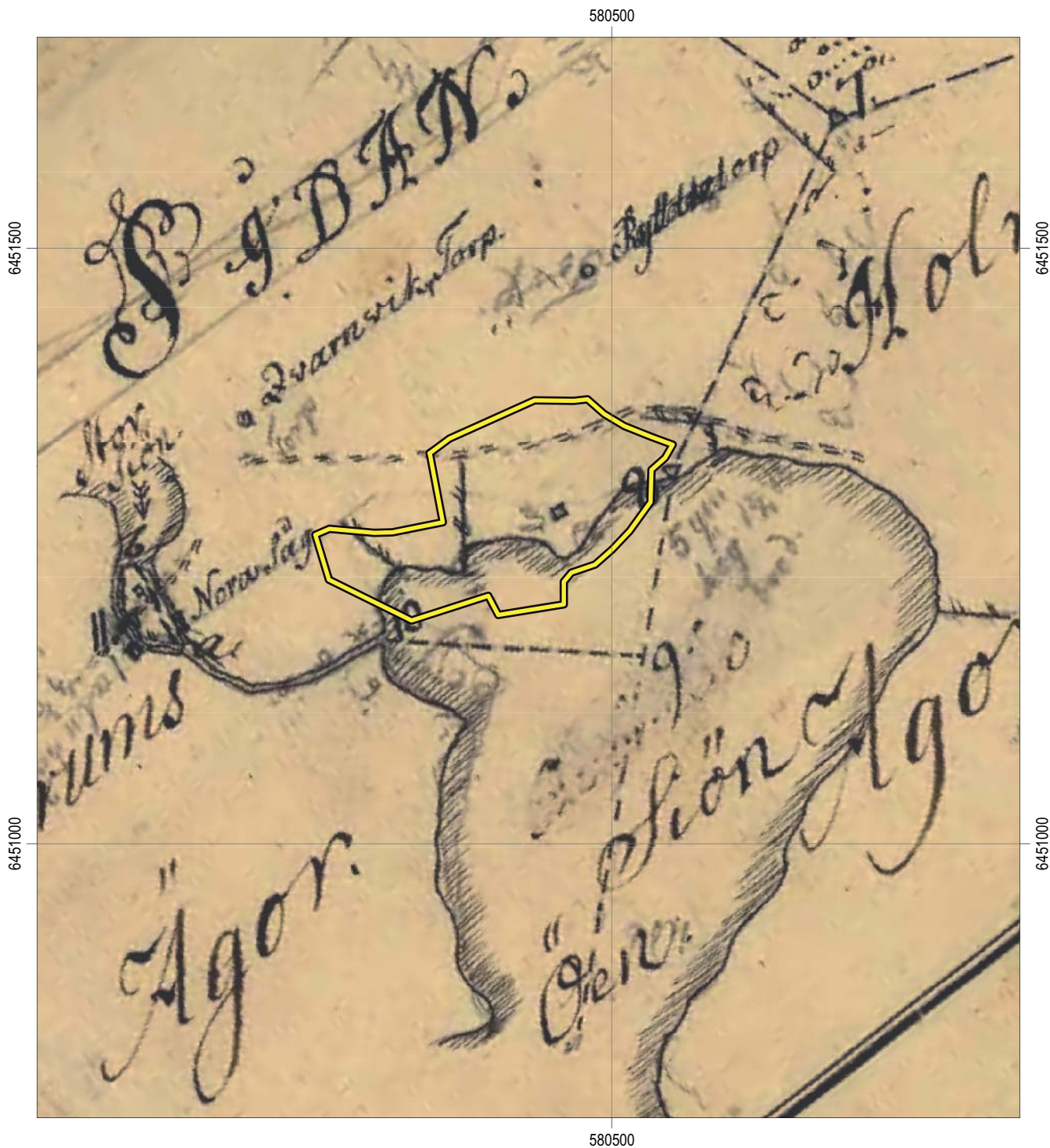
### Kart- och arkivstudier

Då Hannäs socken ligger i Östergötlands län men i Småland är det inte självklart var man ska söka topografiskt i arkivmaterialen. I Ortnamnsarkivet är Hannäs socken sorterad under Kalmar län. Detsamma gäller för Lantmäteristyrelsens arkiv, medan Lantmäterimyndighetens arkiv sorterar Hannäs under Östergötlands län. En förklaring till fenomenet är att Hannäs församling t o m 1970 räknades till Kalmar län (ArkivDigital).

Av uppteckningar i ortnamnsregistret framgår att Nora är omnämnd som "... i *norum*..." år 1475. Holmbo skrivs *holmbodhum* år 1418 och Larum som *ladhurwme* år 1380. År 1476 omnämns Hällingsfall som "... *Jhillsinsfallom*...". Ortnamnsarkivets uppteckningar visar att samtliga byar inom och runt utredningsområdet har medeltida belägg.

De äldsta kartorna som visar utredningsområdet är en gränsbestämning från år 1775-76 (LMM 05-han-18, LMS G35-25:1). Dessa beskriver huvudsakligen rågången mellan Nora å ena sidan och Holmbo, Hällingsfall och Larum å den andra. På dessa båda äldsta kartor framgår att Nora hade en sågkvarn placerad i vattendraget mellan Storsjön och Önn. Denna låg dock utanför utredningsområdet.

På konceptkartan (LMM 05-han-18) finns tre hussymboler i den östligaste delen av fastigheten Nora. Två av dessa är placerade norr om landsvägen. De uppges vara *Quarnviks Torp* och *Ryttaretorp*. Byggnaden söder om landsvägen är placerad inom utredningsområdet men det anges inget namn för denna. Av någon anledning finns inte byggnaden med på den renritade kartan (LMS G35-25:1).

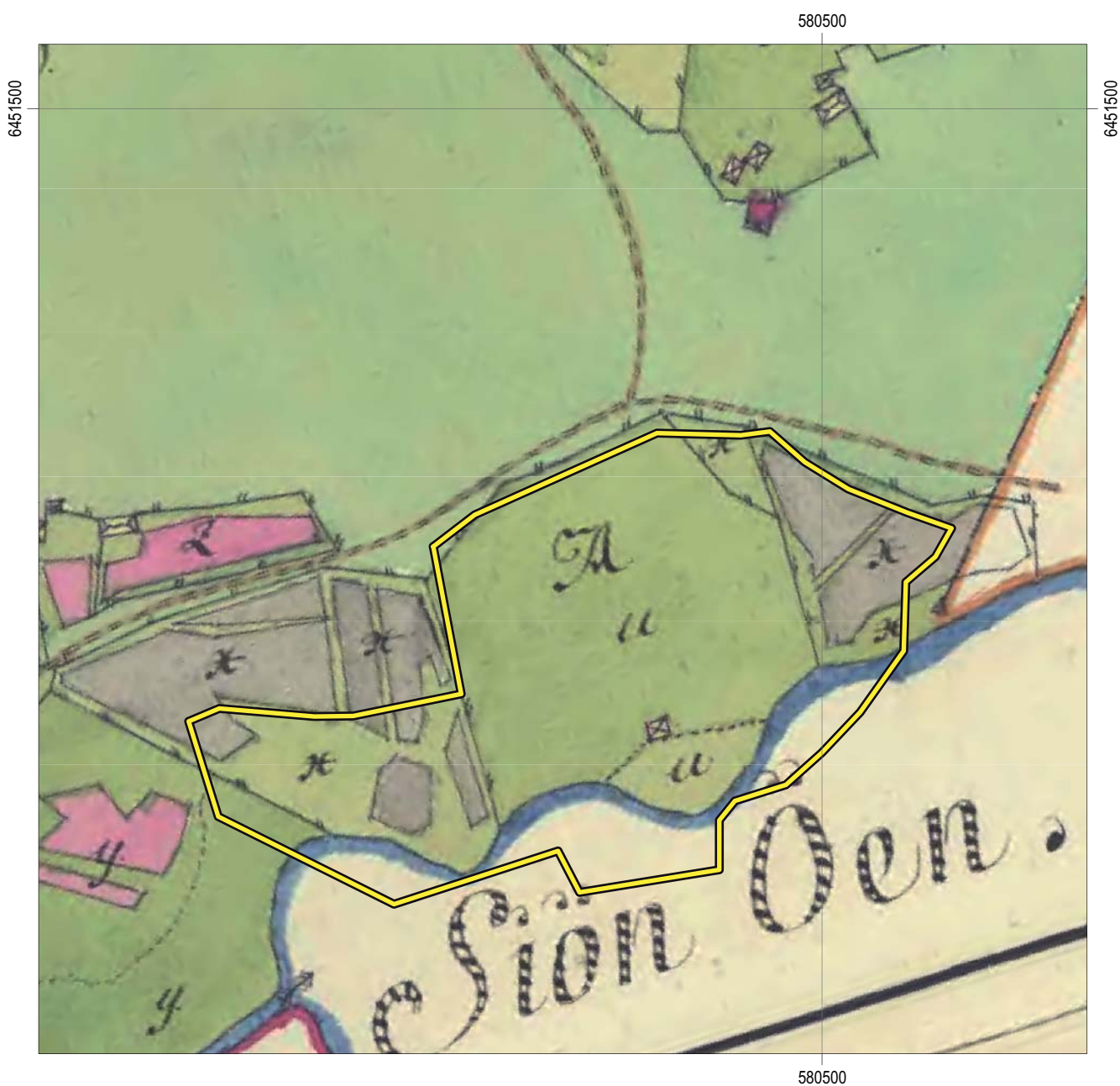


Figur 5. Rektifierat utsnitt ur gränsbestämningsskarta från år 1776 (LMM 05-han-18) med utredningsområdet markerat. Skala 1:5 000.



Nästa kartering sker i samband med storskiftet 1794-95 (LMS G35-25:2, LMM 05-han-36). Vid detta tillfälle framgår att Nora är delat i två "halvgårdar" på 1/2 mantal vardera. Kartorna visar att utredningsområdet omfattar Hämmingstorpshagen (markerad med u på kartan), delar av Rytartorpets åker- och ängsmark (x på kartan) och Gloet som nyttjas till Ryttaretorpet (y på kartan). Gloet är namnet på den lågt liggande och antagligen bitvis sankt ängsmarken som sträcker sig fram till vattendraget mellan sjöarna.

På båda storskifteskartorna finns byggnaden som var med på gränsbestämningens konceptkarta markerad inom utredningsområdet. Här framgår att den är placerad i gränsen mellan två markslag som båda ligger inom Hämmingstorpshagen. Det är osäkert om namnet Hämmingstorp har något med byggnaden att göra då det namnet senare förekommer på det bebyggelseläge som här benämns Ryttaretorpet.



Figur 6. Rektifierat utsnitt ur storskifteskarta från år 1796 (LMS G35-25:2) med utredningsområdet markerat. Skala 1:2 500.

Efter det genomförda storskiftet finns inga detaljerade kartor över området förrän man 1884 planerar att flytta Grenadjärtorpet Nr 52 vid Tjust kompani (LMM 05-han-92). Det är då beläget på den plats som tidigare benämnts som Ryttaaretorp. Vid detta tillfälle uppges att den centrala delen av det nu aktuella utredningsområdet ligger inom Nora ägor. De delar av de dåvarande Grenadjärtorpets mark som berörs av utredningen är numererade 1-6 på kartan. På denna karta saknas den byggnad som varit markerad på de äldre kartorna. Här finns inte heller någon uppdelning av det aktuella markstycket.

Från kartan över flytten av Grenadjärtorpet är det åter ett långt tidsspänn till nästa karta som är den äldre ekonomiska kartan från 1947 (Rak-id J133 8G0g47). Generalstabskartan från 1906 (Rak-id J243-46-1) ger ingen för utredningen brukbar information. Härads-kartor saknas för Småland.

Den ekonomiska kartan visar att den mark som på 1700-talet utgjordes av ängsmark nu till största delen är åkermark. Det sågverk som fanns i den östra delen av området vid början av 1900-talet är redan rivet. De enda spåren efter verksamheten vid sågen är de två vägarna som syns på kartan i denna del av området. Dessa vägar



Figur 7. Rektifierat utsnitt ur flyttningskartering från år 1884 (LMM 05-han-92) med utredningsområdet markerat. Skala 1:2 500.



finns kvar än idag. Kartbilden på den yngre ekonomiska kartan från 1981 (Rak-id J133 8G0g81) skiljer sig inte från den äldre kartan inom utredningsområdet. Utanför utredningsområdet har dock ny bebyggelse tillkommit norr om landsvägen.

### *Resultat av fältinventeringen*

Vid fältinventeringen genomsöktes området efter såväl tidigare ej registrerade fornlämningar, som arkeologiska utredningsobjekt. De senare utgörs av områden vars topografiska förutsättningar och omgivande miljö medför att fornlämning, ej synlig ovan mark, kan förväntas i samband med markingrepp. Dessa områden utgör sålunda presumtiva fornlämningar och bör utredas vidare genom sökschaktsgrävning inför eventuell exploatering.

Vid inventeringen konstaterades att de delar av området som består av åkermark utgör ett lämpligt förhistoriskt boplatsläge. Läget är skyddat från norr av Vimpelmons höjdsträckning och det ligger på en avsats invid såväl sjö som vattendrag. I närheten finns gravar

från järnåldern och i närområdet finns även lösfynd från stenåldern. På grund av växtligheten var det inte möjligt att se eventuella boplatsspår i markytan. Läget påminner delvis om läget för stenåldersboplatsen RAÄ-nr Hannäs 136:1 vid Larumsviken.

På ett mindre parti av åkermarken skilde sig växtligheten markant från resten av åkern. Här var den gles och lågväxande till skillnad från den höga frodiga gräs- och klövervall som täckte resten av åkerytan. Här förekom även andra typer av växter som är bättre anpassade till den kompakta moiga marken på detta parti av åkern. Området sammanfaller med storskifteskartornas (LMS G35-25:2, LMM 05-han-36) markering av en byggnad och annat markslag. Området kommer att registreras i Kulturmiljöregistret (FMIS) som "Ingen antikvarisk bedömning (uppgift om)". Lämningar efter bebyggelse kan kvarligga under markytan.

Stranden söktes av efter fynd som kan indikera närheten till en stenåldersboplat, såsom avfall från tillverkning av stenredskap o dyl. Inget sådant påträffades.



*Figur 8. Skillnaden mellan växtligheten inom det parti där bebyggelse var markerad på de historiska kartorna och resten av åkern var påtaglig.*

*Foto Ann-Charlott Feldt, ÖM.*



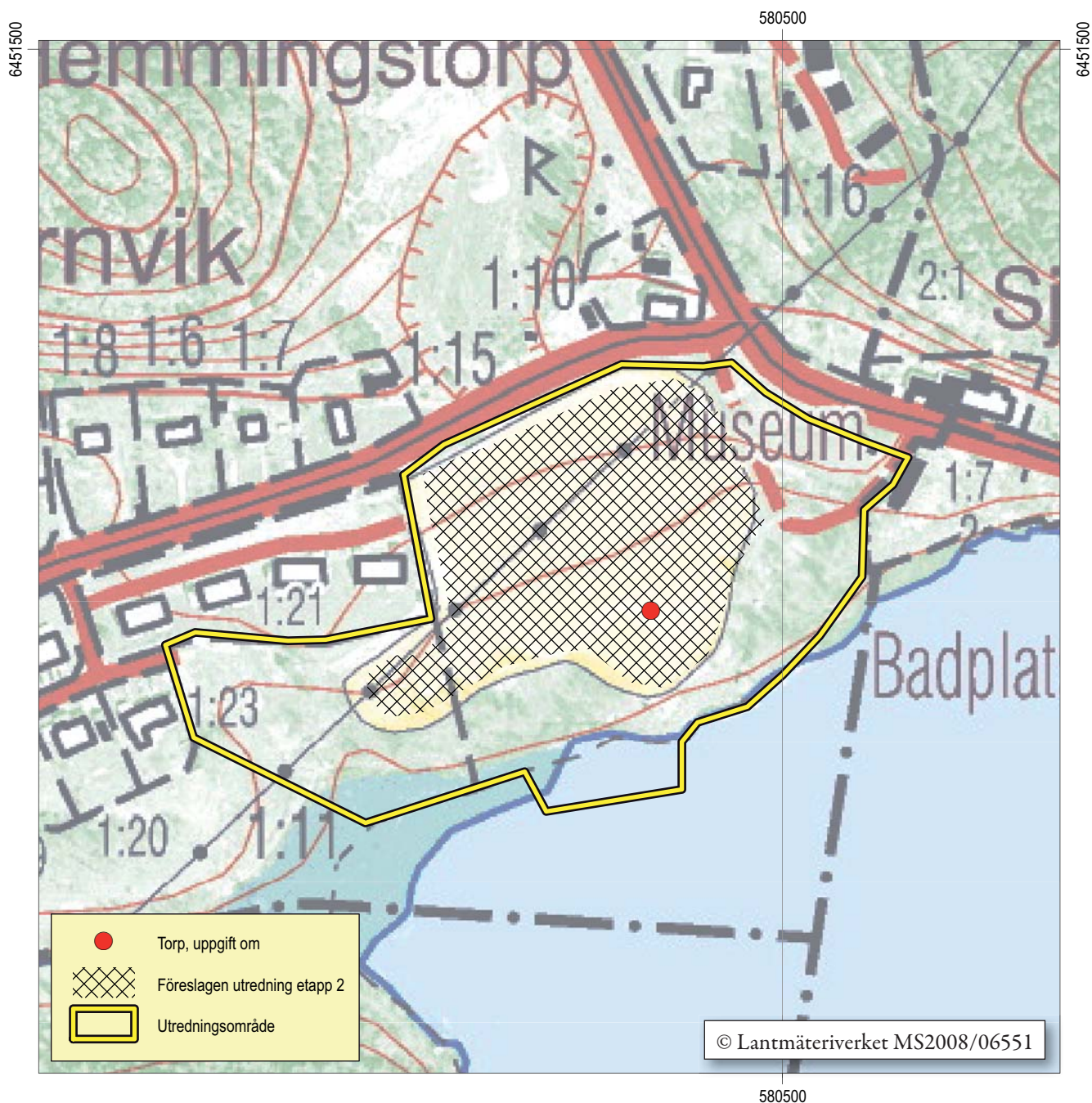
## Sammanfattande arkeologiska åtgärdsförslag

Efter genomfört utredningsarbete, innefattande fältbesiktning och kart- och arkivstudier, gör Östergötlands museum bedömningen att delar av utredningsområdet bör omfattas av vidare arkeologiska åtgärder i form av en utredning etapp 2 innan eventuell exploatering.

Områdets topografi indikerar att områden med dolda fornlämningsmiljöer, s k arkeologiska utredningsobjekt, sannolikt återfinns inom en del av området.

Utredningen visar även att bebyggelse funnits inom en del av planområdet under 1700-talet. Denna lämning kommer att registreras i Kulturmiljöregistret (FMIS) som "Torp, uppgift om".

Beslut om fortsatta arkeologiska åtgärder fattas av Kultur- och samhällsbyggnadsenheten vid Länsstyrelsen Östergötland.



Figur 9. Karta som utvisar utredningsområdet med föreslagen yta för eventuell framtida utredning etapp 2 och markering av Torp, uppgift om. Skala 1:2 500.



## Referenser

### *Tryckta källor*

Björnståhl L. 1957. Hannäs socken. I: Erixon S (red) Sveriges bebyggelse. Landsbygden, Kalmar län I. Uddevalla.

### *Övriga källor*

ArkivDigital. <https://app.arkivdigital.se/>

Bygdeband, Information om Kvarnvik. <http://www.bygdeband.se/plats/53623/sverige/ostergotlands-lan/atvidaberg/hannas/kvarnvik/>

Fornminnesregistret för Hannäs socken (Östergötlands museum/FMIS).

Länsstyrelsen Östergötland. Östgötakartan. <https://ext-geoportal.lansstyrelsen.se/standard/?appid=57213faf51ad4e918140e23a11a47dc0>

Ortnamnsregistret. <http://www.sprakochfolkminnen.se/sprak/namn/ortnamn/ortnamnsregistret/sok-i-registret.html>

### **Östergötlands museums topografiska arkiv**

Skrivelser avseende utvidgning av täkt och undersökning av RAÄ-nr Hannäs 39:1-2. Lst dnr 11.391-718-87

### *Lantmäteriakter*

#### **Lantmäteristyrelsens arkiv (LMS)**

akt G35-25:1, rågångsbestämning, 1775.

akt G35-25:2, storskifte, 1794.

#### **Lantmäterimyndigheternas arkiv (LMM)**

akt 05-han-18, Nora, gränsbestämning, 1776.

akt 05-han-36, Nora, storskifte, 1795.

akt 05-han-92, Nora, flyttning av torp, 1884.

akt 05-han-38, Holmbo, storskifte, 1798.

akt 05-han-60, Holmbo, laga skifte, 1860.

#### **Rikets allmänna kartverks arkiv**

Rak-id J243-46-1, bladnamn Valdemarsvik, Generalstabskartan, 1906

Rak-id J133-8G0g47, bladnamn Hällingsfall, Ekonomiska kartan, 1947.

Rak-id J133-8G0g81, bladnamn Hällingsfall, Ekonomiska kartan, 1981.

## Tekniska uppgifter

Plats	Åtvidaberg Nora 1:25
Socken	Hannäs
Kommun	Åtvidaberg
Län	Östergötland
Landskap	Småland
Fornlämningsnr	-
Fastighetskartans blad	64F 5i SV
Koordinatsystem	SWEREF 99TM
Typ av undersökning	Arkeologisk utredning etapp 1
Östergötlands museums dnr	0174/19
Östergötlands museums projektnr	001243
Uppdragsgivare	Qarlbo Property AB
Kostnadsansvarig	Qarlbo Property AB
Projektansvarig	Ann-Charlott Feldt
Fältarbetstid	19/6 2019
Totalt utreddes	ca 31 000 m <sup>2</sup>
Fynd	-
Foto	Digitala
Analyser	-
Grafik	Ann-Charlott Feldt
Renritning	-
Grafisk form	Lasse Norr

Dokumentationsmaterialet förvaras på Östergötlands museum.

Ur allmänt kartmaterial	© Lantmäteriverket MS2008/06551
ISSN 1403-9273	Rapport 2019:37 © Östergötlands museum



## Bilaga 1. Beskrivningar av inom utredningen registrerade lokaler

### *L-nr ÖM 1*

Torp, uppgift om. Enligt lantmäteriakter från år 1776 och 1794-95, för Nora gård, ska en byggnad ha legat på denna mycket ungefärliga plats. Platsen utgörs idag av åkermark.

Antikvarisk kommentar: Byggnaden saknar benämning på kartorna men har ritats ut med samma symbol som intilliggande torplämningar.

Antikvarisk bedömning: Ingen antikvarisk bedömning (uppgift om)

Lämningstyp: Lägenhetsbebyggelse

Fastighetskartans blad: 64F 5i SV

Terräng: Närmast plan sandig-moig moränmark. Åkermark.

## Bilaga 2. Beskrivningar av utredningsobjekt

### *Objekt 1*

Boplatsläge. Ca 180 x 118 m (SV-NO), Svagt S-sluttande sandig/moig åkermark som utgör en naturlig avsats i landskapet. Boplatsläget avgränsas av branta sluttningar ner mot sjön Önn i S lägre liggande mark och sankäng i V. Landsvägen mellan Kvarnvik och Hannäs avgränsar området åt N och i Ö finns vägar och parkering. Inom området finns ÖM 1, Torp (uppgift om).

Fastighetskartans blad: 64F 5i SV

M ö h: ca 37-47







Inför Åtvidabergs kommuns detaljplanearbete för nybebyggelse på fastigheten Åtvidaberg Nora 1:25, Hannäs socken, Åtvidabergs kommun, beställde fastighetsägaren en frivillig en arkeologisk utredning etapp 1. Utredningen omfattade en yta på sammanlagt ca 3 hektar invid sjön Önn.

Utredningen visar att delar av planområdet bör omfattas av vidare arkeologiska åtgärder i form av en utredning etapp 2 innan eventuell exploatering.

ISSN 1403-9273

Rapport 2019:37