

Ny GC-väg i Berg

RAÄ-nr Vreta kloster 45:1-3

Kungsbro 1:126 och 1:447

Vreta klostrets socken

Linköpings kommun

Östergötlands län

Roger Lundgren



Ny GC-väg i Berg

Innehåll

Sammanfattning	2
Inledning	4
Antikvarisk bakgrund.....	4
Syfte och metod.....	7
Resultat	7
Referenser	7
Tekniska uppgifter	8

*Omslagsbild: Söschaktet med den något övervuxna stensättningen Vreta kloster
45:3 bakom. Foto mot SV.*

ÖSTERGÖTLANDS MUSEUM

ARKEOLOGI OCH BYGGNADSVÅRD

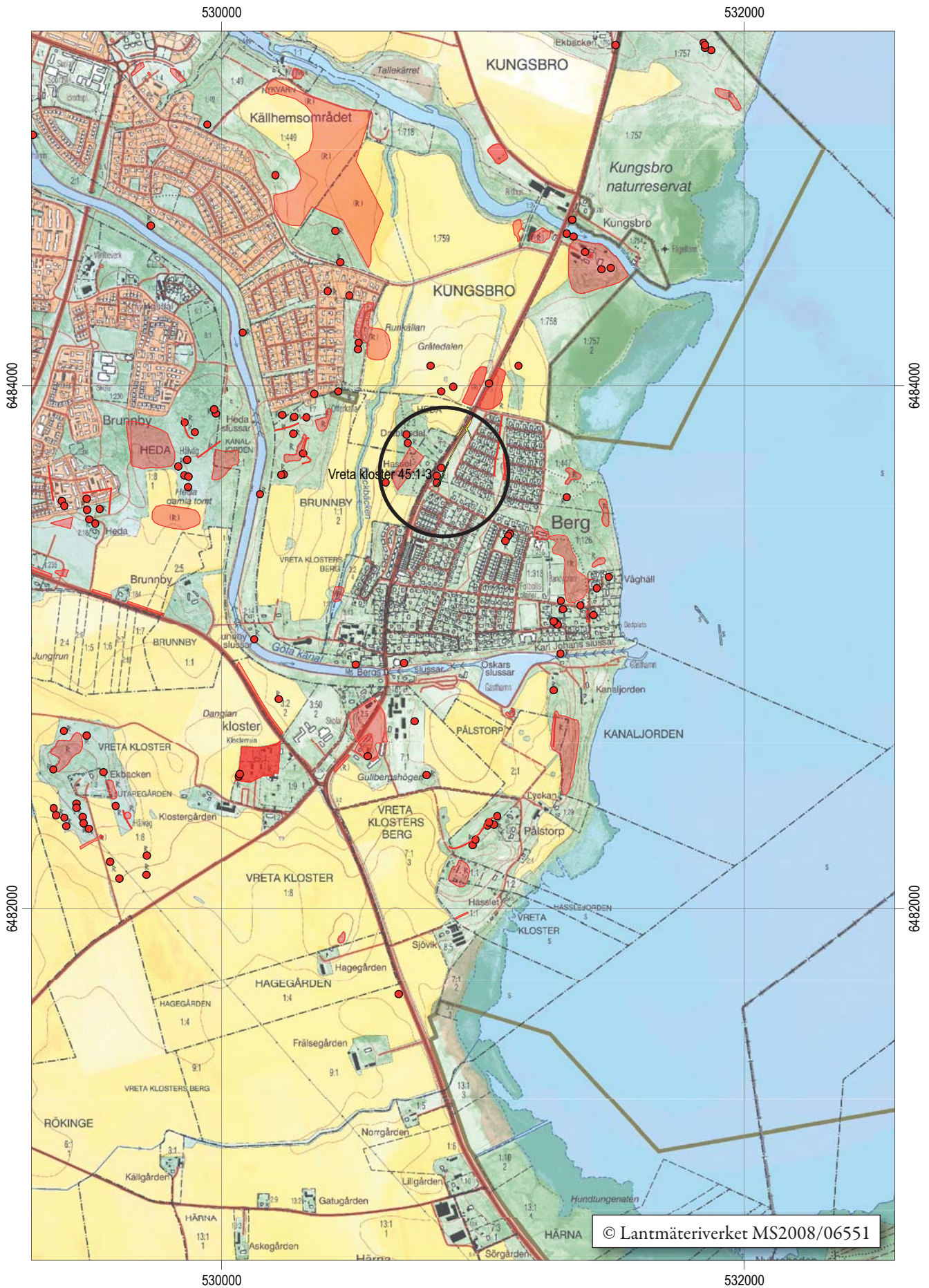
Box 232 • 581 02 Linköping • 013 - 23 03 00 • www.ostergotlandsmuseum.se

Sammanfattning

Östergötlands museum har under 2018 utfört en arkeologisk förundersökning inom fastigheterna Kungsbro 1:126 och 1:447, Vreta kloster socken, Linköpings kommun, Östergötland. Arbetet föranleddes av att en gång- och cykelväg skulle anläggas inom fornlämningsområdet för RAÄ Vreta kloster 45:1-3. I schaktkan-ten vid stensättningen 45:3 syntes ett par stenar som möjligen skulle kunna ingå i stensättningens konstruktion. I övrigt påträffades inget av arkeologiskt intresse.

Roger Lundgren
antikvarie





Figur 2. Utdrag ur digitala Fastighetskartan med undersökningsområdet markerat. Skala 1:20 000.

Inledning

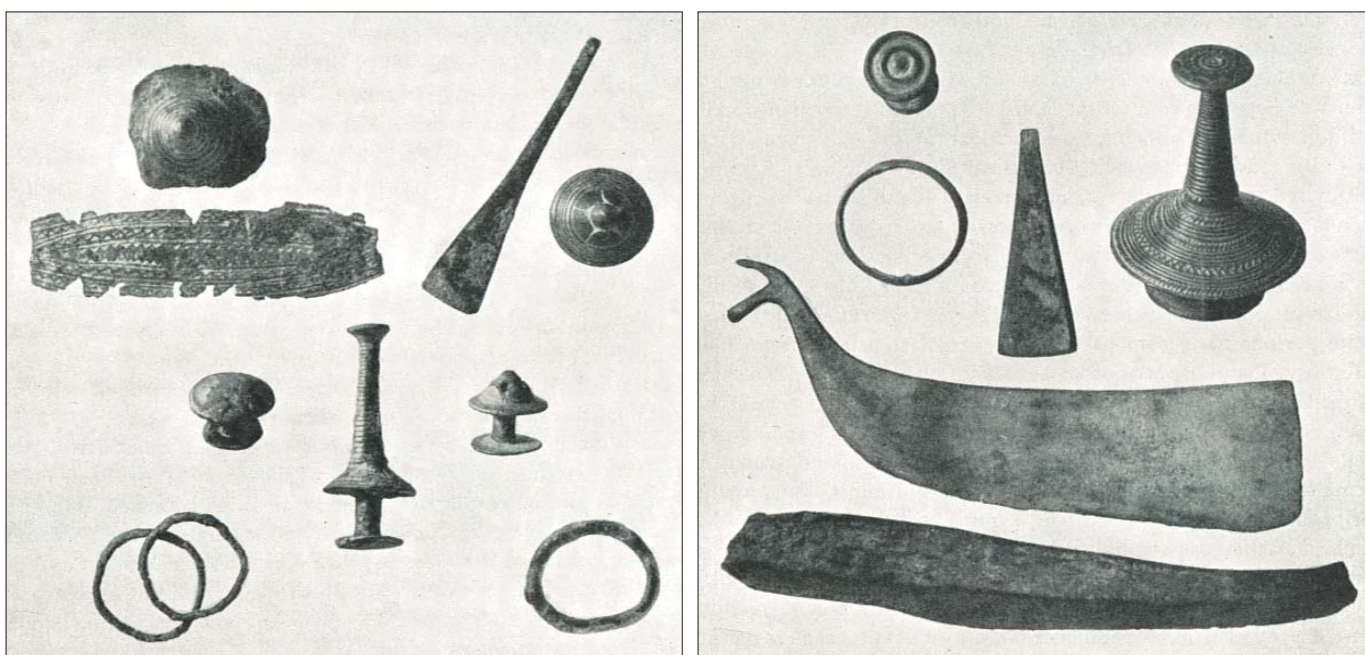
Den 20-22 augusti 2018 utförde Östergötlands museum en arkeologisk förundersökning inom fastigheten Kungsbro 1:126 och 1:447 i Bergs samhälle tioalet km nordväst om Linköping. Undersökningen genomfördes med anledning av att Linköpings kommun beslutat att anlägga en gång- och cykelväg på platsen och att schaktningsarbete därför skulle behöva företas inom fornlämningsområdet för RAÄ Vreta kloster 45:1-3. Förundersökningen genomfördes efter beslut av Länsstyrelsen Östergötland och bekostades av Linköpings kommun. Ansvarig för utredningen var antikvarie Roger Lundgren, som också svarar för rapportarbetet.

Antikvarisk bakgrund

Det aktuella området ligger i samhället Berg beläget någon mil nordväst om Linköping. Undersökningsområdet ligger på en höjd vid Roxens västra strand med Kungsbro och Motala ströms utlopp i norr. De ifrågakvarande fornlämningsarna omfattar två gravhögar och en stensättning (Vreta kloster 45: 1 resp 45: 2 samt Vreta kloster 45: 3). Anläggningarna är monumentalt placerade uppe på krönet av höjden som står med milsvid utsikt över såväl sjön såsom landskapet i övrigt. I samband med en ombyggnation av länsväg 212, vilken löper över höjden på dess västra sida, undersöktes de båda gravhögarna arkeologiskt år 1953 (Silvén 1958).

Den nordliga högen, 45: 1, var sedan tidigare skadad eftersom ca en tredjedel av högen förstörts vid ett tidigare vägbygge på 1800-talet (Nordenskjöld 1880: 40, referens i Silvén 1958). Ursprungligen synes högen ha varit rund med en diameter på ca 10 m och en höjd på ca metern. Under högens halvannan meter tjocka fyllning framkom en stensättning med ett ca fem meter stort kärnröse. Stensättningen befanns innehålla två, möjligen tre, brandgravar med såväl brända som obrända människoben. Benen bedöms osteologiskt härröra från minst tre individer. Även spridda brända djurben påträffades samt ett obränt skelett av en medelstor hund, där den täckande rösefyllning inte visade tecken på att vara omörd i sen tid". I en av brandgravarna påträffades ett fragmentariskt bronsföremål med okänd funktion.

Den södra högen, 45: 2, befanns även den innehålla en meterhög stensättning med en storlek på ca 18 x 12 m. I stensättningen påträffades fyra brandgravar och spridda koncentrationer av såväl brända som obrända ben representerande totalt sett minst 12 individer. Av dessa motsvarar de brända benen fem individer och de obrända sju. Benen påträffades huvudsakligen i mer eller mindre väl avskilda enheter. I anläggningen påträffades även spridda obrända och ofta mörghalvna djurben bland vilka även förekom människoben varav merparten befanns vara sönderslagna så att mörghålan blottats (Silvén 1958:57f). Den osteologiska analysen tyder på att förfarandet skett medan benen var i färskt tillstånd vilket enligt undersökaren Ulla Silvén innebär att det troligen förekommit någon form av, förmodad

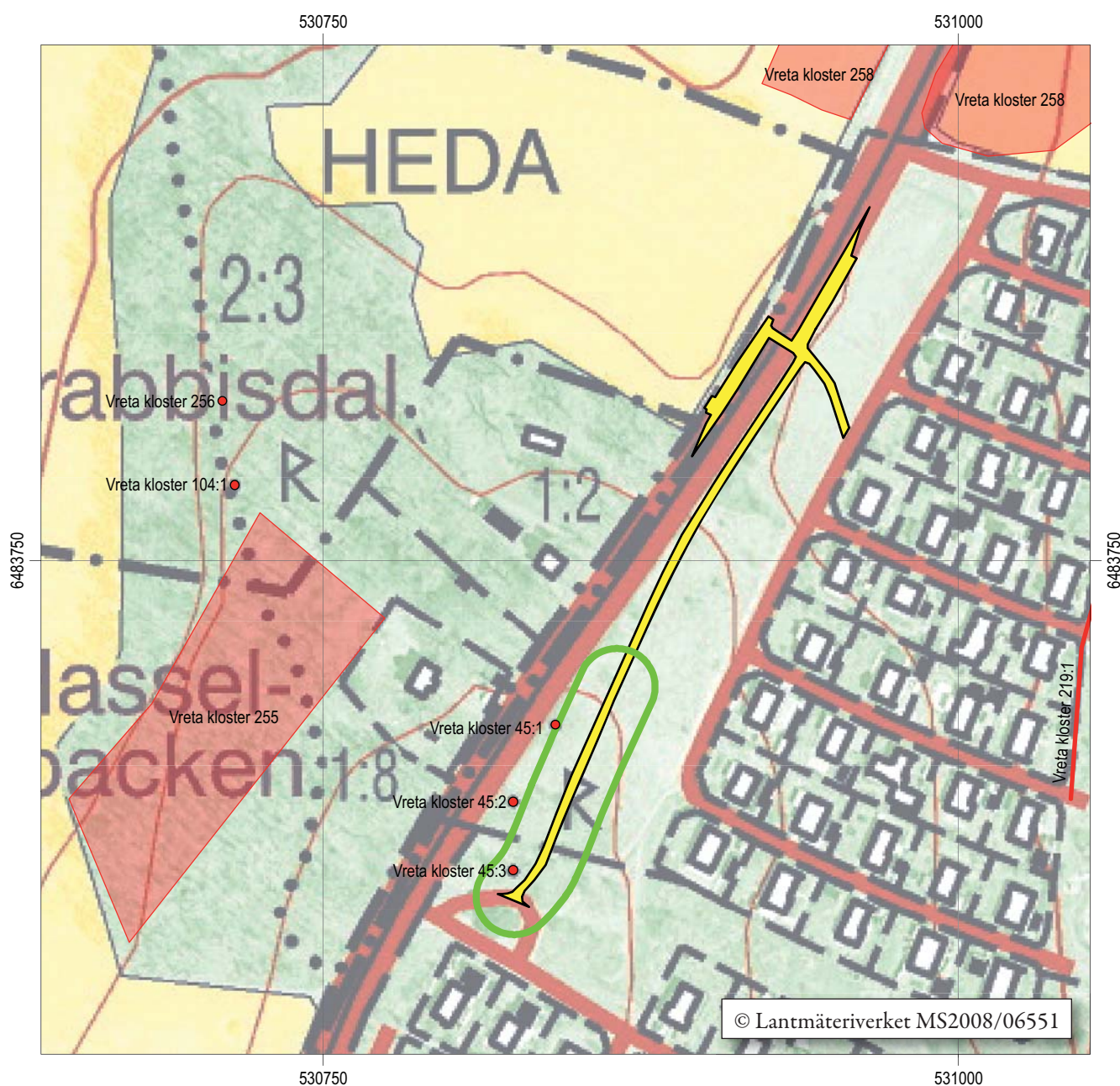


Figur 3. Föremål påträffade i Vreta kloster 45:2. (Ill efter foto av Ulla Silvén)

rituell, kannibalism på platsen. Indikationer på dylikt förfarande har påträffats vid undersökningar av lämningar på flera platser och från olika tidsperioder. Det förmodligen mest prominenta indikationen är påträffat i kung Björns hög i Håga utanför Uppsala (Hågahögen - Uppsala 356:1), vilken grävdes ut vid två undersökningar under åren 1903-04 (Almgren 1905). Vid undersökningarna påträffades människoben under fyndomständigheter som i mångt och mycket kan sättas i samband med resultaten från Vreta kloster 45:2 (Almgren 1905:45f; Silvé 1958:57ff samt Kaliff & Oestigaard 2018:103ff).

I högen påträffades 16 bronsföremål i olika konstellationer (SHM inventariernr 25115). Föremålen har daterats till bronsålder, närmare bestämt period II till IV (Silvé *ibid*). Med anledning av analogin med Hågahögen ovan kan anmärkas att denna föremålsmässigt har daterats till period IV (Almgren 1905: 43).

Den kvarvarande, och till dags dato ej undersökta, **stensättningen (Vreta kloster 45: 3)** är rund och har en diameter som uppgår till ca sex meter. Den är halvanannan meter hög och försedd med ett mittblock med en storlek på ca 0,4 m.



Figur 4. Utdrag ur digitala Fastighetskartan med den planerade GC-vägen markerad med gult och det undersökta området markerat med grönt. Skala 1:2 500.



Figur 5. Utdrag ur digitala Fastighetskartan med det undersökta området markerat. Skala 1:500.

Syfte och metod

Förundersökningen genomfördes i form av sökschaktsgrävning medelst grävmaskin för att konstatera närvaro av eventuella fornlämningar dolda under mark. Markytan banades skiktvis av ner till anläggningsnivå i form av steril mark. Vid schaktningsarbetet nyttjades metall-detektor. Sökschakten positionsbestämde digitalt med RTK-GNSS. För sökschakten upprättades en kortare beskrivning.

Resultat

Vid undersökningen grävdes först ett antal separata sökschakt fördelade längs ca 100 m av den planerade gång/cykelvägens västra sträckning som bedömdes ha arkeologisk potential. I schakten påträffades emellertid inget som helst av arkeologiskt intresse. Beaktat de två närliggande gravhögar rika fyndinnehåll beslutades därför, i samråd med Länsstyrelsen, att gradvis utöka sökschakten tills dess att fornlämning påträffades alternativt all relevant markyta sökschaktats. Med undantag för ett par stenar som framkom precis i schaktakanten och möjligen skulle kunna tolkas som tillhörande stensättningen 45:3, påträffades inget av arkeologiskt intresse i schaktet.

Sammanräknat var det upptagna schaktet 96 m långt och mellan 3,5 och 7,1 m brett. Schaktdjupet varierade och höll sig mellan 0,35 och 0,55 m. Fyllningen i schaktet bestod av huvudsakligen av grå sandig silt med inslag av blandade fraktioner moränen/grus samt enstaka

större stenar. Undergrunden bestod i södra delen av schaktet av gulbrun siltig lera som bröts av i norra delen av ett stråk med gråvit lera varefter den gulbruna tonen återkom. Lerans siltighetsgrad varierade i schaktet. Andelen kalk- och skiffersten i marken noterades vara hög. I schaktet påträffades även en del påtagligt större markbundna stenar/block. Dessa bedömdes vara av naturligt ursprung vilket medför att så även skulle kunna vara fallet gällande de båda stenar som framkom i schaktakanten vid 45:3. Oavsett vilket kvarligger de sistnämnda stenarna och deras status skulle därför gå att avgöra vid en eventuell framtida undersökning av stensättningen.

Referenser

- Almgren, O. 1905. "Kung Björns hög" och andra fornlämningar vid Håga. Kungl. Vitterhets-, historie- och antikvitetsakad., Stockholm.
- Kalif, A & Oestigaard, T. 2018. *Bronze Age Håga and the Viking King Björn: A History of Interpretation and Documentation from AD 818 to 2018*. OPIA 66. Uppsala Universitet.
- Nordenskjöld, C.F., 1870-80. *Östergötlands minnesmärken*. Manuskript i ATA.
- Silvén, U. 1958. Bronsåldersgravar vid Kungsbro, Vreta kloster sn, Östergötland. *Tor: meddelanden från Uppsala universitets museum för nordiska fornsaker, vol. IV*. Uppsala Universitet.



Figur 5. Sökschakt i den mellersta delen av området. Foto mot nordost, Roger Lundgren, ÖM.

Tekniska uppgifter

Fastighet	Kungsbro 1:126 och 1:447
Socken/stad	Vreta kloster
Kommun	Linköping
Län och landskap	Östergötland
Fornlämningsnummer	RAÄ Vreta kloster 45:1-3
Digitala fastighetskartans blad	64F 8d SV
Koordinatsystem	SWEREF 99 TM
Höjdsystem	RH2000
Mätteknik	Digital GNSS
Typ av undersökning	Arkeologisk förundersökning
Länsstyrelsens dnr	431-4825-18
Länsstyrelsens handläggare	Göran Gruber
ÖM dnr	169/18
ÖM projektnr	967
ÖM Intrasisnr	-
Beställare	Linköpings kommun
Kostnadsansvarig	Linköpings kommun
Projektledare	Roger Lundgren
Personal	Johan Levin
Entreprenad	Magnus Pettersson, Ljungsgården gräv & transport AB
Fältarbetstid	2018-08-20 -- 22
Totalt undersöktes	ca 95 löpmeter/ 460 m ²
Fynd	-
Foto	Digitala
Analyser	-
Grafik	Roger Lundgren
Renritning	-
Grafisk form	Lasse Norr

Dokumentationsmaterialet förvaras på Östergötlands museum.

Ur allmänt kartmaterial © Lantmäteriverket MS2008/06551
ISSN 1403-9273 Rapport 2019:6 © Östergötlands museum

Östergötlands museum utförde i augusti 2018 en arkeologisk förundersökning inom fastigheterna Kungsbro 1:126 och 1:447, Vreta kloster socken, Linköpings kommun, Östergötland. Arbetet föranleddes av att en gång- och cykelväg skulle anläggas inom fornlämningsområdet för RAÄ Vreta kloster 45:1-3.

I schaktkanten vid stensättningen 45:3 syntes ett par stenar som möjligen skulle kunna ingå i stensättningens konstruktion. I övrigt påträffades inget av arkeologiskt intresse.

ISSN 1403-9273

Rapport 2019:6