

Utredningar och sökschakt i den medeltida stadens utkant

RAÄ-nr Söderköping 14:1
Kv S:t Lars 1-3 och Prelaten 5
Söderköpings stad och kommun
Östergötlands län

Helén Romedahl

Utredningar och sökschakt i den medeltida stadens utkant

Innehåll

Sammanfattning	2
Inledning	4
Områdesbeskrivning.....	4
Syfte och metod.....	6
Resultat	7
Referenser	7
Tekniska uppgifter	8

ÖSTERGÖTLANDS MUSEUM

ARKEOLOGI OCH BYGGNADSVÅRD

Box 232 • 581 02 Linköping • 013 - 23 03 00 • www.ostergotlandsmuseum.se

Sammanfattning

Under augusti månad 2019 genomförde Östergötlands museum en arkeologisk utredning etapp 1 inom kv S:t Lars 1-3 och Prelaten 5 samt en arkeologisk utredning etapp 2 inom kv Prelaten 5 i Söderköpings stad och kommun, Östergötlands län.

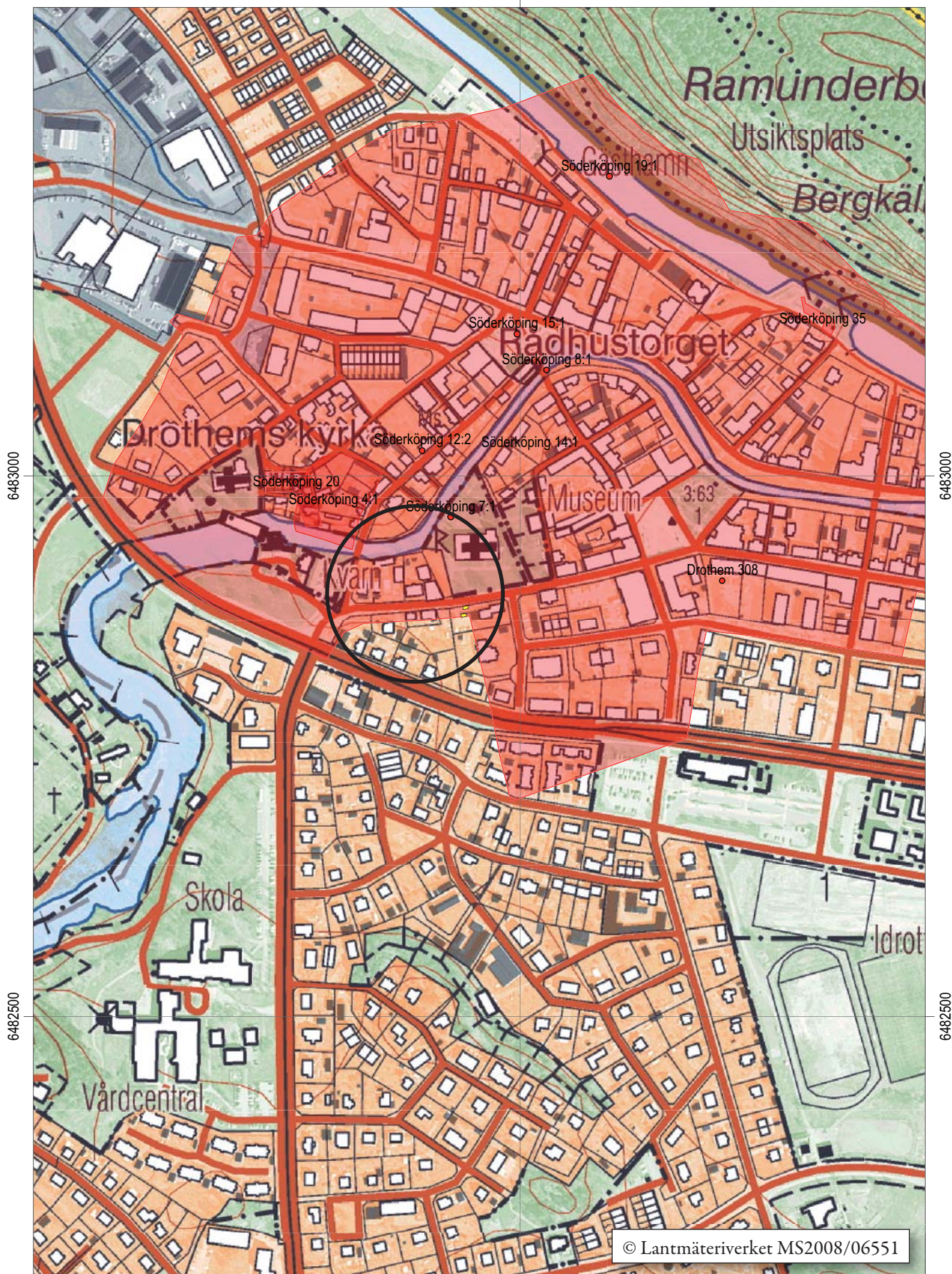
Utredningen etapp 1 gjordes p g a planerna på att ersätta en s k saneringsplan så att befintlig bebyggelse blir planenlig och värdefull bebyggelse kan bevaras.

Den arkeologiska undersökningen etapp 2 inom kv Prelaten 5 föranleddes av planerna på en utbyggnad på den västra delen av fastigheten.

Helén Romedahl
antikvarie



577000



577000

Figur 2. Utdrag ur digitala Fastighetskartan med utredningsområdet markerat. Skala 1:5 000.

Inledning

Under augusti månad 2019 genomförde Östergötlands museum en arkeologisk utredning etapp 1 inom fastigheterna S:t Lars 1-3 och Prelaten 5 samt en arkeologisk utredning etapp 2 inom kv Prelaten 5, Söderköping stad och kommun, Östergötlands län. Utredningen etapp 1 gjordes på planerna på att ersätta en skaneringsplan så att befintlig bebyggelse blir planerlig och värdefull bebyggelse kan bevaras. Den arkeologiska undersökningen etapp 2 inom kv Prelaten 5 föranleddes av planerna på en utbyggnad till pastorsexpeditionen på den västra delen av ovan nämnda fastighet. Arbetena utfördes på uppdrag av Länsstyrelsen Östergötland. För de arkeologiska kostnaderna svarade Samhällsbyggnadsförvaltningen på Söderköpings kommun. Ansvarig för utredningen och rapportarbetet var undertecknad.

Områdesbeskrivning

Söderköping är belagt i det skriftliga källmaterialet från mitten av 1200-talet. Men redan under 1000-1100-talen var bebyggelsen etablerad och orten fungerade sannolikt som en centralort för det omgivande landskapet. Söderköping växte fram där Storån och Lillån möts och från dessa vattendrag var det sedan möjligt att nå Östersjön och Östergötlands inland. Sannolikt bidrog uppgrunden av hamnområdet under senare delen av medeltiden till att staden under 1600-talet förlorade sin särställning till förmån för Norrköping och Valdemarsvik (Broberg & Hasselmo 1978).

Det arkeologiska källmaterialet har påvisat att en tät och regelbunden stadsbebyggelse var under uppbyggnad från tidigt 1200-tal och vid slutet av samma århundrande var stadens medeltida institutioner fullt utvecklade. Gatunätet inom Söderköpings centrala delar har visat sig i stort sett vara det samma som under medeltiden med vissa förskjutningar och den skillnaden att en del mindre gränder försvunnit under årens lopp. 1330 omnämns ett Helgeandshus och under 1400-talets gång anlades tre kapell i staden. Under den tidigaste fasen har det troligen funnits två kyrkor; S:t Illian och Drothems kyrka (Hasselmo och Tesch 1985). År 1235 grundas ett franciskanerkloster i staden och 1253 anläggs den tredje kyrkan S:t Laurentii (S:t Lars).

Rådhusstorget med dess hamn var Söderköpings hjärta och omgavs av Bergskvarteren i norr, Hospitalskvarteren i väst och sydväst samt Hagakvarteren i öst

och sydöst. Ågatan med den kulverterade Lillån bildar gräns mellan Bergskvarteren och Vintervadskvarteren. Söderköpings äldsta lämningar återfinns i området närmast åarna. Vid strandkanten, längst in på den på medeltiden farbara Storån, ligger Bossgård. Gården nämns första gången i ett dokument från 1380 och förefaller ha varit en härskarboning som kontrollerades av den tidens mäktigaste personer (se nedan).

Tidigare arkeologiska undersökningar i området

I Prästgatan och Skönbergagatan har det påträffats brunnar och gatubeläggningar av trä och sten. Steril nivå framkom på mellan 0,80 och 1,65 m djup i gatan norr om kvarteret Prelaten (Broberg & Hasselmo 1978:24, 37). Under åren 2000-2001 utförde Östergötlands museum ett flertal arkeologiska undersökningar i Söderköping i samband med schaktningar för fjärrvärme. Ett av dessa schakt togs upp i Prästgatan, alldeles i linje med aktuell fastighet. I schaktet framkom bl a syllstenar som eventuellt kan knytas till de ladugårds- och stallbyggnader som finns med på 1779 års karta. Längre österut, i intilliggande kv Mjölaren, framkom spår efter en kavelbrogata på 0,9 m djup under dagens markyta (Magnusson 2011).

I juli 2005 utförde Östergötlands museum en arkeologisk förundersökning i samband med nedläggning av VA-ledning till Pastorsexpeditionen. Vid förundersökningen påträffades leriga kulturlager. Fynd, såsom kritpipsskaft och yngre rödgods med vitleredekor, daterade understa lagret på 1,20 m djup till 1600-1700-tal. På samma nivå påträffades även stenar (syllstenar) som kan vara del av en eventuell husgrund. Undergrunden av lera påträffades på 1,35 m (Wennerlund 2005).

Under hösten 2009 gjorde Östergötlands museum en schaktningsövervakning i samband med anslutning av fjärrvärme till S:t Laurentii kyrka. Utanför kyrkans västfasad påträffades tre murar och ett eventuellt kalkbruksgolv. Lite längre åt sydväst framkom grundmuren till en byggnad. Från kyrkans västfasad grävdes ett sidoschakt in till Bossgårdens tomt och den byggnad som ligger utmed tomtgränsen. I detta schakt framkom/påträffades kyrkogårdens gamla bogårdsmur (Magnusson 2010:8).

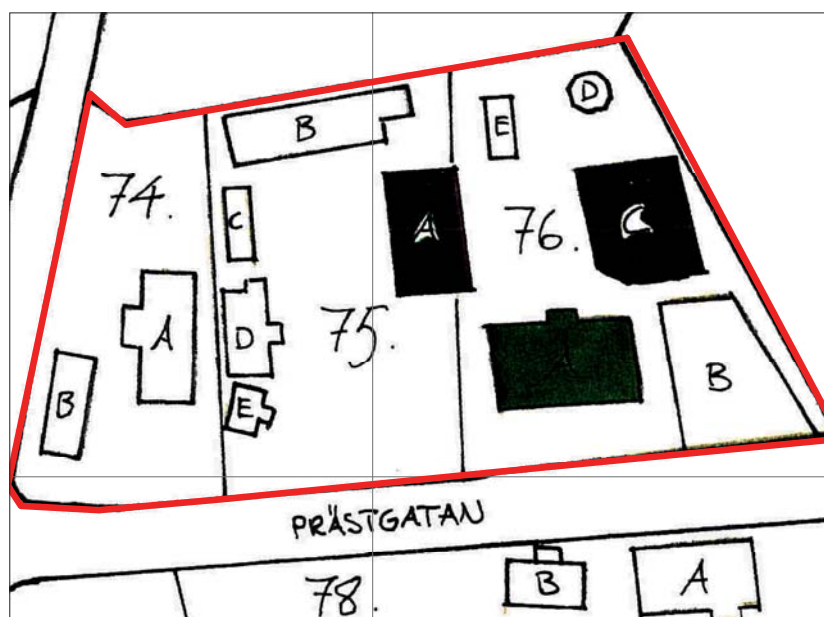
Byggnadsinventering inom S:t Lars 1-3

1970 genomförde Östergötlands museum en byggnadsinventering inom bl a S:t Lars 1-3, se figur 3. Tre av byggnaderna kommenteras i inventeringen.

- Byggnadsåret för byggnaden 75A bestäms till 1700-talets slut och anges som en flygelbyggnad på Bossgården. Byggnaden C-klassas vilket innebär att den har ett visst kultur- eller miljömässigt värde som vid ev rivning "bör bli föremål för kulturhistorisk underökning".
- Byggnadsåret för byggnaden 76A är 1700-talet och den anges såsom huvudbyggnad på den s k Bossgården. Byggnaden B-klassas vilket innebär att det rör sig om en "kulturhistoriskt värdefull byggnad där en fråga om skyddsföreskrifter kan komma att väckas".
- På samma tomt som 76A ligger även C-klassad byggnad som tillkommer vid 1700-talets slut och som vid inventeringen benämns flygelbyggnad på den s k Bossgården.

Syfte och metod

Syftet med den arkeologiska **utredningen etapp 1** var att ge kommunen ett underlag i syfte att ersätta en s k saneringsplan så att befintlig bebyggelse blir planenlig och värdefull bebyggelse kan bevaras. Utredningen omfattade kart- och arkivstudier.



Figur 3. Skiss över 1970 års inventerade byggnader inom kv S:t Lars 1-3.

Utredningen etapp 2 syftade till att utreda ett eventuellt fortsatt undersökningsbehov inom Prelaten 5 då man planerar en tillbyggnad väster om nuvarande Pastorsexpeditionen. Vidare skulle utredningen preliminärt avgränsa eventuella nyupptäckta fornlämningar inom utredningsområdet. Resultaten från utredningen skulle sedan användas vid Länsstyrelsens fortsatta tillståndsprövning och utgöra underlag inför eventuella kommande arkeologiska åtgärder. Utredningen etapp 2 genomfördes som en sökschaktsgrävning, se figur 6 och 7.

Två schakt upptogs, med hjälp av grävmaskin, väster och norr om byggnaden. Schakten mätte 4 x 2 m vardera och återfylldes efter att utredningen var klar.

Resultat

Arkeologisk utredning etapp 1

S:t Lars 1-3

S:t Lars 1-3 liksom Prelaten ligger i utkanten av Söderköpings medeltida stadsområde, RAÄ 14:1 (L2010:3508), samt väster och söder om S:t Laurentii kyrka. På 1700-talskartorna över Söderköpings stad ligger S:t Laurentii inom den tomt som benämns Bossgården (eller Bossgården), belägen söder om Storån och ett trettiotal meter sydväst om Sankt Laurentii kyrka. "Bossgård" ingick troligen i det arv som drottning Katarina Sunesdotter år 1250 testamenterade till sin syster Benedicta, gift med Svante polk Knutsson.

Gården nämns emellertid första gången i ett dokument från 1380 och förefaller ha varit en härskarboning som kontrollerades av den tidens mäktigaste personer. Att gården under hela medeltiden ägdes av elitskiktet har lett fram till att den ursprungligen anses ha utgjort en kungsgård. S:t Laurentii kyrka, som idag ligger granne med Bossgård, har troligen uppförts på mark tillhörande Bossgård och en teori är att dagens kyrka ersatt en äldre, till Bossgård hörande, gårdskyrka (Hörfors 1993).

I Söderköping fanns även ett helgeandshus – grundat vid 1300-talets början och beläget söder om franciskanernas konvent, söder om Storån. I ett brev daterat den 3 juni 1380 framgår det att riddaren och hövitsmannen Erik Karlsson och hans hustru Märta Knutsdotter donerar... "allt de äger i Bossgården vid Söderköping i S:t

Lars socken med alla tillagor, undantaget Tyketorp (i Drothems socken), kvarnstället och tomtörena i Haga (i Söderköping). Utfärdarna avhänder sig och sina arvingar Bosgården och upplåter egendomen till Helgeandsbuset på evig tid”.

År 1470 ger kung Karl Knutsson gården i arv till dottern Magdalena. Sedan hon blev änka 1487 slog hon sig ner på gården och bodde där fram till sin död år 1495. I början av 1500-talet kom Gustav Vasa i besittning av halva Bossgården. Så sent som 1642 fanns Bossgårds murar kvar men knappt 100 år senare kände man knappt till dess läge (Broberg & Hasselmo 1978).

Prelaten 5

Med ett överlägg av 1701 års stadskarta (figur 4) framgår det att undersökningsområdet ligger i norra delen av det som beskrivs som kyrkoherdens åker. Knappt 80 år senare är ytan tecknad som nr 60 och är mjölnare Rydbergs ”arv och egna gård”. På denna karta finns det även uttritad en tullstuga; belägen i nuvarande Prästgatan och mellan de båda utredda områdena (figur 5).

Arkeologisk utredning etapp 1

Prelaten 5

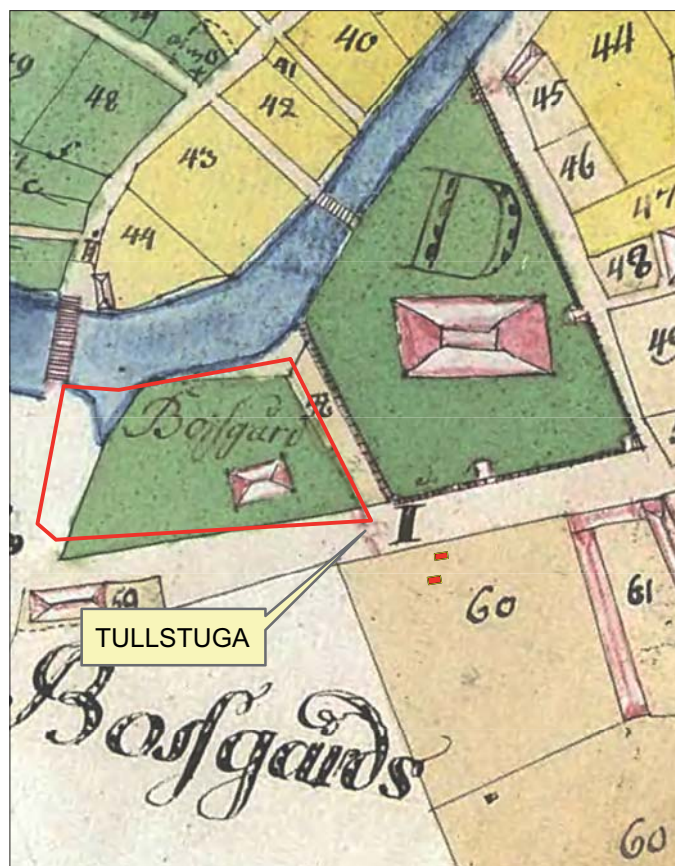
Schakt 1, som upptogs på en asfalterad parkeringsyta, innehöll endast bärlager och sedan sand. På 0,6 m djup framkom den orörda markhorisonten i form av blålera (figur 6).

Schakt 2 upptogs i en gräsyta norr om byggnaden och ut mot Prästgatan. Under ett ca 0,3 m tjockt matjordslager syntes ett något lerigt lager som innehöll en del mindre tegelfragment. Troligen är det samma lagerkontext som noterades vid 2005 års undersökning (se ovan) och som då tolkades som ett byggnationslager som tillkom i samband med att pastorsexpeditionen byggdes (Wennerlund 2005). Under detta framkom den orörda markhorisonten på ett djup om ca 0,6 m. Detta att jämföra med det närliggande VA-schaktet från 2005 års undersökning. Där framkom den sterila bottenleran först på ett djup om 1,35 m (figur 7).

Då inget av arkeologiskt intresse framkom i något av schakten bedömer Östergötlands museum att arbetsföretaget kan fortsätta utan några ytterligare insatser.



Figur 4. Schakten och kv S:t Lars 1-3 mot bakgrund av 1701 års karta. Skala 1:2000.



Figur 5. Schakten och kv S:t Lars 1-3 mot bakgrund av 1779 års karta med platsen för tullstugan markerad. Skala 1:2000.

Referenser

Broberg, B & Hasselmo, M. 1978. *Söderköping. Medeltidsstaden 5*. Stockholm

Hasselmo, M & Tesch, S. 1985. *1984 års arkeologiska undersökningar i Söderköping. S:ta Ragnhilds Gilles årsbok 1984*. Söderköping.

Hörfors, O. 1993. *Grav från 1700-tal och medeltida murrester på S:t Laurenti kyrkogård, Söderköpings stad och kommun*. Östergötlands länsmuseum, rapport. Linköping.

Magnusson, M. 2010. *Murar i marken väster om S:t Laurentii kyrka. S:t Laurentii kyrkogård, Prästgatan och Bergsvägen i Söderköping*. Arkeologisk förundersökning. Östergötlands museum Rapport 2010:14.

Magnusson, M. 2011. *Fjärrvärmeschaktning vid Vintervadsplan och i kv Gillet samt i Hagakvarteret*. RAÄ 14. Östergötlands museum. Rapport 2011:1

Wennerlund, J. 2005. *Pastorsexpeditionen. 16–1700-tals lämningar i kv Prelaten*. RAÄ 14. Östergötlands museum. Rapport 2005:62

Kartmaterial

1701 års karta: LMS Geometrisk avmätning. Anders i Mörn. D111-1:3

1779 års karta: LMS Mätning. Simon Petter Löfgren. D111-1:16

Arkivhandlingar

Riksarkivet: Svenskt Diplomatariums huvudkartotek över medeltidsbrevens SDHK-nr:11678

1970. Söderköpings byggnadsinventering II Området Söder om Storån. Utförd genom länsmuseet, Linköping. Från Östergötlands museums Topografiska arkiv



Figur 6. Schakt 1 på parkeringen. Foto mot väster. Helén Romedahl, ÖM.



Figur 7. Schakt 2 som upptogs i gräsytan ut mot Prästgatan. Foto mot öster, Helén Romedahl, ÖM.

Tekniska uppgifter

Lokal S:t Lars 1-3 och Prelaten 5
Socken/stad Söderköping
Kommun Söderköping
Län och landskap Östergötland

Fornlämningsnummer RAÄ-nr Söderköping 14:1 (L2010:3508)

Digitala fastighetskartans blad 64F 8h SO
Koordinatsystem SWEREF 99 TM
Mätteknik Manuell inprickning

Typ av undersökning Arkeologisk utredning etapp 1 och 2
Länsstyrelsens dnr 431-10551-2018
Länsstyrelsens handläggare Bertha Ekstrand Amaya
ÖM dnr 0019/19
ÖM projektnr 001163

Beställare Länsstyrelsen Östergötland
Kostnadsansvarig Söderköpings kommun

Projektledare Helén Romedahl

Fältarbetstid 2019-08-08
Totalt undersöktes 16 m²

Fynd -
Foto Digitala
Analyser -

Grafik Helén Romedahl
Renritning -
Grafisk form Lasse Norr

Dokumentationsmaterialet förvaras på Östergötlands museum.

Ur allmänt kartmaterial © Lantmäteriverket MS2008/06551
ISSN 1403-9273 Rapport 2019:50 © Östergötlands museum

Under augusti månad 2019 genomförde Östergötlands museum en arkeologisk utredning etapp 1 inom kv S:t Lars 1-3 och Prelaten 5 samt en arkeologisk utredning etapp 2 inom kv Prelaten 5 i Söderköpings stad och kommun, Östergötlands län.

Utredningen etapp 1 gjordes p g a planerna på att ersätta en s k saneringsplan så att befintlig bebyggelse blir planenlig och värdefull bebyggelse kan bevaras.

Utredningen etapp 2 inom kv Prelaten 5 föranleddes av planerna på en utbyggnad på den västra delen av fastigheten.

ISSN 1403-9273

Rapport 2019:50