

Vid gravar och stensträngar i Slaka

RAÄ-nr Slaka 17:1-2 och 18:1

Röby 5:1 och 5:4

Slaka socken

Linköpings kommun

Östergötlands län

Per Nilsson



Sammanfattning

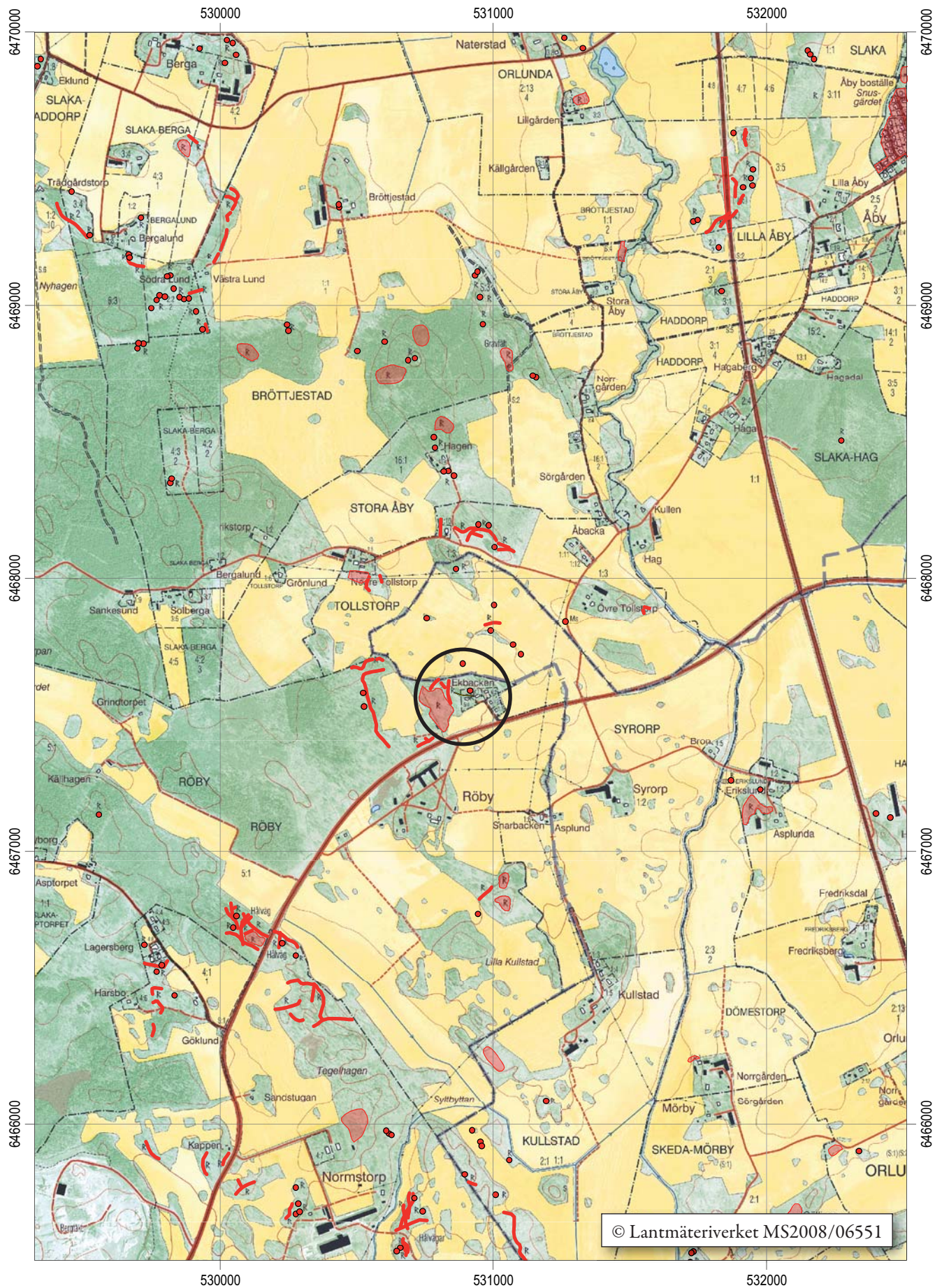
Östergötlands museum genomförde i april 2019 en arkeologisk undersökning i form av schaktningsövervakning i samband med schaktning för avloppsfiltration inom Röby 5:1 och 5:4, Röby Ekbacken, Slaka socken, Linköpings kommun. Ledningsdragningen var planerad att ske i närområdet till ett gravfält och en hägnad, Slaka 17:1-2 (L2010:2329 och L2010:2907, stensträng) samt en grav, Slaka 18:1 (L2011:6794, stensättning). Arbetet utfördes efter beslut av Länsstyrelsen Östergötland.

Schaktningen övervakades längs en sträcka av ca 75 löpmeter. Inget av arkeologiskt intresse påträffades i samband med schaktningen.

Per Nilsson
antikvarie



Omslagsbild: Schaktning vid Ekbacken, Röby, mot Ö. Foto Per Nilsson, ÖM.



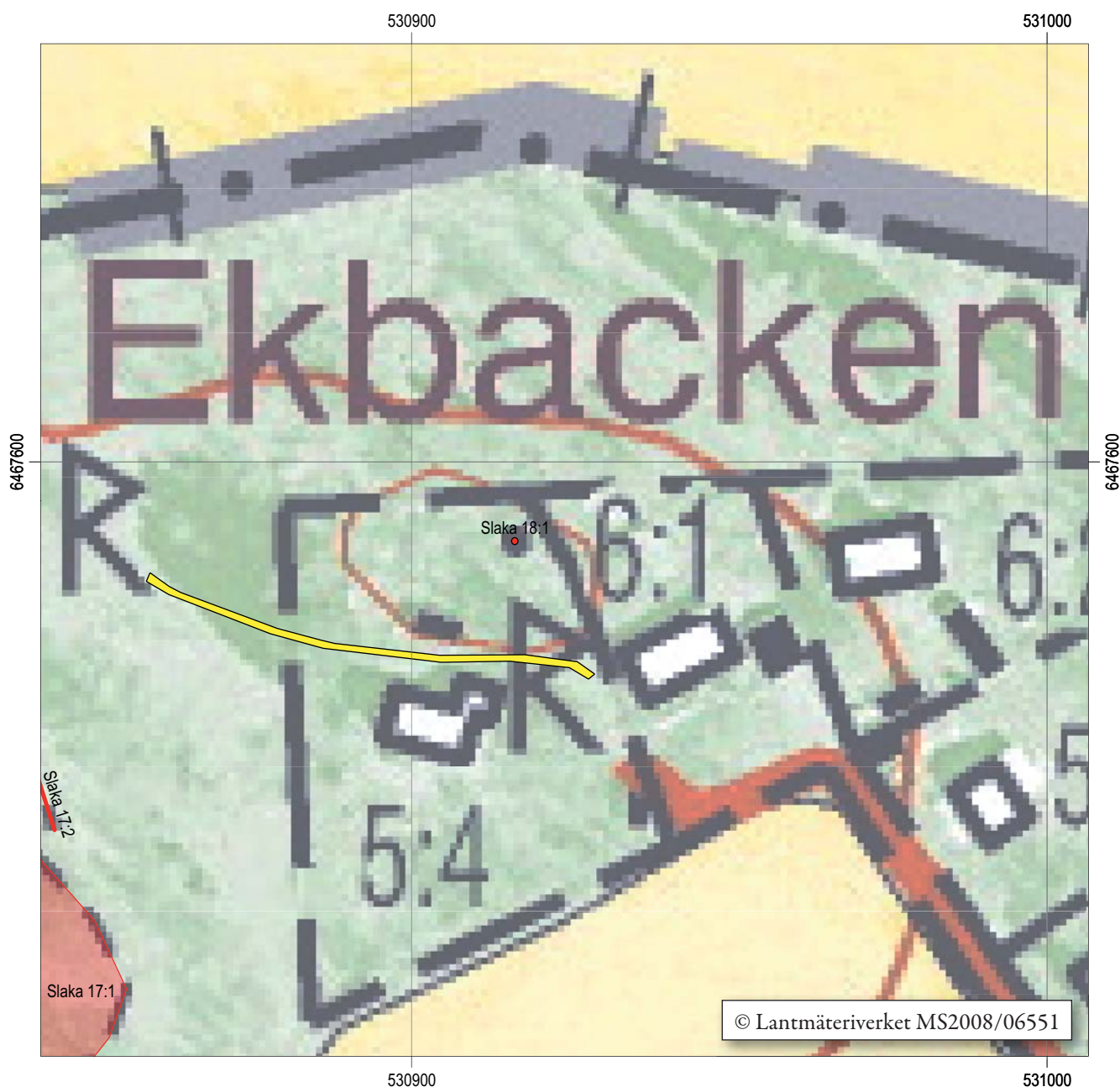
Figur 2. Utdrag ur digitala Fastighetskartan med undersökningsområdet markerat. Skala 1:10 000.

Inledning

Östergötlands museum genomförde i april 2019 en arkeologisk undersökning i form av schaktningsövervakning i samband med schaktning för avloppsfiltration inom fastigheterna Röby 5:1 och 5:4, Ekbacken, Slaka socken, Linköpings kommun. Ledningsdragningen var planerad att ske i närområdet till ett gravfält och en hägnad/stensträng (Slaka 17:1-2) samt en grav/stensättning (Slaka 18:1). Arbetet utfördes efter beslut av Länsstyrelsen Östergötland. Kostnadsansvarig var Peter Håkansson, Röby Ekliden. Projekt- och rapportansvarig är Per Nilsson.

Syfte och metod

Syftet med den arkeologiska undersökningen var i första hand att tillse att fornlämningar berördes i så liten omfattning som möjligt. Om fornlämningar framkom vid schaktningen skulle dessa dokumenteras avseende karaktär och omfattning samt om möjligt dateras. Undersökningen utfördes i form av en schaktningsövervakning i samband med att schaktet för filtreringen grävdes.



Figur 3. Utdrag ur digitala Fastighetskartan med schaktet och närliggande fornlämningar markerade. Skala 1:1 000.

Resultat

Ett ca 75 m långt schakt togs upp och schaktningen övervakades av en arkeolog. I västra delen berörde schaktet en beteshage och i östra delen tomtmarken till gården Ekliden. I beteshagen bestod schaktets fyllning av sand, grus och moränsten. Inom tomtmarken var

marken störd av tidigare arbeten och kabelschakt förutom i den östligast belägna delen. Här fanns ett lager med stenar av varierande storlek, sannolikt uppkastad odlingssten. Inget av arkeologiskt intresse påträffades i schakten.

Tekniska uppgifter

Fastighet	Röby 5:1 och 5:4 (Ekbacken)
Socken/stad	Slaka
Kommun	Linköping
Län och landskap	Östergötland
Fornlämningsnummer	Slaka 17:1-2, gravfält och hägnad (L2010:2329, L2010:2907) Slaka 18:1, stensättning (L2011:6794)
Digitala fastighetskartans blad	64F 6c NO, 64F 6d NV
Koordinatsystem	SWEREF 99 TM
Mätteknik	Manuell inprickning
Typ av undersökning	Arkeologisk undersökning i form av schaktningsövervakning
Länsstyrelsens dnr	431-8757-18
Länsstyrelsens handläggare	Magnus Reuterdahl
ÖM dnr	0228/18
ÖM projektnr	001008
ÖM Intrasisnr	-
Beställare	Peter Håkansson, Röby Ekliden 1
Kostnadsansvarig	Peter Håkansson, Röby Ekliden 1
Projektledare	Per Nilsson
Biträdande projektledare	-
Personal	-
Fältarbetstid	2019-04-17
Totalt undersöktes	75 löpmeter schaktövervakades (ca 135 m ²)
Fynd	-
Foto	Digitala
Analyser	-
Grafik	Per Nilsson
Renritning	-
Grafisk form	Lasse Norr

Dokumentationsmaterialet förvaras på Östergötlands museum.

Ur allmänt kartmaterial © Lantmäteriverket MS2008/06551
ISSN 1403-9273 Rapport 2019:51 © Östergötlands museum

Östergötlands museum genomförde i april 2019 en arkeologisk undersökning i form av schaktningsövervakning i samband med schaktning för avloppsfiltration inom Röby 5:1 och 5:4, Röby Ekbacken, Slaka socken, Linköpings kommun. Ledningsdragningen var planerad att ske i närområdet till ett gravfält och en hägnad, Slaka 17:1-2 (L2010:2329 och L2010:2907, stensträng) samt en grav, Slaka 18:1 (L2011:6794, stensättning).

Schaktningen övervakades längs en sträcka av ca 75 löpmeter. Inget av arkeologiskt intresse påträffades i samband med schaktningen.

ISSN 1403-9273

Rapport 2019:51