

Arkeologisk undersökning i form av schaktningsövervakning

Elledning mellan gravar och stensträngar

Invid L2012:3535, L2012:1191, L2012:1192,
L2012:903, L2012:1055 m fl

Öjeby 4:3

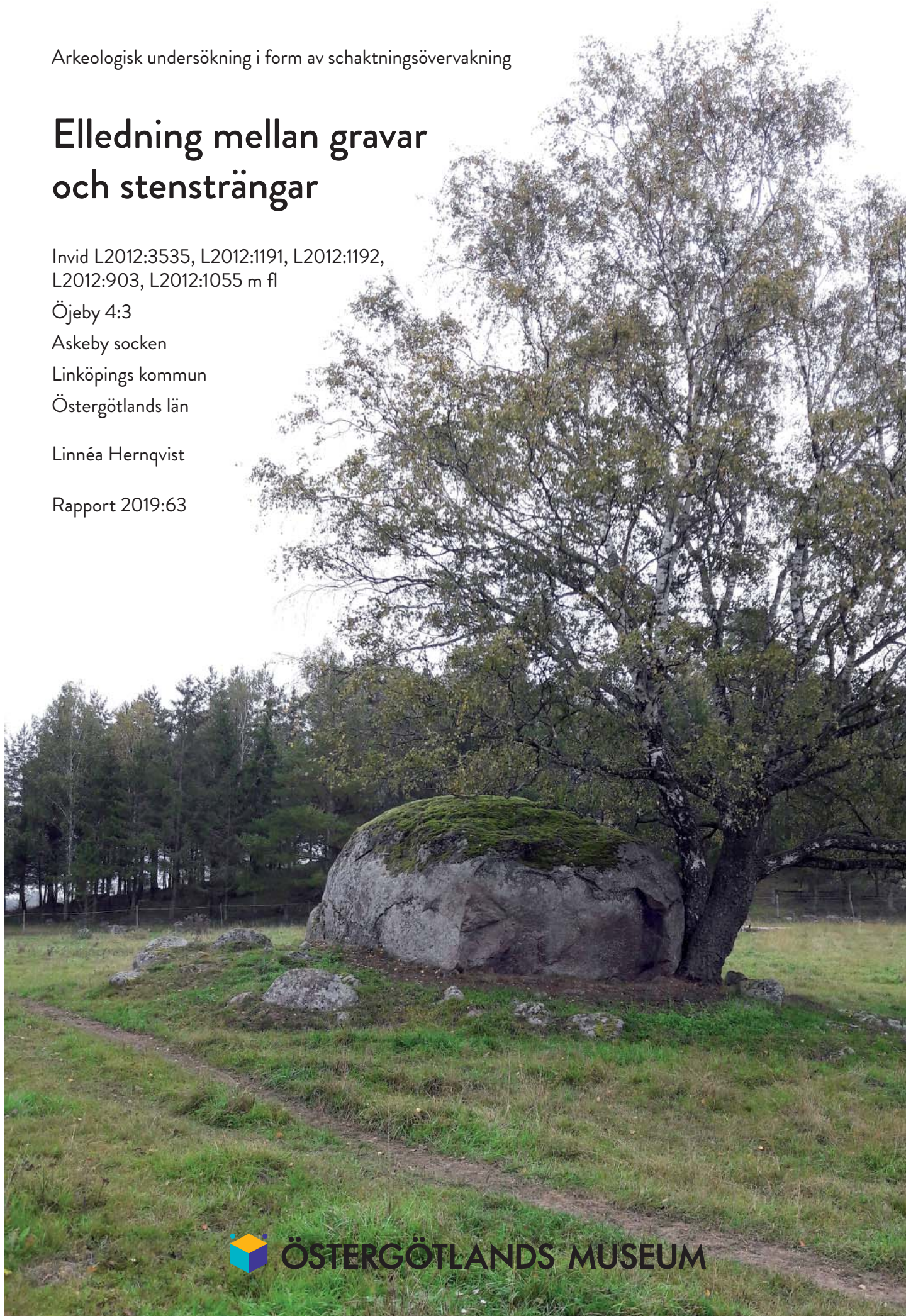
Askeby socken

Linköpings kommun

Östergötlands län

Linnéa Hernqvist

Rapport 2019:63



ÖSTERGÖTLANDS MUSEUM

Elledning mellan gravar och stensträngar

Innehåll

Sammanfattning	2
Inledning	4
Områdesbeskrivning	4
Syfte och metod	4
Undersökningresultat	4
Referenser	4
Tekniska uppgifter	6

Omslagsbild: Flyttblock nära stensträng L2012:3535 (RAÄ Askeby 191:1) i hagmarken. Foto mot NV, Linnéa Hernqvist, ÖM.

ÖSTERGÖTLANDS MUSEUM

ARKEOLOGI OCH BYGGNADSVÅRD

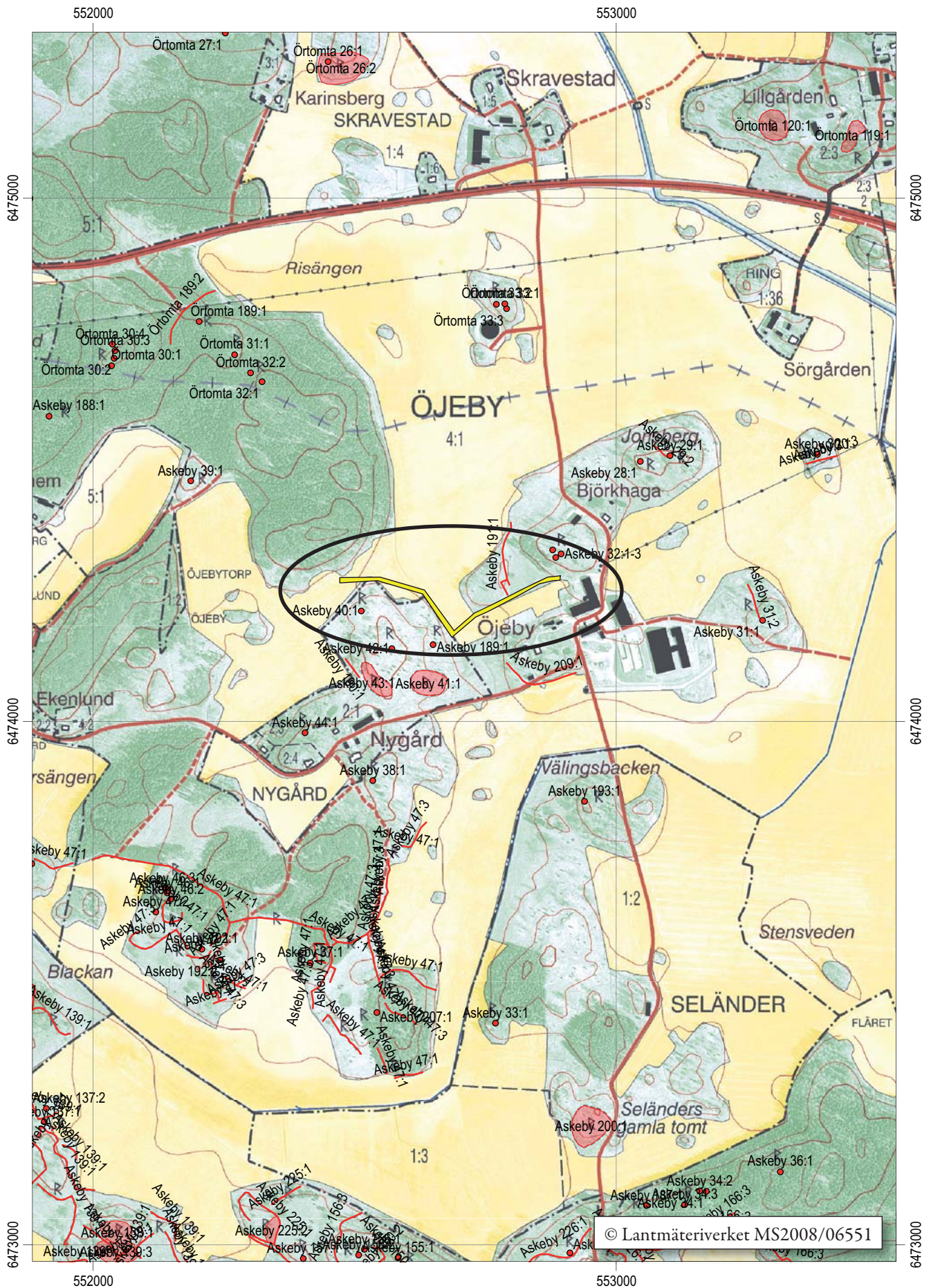
Box 232 • 581 02 Linköping • 013 - 23 03 00 • www.ostergotlandsmuseum.se

Sammanfattning

I september 2019 genomförde Östergötlands museum en arkeologisk undersökning i form av schaktningsövervakning inom fastighet Öjeby 4:3, Askeby socken, Linköping kommun. Undersökningen föranleddes av rasering av luftledning och schaktning för elledning i närheten av fornlämningar. Den undersökta sträckan uppmätte ca 500 m och undersöktes genom sökschaktsgrävning innan exploateringen tog vid. Inget av arkeologiskt intresse framkom vid undersökningen.

Linnéa Hernqvist
antikvarie





Figur 2. Utdrag ur digitala Fastighetskartan med undersökningsområdet markerat. Skala 1:10 000.

Inledning

Den 26 september 2019 genomförde Östergötlands museum en arkeologisk undersökning i form av schaktningsövervakning inom fastigheten Öjeby 4:3, Askeby socken, Linköping kommun, Östergötlands län. Undersökningen föranleddes av rasering av luftledning och schaktning för nedläggning av elledning inom fornlämningsområdet för flertalet gravar och stensträngar inom rubricerad fastighet. Denna del av sträckan, ca 500 m, skulle enligt beslut av Länsstyrelsen Östergötland undersökas i form av schaktningsövervakning.

Arbetet utfördes på uppdrag av Länsstyrelsen Östergötland. Ansvarig för kostnaderna var Eltel Networks AB. Projektledare var Linnéa Hernqvist, som även sammanställde föreliggande rapport.

Områdesbeskrivning

Aktuell undersökningssträcka löper genom ett småkuperat odlingslandskap med hag- och åkermark brutet av moränhöjder. På dessa moränhöjder återfinns många av fornlämningarna i området, som är ett av Östergötlands mest fornlämningstäta. Närområdet är starkt representerat av omfattande stensträngssystem i speciellt hög koncentration söder om aktuellt undersökningsområde. Även flertalet gravar, i synnerhet i form av stensättningar, återfinns på höjderna i landskapet.

De fornlämningar som är situerade allra närmast undersökningsområdet utgörs dels av en stensträng som ansluter ett par meter norr om undersökningssträckan med beteckningen L2012:3535; RAÄ Askeby 191:1. Den är registrerad som osäker p g a närhet till röjda stenytter och otydlighet i konstruktionen. Ca 30 m nordöst om undersökningsområdet ligger en grupp med tre runda stensättningar (L2012:1191, 1192 och 903; RAÄ Askeby 32:1-3). Ytterligare en osäker stensträng ligger ca 100 m söder om sträckan (L2012:3576; RAÄ Askeby 209:1).

Strax söder om västra delen av sträckan på höjden ligger ytterligare tre stensättningar, varav två kvadratiska och en rund (L2012:1055; RAÄ Askeby 189:1, L2012:723; RAÄ Askeby 42:1 samt L2012:770; RAÄ Askeby 40:1). På samma höjd ligger också två gravfält bestående av 10 respektive 15 runda stensättningar (L2012:946; RAÄ Askeby 41:1 och L2012:1034; RAÄ Askeby 43:1). Intill gravfälten ligger ytterligare en rest av stensträng (L2012:3534; RAÄ Askeby 190:1).

Vad gäller tidigare arkeologiska undersökningar så utförde Östergötlands museum en antikvarisk kontroll under 2010 ett par hundra meter öster om

undersökningsområdet i samband med schaktning för en flytgödsledning. Inget av arkeologiskt intresse påträffades vid undersökningen (Räf 2010).

Syfte och metod

Schaktningsövervakningens syfte var att tillse att fornlämning berördes i så liten omfattning som möjligt. De fornlämningar som eventuellt kunde komma att påträffas skulle dokumenteras avseende karaktär och omfattning samt om möjligt dateras.

Arbetet utfördes genom sökschaktsgrävning skiktvis med maskin innan exploateringen tog vid. Den av Länsstyrelsen anvisade sträckan att undersöka uppmätte ca 500 m. Den östliga delen av undersökningsområdet, ca 90 m, kom ej att undersökas eftersom den gick över dumpade jordmassor samt en gårdsplan intill en byggnad. Byggnaden och gårdsplanen, som inte finns med på aktuella bakgrundskartor, ligger precis söder om den östliga änden av undersökningssträckan, markerat på kartan som åkermark intill övriga hus.

Dokumentationen har skett med hjälp av skriftlig beskrivning, inmätning med RTK-GPS samt digital fotografering. Dokumentationsmaterialet förvaras på Östergötlands museum.

Undersökningsresultat

Totalt undersöktes femton schakt som var 1 m breda med en sammanlagd längd på ca 150 m. Samtliga schakt gick genom hagmark. Marken bestod av ett ca 0,2-0,3 m djupt matjordslager av mestadels brun humös siltig lera, följt av undergrund bestående av brun till gulbrun lera som var stundtals mörkare i naturliga sänkor. Inget av arkeologiskt intresse framkom vid undersökningen.

Referenser

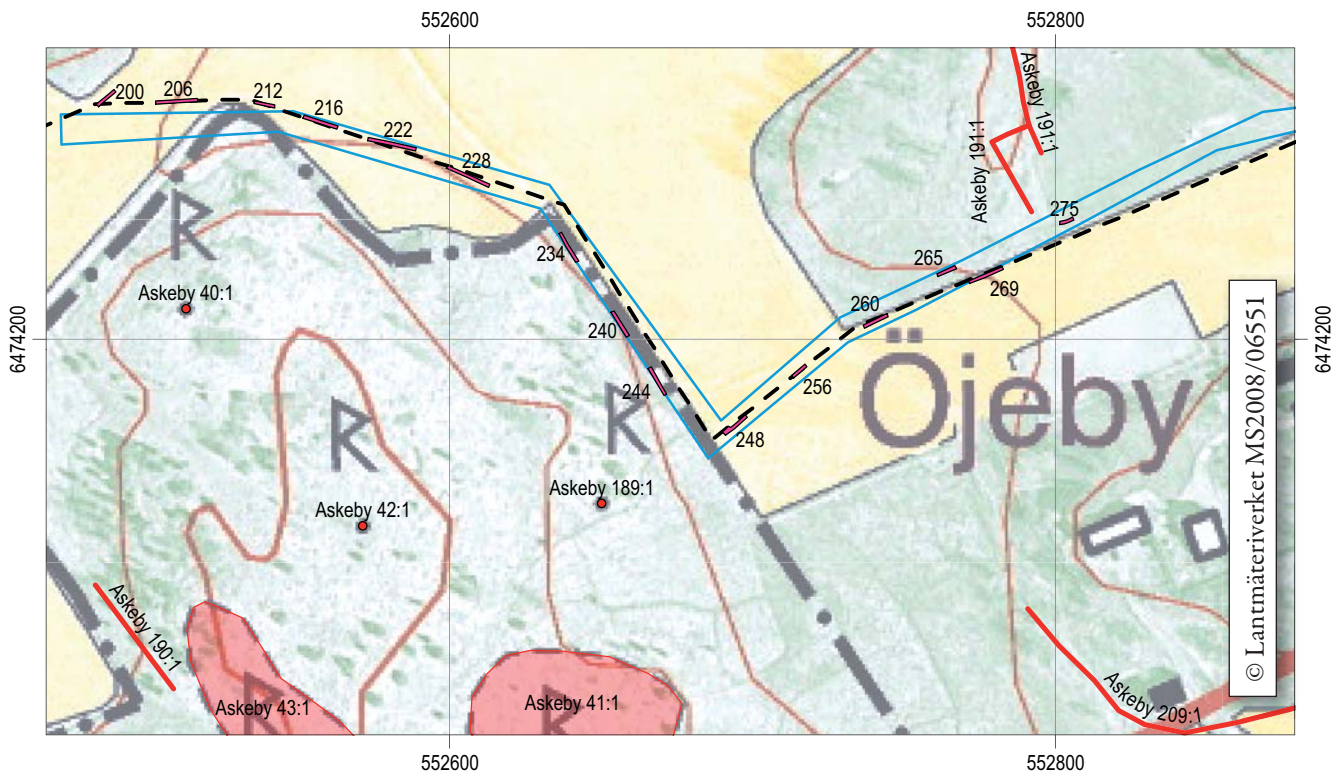
Räf, E. 2010. *Flytgödsledning vid Öjeby gård. Askeby och Örtomta socknar, Linköpings kommun, Östergötlands län. Antikvarisk kontroll*. Arkeologisk rapport 2010:37, Östergötlands museum.

Digitala källor

FMIS/Fornsök. <https://app.raa.se/open/fornsok/>



Figur 3. Foto mot väst taget från schakt S275 som drogs söder om stensträng L2012:3535 (RAÅ Askeby 191:1). I den dimmiga bakgrunden ligger moränåsen varpå de tre stensättningarna och två gravfälten ligger. Markkabeln planeras löpa norr om åsen istället för över åsen som dagens luftledning. Foto: Linnéa Hernqvist, ÖM.



Figur 4. Undersökta sökschakt i lila längs med planerad ledningssträcka (svart streckad linje). Undersökningsområdet anvisat av Länsstyrelsen är markerat i blått. Bakgrundskarta med utsnitt av Digitala fastighetskartan. Skala 1:2 000.

Tekniska uppgifter

Fastighet	Öjeby 4:3
Socken	Askeby
Kommun	Linköping
Län och landskap	Östergötland
Fornlämningar	Invid L2012:1191, L2012:1192, L2012:903, L2012:3535, L2012:1055, L2012:723, L2012:770 m fl
Fastighetskartans blad	64F 7f SV och 64F 7f NV
Koordinatsystem	SWEREF 99TM
Typ av undersökning	Arkeologisk undersökning i form av schaktningsövervakning
Lst beslut	2019-09-25
Lst dnr	431-12171-2019
Lst handläggare	Göran Gruber
ÖLM dnr	0261/19
ÖLM projektnr	001313
Undersöknings-id	201901140
Uppdragsgivare	Länsstyrelsen Östergötland
Kostnadsansvarig	Eltel Networks AB
Projektledare	Linnéa Hernqvist
Personal	-
Rapportansvarig	Linnéa Hernqvist
Fältarbete	2019-09-26
Foto	Digitala bilder
Fynd	Nej
Analyser	Nej
Grafik	Linnéa Hernqvist
Renritning	-
Grafisk form	Lasse Norr

Dokumentationsmaterialet förvaras på Östergötlands museum.

Ur allmänt kartmaterial © Lantmäteriverket MS2008/06551
ISSN 1403-9273 Rapport 2019:63 © Östergötlands museum

I september 2019 genomförde Östergötlands museum en arkeologisk undersökning i form av schaktningsövervakning inom fastigheten Öjeby 4:3, Askeby socken, Linköping kommun. Undersökningen förändrades av rasering av luftledning och schaktning för elledning i närheten av fornlämningar.

Den undersökta sträckan uppmätte ca 500 m och undersöktes genom sökschaktsgrävning innan exploateringen tog vid. Inget av arkeologiskt intresse framkom vid undersökningen.

ISSN 1403-9273

Rapport 2019:63