

# Härdområde vid gravfält i Harvestad

L2011:4250 och L2008:2446  
(RAÄ Landeryd 312:1 och 358)

Harvestad 9:1

Landeryds socken

Linköpings kommun

Östergötlands län

Linnéa Hernqvist





# Härdområde vid gravfält i Harvestad

## Innehåll

Sammanfattning .....	2
Inledning .....	4
Områdesbeskrivning och tidigare undersökningar .....	4
Syfte och metod .....	7
Undersökningresultat .....	7
Ett mindre härdområde och en nedgrävning .....	7
Tolkning .....	8
Åtgärdsförslag .....	8
Referenser .....	8
Tekniska uppgifter .....	10
Appendix 1. Kalibrerad <sup>14</sup> C-datering .....	11
Bilaga 1. Schaktbeskrivningar .....	12
Bilaga 2. Anläggningsbeskrivningar .....	13

*Omslagsbild: Pågående schaktningsarbete och schakt 314 till höger i bild, där samtliga anläggningar framkom. I bakgrunden syns granarna som växer på gravfält L2011:4250 (RAÅ Landeryd 312:1). Foto åt VSV, Linnéa Hernqvist, ÖM.*

**ÖSTERGÖTLANDS MUSEUM**

**ARKEOLOGI OCH BYGGNADSVÅRD**

Box 232 • 581 02 Linköping • 013 - 23 03 00 • [www.ostergotlandsmuseum.se](http://www.ostergotlandsmuseum.se)



## Sammanfattning

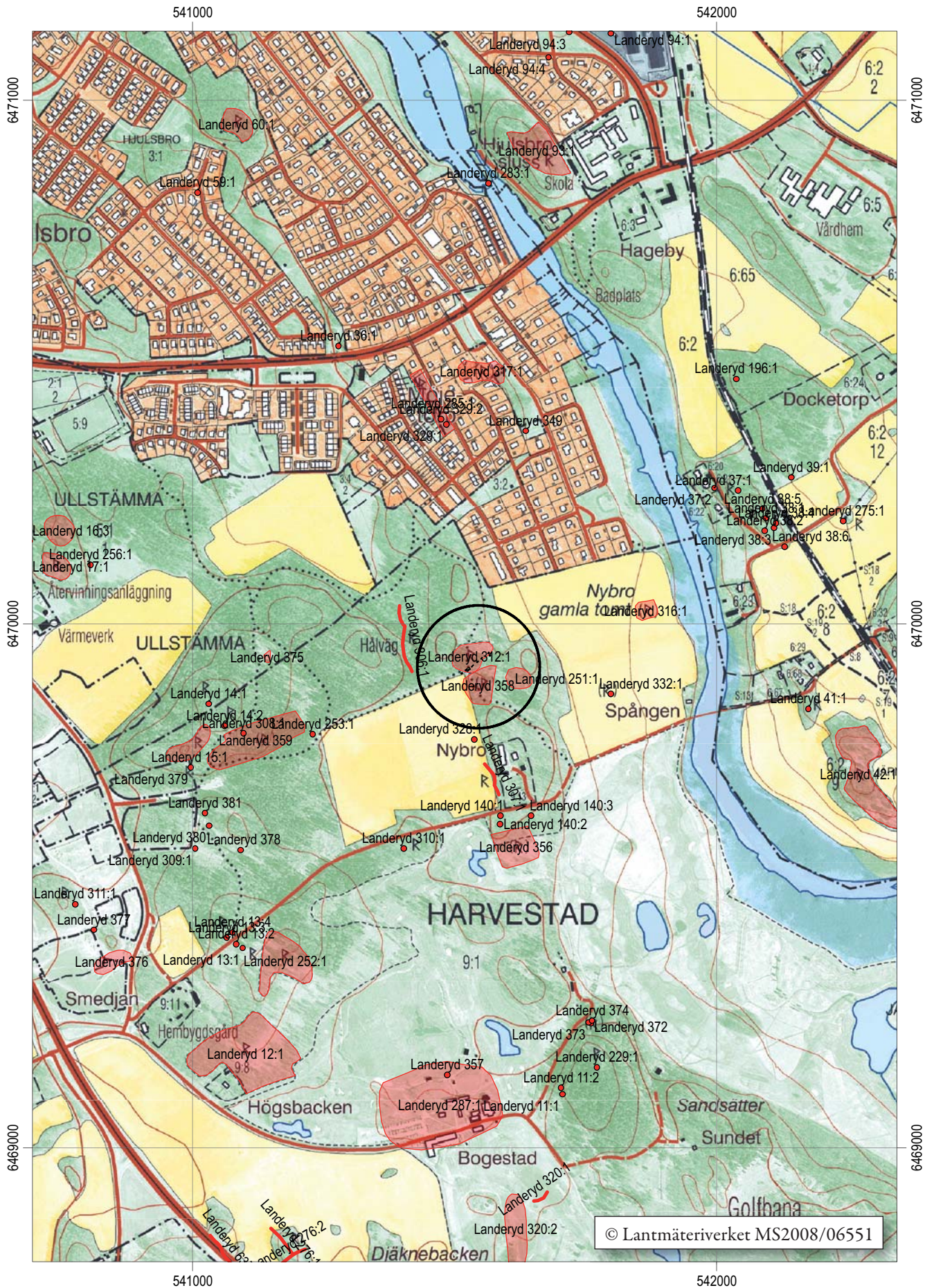
I augusti 2019 genomförde Östergötlands museum en schaktningsövervakning inom fastigheten Harvestad 9:1, Landeryds socken, Linköpings kommun, Östergötlands län. Undersökningen föranleddes av Linköpings kommuns planer på att anlägga en belyst gång- och cykelväg inom rubricerad fastighet. Undersökt sträcka uppmätte ca 70 m och löpte genom ett gravfält med stensättningar och intill en boplatz. Undersökningen utfördes genom sökschaktsgrävning innan exploatering tog vid.

I ett av sökschakten, lokaliserat inom gravfältet, framkom ett mindre område med nio närliggande anläggningar som utgjordes av åtta härdar/härdgropar samt en grop/nedgrävning. En av härdgroparna är med <sup>14</sup>C-analys daterad till äldre bronsålder.

Linnéa Hernqvist  
antikvarie







Figur 2. Utdrag ur digitala Fastighetskartan med undersökningsområdet och fornlämningar markerade. Skala 1:10 000.



## Inledning

Den 19 augusti 2019 genomförde Östergötlands museum en arkeologisk undersökning i form av schaktningsövervakning inom fastigheten Harvestad 9:1, Landeryds socken, Linköpings kommun, Östergötlands län. Undersökningen föranleddes av Linköpings kommuns planer på att anlägga en gång- och cykelväg med belysning. Den planerade vägsträckningen löper mellan två fornlämningar bestående av ett gravfält med stensättningar samt en boplatz (L2011:4250; RAÄ Landeryd 312:1 respektive L2008:2446; RAÄ Landeryd 358). Ca 70 m av sträckan går igenom området för gravfältet, vilket var den sträcka som kom att undersökas.

Arbetet utfördes efter beslut och på uppdrag av Länsstyrelsen Östergötland. Ansvarig för kostnaderna var Linköpings kommun. Projektledare var Linnéa Hernqvist, som även sammanställt föreliggande rapport.

## Områdesbeskrivning och tidigare undersökningar

Fastigheten Harvestad 9:1 har tidigare varit berörd av flera steg av arkeologiska undersökningar i samband med Linköpings kommuns upprättande av detaljplan inför husbyggnation. Inom detaljplaneområdet har det gjorts en arkeologisk utredning etapp 1 (Larsson 1994), ett kulturhistoriskt planeringsunderlag (Helander 2009), arkeologiska utredningar etapp 2, förundersökningar samt slutundersökningar (Stenvall 2012; Ericsson och Stenvall 2013).

Området är mycket fornlämningsrikt med många olika typer av fornlämningar, i synnerhet gravfält. De ovan nämnda undersökningarna i samband med detaljplanen har varit med och bidragit till den kunskap som finns om områdets gravar men också om dess förhistoriska boplatser, temporära visten och odlingsspår. Lämningarnas tyngdpunkt ligger i yngre bronsålder och äldre järnålder, även om lämningar från äldre och yngre perioder också förekommer (Ericsson och Stenvall 2013:5). Allra närmast undersökningsområdet, förutom det berörda gravfältet och boplatzen, finns bland annat en hålväg (L2011:4193, RAÄ Landeryd 306:1) som ligger strax västerut. Åt öster, ca 300 m bort, ligger området för Nybro gamla tomt (L2011:3547, RAÄ Landeryd 316:1). Strax öster om aktuell sträcka ligger en torplämning bestående av tre husgrunder (L2011:3230, RAÄ Landeryd 251:1).

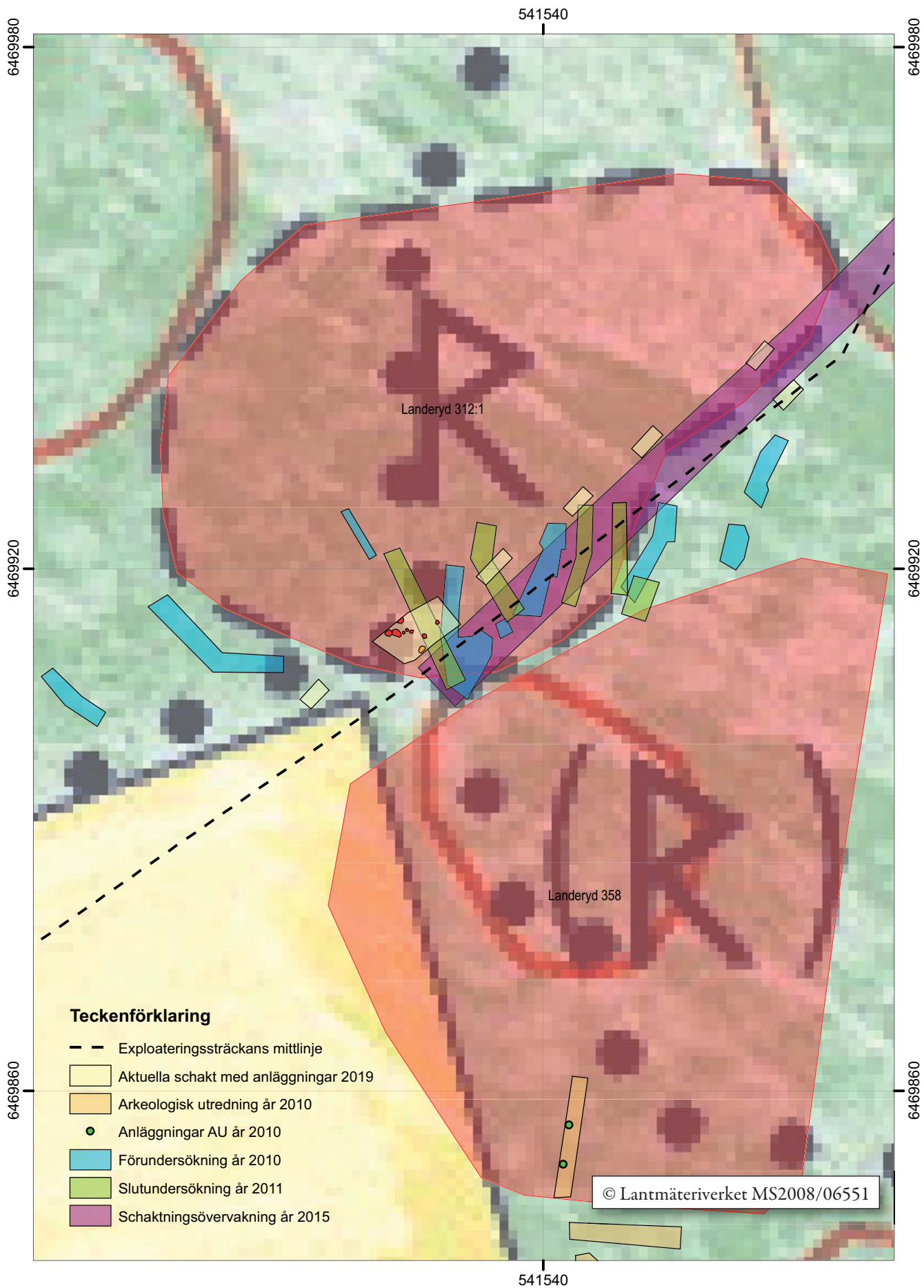
Den planerade sträckningen för gång- och cykelvägen löper inom gravfält **L2011:4250 (RAÄ Landeryd 312:1)**. Gravfältet ligger i flack moränmark som omges både i norr och söder av blockrika mindre moränhöjder. Höjderna ger platsen karaktären av en naturlig passage eller stråk i östvästlig riktning. Idag går en promenadstig därigenom, som aktuell GC-väg är planerad att ersätta.

Gravfältet registrerades i samband med en arkeologisk utredning etapp 1 år 1994 (Larsson 1994). Området är ca 80 x 20-50 m stort och består av nio flacka runda stensättningar, ca 5-8 m i diameter och 0,2 m höga. Majoriteten av gravarna är skadade i och med markarbeten, däribland skogsavverkning, och är därför svårtydda i sin avgränsning och konstruktion. Gravfältet är idag bevuxet med planterad granskog (FMIS).

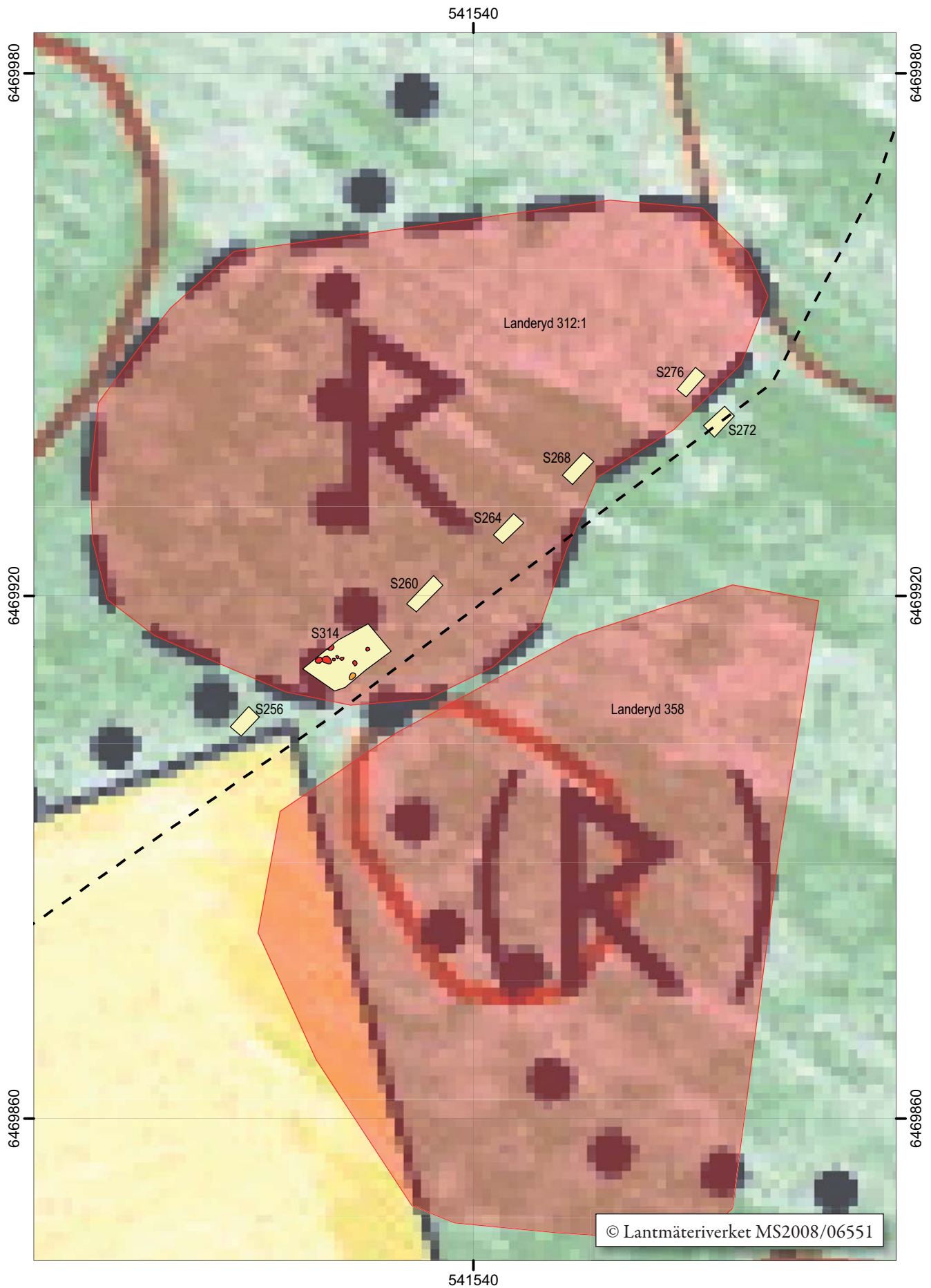
Södra och östra delen av gravfältet är välundersökt och har berörts av flera undersökningar i form av för- och slutundersökningar under år 2010 och 2011 (se figur 3). Vid förundersökningen framkom bl a i östra delen en del av stensträng och ett röjningsröse. I södra delen framkom ett kulturlager som under slutundersökningen kom att tolkas som recent avfallslager från den närbelägna torplämningen (L2011:3230; RAÄ Landeryd 251:1). I övrigt framkom inget av arkeologiskt intresse vid slutundersökningen (Ericsson och Stenvall 2013; Stenvall 2012).

Inom samma södra del av gravfältet har även schaktning för VA-ledning gjorts under år 2015 som schaktningsövervakades. Inget av arkeologiskt intresse hittades (Ajneborn 2015; se figur 3).

Boplatz **L2008:2446 (RAÄ Landeryd 358)**, direkt i anslutning till aktuellt undersökningsområde, påträffades vid utredning etapp 2 år 2010 (Stenvall 2012). Området var vid tidpunkten för den aktuella schaktningsövervakningen ca 80 x 70 m stort bestående av två odaterade, troligtvis förhistoriska, diffusa gropar alternativt urlakade härdar innehållandes kol. Anläggningarna låg alldeles söder om den moränhöjd som i sin tur ligger precis söder om gravfältet och aktuell undersökningssträcka. Registrerat boplatzområde i FMIS utökades dock i samband med utredningen och kom att inkludera även sagda höjd som ej grävdes mot bakgrunden att man observerade stensamlingar som skulle kunna indikera lämningar samt närheten till gravfältet (Stenvall 2012; se figur 3). Geometrin för boplatzen i FMIS är efter aktuell undersökning reviderad till att endast inkludera de två anläggningarna som framkom vid utredningen 2010.



Figur 3. Karta över aktuella schakt samt tidigare undersökta ytor. De är skapade genom rektifiering av schaktplaner från respektive undersökning. Observera höjdkurvorna som visar moränhöjderna norr och söder om undersökningsområdet. Skala 1:600.



Figur 4. Plan över undersökta schakt längs med den planerade vägsträckningen (svart streckad linje) som gick genom gravfältet och intill boplotsen. Linjen markerar vägens mitt. I södra delen av de undersökta schakten observerades tidigare grävt schakt för VA-ledning, varför schakten istället koncentrerades norr om vägens mitt. Bakgrundskarta med utsnitt ur Digitala fastighetskartan. Skala 1:600.



## Syfte och metod

Schaktningsövervakningens syfte var att tillse att fornlämning berördes i så liten omfattning som möjligt. De fornlämningar som eventuellt kunde komma att påträffas skulle dokumenteras avseende karaktär och omfattning samt om möjligt dateras.

Fältarbetet utfördes genom sökschaktsgrävning skiktvis med maskin innan exploateringen tog vid. Den av Länsstyrelsen anvisade undersökningssträckan var ca 400 m lång och ca 8 m bred. Av anvisad sträcka kom ca 70 m i den västliga delen att undersökas, dvs den sträcka som gick igenom det registrerade gravfältet och boplatsen. Detta motiverades av att den östliga delen redan hade omrörts och schaktningsövervakats i samband med nedläggning av en VA-ledning (Ajneborn 2015), som aktuell vägsträcka till stor del följer.

Dokumentationen har skett med hjälp av skriftlig beskrivning och ritning, inmätning med RTK-GPS samt digital fotografering. Dokumentationsmaterialet förvaras på Östergötlands museum. 1 st kolprov samlades in från en av de framkomna anläggningarna och skickades på <sup>14</sup>C-analys till Ångströmlaboratoriet, Uppsala universitet.

## Undersökningsresultat

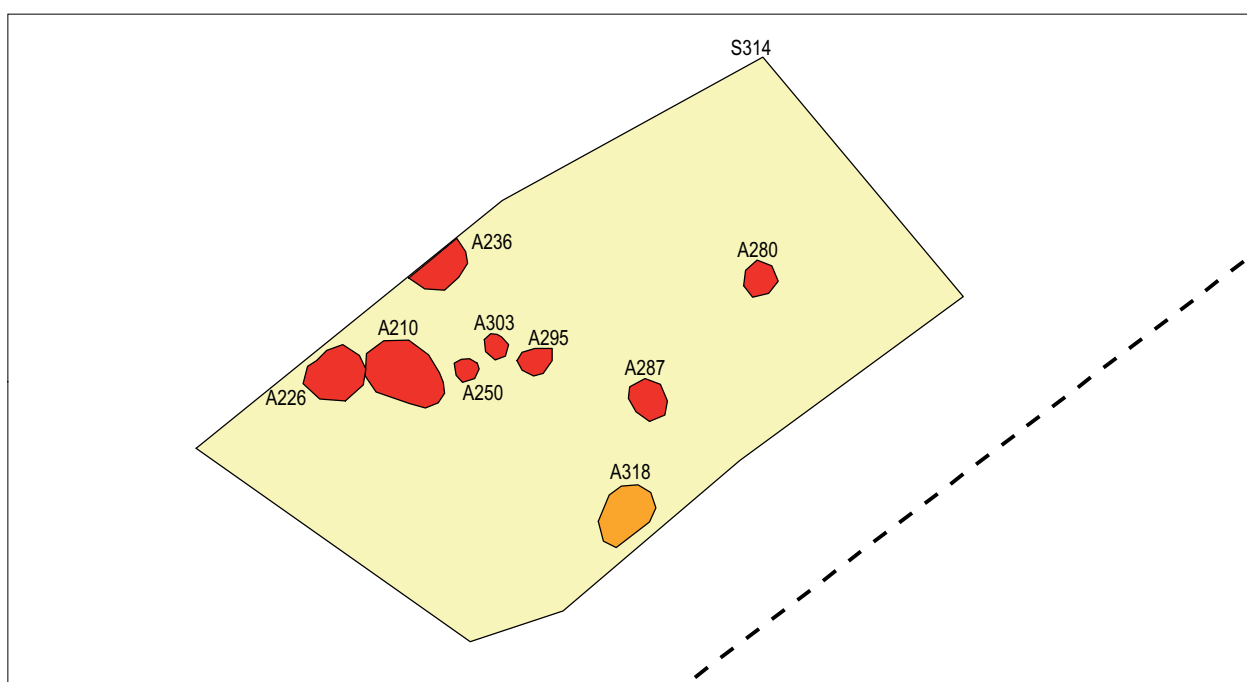
Sammanlagt undersöktes sju schakt med en total längd på ca 30 m inom den 70 m långa sträckan. Vid schaktningen påträffades det tidigare grävda VA-schaktet (Ajneborn 2015) som löpte i nästintill samma riktning som aktuell vägsträcka, något förskjutet åt sydöst. Det gjorde att sökschakten istället koncentrerades mer norr om vägens mitt (se figur 3 och 4).

Undersökningen resulterade i ett mindre område på ca 6 x 5 m med nio närliggande anläggningar varav åtta härdar/härdgropar och en grop/nedgrävning. Lämningarna framkom inom den södra delen av gravfält L2011:4250 (RAÄ Landeryd 312:1).

Området kan efter utförd undersökning ses som avgränsat mot väst, öst och syd. Åt öst och syd avgränsar tidigare grävda schakt, bl a VA-schaktet. Området är dock ej avgränsat mot nord-nordväst, då norra schaktkanten av det schakt där lämningarna framkom ligger på det aktuella undersöknings- och exploateringssträckans nordvästra gräns. Utbredningen i den riktningen är således okänd.

### *Ett mindre härdområde och en nedgrävning*

Samtliga härdar liknade varandra i karaktär med urlakad fyllning och få kolfragment bevarade. Fem av härdarna var ca 0,3 - 0,4 m stora medan resterande var något större, uppemot 0,7 - 1,0 m. Mellan härdarna



Figur 5. Schakt S314 med härdarna markerade i rött och gropen i orange. Skala 1:100.

syntes tunna fläckar med kol och sot utspritt i schaktet tolkade som utkast från härdarna. De härdar som snittades (A210, A236 och A295) hade karaktären av härdgropar med skålformad botten och ett profildjup på ca 0,08 - 0,20 m.

En av härdarna, A210, omgav en något större sten, ca 0,35 m stor, mot vilken eldning troligtvis skett. Grop/nedgrävning A318, vars funktion står som oklar, undersöktes i sin helhet och bestod av homogen brun siltig sand med tydlig skålformad nedgrävningskant mot undergrunden.

Kolprov som samlades in från en av härdgroparna, A236, gav efter <sup>14</sup>C-analys en datering som föll inom äldre bronsålder, 1690-1500 f Kr (kalibrerat, 2 sigma).

Anl nr	Lab nr	Kal 2 sigma	Arkeologisk period
A236	Ua-64077	1690-1500 f Kr	Äldre bronsålder

## Tolkning

Samtliga anläggningars karaktär och läge gör att de bör ses som sammanhängande. Härdarnas urlakade fyllning pekar på en förhistorisk datering som bekräftas av <sup>14</sup>C-dateringen av en av härdgroparna till äldre bronsålder. Eftersom lämningarna tolkas som tillhörande en och samma kontext kan dateringen anses representera alla påträffade lämningar.

Lämningarna ligger inom området för gravfältet som sannolikt kan dateras till äldre järnålder (Ericsson och Stenvall 2013:15). Lämningarna visar att det har varit aktivitet på platsen även innan gravfältets anläggande.

Görs en utblick finns det en viss likhet vad gäller karaktär mellan de framkomna lämningarna och de två anläggningarna ca 50 m söderut inom boplats L2008:2446 (RAÄ Landeryd 358) – två förhistoriska diffusa gropar alternativt urlakade härdar med kol – som framkom vid utredningen 2010 (Stenvall 2012).

I ett ännu vidare perspektiv så har liknande lämningskontexter påträffats runt om i närområdet vid de undersökningarna som utfördes i samband med kommunens detaljplanupprättande under 2011. Inom flera av de lokaler som för- och slutundersöktes har det observerats enstaka eller mindre grupper av härdar, ofta tillsammans med stolphål eller andra nedgrävningar. Dessa har tolkats som temporära visten, d v s herdevisten, som vanligtvis brukar ses som en del av ett djurhållnings- och betessystem under yngre bronsålder

och äldre järnålder (Ericsson och Stenvall 2013:5). Det är inte omöjligt att aktuella härdar samt grop skulle kunna vara spår efter liknande aktiviteter, även om dessa har en något tidigare datering under bronsåldern. Det topografiska läget på lämningarna i en naturlig passage i landskapet, som sannolikt har använts som genomfart under lång tid, gör att det inte helt går att utesluta en sådan sorts aktivitet.

## Åtgärdsförslag

Påträffade lämningar är efter utförd undersökning dokumenterade och avgränsade inom aktuell exploateringsyta. Östergötlands museum gör bedömningen att gång- och cykelvägen kan anläggas som planerat utan några ytterligare arkeologiska åtgärder.

## Referenser

- Ajneborn, B. 2015. *Schaktkontroll inför nedläggning av VA-ledning, Inom RAÄ 312:1 och 358 på fastigheten Harvestad 9:1, Östergötland, Linköpings kommun, Harvestad socken*. Arkeologisk förundersökning. SHM, Arkeologiska uppdragsverksamheten. Rapport 2015:60. (RAÄ dnr. 3.4.2-1621-2015)
- Ericsson, A. & Stenvall, J. 2013. *Arkeologiska för- och slutundersökningar. Harvestad - en by i eklandskapet. Östergötland, Linköpings kommun, Landeryds socken, RAÄ 309, 312, 359, 375, 376, 377, 378, 379, 380, 381*. Riksantikvarieämbetet, UV Öst, rapport 2013:113. (RAÄ dnr 321-230-2011, 321-4263-2011, 321-1093-2012, 321-1270-2012)
- Helander, A. 2009. *Harvestad 9:1 m fl, södra Möjetorp, Landeryds socken, Linköpings kommun, Östergötland*. Kulturhistoriskt planeringsunderlag. Riksantikvarieämbetet PM RAÄ UV Öst 2009:27.
- Larsson, Lars Z. 1994. *Fördjupad översiktsplan Ullstämman - Sturefors, arkeologisk utredning, etapp 1, Landeryds och Vists socknar, Linköpings kommun, Östergötland*. RAÄ UV Linköping rapport 1994:73.
- Stenvall, J. 2012. *I utforskad skog och åker i Harvestad. Inför ny detaljplan i närheten av Harvestad, södra Möjetorp. Arkeologisk utredning, etapp 2 och arkeologisk förundersökning*. RAÄ UV rapport 2012:100. (RAÄ dnr 321-230-2011).

## Digitala källor

FMIS/Fornsök. <https://app.raa.se/open/fornsok/>





*Figur 6. A226, härd, i plan mot S. Foto: Linnéa Hernqvist, ÖM.*



*Figur 7. A295, härdgrop, i profil mot N. Foto: Linnéa Hernqvist, ÖM.*



## Tekniska uppgifter

Fastighet	Harvestad 9:1
Socken	Landeryd
Kommun	Linköping
Län och landskap	Östergötland
Fornlämningar	L2011:4250 (RAÄ Landeryd 312:1) och L2008:2446 (RAÄ Landeryd 358)
Fastighetskartans blad Koordinatsystem	64F 7e SV och 64F 6e NV SWEREF 99TM
Typ av undersökning	Arkeologisk undersökning i form av schaktningsövervakning
Lst beslut	2019-04-12
Lst dnr	431-1023-2019
Lst handläggare	Göran Gruber
ÖLM dnr	0075/19
ÖLM projektnr	001205
Undersöknings-id	201900862
Uppdragsgivare Kostnadsansvarig	Länsstyrelsen Östergötland Linköpings kommun
Projektledare Fältpersonal Rapportansvarig	Linnéa Hernqvist Mats Magnusson Linnéa Hernqvist
Fältarbete	2019-08-19
Foto Fynd Analyser	Digitala bilder Nej 1 st <sup>14</sup> C-analys
Grafik Renritning Grafisk form	Linnéa Hernqvist Lasse Norr Lasse Norr

Dokumentationsmaterialet förvaras på Östergötlands museum.

Ur allmänt kartmaterial  
ISSN 1403-9273

© Lantmäteriverket MS2008/06551  
Rapport 2019:72 © Östergötlands museum



# Appendix 1. Kalibrerad <sup>14</sup>C-datering



UPPSALA  
UNIVERSITET

Uppsala 2019-11-18

Linnéa Hernqvist  
Östergötlands länsmuseum  
Box 232  
581 02 LINKÖPING

Ångströmlaboratoriet  
Tandemlaboratoriet

Kol-14 gruppen

Besöksadress:  
Ångströmlaboratoriet  
Lägerhyddsvägen 1

Postadress:  
Box 529  
751 20 Uppsala

Telefon:  
018 – 471 31 24

Telefax:  
018 – 55 57 36

Hemsida:  
<http://www.tandemlab.uu.se>

E-post:  
[radiocarbon@physics.uu.se](mailto:radiocarbon@physics.uu.se)

## Resultat av <sup>14</sup>C datering av träkol från Landeryd 312:1, Linköping, Östergötlands län. (p 2520)

### Förbehandling av träkol och liknande material:

1. Synliga rottrådar borttages.
2. 1 % HCl tillsätts (8-10 timmar, under kokpunkten) (karbonat bort).
3. 1 % NaOH tillsätts (8-10 timmar, under kokpunkten). Löslig fraktion fällt genom tillsättning av konc. HCl. Fällningen som till största delen består av humusmaterial, tvättas, torkas och benämns fraktion SOL. Olöslig del, som benämns INS, består främst av det ursprungliga organiska materialet. Denna fraktion ger därför den mest relevanta åldern. Fraktionen SOL däremot ger information om eventuella föroreningars inverkan.

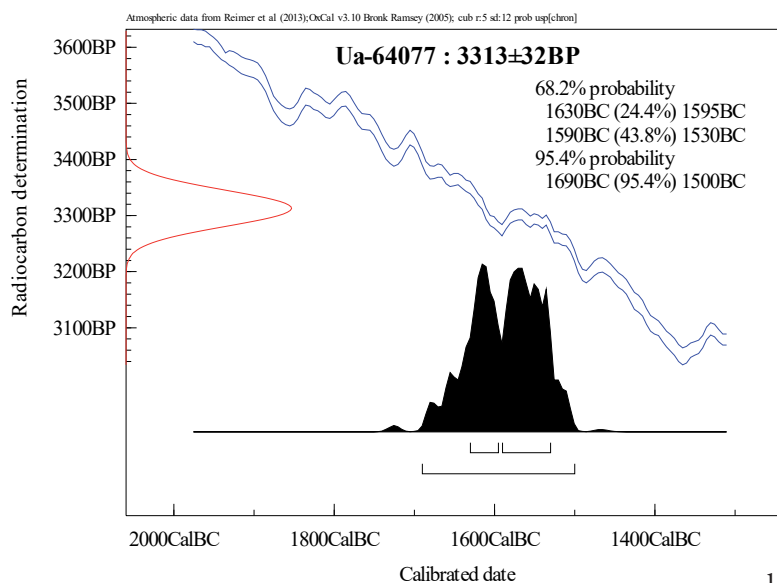
Före acceleratorbestämningen av <sup>14</sup>C-innehållet förbränns det tvättade och intorkade materialet, surgjort till pH 4, till CO<sub>2</sub>-gas som i sin tur grafiteras genom en Fe-katalytisk reaktion. I den aktuella undersökningen har fraktionen INS daterats.

### RESULTAT

Labnummer	Prov	δ <sup>13</sup> C‰ V-PDB	<sup>14</sup> C age BP
Ua-64077	A236	-24,7	3 313 ± 32

Med vänlig hälsning

Karl Håkansson / Lars Beckel



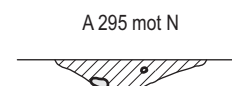
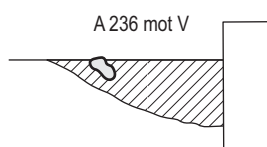
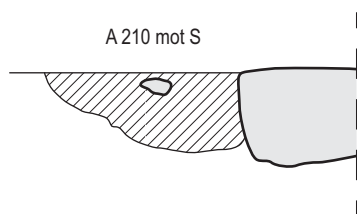
## Bilaga 1. Schaktbeskrivningar

Schakt	Längd m	Bredd m	Djup m	Fyllning	Undergrund	Övrigt
S256	3,2	1,6	0,4	Brun siltig sand och rikligt med sten från mindre sten till block, ca 0,05-0,7 m.	Gulbrun siltig sand och rikligt med sten från mindre sten till block, ca 0,05-0,7 m.	Inget av arkeologiskt intresse.
S260	4,4	1,6	0,55	Brun siltig sand, 0,3 m dj. Följt av brun lera med inslag av trämaterial (utfyllnad i svacka?). Sten och block i hela fyllningen.	Nådde ej undergrund.	Inget av arkeologiskt intresse.
S264	3,4	1,6	0,5	Brun siltig sand, 0,2 m dj. Följt av gulbrun lera samt silt (utfyllnad i svacka?). Sten och block i hela fyllningen.	Nådde ej undergrund.	Inget av arkeologiskt intresse.
S268	3,4	1,6	0,5	Brun siltig sand, 0,2 m dj. Följt av undergrund ned till schaktbotten. Mindre småsten i hela fyllningen.	Gulbeige lera.	Tidigare grävt VA-ledningsschakt i halva delen (södra) av aktuellt schakt i längsgående riktning. Inget av arkeologiskt intresse.
S272	3,4	1,6	0,3-0,4	Brun siltig sand med sten, ca 0,05-0,2 m st.	Gulbeige lera med sten, ca 0,05-0,2 m st.	Tidigare grävt VA-ledningsschakt i N delen i längsgående riktning. Inget av arkeologiskt intresse.
S276	3,3	1,6	0,1	-	-	Tidigare grävt VA-ledningsschakt i större delen av schaktet. Inget av arkeologiskt intresse.
S314	9	4,7	Ca 0,3-0,4	Brun siltig sand och rikligt med sten från mindre sten till block, ca 0,05-0,7 m.	Gulbrun grusig sand och rikligt med moränsten från mindre sten till block, ca 0,05-0,7 m.	A210, A226, A236, A250, A318, A280, A287, A295, A303. I schaktet framkom fläckvis med sotig jord in till hårdarna tolkade som utkast.



## Bilaga 2. Anläggningsbeskrivningar

Anl	Typ	Beskrivning	Schakt	Övrigt
A210	Härdgrop	I plan: 1 x 0,7 m. Rundad form. Fyllning av urlakad svartbrun sotig siltig sand med inslag av grus, något fet. Enstaka kolinslag. Enstaka skörbränd sten. Fyllningen ligger intill och delvis omkring en sten (ca 0,35 m st) vid vilken det troligtvis har eldats. I profil: 0,2 m djup. Skålformad botten. Fyllning, se planbeskr.	S314	Undersökt, ca 50 %.
A226	Härd	I plan: 0,8 x 0,7 m. Rund form. Fyllning av urlakad svartbrun sotig siltig sand, något fet. Grus och småsten i ytan.	S314	
A236	Härdgrop	I plan: 0,8 x 0,45 m. Okänd utbredning, fortsätter in i N schaktkant. Synlig del är rund i formen. Fyllning av urlakad svartbrun sotig siltig sand, något fet. Smågrusig i ytan. I profil: 0,15 m dj. Skålformad botten. Fyllning, se planbeskr., samt mindre kolfragment.	S314	Undersökt, ca 25 %. <sup>14</sup> C-datering: 1690-1500 f Kr (kalibrerat, 2 sigma).
A250	Härd	I plan: 0,3 m i diam. Rund form. Fyllning av urlakad gråbrun sotig sand med grus. Inte lika fet som övriga härdar.	S314	
A280	Härd	I plan: 0,5 x 0,4 m. Rund form. Fyllning av urlakad gråbrun sotig sand, något grusig.	S314	
A287	Härd	I plan: 0,6 x 0,5 m. Något oval form. Fyllning av urlakad gråbrun sotig sand, något grusig. Några stenar i ytan, ca 0,1 m st.	S314	Något osäker anläggning.
A295	Härdgrop	I plan: 0,45 x 0,4 m. Oregelbunden form. Fyllning av urlakad svart och fet sotig sand med grus. I profil: 0,08 m dj. Fyllning, se planbeskr.	S314	Undersökt, 50 %.
A303	Härd	I plan: 0,35 x 0,3 m. Rund form. Fyllning av urlakad gråbrun sotig sand, något småstenig och grusig. Rötter går igenom.	S314	
A318	Grop/ nedgrävning	0,95 x 0,65 m i plan. Oval form. Fyllning av homogen brun siltig sand. Skålformad botten. Tydlig nedgrävningskant mot undergrund. Sten i botten, 0,05-0,1 m st. En större sten i ytan, ca 0,3-0,35 m st.	S314	Undersökt, 100 %.















I augusti 2019 genomförde Östergötlands museum en schaktningsövervakning inom fastigheten Harvestad 9:1, Landeryds socken, Linköpings kommun, Östergötlands län. Undersökningen föranleddes av Linköpings kommuns planer på att anlägga en belyst gång- och cykelväg inom rubricerad fastighet. Undersökt sträcka uppmätte ca 70 m och löpte igenom ett gravfält med stensättningar och intill en boplats. Undersökningen utfördes genom söschaktsgrävning innan exploatering tog vid.

I ett av söschakten lokaliserat inom gravfältet framkom ett mindre område med nio närliggande anläggningar som utgjordes av åtta härdar/härdgropar samt en grop/nedgrävning. En av härdgroparna är med <sup>14</sup>C-analys daterad till äldre bronsålder.

ISSN 1403-9273

Rapport 2019:72