

Kabeldragning i närheten av Mantorp Park

RAÄ-nr Viby 22:1-2, 23:1, 30:1-2 och 54:1
RAÄ-nr Veta 34:1-4 och 36:1

Mörby, Dragestad m fl

Viby och Veta socknar

Mjölby kommun

Östergötlands län

Anders Olofsson



Kabeldragning i närheten av Mantorp Park

Innehåll

Sammanfattning	2
Arkeologisk bakgrund	4
Områdesbeskrivning.....	4
Syfte och metod.....	5
Resultat	6
Tekniska uppgifter	8
Bilaga 1. Schaktbeskrivningar	9
Bilaga 2. Anläggningsbeskrivningar	10
Bilaga 3. Ritningar	10
Bilaga 4. Kalibrerade ¹⁴ C-dateringar.....	11

*Omslagsbild: Schakt 8 med A1 under utgrävning.
Foto mot NNÖ, Anders Olofsson, ÖM.*

ÖSTERGÖTLANDS MUSEUM

ARKEOLOGI OCH BYGGNADSVÅRD

Box 232 • 581 02 Linköping • 013 - 23 03 00 • www.ostergotlandsmuseum.se

Sammanfattning

Östergötlands museum utförde 2-3 och 29 maj 2018 en arkeologisk undersökning i form av schaktningsövervakning inom områdena Mörby och Dragestad i Viby och Veta socknar i Mjölby kommun, Östergötlands län. Den arkeologiska undersökningen föranleddes av schaktning för elkabel.

Uppdragsgivare var Länsstyrelsen Östergötland och för kostnaderna stod Mjölby Kraftnät AB.

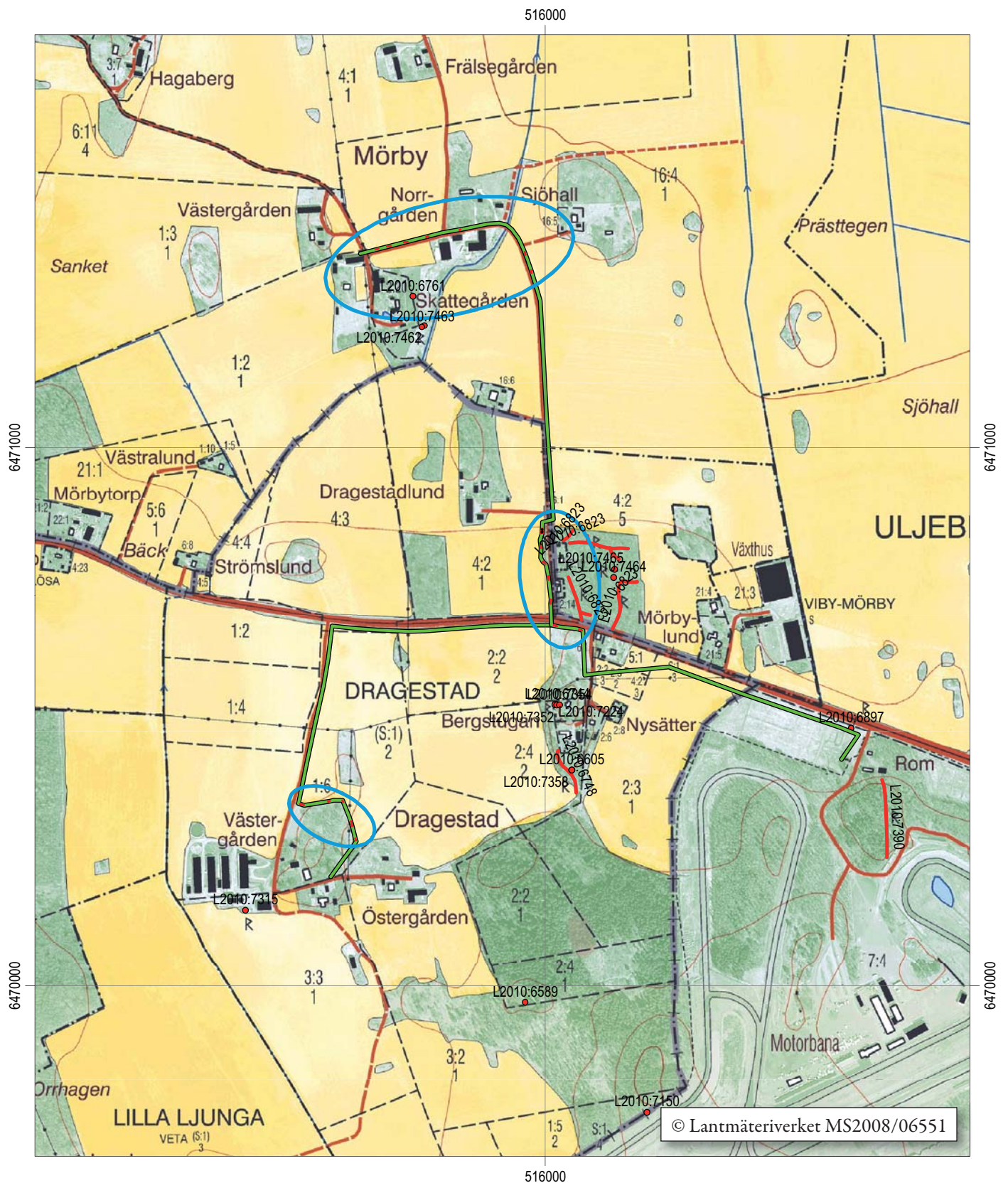
För att arbetsföretaget skulle löpa på så smidigt som möjligt utfördes den arkeologiska undersökningen genom att ett antal sökschakt drogs i förväg utefter den planerade ledningssträckan.

Sträckan som var aktuell för arkeologisk undersökning uppgick ursprungligen till totalt ca 2 700 m. Sammanlagt 19 sökschakt maskingrävdes, med en total längd av 113 m.

I Schakt 8, vid Dragestadlund och stensträngssystemet L2010:6823/Viby 54:1 m fl fornlämningar, påträffades två anläggningar: A1, en härd med kraftig sotfärgning och måttligt med skärvsten samt A2, en otydlig grop med skärvsten och kol/sot. A1 daterades till romersk järnålder, 20-220 e Kr och A2 fick en datering till yngre bronsålder, 1000-820 f Kr

Anders Olofsson
antikvarie





Figur 2. Utdrag ur digitala Fastighetskartan med undersökningssträckan markerad (grön). De tre delsträckorna markerade med blått. Skala 1:10 000.

Arkeologisk bakgrund

Mjölby Kraftnät AB inkom 2018-01-16 med en ansökan om tillstånd enligt KML till Länsstyrelsens kultur- och samhällsbyggnadsenhet i samband med planerat schaktarbete inom fornlämningsområdet för rubricerade fornlämningar i Mjölby kommun. Då arbetet berörde fornlämningar skickade Länsstyrelsen ett förfrågningsunderlag till Östergötlands museum (ÖM) 2018-03-06, varefter kostnadsberäkning inkom till Länsstyrelsen 2018-03-06.

Områdesbeskrivning

Schaktningkontrollerna utfördes inom huvudsakligen tre delsträckor, Delsträcka 1 vid Mörby, Delsträcka 2 vid Dragestadlund/Mörbylund och Delsträcka 3 vid Dragestad. Ursprungligen var det tänkt att schaktningsovervakning skulle ske även vid sträckningen precis norr om (vid parkeringen till) Mantorp Park, men denna utgick p g a ändrad sträckning. Samtliga schakt utom S13 söder om väg 206 togs upp i åkermark. S13 ligger på en liten höjd och markbeskaffenheten kan beskrivas som impediment/hagmark.

Vad gäller fornlämningar och övriga kulturhistoriska lämningar i närområdet kan nämnas två husgrunder vid gården Mörby, d v s **Delsträcka 1**, (L2010:6761/Viby 23:1 och L2010:7462/Viby 22:2) samt en runsten (L2010:7463/Viby 22:1). Den sistnämnda är dock flyttad till nuvarande plats från ett skifte nära Skänningevägen nu tillhörande Dragestadlund (uppgifter ur Fornsök).

Strax väster om **Delsträcka 2** finns ett stensträngssystem (L2010:6823/Viby 54:1), två stensättningar (L2010:7464/Viby 30:2 och L2010:7465/Viby 30:1) samt, söder därom, en skålgropsförekomst (L2010:6744, L2010:7224, L2010:7352, L2010:7354 samtliga Veta 34).

Även intill **Delsträcka 3** finns en skålgropsförekomst (L2010:7315/Veta 36:1). Ursprungligen var det tänkt att denna sträckning skulle gå närmare skålgropsförekomsten, men den slutliga dragningen kom att gå ca 150 m längre norrut.



Figur 3. Delsträcka 1. Utsnitt ur digitala Fastighetskartan. Skala 1:3000.

Syfte och metod

Syftet med den arkeologiska undersökningen i form av schaktningsövervakning var i första hand att tillse att fornlämning berördes så lite som möjligt. De fornlämningar som eventuellt framkom skulle dokumenteras avseende karaktär och omfattning samt om möjligt dateras.

Enligt Länsstyrelsens förfrågan och beslut skulle den arkeologiska undersökningen ske i form av schaktningsövervakning. Det bedömdes att det var lämpligast

ur samordningssynpunkt att den arkeologiska undersökningen genomfördes genom att ett antal sökschakt drogs utefter den planerade ledningssträckan. Vid undersökningen användes en skopbredd om 0,45 m.

Dokumentationen har skett med hjälp av skriftlig beskrivning, inmätning med DGPS, RTK-GPS och manuell inmätning samt digital fotografering. Dokumentationsmaterialet förvaras på Östergötlands museum.



Figur 4. Delsträcka 2. Utsnitt ur digitala Fastighetskartan. Skala 1:1500.

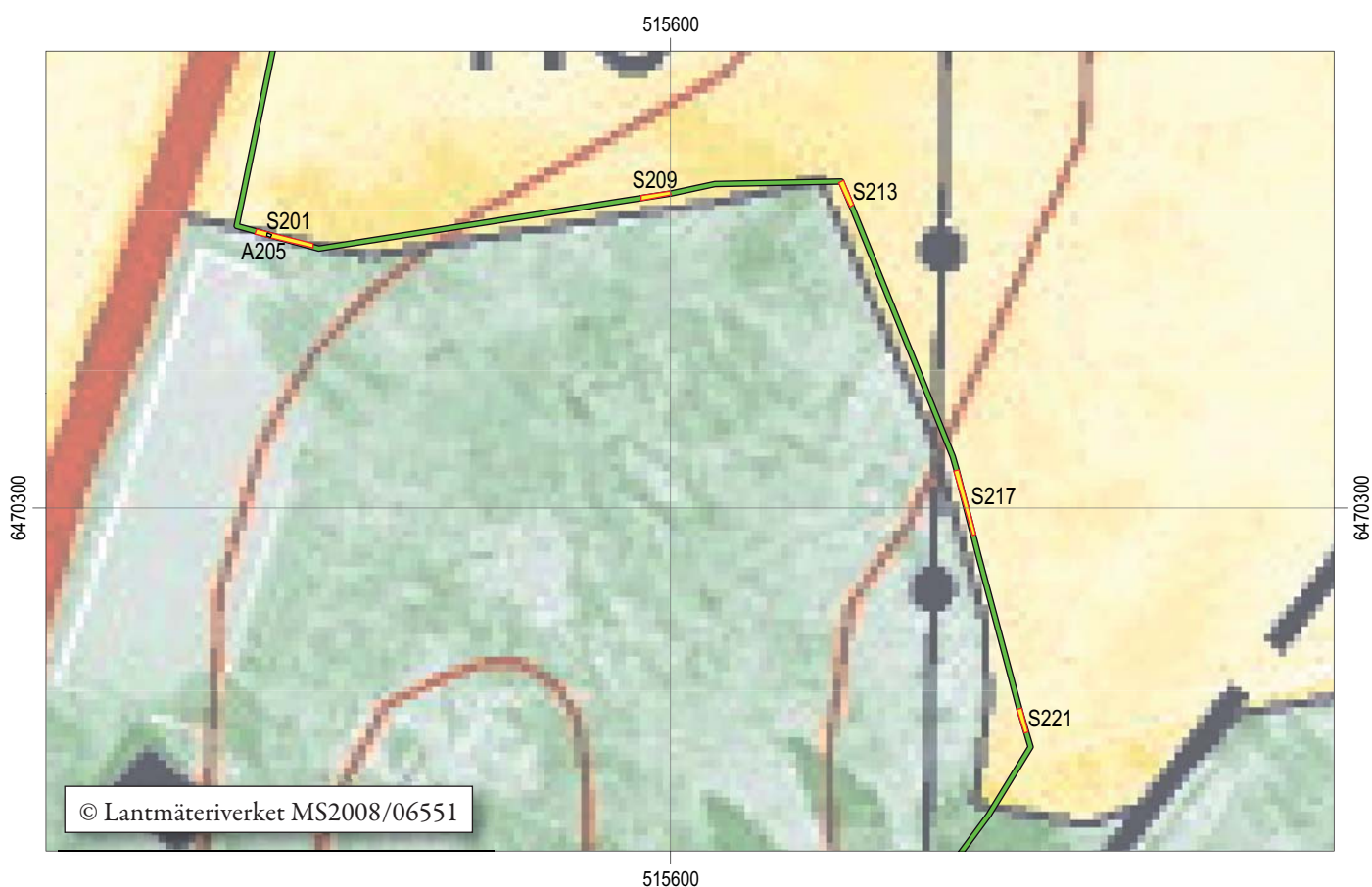
Resultat

Inom **Delsträcka 1**, vid gården Mörby, grävdes sju schakt. Inom en sträcka av ca 135 m vid Norrgården och österut mot Sjöhall togs inga schakt upp, dels p g a att sträckningen delvis följde gamla kabelschakt, dels för att vissa partier var för blöta för att grävas med maskin. Inget av arkeologiskt intresse framkom inom Delsträcka 1.

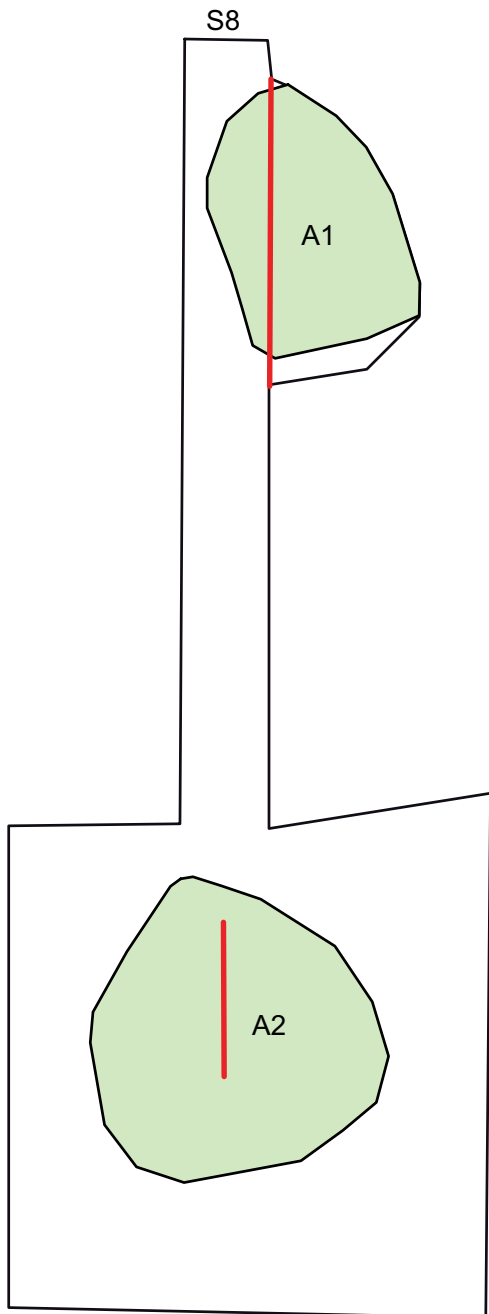
Delsträcka 2 berörde Dragestadlunds ägor, väster om vägen till Mörby. Även här drogs sju schakt. I detta område framkom en härd (A1) med kraftig sotfärgning och måttligt med skärvsten samt en otydlig grop (A2) med skärvsten och kol/sot. A1 daterades till romersk järnålder, 20 - 220 e Kr och A2 fick en datering till yngre bronsålder, 1000 - 820 f Kr. Trots att anläggningarna låg endast dryga tre meter från varandra så skiljer det

alltså närmare 1000 år mellan dateringarna. Detta får tolkas som att platsen besökts vid skilda tillfällen under förhistorien. Måhända kan gropen med bronsåldersdatering sättas i samband med skålgropsförekomsterna i omgivningarna, och härden med järnåldersdateringen skulle kunna kopplas till området med stensträngssystemet och stensättningarna som tar sin början ca 40 m österut (se under Områdesbeskrivning ovan).

Den sydligaste sträckan, **Delsträcka 3**, var belägen vid gården Dragestad. Här grävdes fem schakt. Längs denna sträcka framkom i den västra delen av ytan en diffus, svag mörkfärgning med enstaka skörbrända stenar, A205. I övrigt påträffades inget av arkeologiskt intresse i detta område. Det skall tilläggas att en längre sträcka inom Delsträcka 3 drogs i redan befintligt kabelschakt.



Figur 5. Delsträcka 3. Utsnitt ur digitala Fastighetskartan. Skala 1:1000.



Figur 6. Schakt 8 med A1 och A2. Skala 1:50.



Figur 7. A1. Foto mot Ö, Anders Olofsson, ÖM.



Figur 8. A2. Foto mot Ö, Anders Olofsson, ÖM.

Tekniska uppgifter

Fastighet	Flera
Socken/stad	Viby och Veta
Kommun	Mjölby
Län och landskap	Östergötland
Fornlämningsnummer	Viby 22:1, 22:2, 23:1, 30:1-2, 54:1 Veta 34:1-4, 36:1
Digitala fastighetskartans blad	64F 7b SO
Koordinatsystem	SWEREF 99 TM
Höjdsystem	RH2000
Mätteknik	DGPS, RTK och manuell inmätning
Typ av undersökning	Arkeologisk undersökning i form av schaktningsövervakning
Länsstyrelsens dnr	431-2568-18
Länsstyrelsens handläggare	Magnus Reuterdahl
ÖM dnr	0089/18
ÖM projektnr	000907
ÖM Intrasisnr	-
Beställare	Mjölby Kraftnät AB
Kostnadsansvarig	Mjölby Kraftnät AB
Projektledare	Anders Olofsson
Biträdande projektledare	-
Personal	Helén Romedahl
Fältarbetstid	2018-05-02--03, 2018-05-29
Totalt undersöktes	113 löpmeter
Fynd	Inga fynd tillvaratogs
Foto	Digitala
Analys	¹⁴ C-analys
Grafik	Anders Olofsson
Renritning	Lasse Norr
Grafisk form	Lasse Norr

Dokumentationsmaterialet förvaras på Östergötlands museum.

Ur allmänt kartmaterial © Lantmäteriverket MS2008/06551
ISSN 1403-9273 Rapport 2019:12 © Östergötlands museum

Bilaga 1. Schaktbeskrivningar

Schakt	Längd, m	Bredd, m	Djup, m	Fyllning	Undergrund	Övrigt
1	5	0,45	0,45	Matjord	Brun lera	Spridda kol-/sotfläckar, tegel
2	6	0,45	0,40	Matjord	Brun lera	Inget av arkeologiskt intresse
3	7	0,45	0,40	Matjord	Brun lera	Tegel
4	5	0,45	0,40	Matjord	Brun lera	Enstaka ben
5	2	0,45	0,45	Omrört	Ej uppnådd	Kabelschakt, stört
6	5	0,45	0,35-0,70	Matjord	Mörkbrun lera	Enstaka tegel
7	5	0,45	0,50	Matjord	Mörkbrun lera	Inget av arkeologiskt intresse
8	8	Se inmättn.	0,50	Matjord	Gulbrun lera	Tegel i fyllningen. A1 och A2
9	9	0,45	0,50	Matjord	Brun lera	Moränsten i både fyllning och undergrund. Inget av arkeologiskt intresse
10	6	0,45	0,40	Matjord	Brun, grusig silt	Inget av arkeologiskt intresse
11	7	0,45	0,40	Matjord	Brun, grusig lera. Småsten	Inget av arkeologiskt intresse
12	8	0,45	0,90	Matjord	Grusig, siltig lera	En del sten. Diffus nedgrävning med "matjordsfyllning" ner till ca 0,8 m. Avskrädesgrop, historisk tid? Enstaka obrända ben och tegel i gropen.
13	6	0,45	0,50	Matjord	Brun lera	Både fyllningen och undergrunden steniga. Inget av arkeologiskt intresse.
14	6	0,45	0,35	Matjord	Gulbrun lera	Inget av arkeologiskt intresse.
201	8	0,45	0,40-0,60	Matjord	Gulbrun lera	A 205
209	4	0,45	-	-	-	Omrört, kabelschakt
213	4	0,45	-	-	-	Även här delvis omrört, kabelschakt
217	9	0,45	0,60	Matjord, ställvis morängrus	Lera, ställvis moränsten	Även större stenar. Inget av arkeologiskt intresse.
221	3	0,45	1,00	Matjord	Gulbrun silt	Stora stenar i N. Omrört djupt ner med tegel i S

Bilaga 2. Anläggningsbeskrivningar

A1 (L2019:1404)

Härd, oregelbunden, ca 1,7 x 1,1 m, N-S (osäker begränsning mot öster) och 0,25 m h. Måttligt med skärvsten, 0,1-0,2 m stora. Framkom på 0,25 m djup. Rikligt med kol och sot. Kolprov 1 togs i anläggningen. Provet ¹⁴C-daterades till romersk järnålder, 20-220 e Kr.

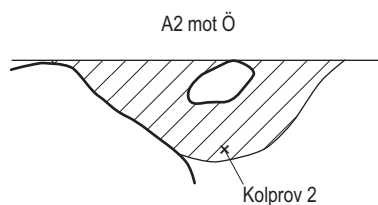
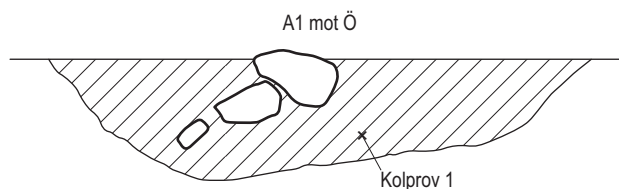
A2 (L2019:1405)

Grop med enstaka skärvsten och kol/sot. Anläggningen avtecknade sig först som ett diffust område med kol/sot inom en närmast rund yta ca 1,8 m i diam. Otydlig nedgrävning, kol- och sotkoncentrationen blev dock tydligare mot botten. Här ritades profil (på ett djup av ca 0,2 m från markytan). Anläggningen begränsades av ett markfast stenblock mot norr. Kolprov 2 togs i anläggningen. Provet ¹⁴C-daterades till yngre bronsålder, 1000-820 f Kr. Ledningen drogs i en båge väster om anläggningen och det markfasta blocket.

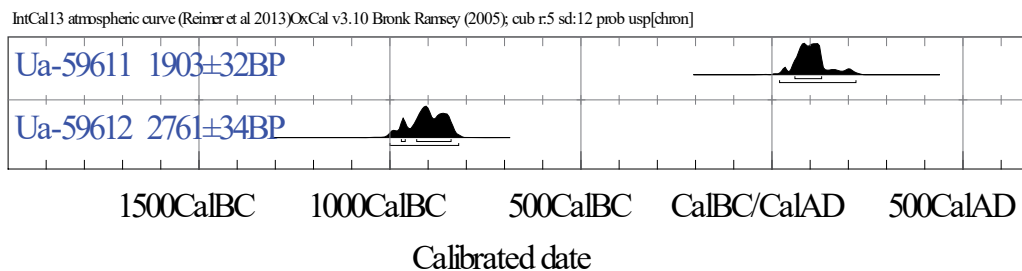
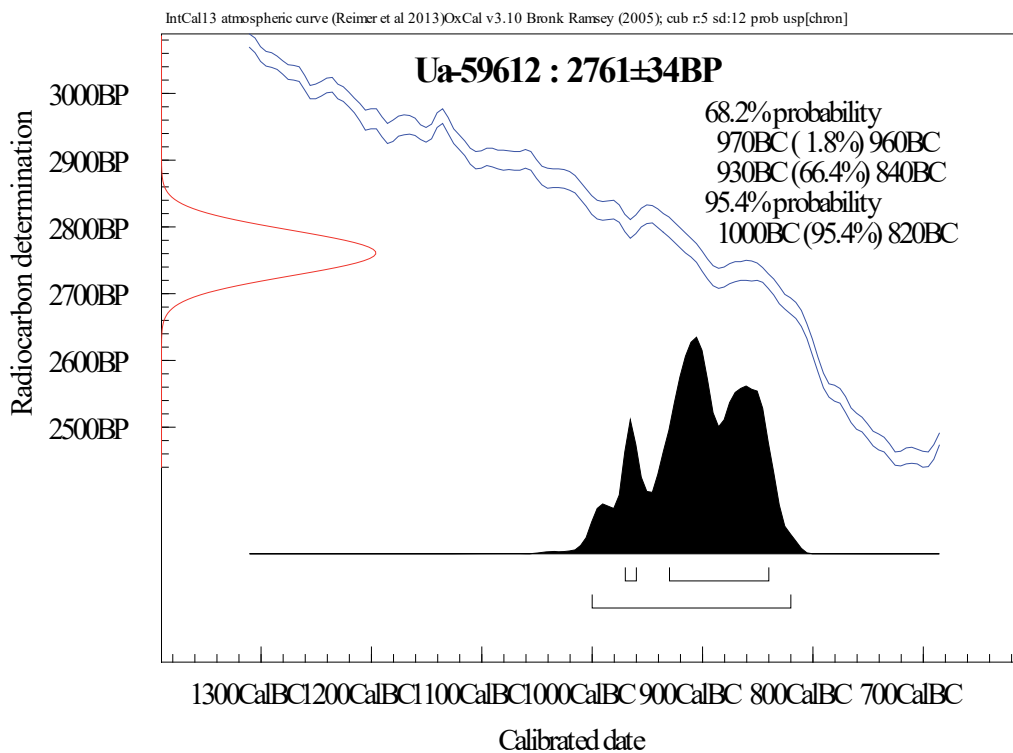
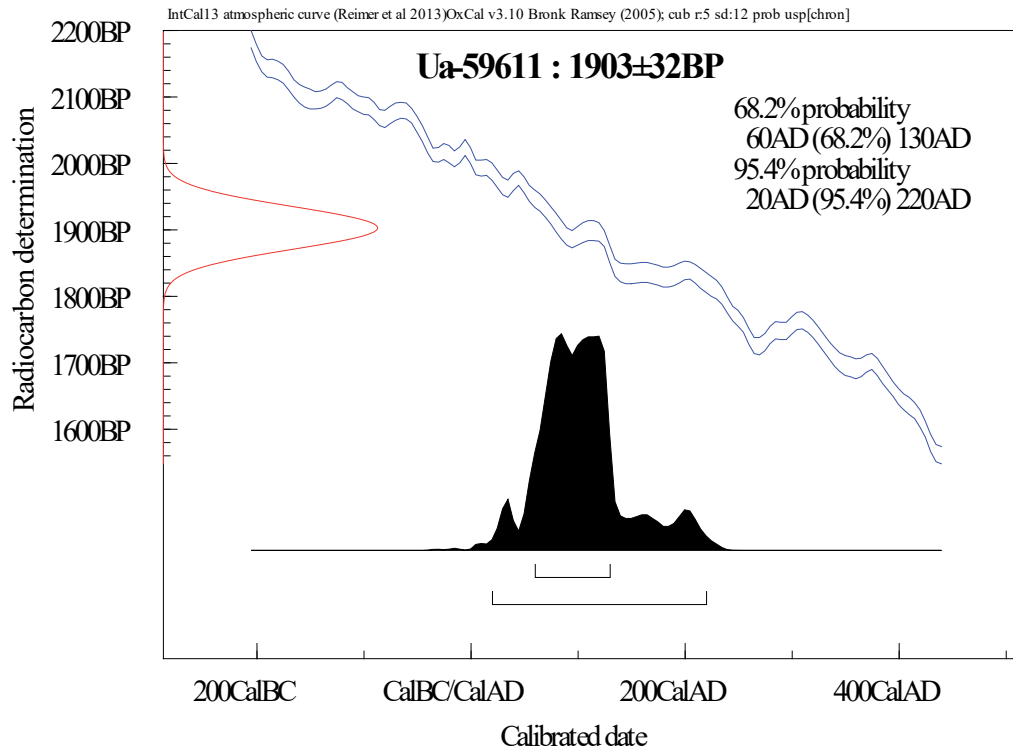
A205

En diffus, svag mörkfärgning, 0,6x0,4 m med enstaka skörbrända stenar. Fortsätter in i schaktets norra och södra väggar. Framkom på 0,25 m djup och fortsatte ner till 0,6 m.

Bilaga 3. Ritningar



Bilaga 4. Kalibrerade ¹⁴C-dateringar



Östergötlands museum utförde i maj 2018 en arkeologisk undersökning i form av schaktningsövervakning inom områdena Mörby och Dragestad i Viby och Veta socknar i Mjölby kommun, Östergötlands län. Den arkeologiska undersökningen föranleddes av schaktning för kabel.

För att arbetsföretaget skulle löpa på så smidigt som möjligt utfördes den arkeologiska undersökningen genom att ett antal sökschakt drogs i förväg utefter den planerade ledningssträckan.

Sträckan som var aktuell för arkeologisk undersökning uppgick ursprungligen till totalt ca 2 700 m. Sammanlagt 19 sökschakt maskin-grävdes, med en total längd av 113 m.

I Schakt 8, vid Dragestadlund och stensträngssystemet L2010:6823/Viby 54:1 m fl fornlämningar, påträffades två anläggningar: A1, en härd med kraftig sotfärgning med måttligt med skärvsten och A2, en otydlig grop med skärvsten och kol/sot. A1 daterades till romersk järnålder, 20-220 e Kr och A2 fick en datering till yngre bronsålder, 1000-820 f Kr.

ISSN 1403-9273

Rapport 2019:12