

# Vid två stensättningar inom Stämna 5:1, Askeby

RAÄ-nr Askeby 162:1-2

Stämna 5:1

Askeby socken

Linköpings kommun

Östergötlands län

Per Nilsson





# Vid två stensättningar inom Stämna 5:1, Askeby

## Innehåll

Sammanfattning .....	2
Inledning .....	5
Syfte och metod .....	5
Resultat .....	5
Tekniska uppgifter .....	6

*Omslagsbild: Förundersökningsområdet med sökschakt. Mot nordväst. Foto Per Nilsson, ÖM.*

**ÖSTERGÖTLANDS MUSEUM**

**ARKEOLOGI OCH BYGGNADSVÅRD**

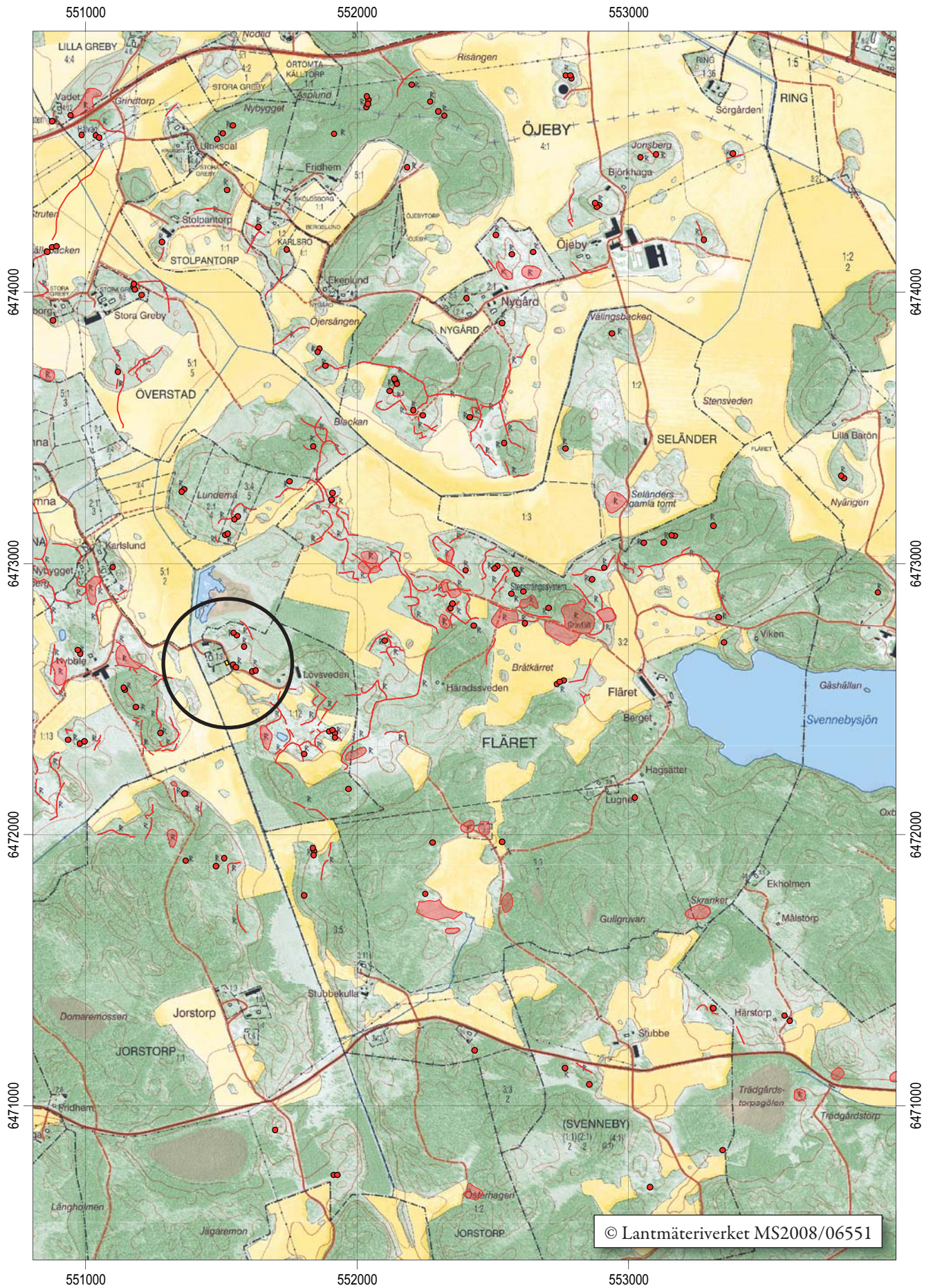
Box 232 • 581 02 Linköping • 013 - 23 03 00 • [www.ostergotlandsmuseum.se](http://www.ostergotlandsmuseum.se)

## Sammanfattning

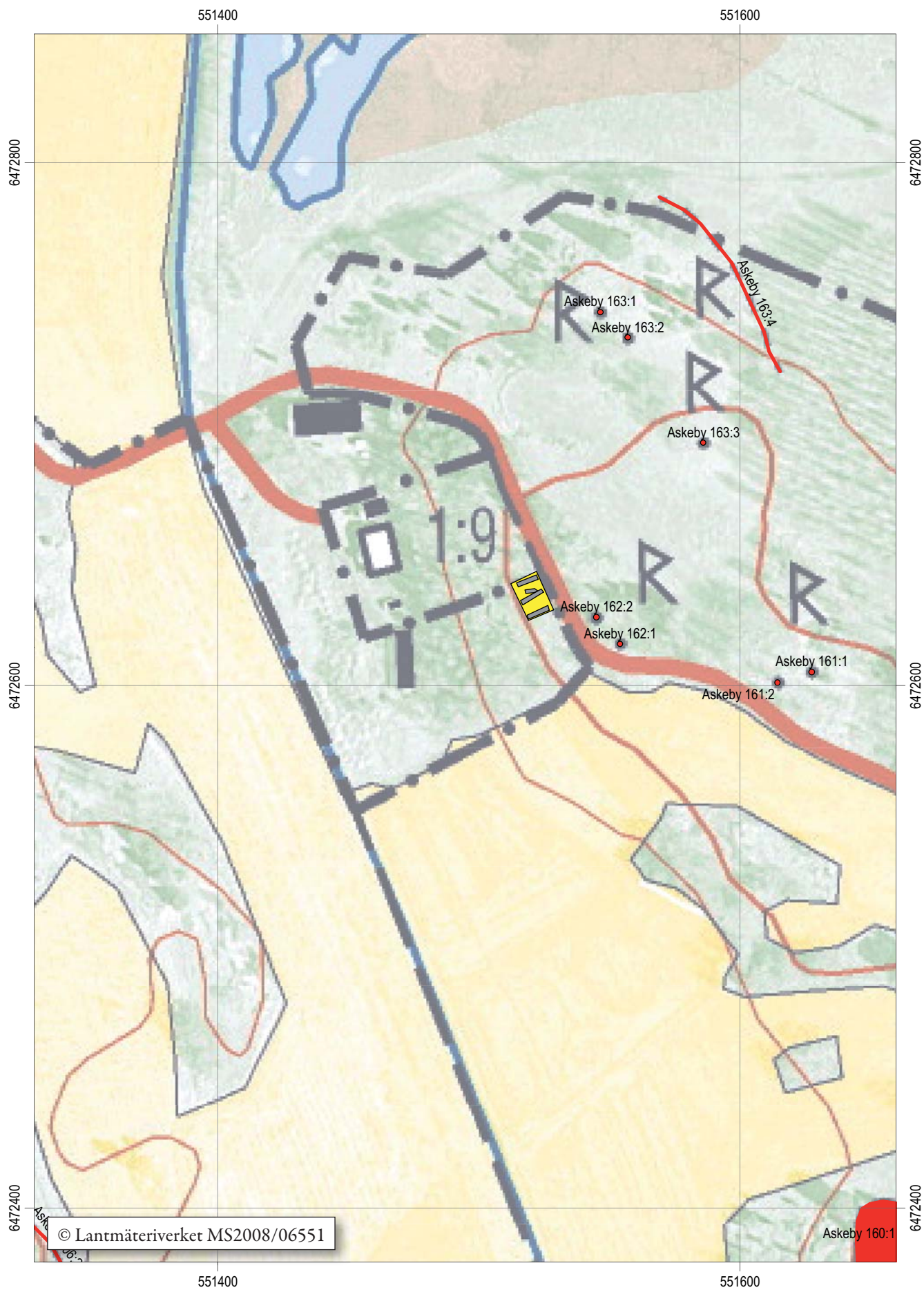
Östergötlands museum genomförde i juni 2019 en arkeologisk förundersökning i avgränsande syfte inför planerat husbygge inom fastigheten Stämna 5:1, Askeby socken, Linköpings kommun. Undersökningsområdet var beläget ett tjugotal meter väster om två stensättningar, Askeby 162:1-2 (L2012:1061, L2012:909). Fyra sökschakt togs upp med grävmaskin inom en 25 x 15 m stor yta. Inga spår av gravar eller boplatslämningar kunde konstateras. Arbetet utfördes efter beslut av Länsstyrelsen Östergötland.

Per Nilsson  
antikvarie





Figur 2. Utdrag ur digitala Fastighetskartan med undersökningsområdet markerat. Skala 1:10 000.



Figur 3. Utsnitt ur Digitala fastighetskartan med schakten samt närliggande fornlämningar markerade. Skala 1:2000.

## Inledning

Östergötlands museum har genomfört en arkeologisk förundersökning i avgränsande syfte inför ett planerat husbygge inom fastigheten Stämna 5:1, Askeby socken, Linköpings kommun. Området söder om Roxen och öster om Linköping är mycket fornlämningsrikt och i trakten kring Askeby utgörs dessa lämningar framför allt av gravar, gravfält och förhistoriska hägnadssystem i form av nedrasade stenmurar, så kallade stensträngar. I nära anslutning till det nu aktuella området finns två kända gravar/stensättningar; Askeby 162:1-2 (L2012:1061, L2012:909). I närområdet till stensättningar påträffas ofta ytterligare gravar och boplatslämningar som idag är dolda under mark och Länsstyrelsen gjorde bedömningen att det inom det aktuella området kunde förekomma såväl gravar under plan mark som boplatslämningar.

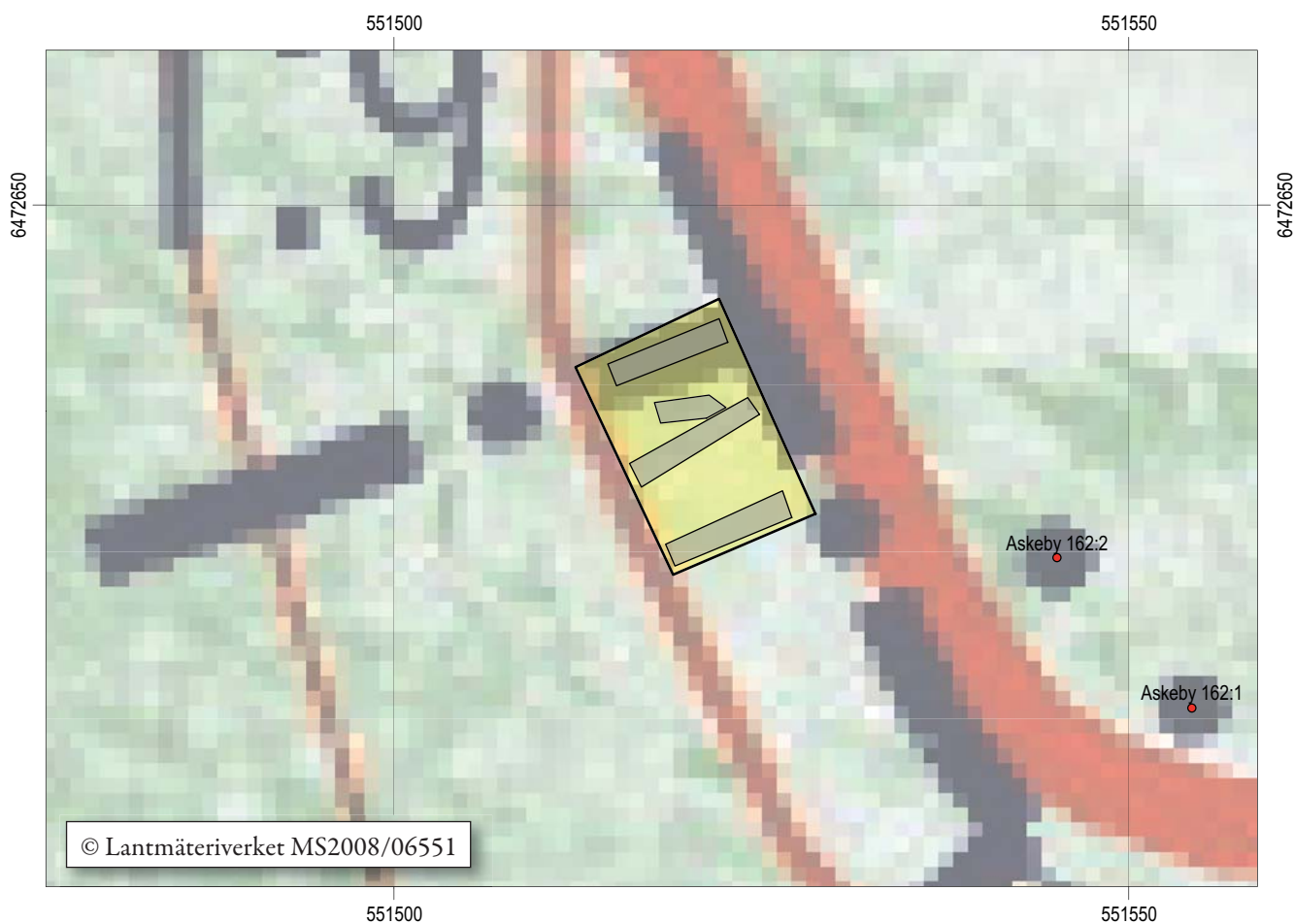
Arbetet utfördes efter beslut av Länsstyrelsen Östergötland. Kostnadsansvarig var Peter Junhammar. Projekt- och fältarbetsansvarig var Per Nilsson.

## Syfte och metod

Syftet med den arkeologiska undersökningen var att fastställa om de kända fornlämningarna fortsatte in i det aktuella arbetsområdet samt att undersöka om det fanns andra typer av fornlämningar inom detta område. Om fornlämningar framkom vid schaktningen skulle dessa dokumenteras avseende karaktär och omfattning samt om möjligt dateras. Undersökningen utfördes i form av sökschaktsgrävning med traktorgrävare.

## Resultat

Det aktuella området var beläget i svagt sydvästsluttande hagmark med enstaka uppstickande stenar, ett tjugotal meter väster om de ovan nämnda gravarna. Fyra schakt togs upp inom området till en sammanlagd längd av ca 35 m och ett djup av ca 0,30 - 0,40 m. I samtliga schakt bestod fyllningen av moränsten och sand samt rikligt med mindre stenar. Inget av arkeologiskt intresse påträffades i schakten.



Figur 4. Utsnitt ur Digitala fastighetskartan med schakten samt närliggande fornlämningar markerade. Skala 1:500.

## Tekniska uppgifter

Fastighet	Stämna 5:1
Socken/stad	Askeby
Kommun	Linköping
Län och landskap	Östergötland
Fornlämningsnummer	Askeby 162:1-2 (L2012:1061, L2012:909)
Digitala fastighetskartans blad	64F 7f SV
Koordinatsystem	SWEREF 99 TM
Höjdsystem	RH 2000
Mätteknik	RTK
Typ av undersökning	Arkeologisk förundersökning
Länsstyrelsens dnr	431-2585-2019
Länsstyrelsens handläggare	Magnus Reuter Dahl
ÖM dnr	0116/19
ÖM projektnr	001212
ÖM Intrasisnr	-
Beställare	Peter Junhammar
Kostnadsansvarig	Peter Junhammar
Projektledare	Per Nilsson
Biträdande projektledare	-
Personal	-
Fältarbetstid	2019-06-27
Totalt undersöktes	35 löpmeter schakt, ca 60 m <sup>2</sup>
Fynd	-
Foto	Digitala
Analyser	-
Grafik	Per Nilsson
Renritning	-
Grafisk form	Lasse Norr

Dokumentationsmaterialet förvaras på Östergötlands museum.

Ur allmänt kartmaterial © Lantmäteriverket MS2008/06551  
ISSN 1403-9273 Rapport 2019:49 © Östergötlands museum









Östergötlands museum genomförde i juni 2019 en arkeologisk förundersökning i avgränsande syfte inför planerat husbygge inom fastigheten Stämna 5:1, Askeby socken, Linköpings kommun. Undersökningsområdet var beläget ett tjugotal meter väster om två stensättningar, Askeby 162:1-2 (L2012:1061, L2012:909).

Fyra sökschakt togs upp med grävmaskin inom en 25 x 15 m stor yta. Inga spår av gravar eller boplatslämningar kunde konstateras.

ISSN 1403-9273  
Rapport 2019:49