

# Ny markkabel i Borensberg

L2008:268 och 269 samt 2008:5788  
(RAÄ-nr Brunneby 135, 136 och 149)

Brunneby - Hälla 1:297

Brunneby socken

Motala kommun

Östergötlands län

Anders Olofsson







# Sammanfattning

Östergötlands museum utförde i juli 2018 en arkeologisk undersökning i form av schaktningsövervakning i samband med schaktning för nedläggning av ny markkabel på fastigheten Brunneby-Hälla 1:297 i Borensberg, Brunneby socken, Motala kommun, Östergötlands län.

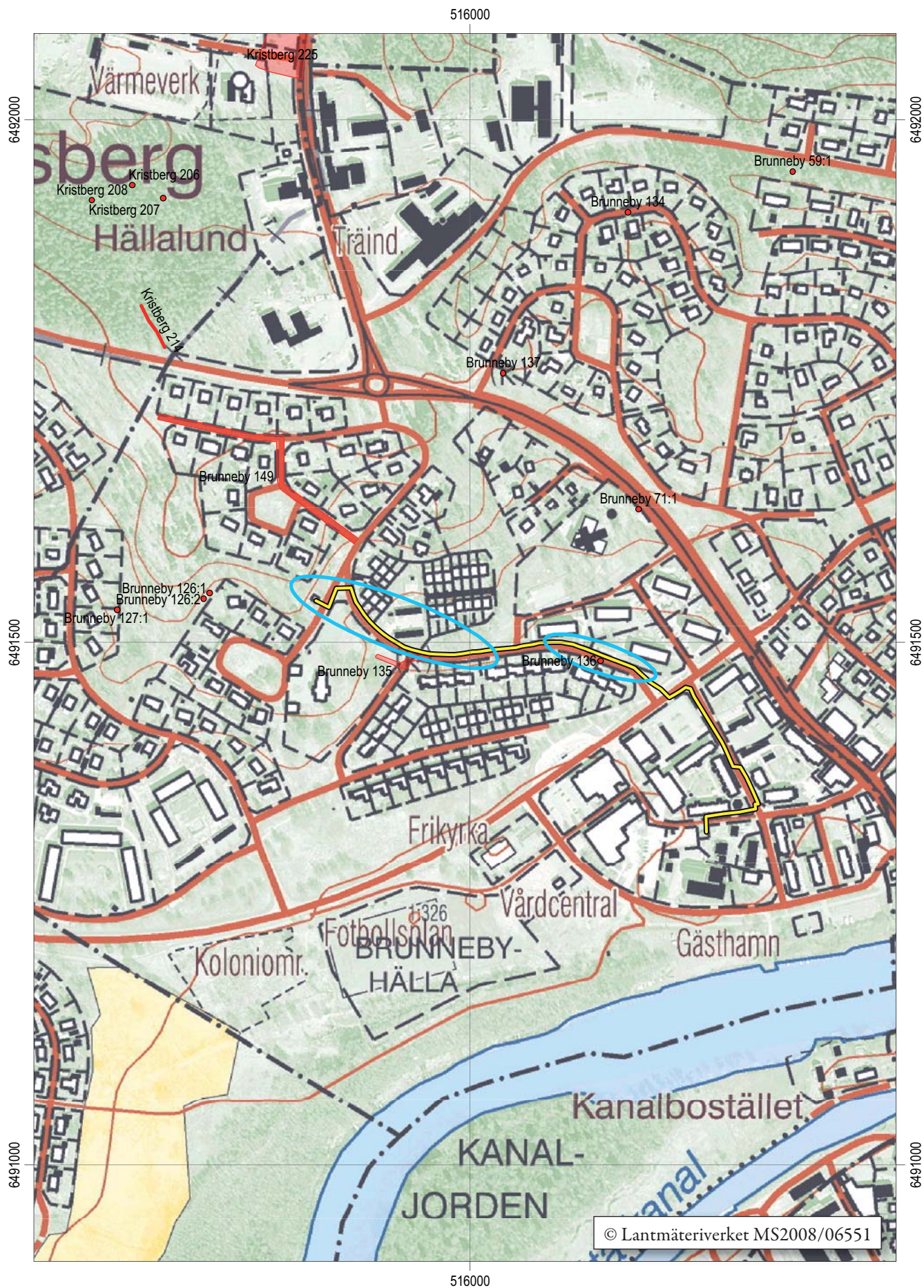
Sammanlagt övervakades ca 80 löpmeter schakt. Vid schaktningsövervakningen framkom inget av arkeologiskt intresse.

Anders Olofsson  
antikvarie



*Omslagsbild: Det undersökta schaktet. Foto mot Ö, Anders Olofsson, ÖM.*





Figur 2. Utdrag ur digitala Fastighetskartan med undersökningssträcka markerad. Skala 1:5 000.



## Antikvarisk bakgrund

KEWAB inkom 2018-02-14 med en ansökan om tillstånd enligt KML till Länsstyrelsens kultur- och samhällsbyggnadsenhet i samband med planerat schaktarbete inom fornlämningsområdena för rubricerade fornlämningar i Motala kommun. Då arbetet berörde fornlämningar skickade Länsstyrelsen ett förfrågningsunderlag till Östergötlands museum 2018-04-12, varefter kostnadsberäkning inkom till Länsstyrelsen 2018-04-25.

Uppdragsgivare var Länsstyrelsen Östergötland och för kostnaderna stod Vattenfall Eldistribution AB.

## Områdesbeskrivning

Det aktuella området är beläget i centrala Borensberg. Schaktningen skedde inom fornlämningsområdena för fornlämningarna RAÄ-nr Brunneby 135 (boplats, datering till senneolitikum/äldre bronsålder), 136 (hårdrest) och 149 (boplats i form av kulturlager med datering till medeltid).

## Syfte och metod

Syftet med den arkeologiska undersökningen i form av schaktningsövervakning var i första hand att tillse att fornlämning berörs så lite som möjligt. De fornlämningar som eventuellt framkom skulle dokumenteras

avseende karaktär och omfattning samt om möjligt dateras.

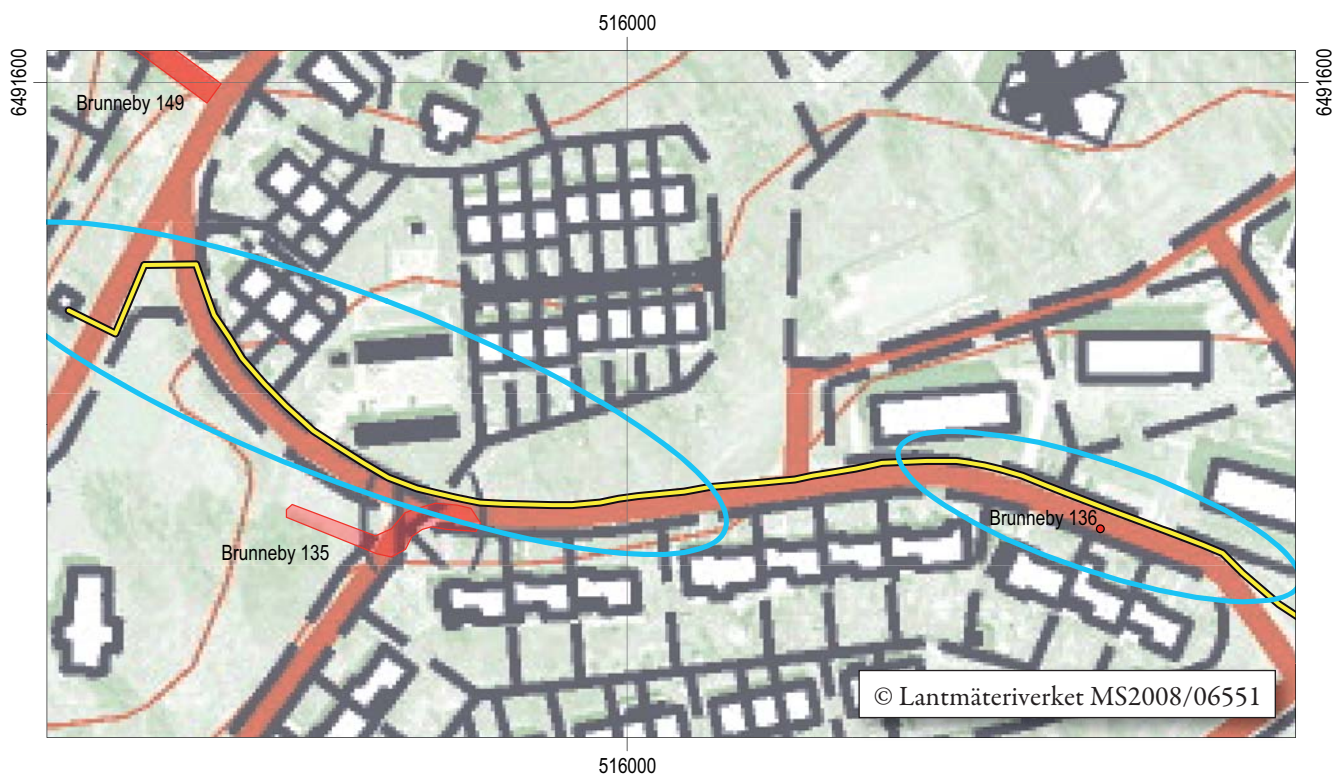
Enligt Länsstyrelsens förfrågan och beslut skulle den arkeologiska undersökningen ske i form av schaktningsövervakning. Vid undersökningen användes en skopbredd om 0,50 m.

Dokumentationen har skett med hjälp av skriftlig beskrivning samt digital fotografering. Dokumentationsmaterialet förvaras på Östergötlands museum.

## Resultat

Efter ett första besök på platsen konstaterades att de aktuella schaktningarna skulle ske inom befintliga schakt för den elkabel som skulle ersättas. Även fjärrvärme berörde ställvis den aktuella sträckningen. Eftersom hela arbetet enbart berörde redan störda lager gjordes endast en övervakning av ca 30 m av sträckningen (den östligaste delen, öster om RAÄ-nr 136) vid besöket 2018-07-02. En kompletterande kontroll gjordes 2018-07-04 av ca 50 m av sträckningen vid RAÄ-nr 135. Även nu konstaterades att sträckningen exakt följde den befintliga sträckningen, och alltså inte omfattade orörda jordmassor. Östergötlands museum ansåg att fortsatt schaktning kunde fortgå utan vidare arkeologisk medverkan.

Inget av arkeologiskt intresse framkom vid schaktningsövervakningen.



Figur 3. Utdrag ur digitala Fastighetskartan med de övervakade undersökningssträckorna markerade. Skala 1:2 000.

## Tekniska uppgifter

Fastighet	Brunneby-Hälla 1:297
Socken/stad	Brunneby
Kommun	Motala
Län och landskap	Östergötland
Fornlämningsnummer	RAÄ-nr 135 (L2008:268), 136 (L2008:269) och 149 (L2008:5788)
Digitala fastighetskartans blad	64F 9b SO
Koordinatsystem	SWEREF 99 TM
Höjdsystem	RH2000
Mätteknik	RTK-GPS
Typ av undersökning	Arkeologisk undersökning i form av schaktningsövervakning
Länsstyrelsens dnr	431-1842-18
Länsstyrelsens handläggare	Magnus Reuterdahl
ÖM dnr	0129/18
ÖM projektnr	000935
ÖM Intrasisnr	-
Beställare	Vattenfall Eldistribution AB
Kostnadsansvarig	Vattenfall Eldistribution AB
Projektledare	Anders Olofsson
Biträdande projektledare	-
Personal	-
Fältarbetstid	2018-07-02 och 2018-07-04
Totalt undersöktes	ca 80 löpmeter
Fynd	Inga fynd tillvaratogs
Foto	Digitala
Analys	-
Grafik	Anders Olofsson
Renritning	-
Grafisk form	Lasse Norr

Dokumentationsmaterialet förvaras på Östergötlands museum.

Ur allmänt kartmaterial © Lantmäteriverket MS2008/06551  
ISSN 1403-9273 Rapport 2019:61 © Östergötlands museum



Östergötlands museum utförde i juli 2018 en arkeologisk undersökning i form av schaktningsövervakning i samband med schaktning för nedläggning av ny markkabel på fastigheten Brunneby-Hälla 1:297 i Borensberg, Brunneby socken, Motala kommun, Östergötlands län.

Sammanlagt övervakades ca 80 löpmeter schakt. Vid schaktningsövervakningen framkom inget av arkeologiskt intresse.

ISSN 1403-9273

Rapport 2019:61