

# Ny belysning i Asylenparken

L 2010:1734

Kv Asylen 10

Vadstena stad och kommun

Östergötlands län

Emma Karlsson



## Tekniska och administrativa uppgifter

Fastighet	kv Asylen 10
Socken	Vadstena
Kommun	Vadstena
Län och landskap	Östergötland
Fornlämning nr	L2010:1734
Digitala fastighetskartans blad	64E 7j NV
Koordinatsystem	SWEREF 99TM
Höjdsystem	-
Mätteknik	RTK-GPS
Typ av undersökning	Arkeologisk undersökning i form av schaktningsövervakning
Länsstyrelsens dnr	431-16836-2019
Länsstyrelsens handläggare	Göran Gruber
ÖM dnr	0368/19
ÖM projektnr	001362
ÖM Intrasisnr	-
Beställare	Vadstena Fastighets AB
Kostnadsansvarig	Vadstena Fastighets AB
Projektledare	Emma Karlsson
Personal	-
Fältarbetstid	18-19 dec 2019
Sträcka	170 m
Fynd	Nej
Foto	Ja (digitalt)
Analyser	Nej
Grafik	Emma Karlsson
Renritning	Lasse Norr
Grafisk form	Lasse Norr

Dokumentationsmaterialet förvaras på Östergötlands museum.

Ur allmänt kartmaterial  
ISSN 1403-9273

© Lantmäteriverket MS2008/06551  
Rapport 2020:7 © Östergötlands museum

# Ny belysning i Asylenparken

## Innehåll

Sammanfattning .....	2
Inledning .....	4
Arkeologisk bakgrund .....	4
Syfte och metod .....	4
Resultat .....	5
Referenser .....	7
Bilaga 1. Ritningar .....	8
Bilaga 2. Schakt- och anläggningsbeskrivningar .....	9

*Omslagsbild: Pågående schaktning i Asylenparken. Foto Emma Karlsson, ÖM.*

**ÖSTERGÖTLANDS MUSEUM**

**ARKEOLOGI OCH BYGGNADSVÅRD**

Box 232 • 581 02 Linköping • 013 - 23 03 00 • [www.ostergotlandsmuseum.se](http://www.ostergotlandsmuseum.se)

# Sammanfattning

Östergötlands museum genomförde i december 2019 en arkeologisk undersökning i form av schaktningsövervakning inom kv Asylen 10, Vadstena stad och kommun. Arbetet föranleddes av schaktning för ny belysning. Vid undersökningen framkom två stenskodda stolphål, en stenläggning, ett raseringslager och ett kulturlager.

Emma Karlsson  
antikvarie





Figur 2. Utdrag ur digitala Fastighetskartan med undersökningsområdet markerat. Skala 1:5 000.

## Inledning

Den arkeologiska undersökningen föranleddes av schaktning för ny elkabel och fundament till belysning inom kv Asylen 10, Vadstena stad och kommun, Östergötland. Beställare var Vadstena Fastighets AB vilka även stod för de arkeologiska kostnaderna. Fältarbetet utfördes i december 2019 efter beslut från Länsstyrelsen Östergötland. Ansvarig för fält- och rapportarbetet var undertecknad.

## Arkeologisk bakgrund

### *Kloster, stad och riksborg*

Vadstena fick stadsprivilegier år 1400 men orten var vid denna tidpunkt i praktiken redan en stad. En stadslänkande bebyggelse hade från 1370-talet och framåt vuxit fram kring det nybildade klostret. Vadstenas centrala placering i ett bördigt jordbruksområde gjorde staden till en viktig knutpunkt för handeln under senmedeltiden. År 1544 beslutade riksdagen i Västerås att en av de nya riksborgarna skulle uppföras i Vadstena (Söderström 2000). Vadstena slott ligger knappt 300 m nordväst om det aktuella undersökningsområdet.

Gustav Vasa påbörjade uppförandet av Vadstena slott 1544. Slottets funktion som befästning kom snart att ändras till residens (Rudh 1985). Under Johan III:s tid skedde omfattande ombyggnadsarbeten och under årens lopp kom allt fler gårdar i slottets närhet att tvångsinlösas. De exproprierade tomterna motsvaras idag av Slottsområdet, Slottsparken och kv Asylen samt området sydväst om vallgravarna (Hedvall m fl 2002:11). Skriftliga källor från 1548 beskriver att dagens Asylen-kvarter utnyttjats till trädgårdar och kålgårdar, men i vilken omfattning det varit bebyggt före avhysningen är oklart (Hasselmo 1982:63).

### *Slottsträdgård*

Det aktuella undersökningsområdet låg inom den södra delen av slottsområdet, i det område som var slottsträdgård. Trädgården anlades sannolikt under den senare delen av 1500-talet (Unnerbäck 1981). Den finns återgiven på historiska kartor från 1642 och 1705. På kartorna finns såväl fruktträd som odlingar markerade (LMS D121-1:d8:15, LMS D121-1:4). På en tredje karta, från år 1655, finns även en åttakantig byggnad återgiven vilken benämns som Lusthus (LMS D121-1:1; Unnerbäck 1981).

Slottet upphörde att vara kungligt residens i början av 1700-talet. Trädgården omnämns dock fortfarande som Kungsträdgård i en reseskildring från slutet av 1700-talet. I början av 1870-talet byggdes ett sockerbruk inom den södra delen av slottsträdgården, strax norr om det aktuella undersökningsområdet. År 1895 gjordes en omfattande ombyggnation av fastigheten som kom att rymma delar av Vadstena Hospital och Asyl. Vid ombyggnationen till sjukhus anlades en ny park, vilken finns kvar än idag. År 1973 flyttade sjukhusverksamheten och i mitten av 1980-talet byggdes sjukhuset om till lägenheter och lokaler för offentlig verksamhet (Karlsson 2014a med anflitt).

### *Tidigare arkeologiska undersökningar*

I kvarterets norra del, strax sydost om Järnvägsgatan, hade medeltida bebyggelse lämningar påträffats. Lämningarna, som bland annat bestod av golvlager, avfallsgrop och stenläggningar, framkom på en halv-meters djup. Kulturlagrens mäktighet var ca 0,8 - 1,0 m (Hörfors 1992). Inom samma område, norr om Asylen, hade ytterligare tre undersökningar genomförts vid vilka kulturlager, stenläggning och flätverk påträffats (Feldt 2000a; Feldt 2000b; Karlsson 2014b).

Fram till år 2013 hade inga arkeologiska undersökningar gjorts i kvarterets södra del. Detta år utfördes en omfattande arkeologisk förundersökning här. Arbetet föranleddes av planer på nybyggnation. Vid undersökningen påträffades flera kultur- och odlingslager, stolphål, stenlagda vägar, stenförstärkta ytor och gropar. Vidare anträffades lämningar som sannolikt hör samman med stadens medeltida försvarsverk. Två kultur- och odlingslager samt ett knadderstenslager daterades till perioden 1400 - 1650 e Kr. Några tydliga spår efter medeltida bebyggelse framkom inte (Karlsson 2014a).

## Syfte och metod

Syftet med den arkeologiska undersökningen var att i första hand att styra markingreppet så att fast forn-lämning berördes så lite som möjligt av det planerade arbetsföretaget. Fornlämning som framkom undersöktes avseende karaktär och omfattning samt datering.

Förundersökningen genomfördes i form av schakt-ningsövervakning i samband med att grävningen utfördes. Lämningar som påträffades dokumenterades med hjälp av inmätning, handritning och fotografering. Schakten och lämningarna mättes in med RTK-GPS.

## Resultat

Schaktens totala längd uppgick till ca 170 m. Av dessa kom ca 110 m att vara föremål för schaktningsövervakningen. Schakten var 0,50 m breda och ca 0,55 m djupa. Tre schakt öppnades upp för elkabel till belysning av träd (S1-3). Ett fjärde schakt öppnades för belysningsfundament och elkabel (S4).

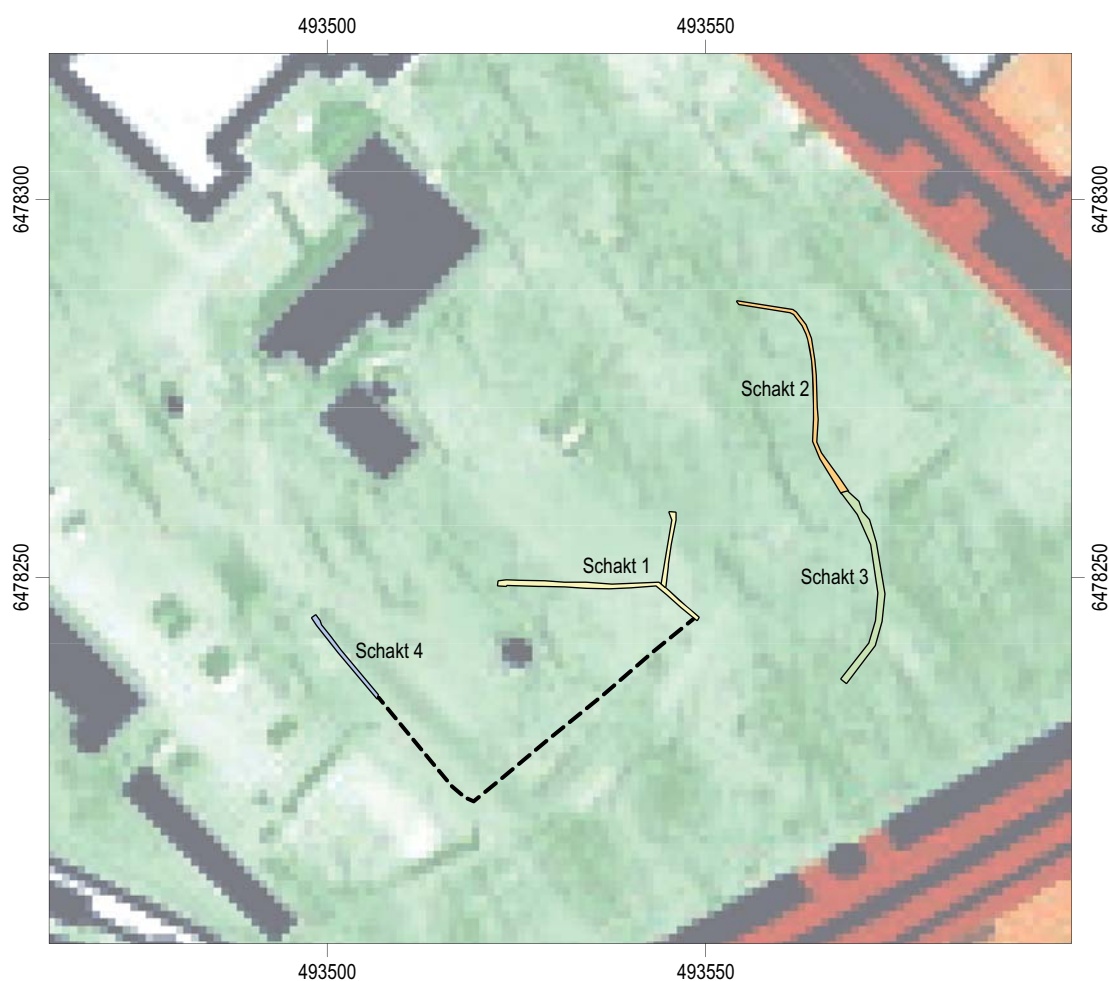
### Schakt 1

Inom Schakt 1 framkom orörd undergrund (lera) på ca 0,4 - 0,5 m djup. Ettstensatt stolphål framkom (A201). Nedgrävningen var uppskattningsvis 0,65 m i diameter. I schaktväggen sågs anläggningen i sektion. Djupet på stolphålet var ca 0,6 m. Den övre delen av nedgrävningen var igenfylld med stenar och i den undre delen var grå- och brunflammig lera med enstaka kolstänk och enstaka små fragment tegel. Inga recenta föremål eller material framkom och det går därför inte att utesluta en medeltida eller efterreformatorisk datering. I samma schakt noterades ett möjligt kulturlager (kvarligger) och en sentida nedgrävning (cementrör).

### Schakt 2

Till skillnad mot det förstnämnda schaktet anträffades inte orörd undergrund inom Schakt 2. Här noterades ett möjligt stenskott stolphål i schaktväggen (A263). Vidare framkom en gles stenläggning inom en ca 2,2 m lång sträcka. Stenarna, som var 0,1 - 0,2 m stora, låg i ett till två skikt. De vilade på ett tunt lager med gul, "ren" sättsand. Delar av stenläggningen var tvungen att plockas bort för kabeldragningen. Lämningen har tolkats som en möjlig stensatt väg. Vid 2013 års förundersökning framkom flera stenläggningar (vägar?) nära den aktuella platsen (Karlsson 2014a) (se figur 4).

Söder om stenläggningen påträffades ett 0,2 m tjockt lager med kalkstensflis, stenar, grus, kalkbruk med måttligt inslag av tegelkross och enstaka tegelbrockor (A282). En bit taktegel och en bit sentida planglas hittades också i kontexten. Lagret, som låg på gråbrun sandig lera (äldre matjord?), tolkades som ett sentida raserings-/utjämningslager.



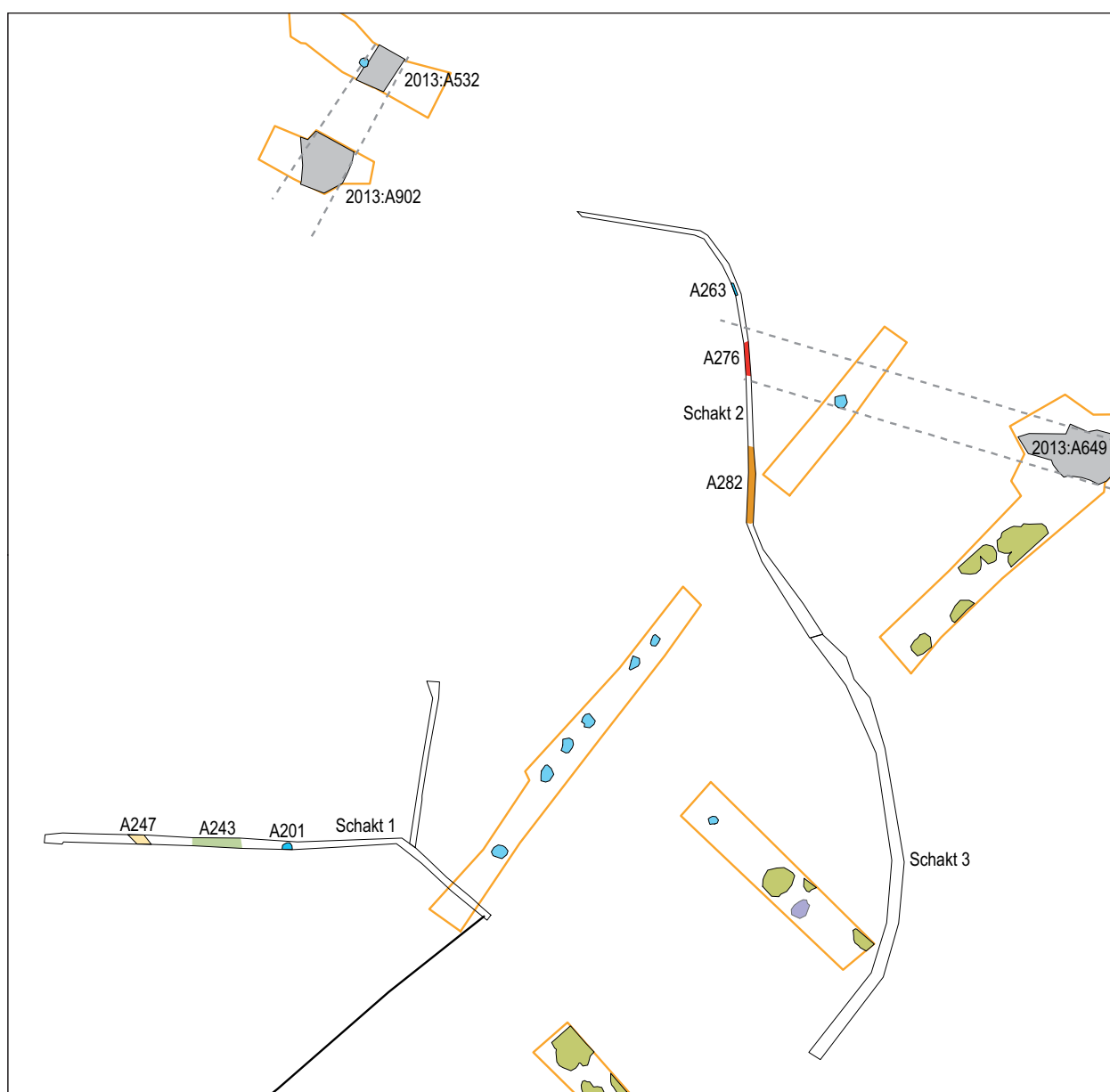
Figur 3. Schaktens läge på digitala Fastighetskartan. Skala 1:1 000.

### Schakt 3

Schaktet var svårundersökt då det både var mycket smalt och innehöll mycket rötter. Några tydliga lämningar kunde inte iakttas.

### Schakt 4

I den norra delen av Schakt 4 framkom ett kulturlager i botten av schaktet. Lagret, som kvarligger, bestod av ljus beige-grå sandig lera med måttligt inslag av kolstänk. Vid 2013 års undersökning påträffades kulturlager strax öster om det aktuella schaktet. Lagren tolkades som odlingsjord och ett insamlat djurben daterades med hjälp av <sup>14</sup>C-analys till 1430 - 1630 e Kr (Karlsson 2014a, se figur 5). Det är högst rimligt att anta att det nu påträffade lagret är detsamma som 2013 års odlingslager.



Figur 4. Schakt 1-3 med inmätta anläggningar och kulturlager (svarta schakt) samt schakt och lämningar från 2013 års förundersökning (orange schakt). Streckad linje binder samman de olika stenläggningarna. Kanske har de ursprungligen varit någon typ av vägar. Skala 1:400.



## Referenser

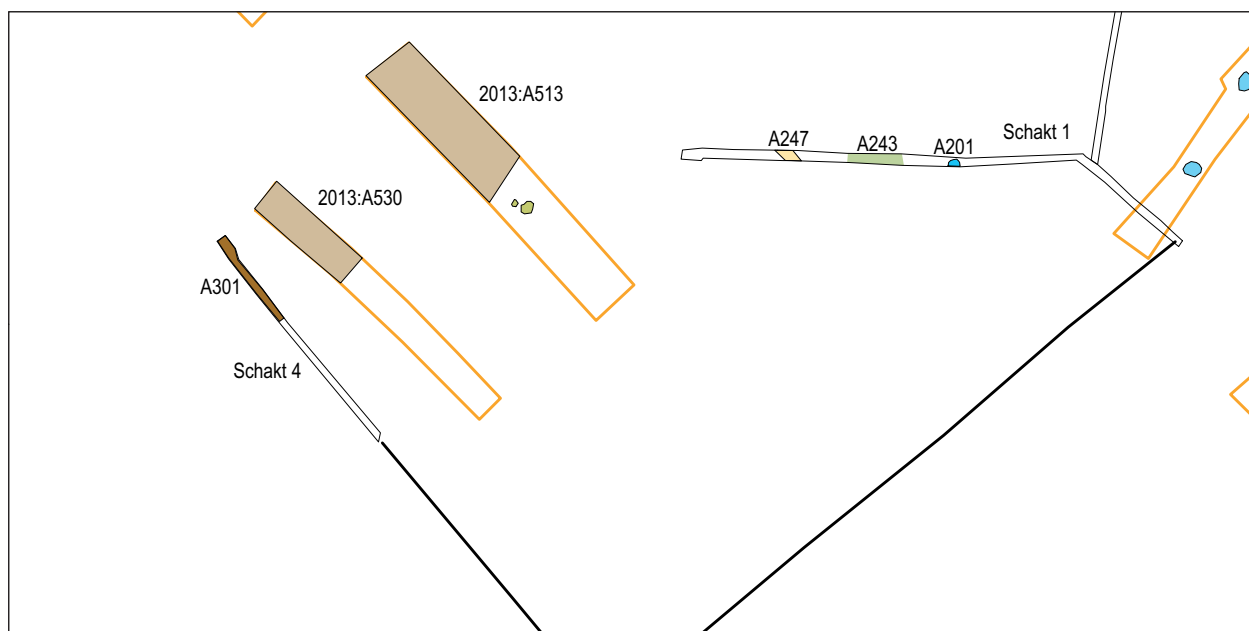
- Feldt, A-C. 2000a. Asylenparken i Vadstena. Antikvarisk kontroll. Östergötlands länsmuseum. Kulturmiljöavdelningen. Rapport 2000:6.
- Feldt, A-C. 2000b. Lilla Läkarvillan. Arkeologisk förundersökning/antikvarisk kontroll. Östergötlands länsmuseum. Kulturmiljöavdelningen. Rapport 2000:18.
- Hasselmo, M. 1982. Vadstena. Riksantikvarieämbetet och Statens historiska museer. Rapport. Medeltidsstaden 36. Stockholm.
- Hedvall, R m fl. 2002. Arkeologi i Vadstena – Nya resultat med utgångspunkt i undersökningarna i stadsdelen Sanden. Riksantikvarieämbetet Arkeologiska Undersökningar Skrifter 46. Linköping.
- Hörfors, O. 1992. Kv Asylen 1. Rapport. Arkeologisk förundersökning. Östergötlands länsmuseum.
- Karlsson, E. 2014a. Kålgårdar och försvarsverk i Asylenparken. Östergötlands museum. Avdelningen för arkeologi och byggnadsvård. Rapport 2014:11.
- Karlsson, E. 2014b. Fjärrvärme till Stora och Lilla Läkarvillan samt Poststugan. Östergötlands museum. Avdelningen för arkeologi och byggnadsvård. Rapport 2014:20.
- Rudh, A (red) 1985. Vadstena slott: från residens till landsarkiv. Västerås.
- Söderström, G (red). 2000. 600 år i Vadstena. Vadstena stads historia från äldsta tider till år 2000.
- Unnerbäck, A. 1981. Gamla Asylen och Slottsträdgården i Vadstena. PM 17 1981-08-26. Riksantikvarieämbetet. I: Kv Asylen, Vadstena. Utredning gällande Södra sjukhusbyggnaden. Östergötlands museum topografiska arkiv.

### Lantmäteristyrelsens arkiv (LMS)

Akt nr D121-1:d8:15. Upprättad år 1642. Vadstena stad. Östergötlands län.

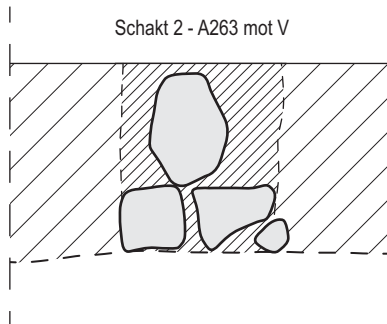
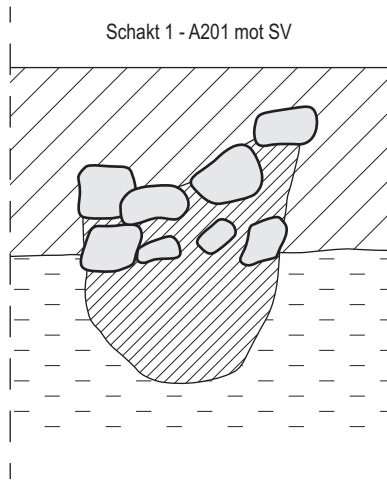
Akt nr D121-1:1. Stadsplan, Vadstena stad, Östergötlands län. Förrättningsman och förrättningen verkställd år ? (Lantmäteriet anger inte vilket år kartan är upprättad. I boken "Vadstena 600 år" anges dock att kartan är från år 1655. Förf anm.)

Akt nr D121-1:4. Upprättad år 1705. Vadstena stad. Östergötlands län.

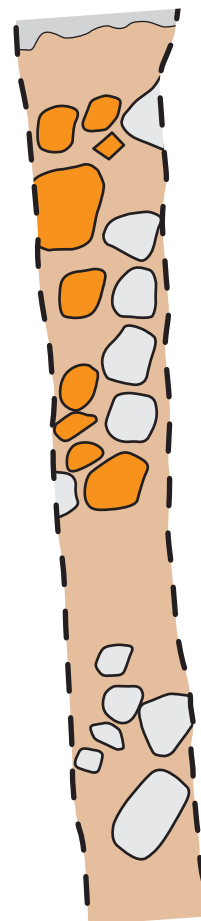


Figur 5. Schakt 1 och Schakt 4 med inmätta anläggningar och kulturlager (svarta schakt) samt schakt och lämningar från 2013 års förundersökning (orange schakt). Skala 1:400.

# Bilaga 1. Ritningar



Schakt 2 - A276



Kv Asylen 10

Vadstena stad och kommun, Ög

RAÄ 21:1

Profil- och planritning

Skala 1:20

Dnr 0368/19

2019-12-19 Emma Karlsson

Renritning Lasse Norr

## Bilaga 2. Schakt- och anläggningsbeskrivningar

### Schakt 1

Orörd undergrund (lera) framkom på ca 0,4 - 0,5 m djup. I det nordöstra tvärschaktet var mycket rötter.  
A201. Stolphål (halva kvarligger),  
A243. Kulturlager i botten av schaktet (kvarligger),  
A247. Recent nedgrävning, cementrör

**A201 – Stolphål** (Halva lämningen kvarligger)

0,65 x 0,35 m i plan (ca halva frilagd).

*Övre fyllning:* Stenar 0,15 - 0,20 m i diameter. En halv tegelsten av medeltida/äldre karaktär (14 cm b; 8,5 cm tj).

*Nedre fyllning:* Grå/brun-flammiglera med inblandning av grovsand, enstaka kolstänk, enstaka litet fragment tegel.

I botten av stolphålet trängde vatten upp.



Schakt 1 med stolphålet A201 i förgrunden. Foto mot söder, Emma Karlsson, ÖM.

## Schakt 2

Orörd undergrund framkom inte inom schaktdjupet.

A263. Stolphål (kvarligger),

A276. Stenläggning (kvarligger delvis),

A282. Raseringslager

### A263 – Stolphål?

Sannolikt stenskott stolphål som tangeras av schaktet. I plan, mot botten, var lite mer lera i jorden i anslutning till stenarna/schaktkanten. Del av fyllning?

Kvarligger.

### A276 – Stenläggning

Framkom inom en 2,20 m lång sträcka av schaktbotten.

Gles stenläggning med 0,10 - 0,20 m stora stenar. Ett till två skikt med sten, i tunt lager med gul, ”ren” sand. Eventuellt rest av stensatt väg/gång.

### A282 – Raseringslager

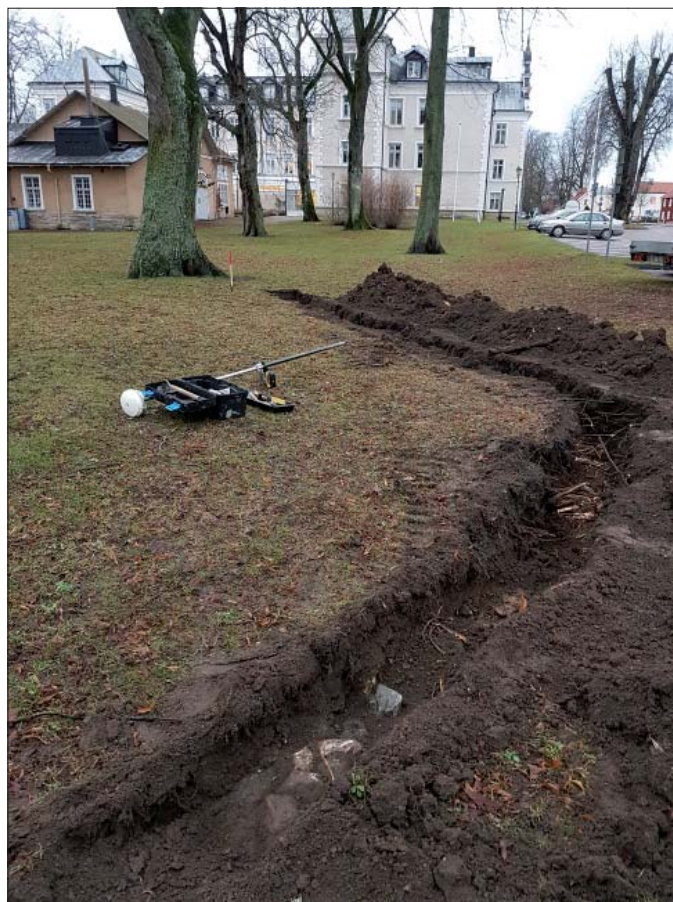
0,10 - 0,25 m stora stenar, kalkstensflis, grus, dominerande inslag av kalkbruk, enstaka tegelbrockor, måttligt med tegelkross, en bit taktegel, en bit sentida planglas. Framkom på 0,2 - 0,3 m djup. ”Tippas” åt söder till 0,4 m djup. 0,2 m tjockt.

Sannolikt sentida.

Vilar på ett lager med gråbrun sandig lera (äldre matjord?)



Schakt 2 med stenläggningen A276 i förgrunden.  
Foto mot söder, Emma Karlsson, ÖM.



Schakt 2 med stenläggningen A276 i förgrunden.  
Foto mot norr, Emma Karlsson, ÖM.

### *Schakt 3*

Extensivt undersökt. Mycket rötter och smalt schakt försvårade bedömningen. Inga tydliga lämningar sågs.

### *Schakt 4*

Längst i norr var recenta störningar (el och VA). A301. Kulturlager. Söder om lagret var orörd undergrund. Enstaka större gråaktiga fläckar kan vara gropar/nedgrävningar men kan också vara rester av matjord. Kvarligger. Ej inmätta.

#### **A301 – Kulturlager**

Ljust beigegrått kulturlager med måttligt inslag av kolstänk.

I botten av schaktet. Kvarligger.





Östergötlands museum genomförde i december 2019 en arkeologisk undersökning i form av schaktningsövervakning inom kv Asylen 10, Vadstena stad och kommun. Arbetet föranleddes av schaktning för ny belysning. Vid undersökningen framkom två stenskodda stolphål, en stenläggning, ett raseringslager och ett kulturlager.

ISSN 1403-9273  
Rapport 2020:7