

Nya hustomter på Vikbolandet

I närheten av L2009:9443,
L2012:6294 och L2012:6863

Grinneby 3:5

Konungsunds socken

Norrköpings kommun

Östergötlands län

Linnéa Hernqvist



Tekniska och administrativa uppgifter

Fastighet	Grinneby 3:5
Socken	Konungsund
Kommun	Norrköping
Län och landskap	Östergötland
Fornlämningar	I närheten av: L2009:9443 (RAÄ Konungsund 87), L2012:6294 (RAÄ Konungsund 10:1), L2012:6863 (RAÄ Konungsund 10:2)
Fastighetskartans blad	64F 9i SV
Koordinatsystem	SWEREF 99TM
Typ av undersökning	Arkeologisk utredning etapp 2
Lst beslut	2019-12-05
Lst dnr	431-6770-2019
Lst handläggare	Göran Gruber
ÖLM dnr	0250/19
ÖLM projektnr	001303
Undersöknings-id	201901140
Uppdragsgivare	Länsstyrelsen Östergötland
Kostnadsansvarig	Erik Samuelsson
Projektledare	Linnéa Hernqvist
Personal	-
Rapportansvarig	Linnéa Hernqvist
Fältarbete	2020-01-22--23
Foto	Digitala bilder
Fynd	Nej
Analyser	Nej
Grafik	Linnéa Hernqvist
Renritning	-
Grafisk form	Lasse Norr

Dokumentationsmaterialet förvaras på Östergötlands museum.

Nya hustomter på Vikbolandet

Innehåll

Sammanfattning	2
Inledning	4
Områdesbeskrivning.....	4
Metod.....	5
Undersökningresultat.....	6
Referenser	6
Bilaga 1. Schaktbeskrivningar	8

Omslagsbild: Foto mot SÖ under schaktning. Foto Linnéa Hernqvist, ÖM.

ÖSTERGÖTLANDS MUSEUM

ARKEOLOGI OCH BYGGNADSVÅRD

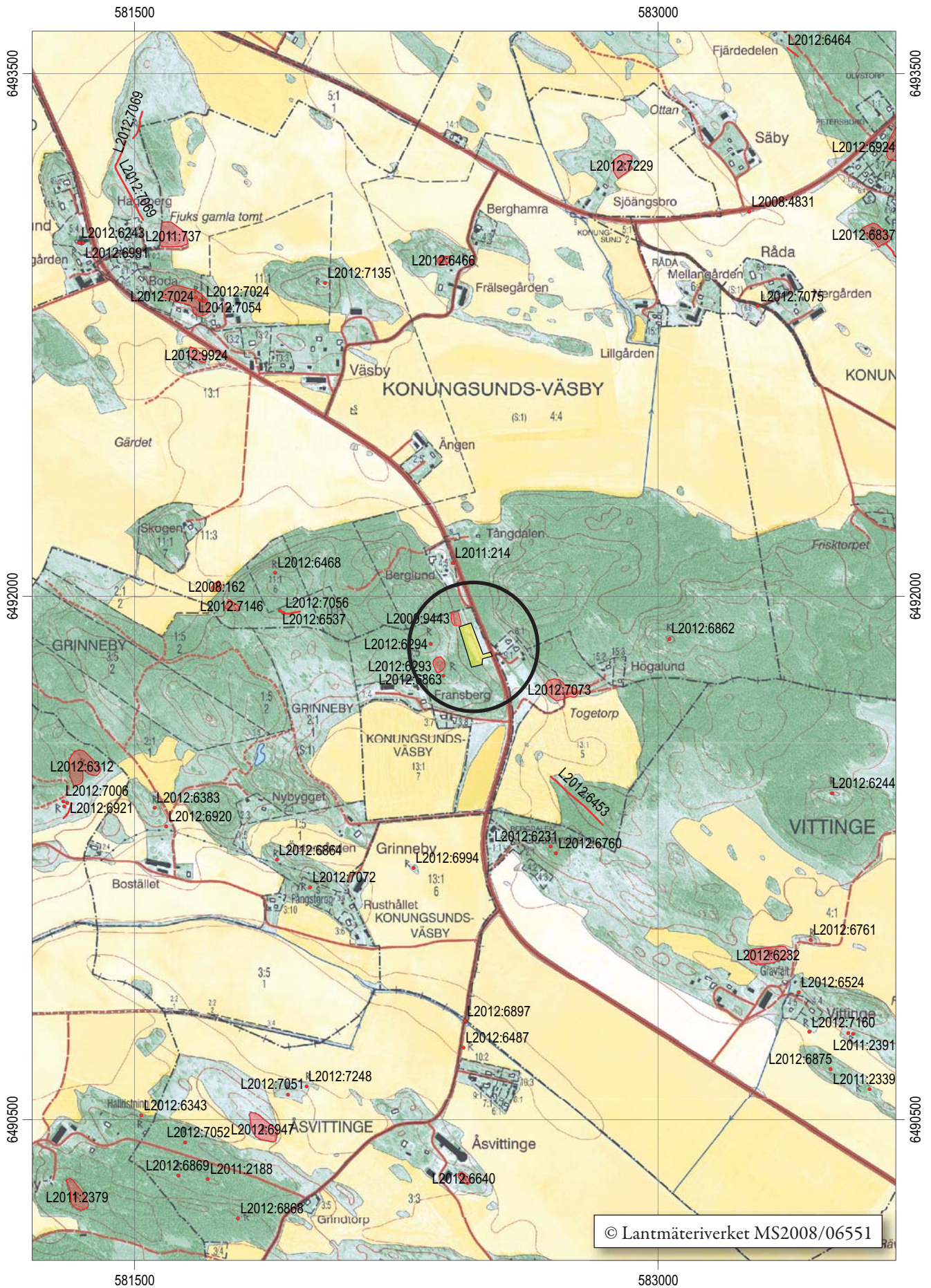
Box 232 • 581 02 Linköping • 013 - 23 03 00 • www.ostergotlandsmuseum.se

Sammanfattning

I januari 2020 genomförde Östergötlands museum en arkeologisk utredning etapp 2 i Grinneby på Vikbolandet inom fastighet Grinneby 3:5, Konungsunds socken, Norrköpings kommun, med anledning av planerad husbyggnation. Utredningsområdet omfattade ca 5000 kvm och undersöktes genom sökschaktsgrävning. Inget av arkeologiskt intresse framkom vid utredningen.

Linnéa Hernqvist
antikvarie





Figur 2. Utdrag ur digitala Fastighetskartan med undersökningsområdet markerat. Skala 1:15 000.

Inledning

Den 22-23 januari 2020 genomförde Östergötlands museum en arkeologisk utredning etapp 2 inom fastigheten Grinneby 3:5, Konungunds socken, Norrköpings kommun, Östergötlands län. Utredningen föranleddes av sökandes planer på att uppföra tre enfamiljshus med anslutande infartsväg och VA-ledningar inom en yta på ca 5000 kvm. Enligt beslut av Länsstyrelsen Östergötland skulle en utredning genomföras för att utröna om arbetsföretaget berörde okända fornlämningar. Det ansågs sannolikt med tanke på att trakten är fornlämningstät och att ytan angränsar till fornlämningar. Närmast belägna är stensättningar/gravar (L2012:6294, RAÄ Konungund 10:1 och L2012:6863, RAÄ Konungund 10:2) samt lägenhetsbebyggelse/backstuga (L2009:9443, RAÄ Konungund 87).

Arbetet utfördes på uppdrag av Länsstyrelsen Östergötland och ansvarig för kostnaderna var Erik Samuelsson. Projektledare var Linnéa Hernqvist, som även stått för rapportarbetet.

Områdesbeskrivning

Vikbolandet bildar en halvö öster om Norrköping och utgörs av ett kuperat landskap med åkermark i de låglänta delarna och skog- och hagmark i de mer höglänta. Halvön är mycket fornlämningsrik och anses vara ett av de mest fornlämningstäta områdena i Sverige (Magnusson 2007).

Utredningsområdet ligger i nedre delen av en sluttning på ett höjdparti med moränmark, sluttande åt öster. Själva ytan består av ett öppet gärde, beväxt med högt gräs och omslutet av skogsmark i samtliga riktningar förutom åt öster där landsvägen går, nere i sluttningen. Ytan har tidigare brukats som åker för att sedan under 1900-tal brukas som hagmark enligt äldre kartor. Ett dike omgärdar den tidigare brukade marken. Utredningsområdet sträcker sig även utanför gärdet åt väster uppåt i sluttningen en bit in i skogsmarken där glesa tallar och lövträd växer idag. I denna västra del är marken lite flackare och bildar en avsats i sluttningen.

I de skogsklädda höjdpartierna runt området finns närliggande fornlämningar. I sluttningen precis utanför områdets norra gräns ligger en lägenhetsbebyggelse i form av backstugor bestående av två husgrunder med



Figur 3. Den svagt åt öst sluttande utredningsytan. Foto mot NV, Linnéa Hernqvist, ÖM.

beteckning L2009:9443 (RAÄ Konungsund 87). Ca 85-100 m väster om området, på flacka avsatser uppe på höjdpartiet, ligger två gravar i form av stensättningar (L2012:6294 och L2012:6863; RAÄ Konungsund 10:1 och 10:2). Mellan dem finns även uppgift om ytterligare eventuella övertorvade stensättningar (L2012:6293; RAÄ Konungsund 10:3). Fler torp finns i närområdet, exempelvis L2012:7073 (RAÄ Konungsund 64:1), som ligger ca 200 m öster om området.

Vad gäller tidigare undersökningar så har schaktarbeten längs med landsvägens västra kant, i form av en smal ledningsgata, ingått i utredning etapp 1 och 2 under 2006 ledd av Östergötlands museum i samband med omläggning av elnätet på Vikbolandet. Den del av sträckningen som gick invid aktuell yta kom dock ej att gå vidare som intresseobjekt för sökschaktning (Nyberg 2008).

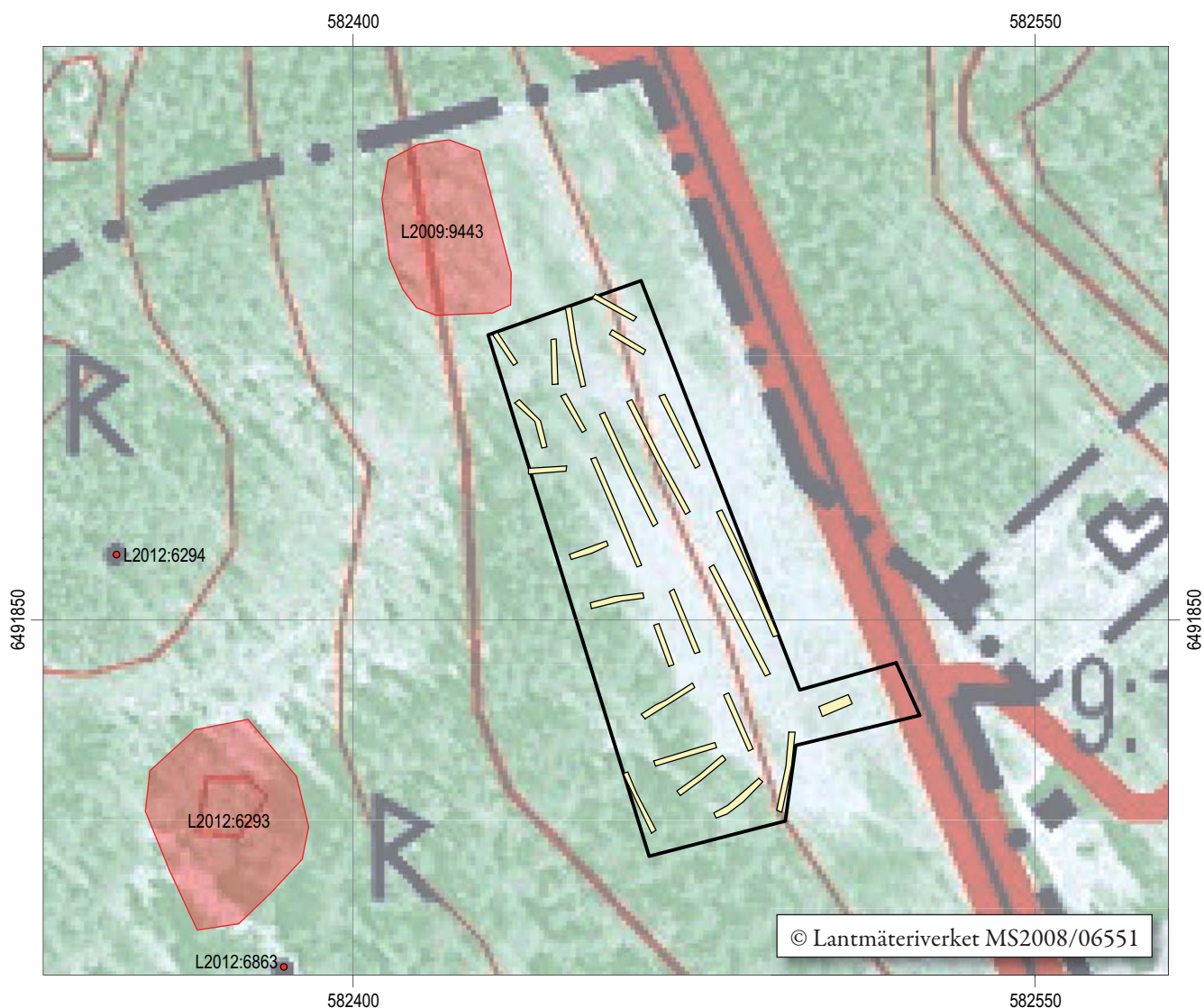
Syfte

Syftet med utredningen var att ta reda på om icke kända fornlämningar berördes av det planerade arbetsföretaget och, om så skulle vara fallet, avgränsa dessa inom utredningsområdet. Det ansågs troligt att fornlämningar skulle kunna finnas inom aktuellt område med tanke på fornlämningsbilden.

Utredningens resultat ska av Länsstyrelsen kunna användas som beslutsunderlag inför fortsatta åtgärder liksom för sökande som planeringsunderlag.

Metod

Enligt Länsstyrelsens förfrågningsunderlag skulle den 5000 kvm stora ytan undersökas genom sökschaktgrävning med maskin, vilket gjordes skiktvis. De undersökta schakten dokumenterades med en kortare



Figur 4. Utredningsområdet och relationen till närliggande fornlämningar: stensättningarna L2012:6294 och L2012:6863 väster om på höjdpartiet samt resterna efter de två backstugorna L2009:9443 precis norr om. L2012:6293 är ett område med eventuella övertorvade stensättningar. Skala 1:1 500.

skriftlig beskrivning och inmättes med RTK-GPS. Delar av arbetet fotograferades. Dokumentationsmaterialet förvaras på Östergötlands museum.

Eftersom elledning ligger i den östra delen av utredningsytan längs med landsvägen, dvs där den planerade infartsvägen ska gå, drogs där sparsamt med schakt.

Undersökningsresultat

Sammantaget undersöktes ytan med 26 sökschakt med en skopbredd på 1,2 m, enstaka med dubbel skopbredd. Schaktens längd varierade mellan 7 och 30 m och schaktdjupet mellan 0,1 och 0,3 m. Schaktens sammanlagda längd uppmätte 390 löpmeter.

Schakten dragna i den tidigare åker- och hagmarken visade under grässvålen ett tunt matjordsaktigt lager med brun humös siltig lera. Därefter följde undergrunden som mestadels bestod av brun till brunrå lera. Den tunna matjorden gav intrycket att åkermarksfasen troligtvis inte varit särskilt långvarig alternativt så kan ytan ha avskalats på matjord vid tillfälle.

I västra delen där skogsmarken tog vid var marken mer mossig och lerig med mycket rötter och stubbar. På grund av det fick sökschakten anpassas något. Här kom undergrunden nästan direkt under grässvålen.

Vid utredningstillfället observerades ytor med något högre potential att kunna innehålla ej kända fornlämningar – dels den något flackare avsatsen högre upp i sluttningen i västra delen, dels i norra delen precis invid backstugelämningen. Under schaktdragningen vid dessa och övriga delar av ytan framkom dock inget av arkeologiskt intresse.

Östergötlands museum gör bedömningen att det planerade arbetsföretaget kan fortgå utan fortsatta arkeologiska åtgärder inom det aktuella området.

Referenser

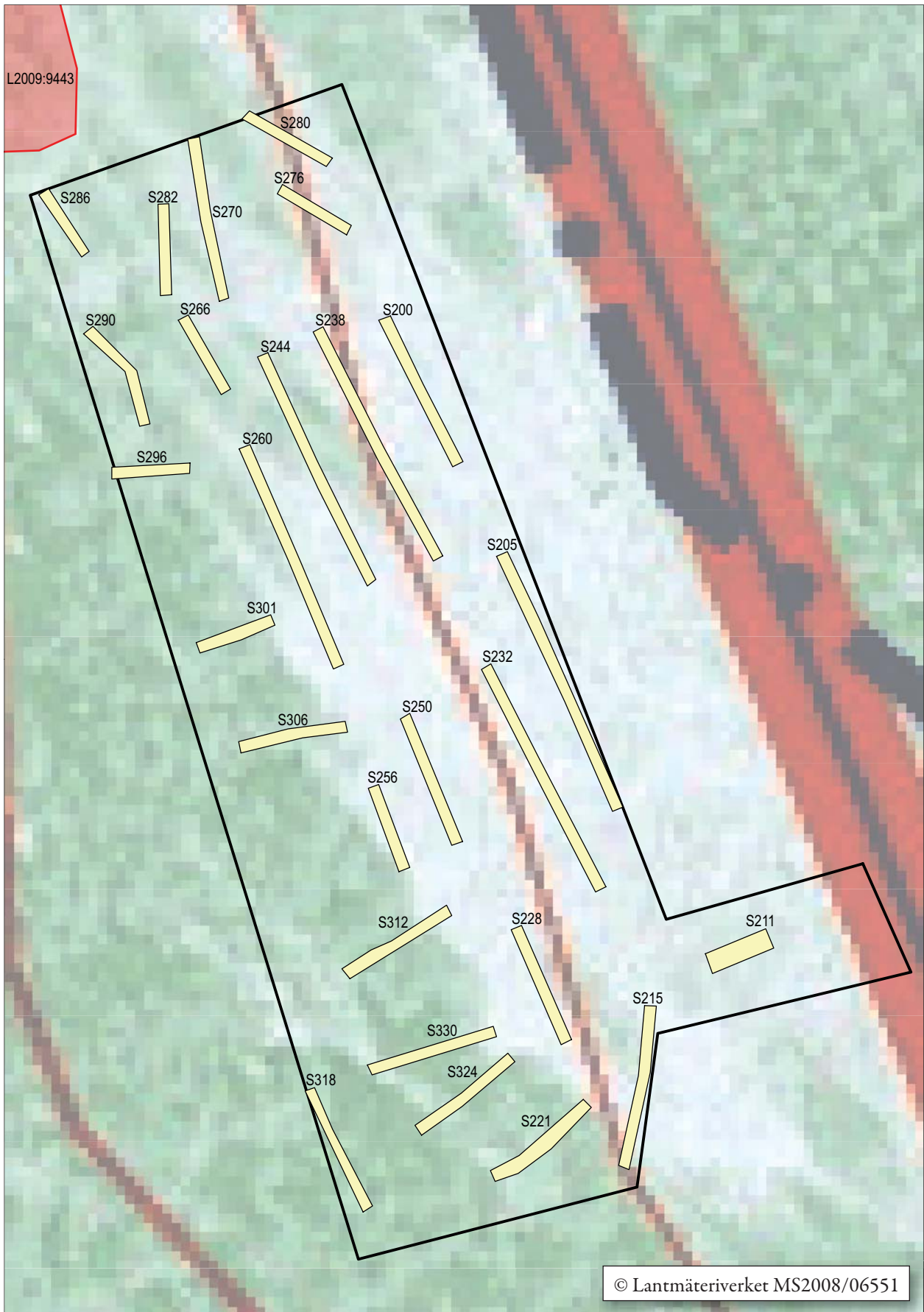
Magnusson, M. 2007. Ombyggnad av väg 209 i Konungssund. Invid RAÄ 3. Konungssund 10:1 och 11:1. Konungssund socken, Norrköpings kommun, Östergötlands län. Arkeologisk förundersökning/antikvarisk kontroll. Östergötlands museum. Rapport 2007:57.

Nyberg, P. 2008. Ombyggnad av elnätet. Sträckan Konungssund-Brogsten-Grinneby. RAÄ 4, 35 Konungssund socken. RAÄ 188, 281, 297, Östra Stenby socken. Konungssund, Kuddby och Östra Stenby socknar, Norrköpings kommun, Östergötlands län. Utredning etapp 1 och 2. Östergötlands museum. Rapport 2008:86.

Kartmaterial Lantmäteriet

Häradsekonomiska kartan, år 1868-77. Aktbeteckning: J112-56-17, Rikets allmänna kartverks arkiv

Ekonomiska kartan, år 1947. Aktbeteckning: J133-8G8h48. Rikets allmänna kartverks arkiv



Figur 5. Schaktplan. Skala 1:600.

Bilaga 1. Schaktbeskrivningar

Schakt	Längd m	Bredd m	Djup m	Fyllning	Undergrund	Övrigt
S200	17,5	1,2	0,1-0,2	Brun humös siltig lera, enstaka tegel	Brun lera	Inget av arkeologiskt intresse
S205	30	1,2	0,1-0,2	Brun humös siltig lera	Brun lera	Inget av arkeologiskt intresse
S211	7	2,4	0,2	Brun humös siltig lera	Brun lera	Inget av arkeologiskt intresse
S215	17	1,2	0,2	Brun humös siltig lera	Brungrå lera	Inget av arkeologiskt intresse
S221	12,5	1,2	0,1-0,15	Brun humös siltig lera	Brungrå lera	Inget av arkeologiskt intresse
S228	13,5	1,2	0,2	Brun humös siltig lera	Brungrå lera	Inget av arkeologiskt intresse
S232	27	1,2	0,15	Brun humös siltig lera	Brungrå lera	Inget av arkeologiskt intresse
S238	28	1,2	0,2	Brun humös siltig lera, enstaka tegel	Brungrå lera	Inget av arkeologiskt intresse
S244	27	1,2	0,15-0,2	Brun humös siltig lera	Brungrå lera	Inget av arkeologiskt intresse
S250	15	1,2	0,15	Brun humös siltig lera	Brungrå lera	Inget av arkeologiskt intresse
S256	9,5	1,2	0,1	Brun humös siltig lera	Brungrå lera	Inget av arkeologiskt intresse
S260	26	1,2	0,15	Brun humös siltig lera	Brungrå lera	Inget av arkeologiskt intresse
S266	9	1,2	0,15	Brun humös siltig lera, trädrötter	Brungrå lera	Inget av arkeologiskt intresse
S270	17,5	1,2	0,15-0,2	Brun humös siltig lera, trädrötter	Brungrå lera	Inget av arkeologiskt intresse
S276	8,5	1,2	0,25	Brun humös siltig lera, trädrötter	Brun lera	Inget av arkeologiskt intresse
S280	10,5	1,2	0,3	Brun humös silt, enstaka porslin. Trädrötter	Ljusbrun sandig silt	Inget av arkeologiskt intresse
S282	10	1,2	0,2	Brun humös siltig lera, enstaka porslin. Trädrötter	Ljusbrun lera	Inget av arkeologiskt intresse
S286	8	1,2	0,15-0,2	Brun humös silt, enstaka tegel. Trädrötter	Gul och ljusbrun sandig silt, enstaka stenblock	Inget av arkeologiskt intresse
S290	12,5	1,2	0,1-0,2	Brun humös siltig lera, trädrötter	Ljusbrun lera	Inget av arkeologiskt intresse
S296	8,5	1,2	0,15	Brun humös lera, trädrötter	Brungrå småstenig lera. Mossig mark	Inget av arkeologiskt intresse
S301	8,5	1,2	0,15	Brun humös lera, trädrötter	Brungrå småstenig lera. Mossig mark	Inget av arkeologiskt intresse
S306	11,5	1,2	0,15	Brun humös lera, trädrötter. Enstaka stenblock	Brungrå småstenig lera. Mossig mark	Inget av arkeologiskt intresse
S312	13	1,2	0,15	Brun humös lera, trädrötter	Brungrå småstenig lera. Mossig mark	Inget av arkeologiskt intresse
S318	14	1,2	0,2	Brun humös lera, trädrötter	Brungrå småstenig lera. Mossig mark	Inget av arkeologiskt intresse
S324	13	1,2	0,2	Brun humös lera, trädrötter	Brungrå småstenig lera. Mossig mark	Inget av arkeologiskt intresse
S330	14	1,2	0,1-0,2	Brun humös lera, trädrötter	Brungrå småstenig lera. Mossig mark	Inget av arkeologiskt intresse

I januari 2020 genomförde Östergötlands museum en arkeologisk utredning etapp 2 i Grinneby på Vikbolandet inom fastigheten Grinneby 3:5, Konungsunds socken, Norrköpings kommun, med anledning av planerad husbyggnation. Utredningsområdet omfattade ca 5000 kvm och undersöktes genom söschaktsgrävning. Inget av arkeologiskt intresse framkom vid utredningen.

ISSN 1403-9273
Rapport 2020:8