

Ny tomttillfart och väg på Vimarka Grindtorp

Vid L2010:9168
(RAÄ Vårdsberg 116:1)

Vimarka 2:6

Vårdsbergs socken

Linköpings kommun

Östergötlands län

Roger Lundgren



Tekniska och administrativa uppgifter

Fastighet	Vimarka 2:6
Socken/stad	Vårdsberg sn
Kommun	Linköping
Län och landskap	Östergötland
Fornlämningsnummer	-
Digitala fastighetskartans blad	64F 7e NV
Koordinat (N/E)	6475250 ,543300
Koordinatsystem	SWEREF 99 TM
Höjdsystem	RH2000
Mätteknik	Digital GNSS
Typ av undersökning	Arkeologisk förundersökning
Länsstyrelsens dnr	431-14048-2019
Länsstyrelsens handläggare	Göran Gruber
ÖM dnr	0359/19
ÖM projektnr	001376
ÖM Intrasisnr	-
Ärendeid	202001029
Beställare	Länsstyrelsen Östergötland
Kostnadsansvarig	Håkan Karlsson, Vimarka Grindtorp
Projektledare	Roger Lundgren
Personal	Linnéa Hernqvist
Entreprenad	Håkan Pedersén, Åkarns Gräv & Schakt i Nykil AB
Fältarbetstid	2020-03-09
Totalt undersöktes	ca 100 m ²
Fynd	-
Foto	Digitala
Analys	-
Grafik	Roger Lundgren
Renritning	-
Grafisk form	Lasse Norr

Dokumentationsmaterialet förvaras på Östergötlands museum.

Ur allmänt kartmaterial
ISSN 1403-9273

© Lantmäteriverket MS2008/06551
Rapport 2020:17 © Östergötlands museum

Ny tomttillfart och väg på Vimarka Grindtorp

Innehåll

Sammanfattning	2
Inledning	4
Antikvarisk bakgrund.....	4
Syfte och metod.....	5
Resultat	5
Referenser	6
Bilaga 1. Schaktbeskrivningar	7
Bilaga 2. Historiska kartor	8

*Omslagsbild: Söschakt i SÖ delen av undersökningsområdet.
Foto Roger Lundgren, ÖM.*

ÖSTERGÖTLANDS MUSEUM

ARKEOLOGI OCH BYGGNADSVÅRD

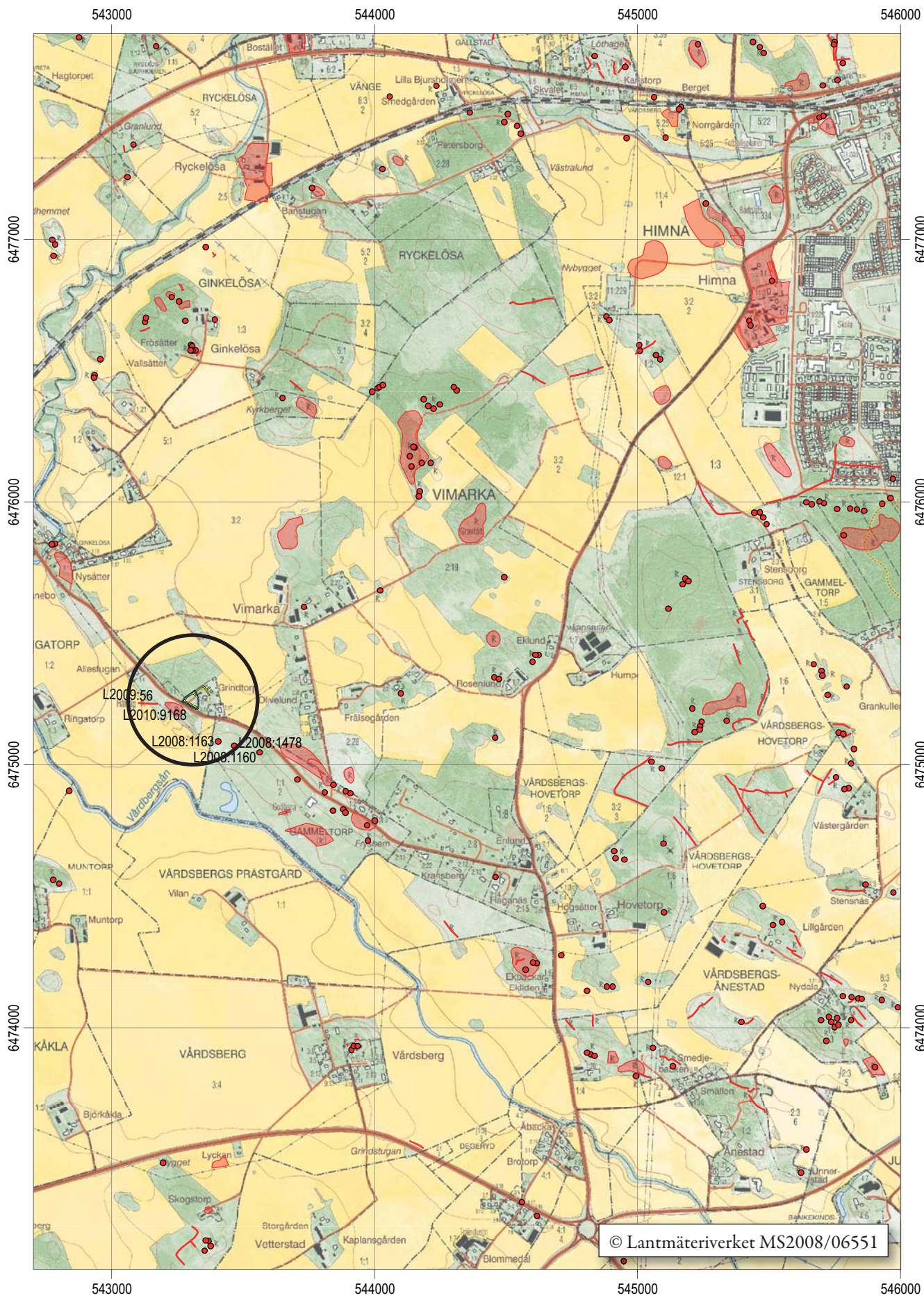
Box 232 • 581 02 Linköping • 013 - 23 03 00 • www.ostergotlandsmuseum.se

Sammanfattning

Östergötlands museum har under våren år 2020 utfört en arkeologisk förundersökning på fastigheten Vimarka 2:6 i Vårdsbergs socken, Linköpings kommun, Östergötland. Förundersökningen genomfördes med anledning av förändring av den befintliga vägen inom fastigheten samt dess påfart till väg 758. Schaktningsarbete skulle därmed utföras inom fornlämningsområdet för gravfältet L2010:9168 (Vårdsberg 116:1). Vid förundersökningen påträffades inget av arkeologiskt intresse.

Roger Lundgren
antikvarie





Figur 2. Utdrag ur digitala Fastighetskartan med undersökningsområdet (blått) och den aktuella vägen (gul) markerade. Skala 1:20 000.

Inledning

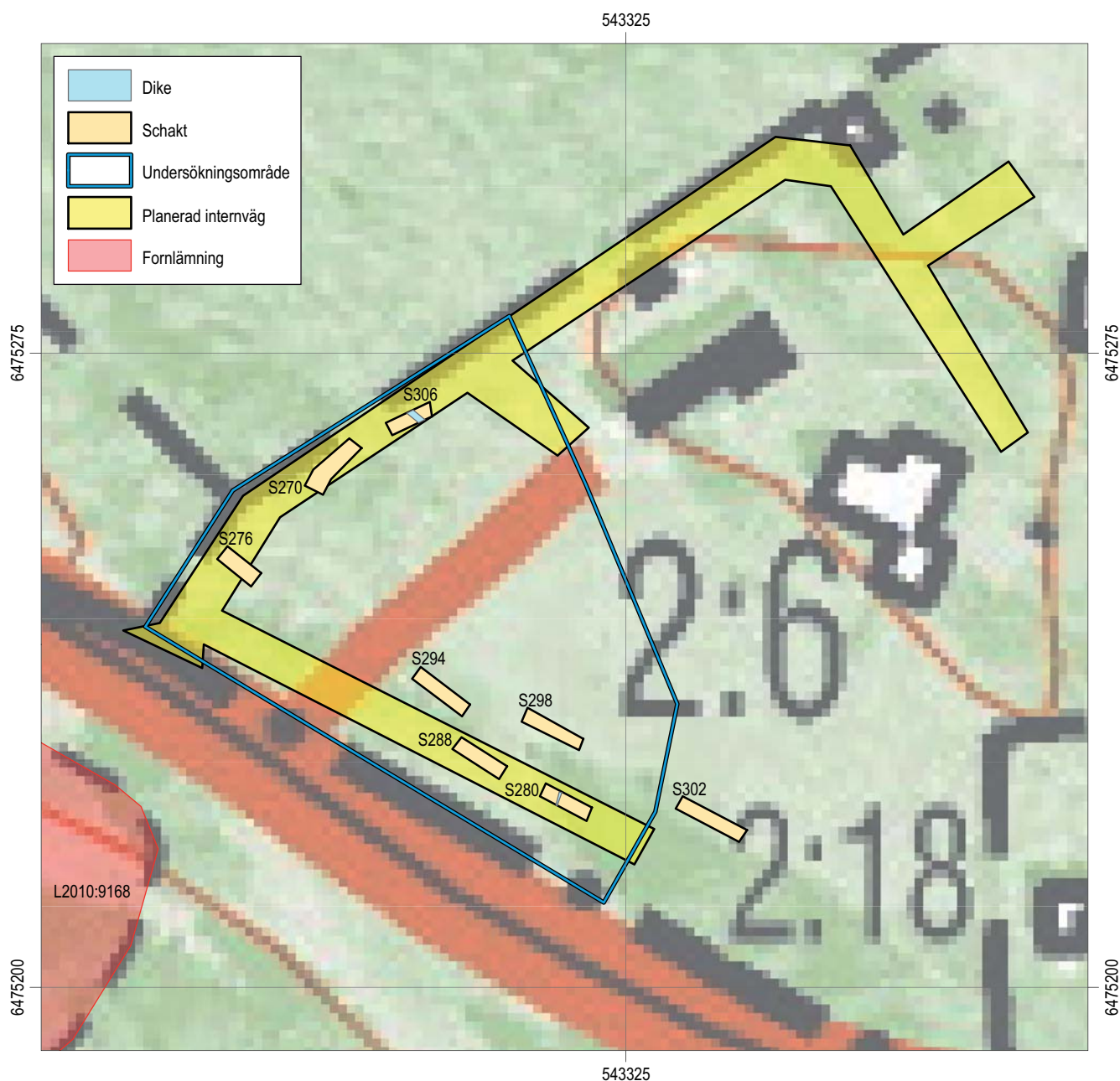
Östergötlands museum har under 2020 utfört en arkeologisk förundersökning på fastigheten Vimarka 2:6 i Vårdsbergs socken, Linköpings kommun, Östergötland.

Förundersökningen genomfördes med anledning av att den befintliga vägen inom fastigheten skulle byggas om inför anläggandet av nya bostadshus på platsen samt att påfarten till allmän väg skulle flyttas ett tiotal meter åt norr. Schaktningsarbete skulle därmed utföras inom fornlämningsområdet för gravfältet L2010:9168 (Vårdsberg 116:1). Förundersökningen genomfördes efter beslut av Länsstyrelsen Östergötland och bekostades av Håkan Karlsson, Vimarka Grindtorp. Ansvarig för utredningen var antikvarie Roger Lundgren. Denne svarar ävenledes för rapportarbetet.

Antikvarisk bakgrund

Den aktuella förundersökningsytan är belägen på fastigheten Vimarka 2:6 som ligger i Vårdsberg utanför Linköping ca 1½ km nordväst om kyrkan. Markavsnittet utgörs idag av skogsmark i västra delen och åkermark/vall i den östra. Enligt en geometrisk avmätning från 1710 anges ytan utgöra hagmark. Samma förhållande gäller enligt häradsekonomiska kartan från 1868-77. På 1947 års ekonomiska karta framgår emellertid att marken odlats upp, vilket således måste skett någon gång emellan dessa år.

Landskapet i området som helhet är vagt böljande och består av vidsträckta åkrar brutna av skogklädda bergspartier och impediment. Uppodlingsgraden i området har sedan länge varit hög. En följd av detta är att de kända fornlämningarna i området förefaller



Figur 3. Utsnitt ur digitala Fastighetskartan med undersökningsområdet och andra objekt markerade. Skala 1:750.

vara koncentrerade till impediment och bergspartier. Detta beror delvis på att eventuella lämningar synliga ovan mark som varit belägen i lämplig åkermark under åren har odlats bort emedan de kvarligger på mindre attraktiv mark såsom impediment och annat. Detta medför i sin tur att de kvarvarande lämningarna ger en något missvisande bild av det ursprungliga fornlämningsbeståndet då man givetvis under forntid, likaväl som nutid, nyttjar olika mark på olika sätt. De bevarade synliga fornlämningarna utgörs vanligen av gravar i form av högar eller stensättningar samt fragmentariska stensträngar.

Den nu aktuella förundersökningen föranleds av närheten till gravfältet L2010:9168 (Vårdsberg 116:1) som ligger tvärs över den vidliggande vägen. Strax väster om gravfältet återfinns även ett ca 65 m långt parti av en hålväg, L2009:56 (Vårdsberg 254:1), som sträcker sig i öst-västlig riktning.

Gravfältet består i dag av sex fornlämningar i form av fem stensättningar och en rest sten. Enligt uppgift i Fornsök ska ytterligare tre stensättningar belägna sydväst om gravfältet ha undersökts 1926.

Det äldsta kända belägget för platsnamnet Vimarka härrör ur ett medeltida brev från 1287 (SDHK-nr: 1362). Brevet utgör en *'Botildis de Vimarkum'* (lat.) testamente där hon låter kungöra sin önskan om att gravläggas hos franciskanerbröderna i Linköping samt även bortdonera en del tillgångar. En son kallad *'thwlpfo'* finns för övrigt omnämnd bland bevittnarna.



Figur 4. Köksbordsdiskussion av ovanligt slag mellan Håkan Karlsson, hans far och arkeolog Linnéa Hernqvist. Foto Roger Lundgren, ÖM.

Syfte och metod

Syftet med den arkeologiska förundersökningen var att ge Länsstyrelsen ett beslutsunderlag inför prövning om tillstånd till ingrepp i fornlämningen. Vidare skulle fornlämningens karaktär fastställas och dokumenteras avseende karaktär, datering, utbredning och komplexitet samt slutligen tillvarata fornfynd. Resultatet skulle även kunna användas av en eventuell undersökare för att bedöma och beräkna omfattning av en arkeologisk undersökning samt kunna användas i företagarens planering.

Förundersökningen genomfördes i form av en sökschaktsgrävning där sökschakt fördelades godtyckligt över den aktuella ytan. Markytan banades skiktvis av med maskin ner till förmodad anläggningsnivå. De upptagna schakten dokumenterades genom digital positionsbestämning med RTK-GPS samt gavs en kortfattad beskrivning. Potentiella anläggningar undersöktes genom handgrävning.

Resultat

Förundersökningsområdet omfattade en yta på ca 1500 m². Inom denna grävdes åtta sökschakt som tillsammans omfattade ca 100 m².

I västra hörnet av förundersökningsområdet befanns marken vara fullständigt urschaktad och sedan återfylld med lermassor (S276 och sydvästra delen av S270) vilket medför att ingen forntida markhorisont finns bevarad. Detta har sannolikt skett i samband med sand- och grustäktsverksamhet som tidigare skett i området. Dylåka grustäkter återfinns även vid det närliggande gravfältet. Nordöstra delen av S270 är inte urschaktad men fyllningen består ändå delvis av liknande påförd lera, vilket också gäller S306 där även ett igenfyllt dike påträffades. I diket påträffades recent avfall bland annat i form av plastföremål. Några tydliga äldre marknivåer kunde inte observeras utan hela området nordväst om den befintliga tomtvägen har förmodligen utsatts för åverkan under modern tid. Oavsett vilket påträffades inga som helst spår av fornlämningar i schakten.

Inte heller i de fem schakt som grävdes på ängen sydost om den befintliga tomtvägen påträffades något av arkeologiskt intresse.

Östergötlands museum gör därför bedömningen att det aktuella arbetsföretaget kan genomföras utan att ytterligare arkeologiska insatser erfordras.

Under fältarbetets gång framkom att en karta från år 1787 befanns i uppdragsgivaren Håkan Karlssons familjs vård. Kartan utgör en avskrift av en stor-skifteskarta från år 1786. Originalen finns bevarat i Lantmäteristyrelsen arkiv (se ArkivSök).

Referenser

SDHK = Svenskt Diplomatariums huvudkartotek över medeltidsbrev. Digital resurs via <https://riksarkivet.se/SDHK>

Fornsök = Kulturmiljöregistret (KMR). Digital resurs via <https://app.raa.se/open/fornsok/>

ArkivSök = Historiska kartor hos Lantmäteriet. Digital resurs via <https://arkivsoek.lantmateriet.se>

LMA

Aktbeteckning D133-21:1
Län Östergötlands län
Socken Vårdsbergs socken
Ort Vimarka nr 1-5
Åtgärd Geometrisk avmätning
Datum 1710
Lantmätare Anders Ahlgren
Antal bilder 1

LMM

Aktbeteckning 05-våb-93
Län Östergötland
Kommun Linköping
Datum 1859-12-29
Åtgärd Laga skifte
Antal bilder 177
Original Analog

LMS

Aktbeteckning D133-24:3
Län Östergötlands län
Socken Vårdsbergs socken
Ort Vårdsberg nr 1-5 o 7
Datum 1786
Anmärkning Jämkn mm i 1767 års storsk
Lantmätare Johan Gustaf Leffleer
Antal bilder 4

RAK

Bladnamn Vårdsberg
Årtal 1947
Rak-id J133-8f5j65
Årtal 1965

RAK

Bladnamn Svinstad
Årtal 1868-77
Rak-id J112-45-4

Bilaga 1. Schaktbeskrivningar

Schakt	Längd	Bredd	Djup	Fyllning	Undergrund	Övrigt
S270	7,8	1,9	0,50-0,60	Brunrå sand och påförd grå lera i S del	Brun sand i NV del. Ej bottengrävd i SV.	Inget av arkeologiskt intresse.
S276	5,2	1,9	1,0-1,2	Påförda massor av lera och sand	Ej bottengrävd.	Inget av arkeologiskt intresse.
S280	6,2	1,9	0,50	Gråbrun lerig/sandig silt	Brun siltig lera.	Stendike (N-S riktn). Inget av arkeologiskt intresse.
S288	6,5	1,9	0,25-0,30	Gråbrun sandig silt	Brun sand. Ställvis grus & småsten.	Inget av arkeologiskt intresse.
S294	7,4	1,9	0,25	Gråbrun sandig silt	Brun grov sand, ställvis småsten.	Inget av arkeologiskt intresse.
S298	7,6	1,9	0,25-0,30	Gråbrun sandig silt	Brun sand i NV och gråbrun lerig sand i SO.	Inget av arkeologiskt intresse.
S302	8,6	1,9	0,30-0,35	Gråbrun sandig silt	Brun lätt lerig sand.	Inget av arkeologiskt intresse.
S306	5,8	1,9	0,40-0,50	Gråbrun sand och påförd grå lera.	Brun sand.	Igenfyllt dike (NV-SO riktning) innehållande recent avfall, bl a plast. Inget av arkeologiskt intresse.



Schakt S270 mot S. Foto Linnéa Hernqvist, ÖM.

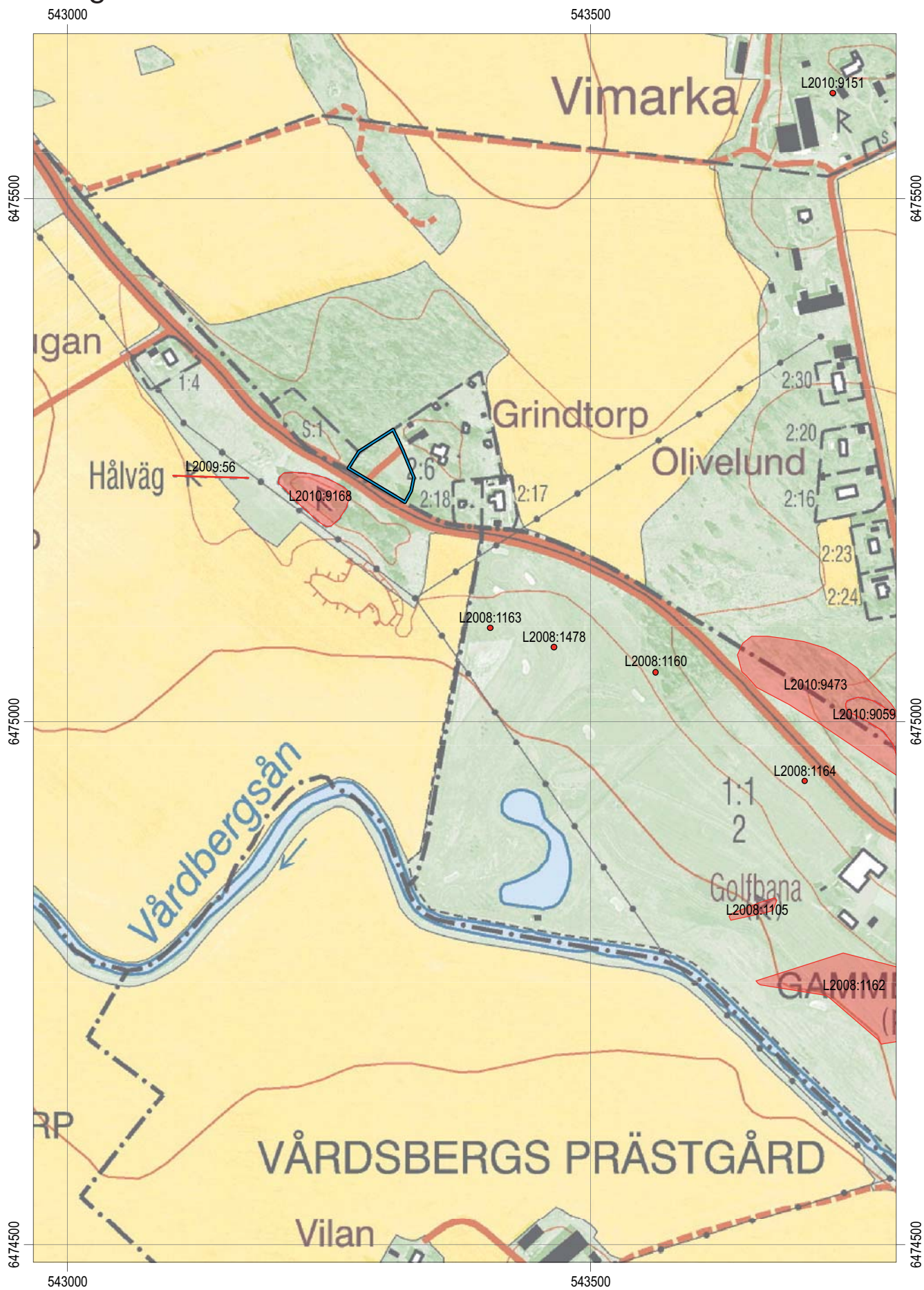


Schakt S288 mot SO. Foto Roger Lundgren, ÖM.

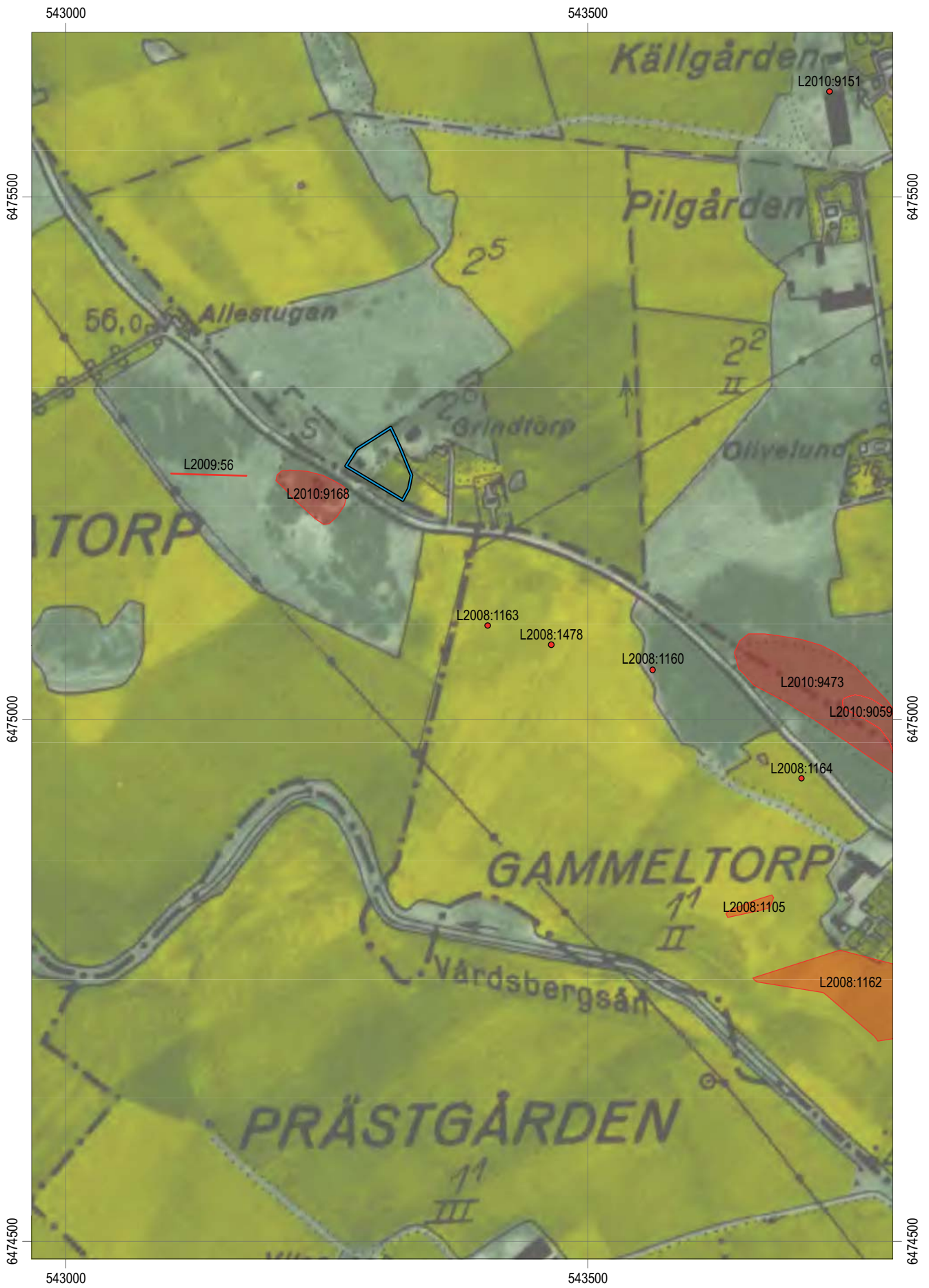


Schakt S294 mot N. Foto Roger Lundgren, ÖM.

Bilaga 2. Historiska kartor



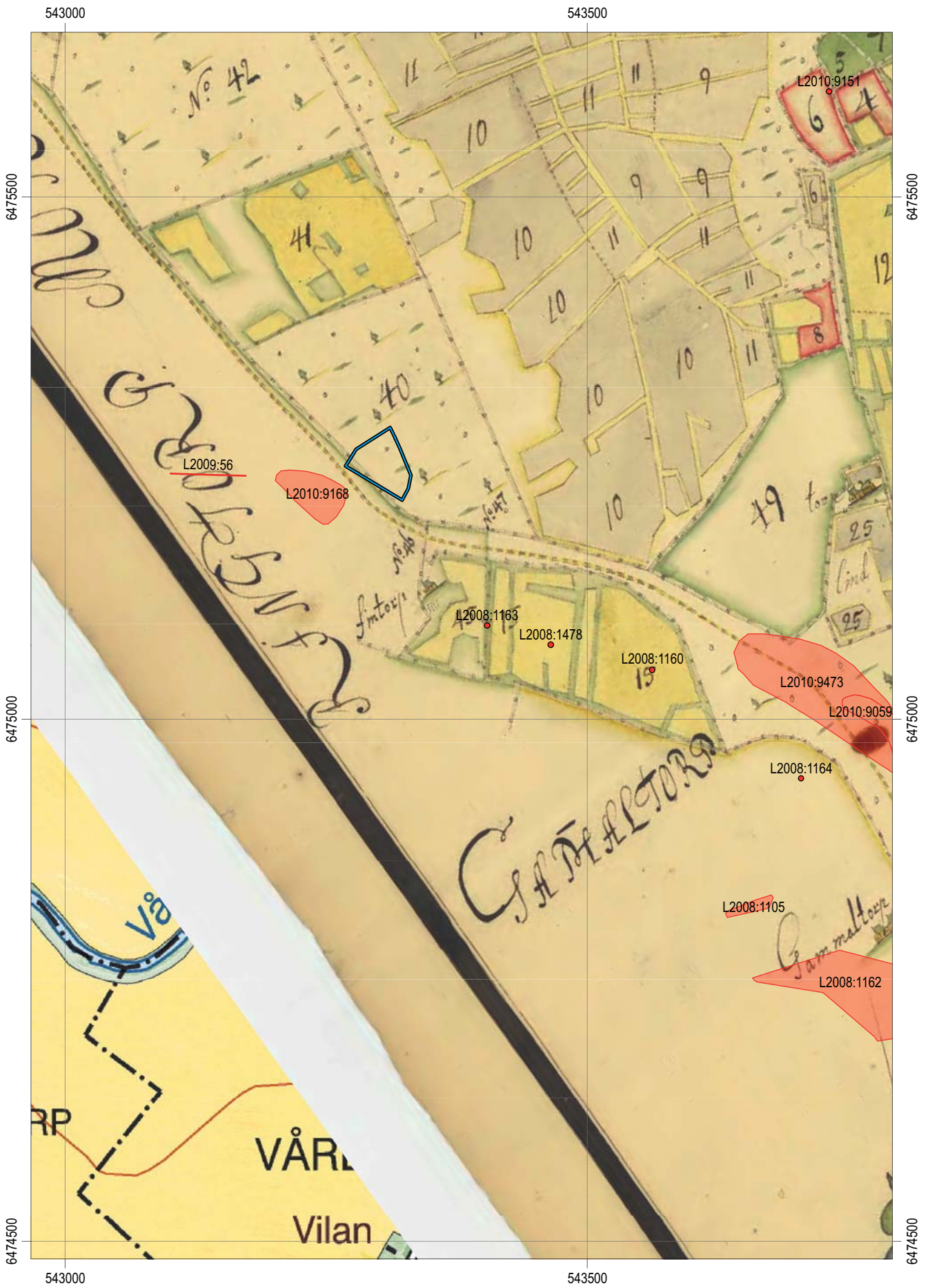
Utsnitt ur digitala Fastighetskartan. Skala 1:5 000.



Utsnitt ur Ekonomiska kartan 1947. Skala 1:5 000.



Utsnitt ur Häradskartan 1868-77. Skala 1:5 000.



Utsnitt ur Geometrisk avmätningsskarta 1710. Skala 1:5 000.

I mars månad år 2020 utförde Östergötlands museum en arkeologisk förundersökning på fastigheten Vimarka 2:6 i Vårdsbergs socken, Linköpings kommun, Östergötland. Förundersökningen genomfördes med anledning av att den befintliga vägen inom fastigheten skulle byggas om samt att påfarten till väg 758 skulle flyttas ett tiotal meter åt norr. Vid förundersökningen påträffades inget av arkeologiskt intresse.

ISSN 1403-9273
Rapport 2020:17