

Fragmenterade boplatsspår i Överstad

Invid L2012:1245
(RAÄ Askeby 11:1)

Överstad 2:3

Askeby socken

Linköpings kommun

Östergötlands län

Linnéa Hernqvist



Tekniska och administrativa uppgifter

Fastighet	Överstad 2:3
Socken	Askeby
Kommun	Linköping
Län och landskap	Östergötland
Fornlämningar	L2012:1245 (RAÄ Askeby 11:1)
Fastighetskartans blad	64F 7fNV och 64F 7fSV
Koordinatsystem	SWEREF 99TM
Typ av undersökning	Arkeologisk undersökning i form av schaktningsövervakning
Lst beslut	2020-02-05
Lst dnr	431-16250-2019
Lst handläggare	Tom Carlsson
ÖLM dnr	0027/20
ÖLM projektnr	001417
Undersöknings-id	202000126
Uppdragsgivare	Länsstyrelsen Östergötland
Kostnadsansvarig	Tekniska verken Nät AB
Projektledare	Linnéa Hernqvist
Personal	-
Rapportansvarig	Linnéa Hernqvist
Fältarbete	2020-02-06
Foto	Digitala bilder
Fynd	Nej
Analyser	Nej
Grafik	Linnéa Hernqvist
Renritning	-
Grafisk form	Lasse Norr

Dokumentationsmaterialet förvaras på Östergötlands museum.

Ur allmänt kartmaterial
ISSN 1403-9273

© Lantmäteriverket MS2008/06551
Rapport 2020:14 © Östergötlands museum

Fragmenterade boplatsspår i Överstad

Innehåll

Sammanfattning	2
Inledning	4
Områdesbeskrivning och tidigare arkeologiska undersökningar	4
Syfte och metod	4
Undersökningresultat	4
Åtgärder	7
Referenser	7
Bilaga 1. Anläggningsplaner	8
Bilaga 2. Schakt- och anläggningsbeskrivningar	10

Omslagsbild: Schakt S293 i utkanten av åkermarken som breder ut sig över moränhöjdens västsluttning. Till höger i bild syns gravfältet som ligger på höjdens högsta punkt på andra sidan vägen. Foto mot NV, Linnéa Hernqvist, ÖM.

ÖSTERGÖTLANDS MUSEUM

ARKEOLOGI OCH BYGGNADSVÅRD

Box 232 • 581 02 Linköping • 013 - 23 03 00 • www.ostergotlandsmuseum.se

Sammanfattning

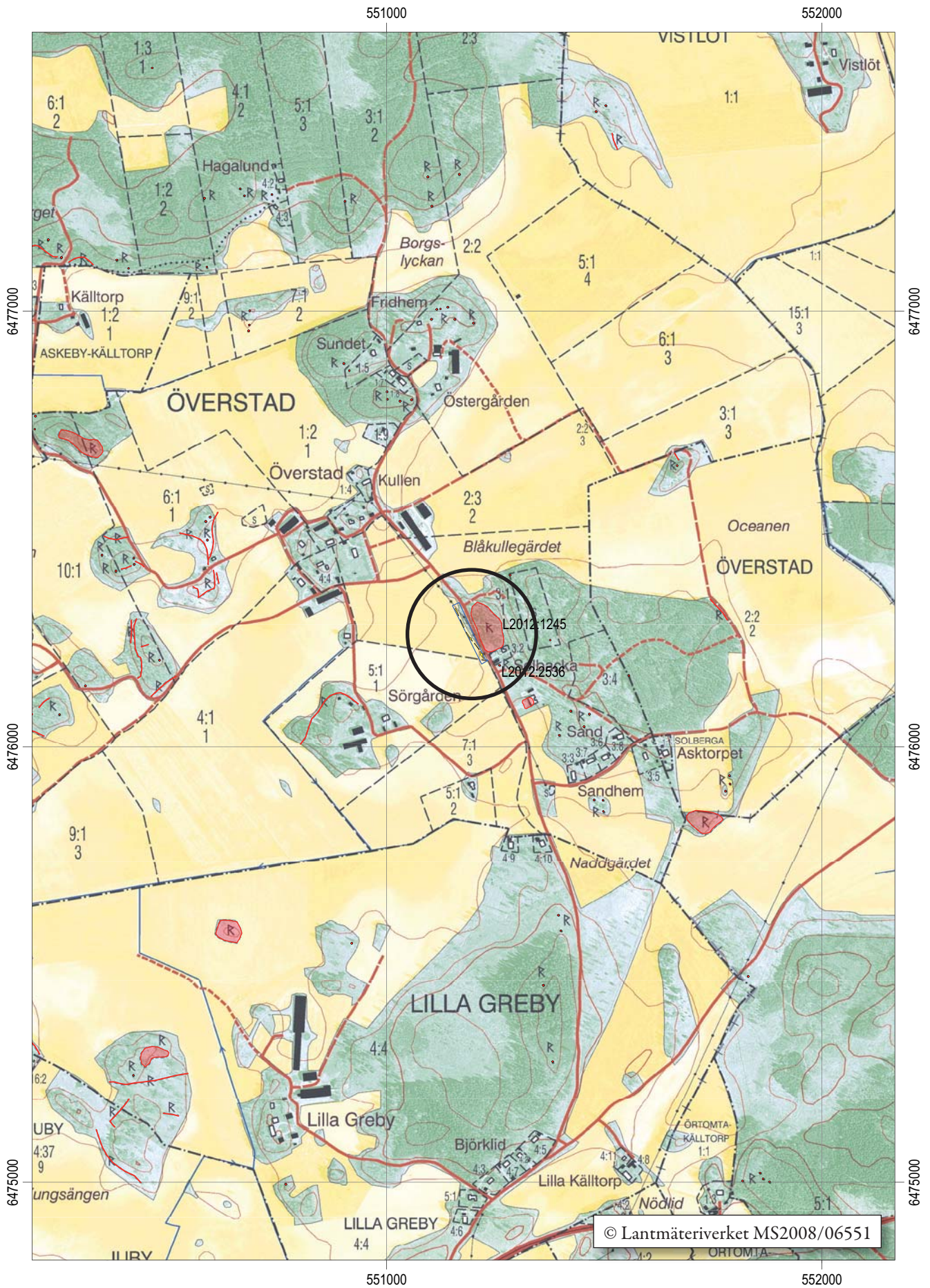
I februari 2020 genomförde Östergötlands museum en schaktningsövervakning i Överstad, Askeby socken, Linköpings kommun, Östergötlands län med anledning av schaktning för elkabel. Sträckan som var aktuell att undersöka gick i närheten av ett gravfält och uppmätte ca 130 löpmeter.

Vid undersökningen framkom ett stolphål, ett kulturlager samt en kol- och sotfläck. Kol- och sotfläcken tolkades som en rest av en härd, störd av tidigare schaktning för VA-ledning. Även kulturlagret var delvis stört av samma schakt.

I södra delen av sträckan skulle elkabeln förläggas i det redan omrörda VA-schaktet och kulturlagret kunde på så sätt undvikas. Övriga lämningar som berördes undersöktes och dokumenterades och markarbetet kunde därmed fortgå i den planerade sträckningen.

Linnéa Hernqvist
antikvarie





Figur 2. Utdrag ur digitala Fastighetskartan med undersökningsområdet markerat. Skala 1:12 000.

Inledning

Den 6 februari 2020 genomförde Östergötlands museum en schaktningsövervakning med anledning av Tekniska verken Nät AB:s planer på att schakta för elkabel nära fast fornlämning i form av ett gravfält (L2012:1245, RAÄ Askeby 11:1). Rubricerad fastighet Överstad 2:3 ligger i Överstad, ca 2 km nordöst om Askeby sockencentrum i Linköpings kommun, Östergötlands län.

Enligt Länsstyrelsen Östergötland fanns risken att dolda, okända lämningar kunde påverkas av det planerade arbetsföretaget. Den del av ledningssträckan som ansågs aktuell att undersöka gick längs med gravfältet och uppmätte 130 löpmeter.

Arbetet utfördes efter beslut från Länsstyrelsen Östergötland som också var uppdragsgivare. Ansvarig för kostnaderna var Tekniska verken Nät AB. Projektledare och rapportansvarig var Linnéa Hernqvist.

Områdesbeskrivning och tidigare arkeologiska undersökningar

Gravfält L2012:1245 (RAÄ Askeby 11:1) består av 38 flacka och höglignande övertorvade runda stensättningar, en treudd och en skeppsformad stensättning på en moränhöjd. Den aktuella sträckan går i närheten av gravfältet på samma moränhöjd men i dess västsluttning. Gravfältet begränsas åt väster av en väg. Ledningssträckan löper i sin tur väster om vägen, ca 15 - 25 m från gravfältet, i utkanten av åkermark som sträcker sig över höjdens västsluttning.

Trakten har karaktären av ett småbrutet jordbrukslandskap som är rikt på fornlämningar. De ovan mark synliga fornlämningarna, tidigare arkeologiska undersökningar och lösfynd som har påträffats i området visar på mänsklig aktivitet från yngre stenålder och framåt. Områdets fornlämningsbild och ortnamn pekar på ett intensivt utnyttjande under järnålder - medeltid. Vid sidan av ovan nämnda gravfält finns det flera gravar på omkringliggande moränhöjder i närheten, de allra närmaste ca 30 - 200 m åt öster och söder.

Ortnamnen med efterleden *-stad* likt Överstad återfinns huvudsakligen i bygdens centrala delar inom det bördiga lerslättsbältet. Dessa områden har tagits i anspråk tidigt och indikerar rimligen en hög ålder – de äldsta gårdarna anses kunna härledas så långt tillbaka

som till äldre järnålder och folkvandringstid. Betydelsen av ändelsen *-stad* i ortnamnet är omstritt men torde betyda 'ställe, boplatz'. Förleden utgörs ofta av ett personnamn, vanligtvis namnet på den förste bebyggaren på platsen. Det kan stämma in på gården Överstad som ursprungligen har kallats *Awirstada*, tidigast omnämnt år 1376. Förleden *Awir-*, och i förlängningen *Över-*, är bildat på personnamnet Aver (Franzen 1982).

När det kommer till tidigare arkeologiska undersökningar företogs år 1990 en schaktningsövervakning vid hustomten precis söder om gravfältet med anledning av tillbyggnation utan att något av arkeologiskt intresse framkom (Nydolf 1995). Ca 300 m sydöst om sträckan, invid bebyggd mark, har två härdar påträffats vid en antikvarisk kontroll år 2002 (Gruber 2005).

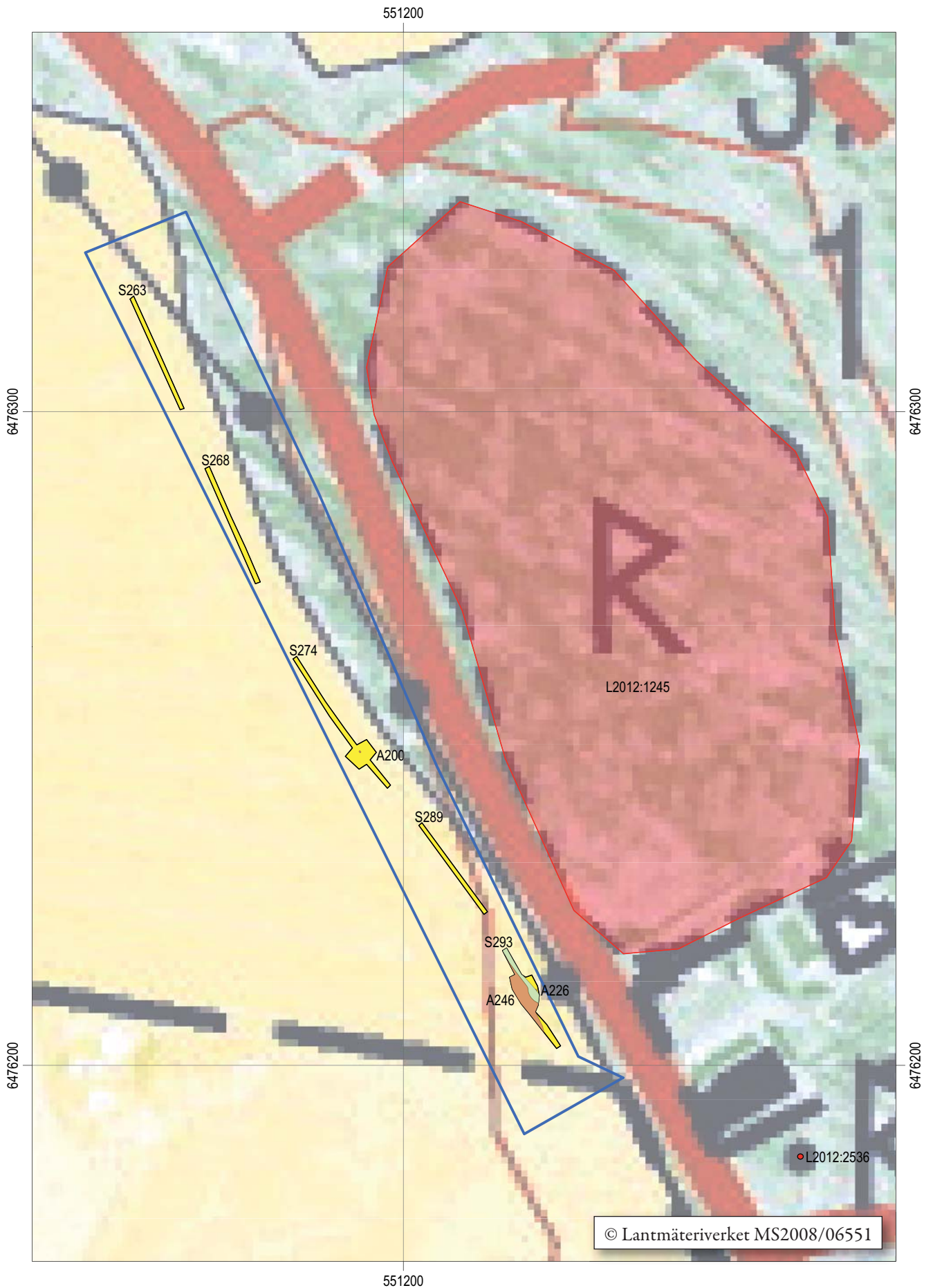
Syfte och metod

Länsstyrelsen Östergötland gjorde bedömningen att det fanns en risk att okända, ej synliga fornlämningar, såsom ytterligare gravar, kunde påverkas av lednings-schaktningen på nära närheten till känd fornlämning. Syftet med föreliggande schaktningsövervakning var således att, i första hand, undvika skada på fornlämningar och se till att de berördes så lite som möjligt. Om det inte gick att undvika skada på lämningarna skulle dessa undersökas och dokumenteras på ett vetenskapligt arbetssätt.

Den 130 m långa sträckan undersöktes genom sökschaktsgrävning skiktvis före ledningsschaktningen tog vid. De undersökta schakten och anläggningarna dokumenterades med en skriftlig beskrivning och inmättes med RTK-GPS. Arbetet fotodokumenterades. Samtligt dokumentationsmaterial förvaras på Östergötlands museum.

Undersökningsresultat

Totalt drogs 5 schakt som var 17,0 - 24,5 m i längd och uppgick till sammanlagt 96 löpmeter. Schaktdjupet var ca 0,3 m. Schaktningen för elkabeln skulle göras med en smal skopa på 0,35 m bredd, men på grund av svårigheten att observera eventuella lämningar i ett så pass smalt schakt användes en något bredare skopa på 0,7 m för undersökningen. Vid ett par ställen kom schakten att breddas för att kunna bedöma framkomna lämningarnas utbredning och karaktär.



Figur 3. Undersökta schakt inom den anvisade undersökningssträckan markerade i gult väster om gravfält L2012:1245 (RAÄ Askeby 11:1). Stensättning L2012:2536 (RAÄ Askeby 254:1), som ligger precis söder om gravfältet, har tillsammans med uppgift om ytterligare nu bortröjda gravar sannolikt ingått i gravfältet. Skala 1:800.



I de två norra schakten var matjorden och undergrunden mycket lerig. I de övriga tre södra schakten, som drogs på ett något högre parti på den sluttande moränhöjden, var fyllningen och undergrunden mer dränerad och bestod av silt och morängrus. På detta höjdparti framkom enstaka anläggningar som var mer eller mindre diffusa och delvis störda och omrörda. Dessa redovisas nedan och i bilaga 1-2. Störningen var ett äldre VA-ledningsschakt som delvis gick inom samma sträcka som den nu aktuella ledningen, men på ett större djup (se bilaga 1).

Fragmentariska boplatsspår?

Vid schaktningen framkom i schakt S274 en mörkfärgning som vid snittning tolkades som en **stolphålsbotten (A200)**, 0,3 m i diam. Inget ytterligare stolphål eller annan sorts lämning syntes intill vid breddning av schaktet. Många plogspår i undergrunden indikerar att plogen har gått hårt på ytan med risk för bortodling av eventuella lämningar.

Figur 4. A200 i profil mot SÖ. Foto Linnéa Hernqvist, ÖM.



Figur 5. A226. Störningen syns med återfylld ljusbeige sand i skarp kant mot kolet och soten. Foto Linnéa Hernqvist, ÖM.

Ca 40 m sydöst om stolphålet i schakt S293 framkom en **kol- och sotfläck (A226)** med kraftigt kol- och sotinnehåll som sannolikt är en orörd ytterkant av en härd som uppfattades som sönderschaktad av det ovan nämnda äldre VA-schaktet. I störningens återfyllda massor intill härdresten syntes fläckar av komponenter som kol, sot samt skörbränd sotig sten. Bland de omrörda kolfläckarna syntes även små bitar obränt djurben som kan ha tillhört någon av anläggningarna i schaktet men det går inte att utesluta att benen legat i matjorden. På grund av anläggningens fragmenterade natur togs inga prov för ¹⁴C-analys.

Intill kol- och sotfläcken, och på samma djup som denna, observerades under den 0,3 m tjocka matjorden ett **kulturpåverkat lager (A246)**, 0,15 m tjockt, som var homogent av brun silt med inslag av små fragment av kol och bränd lera. Vid framrensning av lagret påträffades en bit lerklining, 0,03 m stor. Lagret är avgränsat åt öst men fortsätter i övriga riktningar.

Kulturlagret uppfattades som svårtolkat, men innehållet pekar på att det kan röra sig om en tidigare odlingshorisont än den ovanliggande matjorden som kan ha plöjt upp boplatsindikerade material; som den brända leran och lerklining. Samtidigt går det inte att utesluta möjligheten att det kan vara en typ av boplatslager. Dess diffusa karaktär och undersökningens förutsättningar med ett smalt ledningsschakt gör det svårt att fastställa en mer säker antikvarisk bedömning.

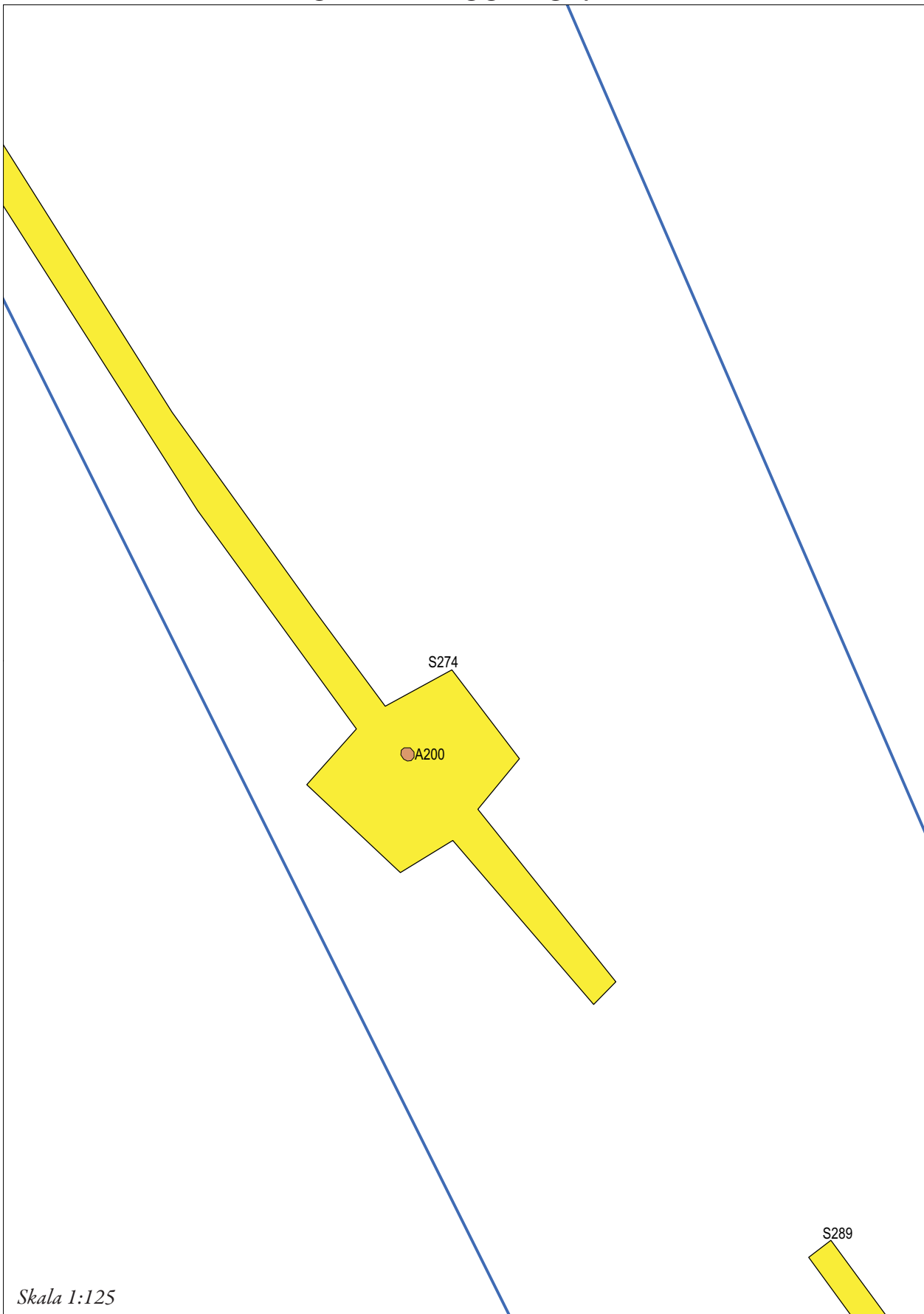
Åtgärder

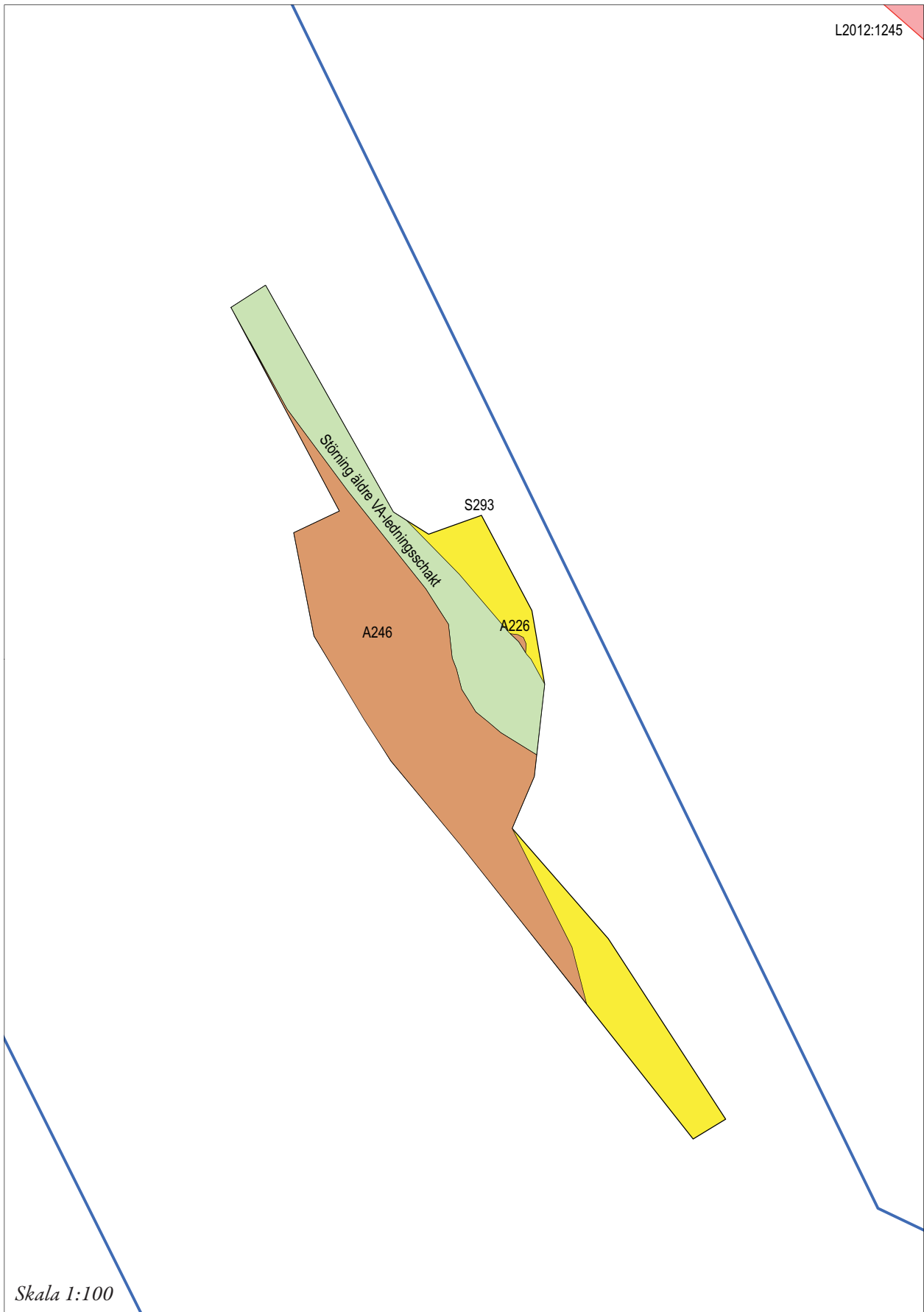
I södra delen av undersökningssträckan kommer elkabeln att förläggas i det äldre VA-schaktet och kulturlager A246 kan därför undvikas. Östergötlands museum har undersökt och dokumenterat framkomna lämningar som berörs av det planerade arbetsföretaget och gör bedömningen att markarbetena kan fortgå enligt plan utan ytterligare arkeologiska åtgärder.

Referenser

- Franzén, Gösta (1982). Ortnamn i Östergötland. Stockholm: AWE/Geber.
- Gruber, Göran (2005). Två härdar intill RAÄ 6, Askeby socken: arkeologisk förundersökning: Källgården, Överstad, Askeby socken, Linköpings kommun, Östergötland. Linköping. Rapport UV Öst 2005:39.
- Nydolf, Nils-Gustav (1995). Överstad 3:2. Nära RAÄ 11, 254. Askeby socken, Linköpings kommun, Östergötland. UV Linköping 1995:18.

Bilaga 1. Anläggningsplaner





Skala 1:100

Bilaga 2. Schakt- och anläggningsbeskrivningar

Schakt	Längd m	Bredd m	Djup m	Fyllning	Undergrund	Övrigt
S263	18,5	0,7	0,3	Matjord	Gulbrun lera	Inget av arkeologiskt intresse
S268	19	0,7	0,3	Matjord	Gulbrun lera	Inget av arkeologiskt intresse
S274	24,5	0,7-4,0	0,3	Matjord	Gulbrun lera i N del, gulbrun sandig silt i S del samt grusigt stråk	A200 (stolphål)
S289	17	0,7	0,4	Matjord	Gulbrun sandig silt	Inget av arkeologiskt intresse
S293	17	0,7-3,5	0,3	Matjord	Gulbrun sandig silt	A246 (kulturlager) A226 (kol- och sotfläck)

Anl	Typ	Beskrivning	Undersökningsstatus	Schakt
A200	Stolphål	I plan 0,30 x 0,25 m. Rund form. Framkom på 0,3 m djup. Fyllning av gråbrun lerig silt, smågrusig mot botten. 0,1 m djup med skålformad botten.	Undersökt, 50 %	S274
A226	Kol- och sotfläck	I plan ca 0,4 m långsmal lins av kraftigt kol och sot, ca 0,1 m bred. Framkom på 0,3 m djup. Tolkas som en orörd rest (ytterkanten) av en hård som sönderschaktats vid tidigare ledingsschaktning (VA-schakt). I det återfyllda VA-schaktet syntes de övriga omrörda resterna av anläggningen i form av kol, sot och skörbränd sotig och skärvig sten, 0,1 m stor.	Undersökt	S293
A246	Kulturlager?	Homogent kulturpåverkat lager av brun fin silt. Framkom på 0,3 m djup och var 0,15 m tjockt. Innehåll av små fragment av kol och bränd lera. En 0,03 m stor bit lerklining framkom vid framrensning. Stört åt Ö av äldre VA-schakt och fortsätter ej därefter. Okänd utbredning och ej avgränsad i övriga riktningar. Botten flammig mot undergrunden.	Framrensad, litet snittad i ytterkant med maskin i N	S293

I februari 2020 genomförde Östergötlands museum en schaktningsövervakning i Överstad, Askeby socken, Linköpings kommun, Östergötlands län, med anledning av schaktning för elkabel. Sträckan som var aktuell att undersöka gick i närheten av ett gravfält och uppmätte ca 130 löpmetrar.

Vid undersökningen framkom ett stolphål, ett kulturlager samt en kol- och sotfläck. Kol- och sotfläcken tolkades som en rest av en härd, störd av tidigare schaktning för VA-ledning. Även kulturlagret var delvis stört av samma schakt.

I södra delen av sträckan skulle elkabeln förläggas i det redan omrörda VA-schaktet och kulturlagret kunde på så sätt undvikas. Övriga lämningar som berördes av det planerade arbetsföretaget undersöktes och dokumenterades och markarbetet kan därmed fortgå i den planerade sträckningen.

ISSN 1403-9273

Rapport 2020:14