

# VA-schakt genom Hästholmen

L2008:2255 (RAÄ Västra Tollstad 239)

Centrala Hästholmen

Västra Tollstad socken

Ödeshögs kommun

Östergötlands län

Helén Romedahl



ÖSTERGÖTLANDS MUSEUM

## Tekniska och administrativa uppgifter

Fastighet/lokal/område/sträcka	Hästholmen
Socken/stad	Hästholmen
Kommun	Ödeshög
Län och landskap	Östergötland
Fornlämningsnummer	L2008:2255 (RAÄ Västra Tollstad 239)
Digitala fastighetskartans blad	64E 6h SO, 64E 5h NO
Koordinatsystem	SWEREF 99 TM
Höjdsystem	RH90
Mätteknik	Manuell inprickning
Typ av undersökning	Arkeologisk undersökning i form av schaktningsövervakning
Länsstyrelsens dnr	431-4686-2019
Länsstyrelsens handläggare	Göran Gruber
ÖM dnr	0165/19
ÖM projektnr	001229
Beställare	Länsstyrelsen Östergötland
Kostnadsansvarig	Ödeshögs kommun
Projektledare	Helén Romedahl
Personal	Ann-Charlott Feldt
Fältarbetstid	Juni - juli 2019
Totalt grävdes	2100 m <sup>2</sup>
Totalt undersöktes	600 m <sup>2</sup>
Fynd	-
Foto	Digitala
Analyser	-
Grafik	Helén Romedahl
Renritning	Lasse Norr
Grafisk form	Lasse Norr

Dokumentationsmaterialet förvaras på Östergötlands museum.

Ur allmänt kartmaterial  
ISSN 1403-9273

© Lantmäteriverket MS2008/06551  
Rapport 2020:5 © Östergötlands museum

# VÄ-schakt genom Hästholmen

## Innehåll

Sammanfattning .....	2
Inledning .....	4
Områdesbeskrivning.....	4
Syfte och metod.....	7
Resultat .....	7
Referenser .....	12

*Omslagsbild: : Hästhalmens hamn 1944.  
Från Östergötlands museums digitala arkiv.*

**ÖSTERGÖTLANDS MUSEUM**

**ARKEOLOGI OCH BYGGNADSVÅRD**

Box 232 • 581 02 Linköping • 013 - 23 03 00 • [www.ostergotlandsmuseum.se](http://www.ostergotlandsmuseum.se)

## Sammanfattning

Under juni och juli månad 2019 genomförde Östergötlands museum en arkeologisk undersökning i form av schaktningsövervakning i Hästholmen, Ödeshögs kommun, Östergötlands län. Arbetet föranleddes av schaktning för VA. Tyvärr hade en drygt 500 m lång schaktsträcka, av totalt ca 700 m, redan grävts utan antikvarisk närvaro.

När undertecknad efter muntlig begäran av handläggare på Länsstyrelsen gjorde ett fältbesök i början av juni 2019 konstaterades att den schaktsträcka som hade grävts utan arkeologisk kontroll hade fyllts igen. Det är således okänt huruvida denna schaktetapp innehöll lager och/eller konstruktioner. Resterande schaktsträcka om totalt ca 200 m kontrollerades vid totalt tre fältbesök varvid ett eventuellt kulturlager kunde dokumenteras inom det tidigare banvallsområdet som leder upp till Hallegatan. På ett djup om ca 2 m under dagens markyta framkom på flera ställen berg i dagen. Berget sprängdes i samband med schaktningsarbetena.

Helén Romedahl  
antikvarie





Figur 2. Utdrag ur digitala Fastighetskartan med undersökningsområdet markerat. Skala 1:10 000.

## Inledning

Under juni och juli månad 2019 genomförde Östergötlands museum en arkeologisk undersökning i form av schaktningsövervakning i Hästholmen, Ödeshögs kommun, Östergötlands län. Arbetet föranleddes av schaktning för VA. Tyvärr var det en drygt 500 m lång schaktsträcka, av totalt 700 m, som upptogs utan antikvarisk närvaro. När undertecknad gjorde ett fältbesök i början av juni 2019 konstaterades att den schaktsträcka som hade grävts utan arkeologisk kontroll hade fyllts igen. Det är således okänt huruvida denna schaktetapp innehöll lager och/eller konstruktioner. Resterande schaktsträcka om totalt ca 200 m kontrollerades vid totalt tre fältbesök varvid möjliga kulturlager kunde dokumenteras i området för den gamla banvallen strax innan Hallegatan. På ett djup om ca 2 m under dagens markyta framkom på flera ställen berg i dagen. Berget sprängdes i samband med schaktningsarbetena. Schaktningsövervakningen utfördes på uppdrag av Länsstyrelsen i Östergötland. För de arkeologiska kostnaderna svarade Ödeshögs kommun. Ansvarig för fältarbetet och föreliggande rapport är undertecknad.

## Områdesbeskrivning

Hästholmen, som räknas till en av Östergötlands sex medeltida städer, är beläget vid Vätterstranden i en bördig slättbygd mellan Omberg och skogsområdet Hålaveden. På de geometriska jordeböckerna från 1600-talet karaktäriseras området av ett intensivt åkerbruk. De goda förutsättningarna för jordbruk i trakten kring Omberg kan räknas som en av anledningarna till att trakten är rik på fornlämningar, däribland medeltida lämningar. I slutningarna söder om Omberg ligger t ex ruinerna "Sverkersgården", "Sverkerskapellet" samt Alvastra kloster. Bosättningarna i Alvastra, Uckleby, Nävstad, Tollstad, Tängneby och Forsby är dock namntyper som tyder på att området kring Hästholmen varit etablerat och bebyggt redan under förhistorisk tid. Ett runstensfragment vid Västra Tollstad kyrka stärker denna bild (Klackenberg 1984:22).

Hästholmen, som ligger i ett utmärkt hamnläge, fungerade som en överskeppningsort mellan Östergötland, Västergötland, Småland och Visingsö och från 1300-talet finns belägg för Hästholmens funktion som hamnplats. Trots detta fick platsen aldrig några stadsprivilegier men brukar ändå räknas som en av Sveriges medeltida orter, *villa forensis* (köpstad) vilket också framgår av de medeltida breven från 1300-talet. Det är dock inte känt hur bebyggelsen varit utformad under denna tid. 1320 omtalas en kyrka eller ett kapell och under senare delen av detta århundrande har det

även funnits en befästningsanläggning som kan kopplas samman med högfrälset (Stibéus 2011:9). Framförallt vittnar de medeltida dokumenten om att Hästholmen också fungerat som en tingsplats. Under 1400-talet sker en tillbakagång vilken framförallt har satts i samband med etableringen av Vadstena kloster och stad och sista gången Hästholmen omnämns som tingsplats är 1523. År 1540 består orten av fem landbogårdar under Alvastra kloster (Klackenberg 1984:6ff).

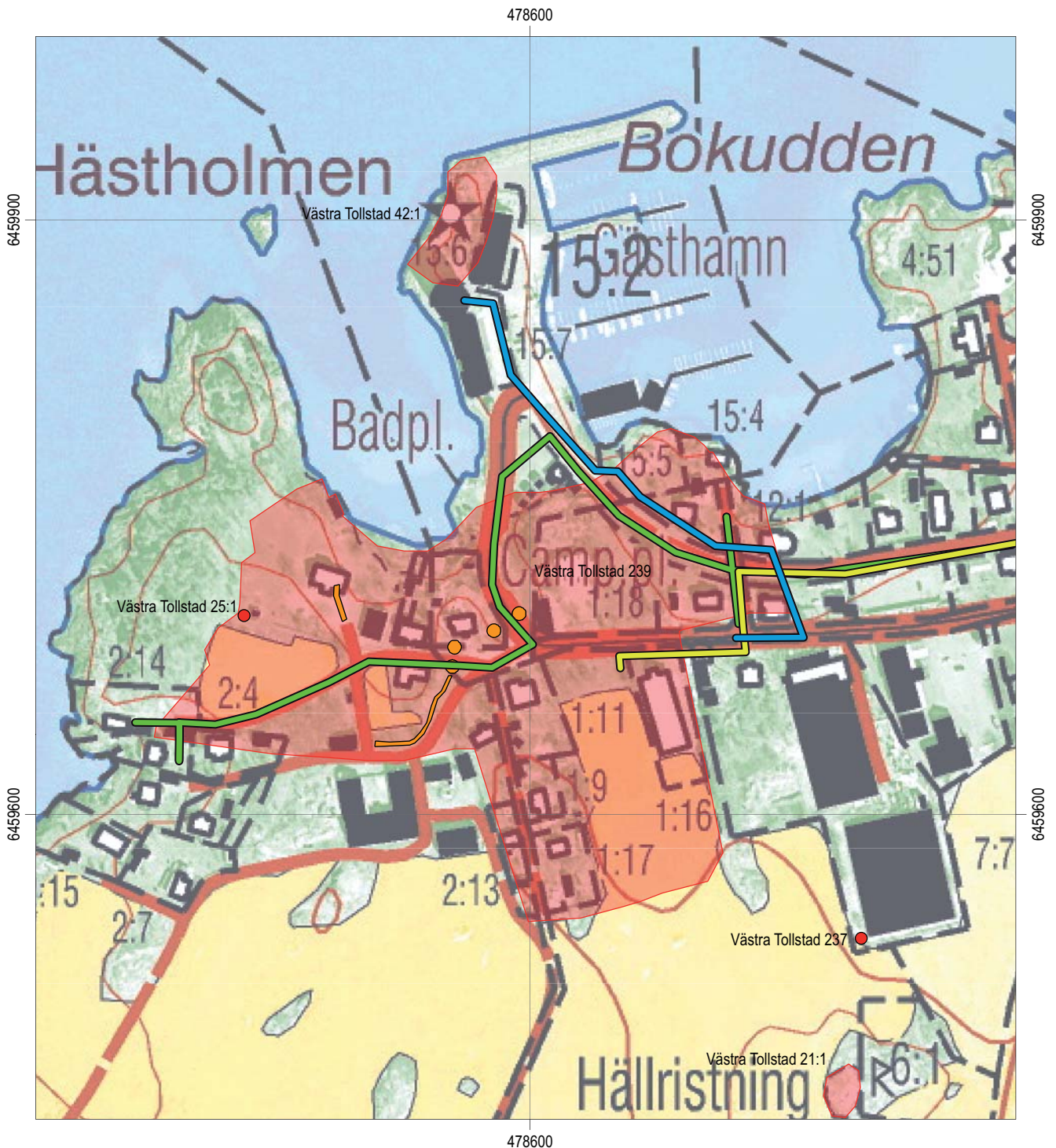
Enligt Medeltidsstadens skrift om Hästholmen (Klackenberg 1984) bör det ha funnits en urban bebyggelse i området från ca 1300 och fram till omkring 1400. Bebyggelsens läge är inte känt men uppgifter om en kapelltomt inom Hästholmens samhälles västra del kan ge indikationer på var bebyggelsen varit lokaliserad. I texten till konceptkartan från 1639 anges att det där finns en kyrkogård där man begraver de som drunknat i Vättern. På kartan är kyrkogården tydligt avgränsad med en hägnad, se figur 9.

Hästholmens medeltida lämningar är få och dåligt dokumenterade. När Hästholmens stadslager först registrerades i fornlämningsregistret gavs de därför inte något läge på kartan och endast en fiktiv punkt lades in i samband med att registret digitaliserades (RAÄ 25). Punkten placerades ca 200 m söder om hamnen. Studier av det historiska kartmaterialet visade emellertid att punktens läge är långt ifrån det läge man kan tänka sig för stadslager. De bör istället sökas inom området för den historiska bytomten. Som ett resultat av denna studie har läget för RAÄ 25 ändrats och den historiska bytomten har registrerats som RAÄ 239 (se t ex Karlsson 2011). Bytomtens utsträckning omfattar de fem gårdar som illustreras på lantmäterikartan från 1786. Aktuell exploatering berörde ett långt parti av den historiska bytomten, RAÄ 239.

## Tidigare arkeologiska undersökningar

Anmärkningsvärt få arkeologiska observationer har gjorts av det medeltida Hästholmen. Det rör sig i huvudsak om lösfynd samt enstaka mindre schakt och kunskapen om kulturlagrens utbredning, mäktighet och karaktär är i det närmaste okänd (Ternström 1999:5). De medeltida fynd som har hittats kan i huvudsak dateras till 1400-1500-talen.

År 1983 påträffades 282 silvermynt vid den lilla kobben väster om den förmodade borgplatsen. Mynten är svenska, danska och tyska med en präglingsperiod från tiden 1363-1520 (Golabiewski 1985:289 ff).



Figur 3. 2019 års schakt (ljusgrönt) och markering av tidigare arkeologiska undersökningar inom Hästholmen. Karlsson 2004 (orange markering), Stibéus 2007 (blå) och Lundgren 2015 (gul). Skala 1:3 000.

År 2000 hittades ett svärd på Vättens botten, strax norr om Hästholmens hamn (RAÄ 80). Svärdet har daterats till vikingatid (Björkhager & Ohlsén 2001).

I samband med marin arkeologiska förundersökningar i Hästholmens hamn år 2003 påträffades inga medeltida fynd men ca 100 m norr om exploateringsområdet upptäcktes däremot ett skeppsvrak. Vraket har inte säkert kunnat dateras men kan vara så tidigt som vikingatida (Ternström 2003).

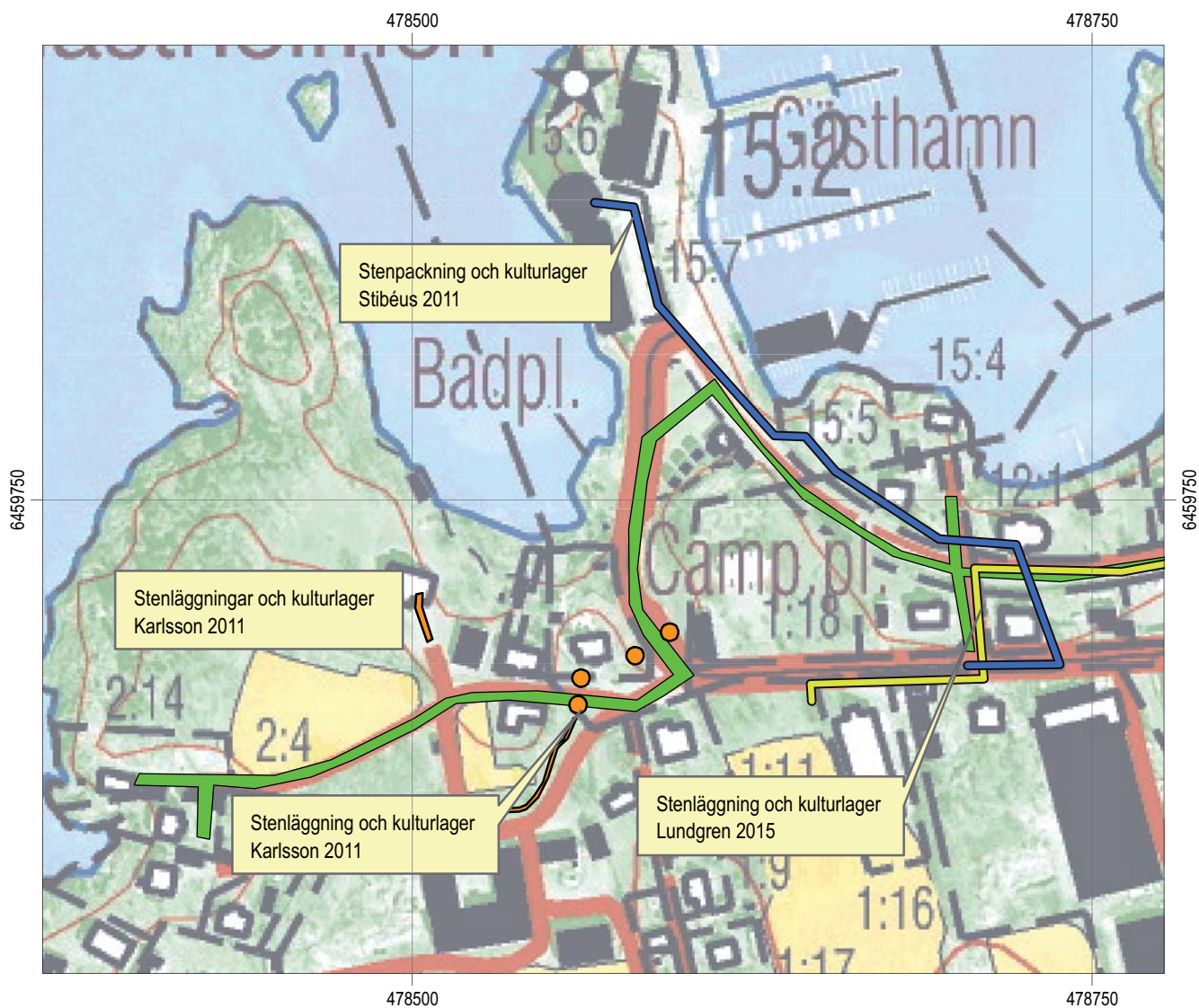
År 2004 genomförde Östergötlands museum två arkeologiska undersökningar i de östra delarna av Hästholmen. De undersökta lämningarna hade en kronologisk spännvidd från senmesolitikum till förromersk järnålder (Karlsson & Räf 2006). Östergötlands museum utförde samma år ytterligare en arkeologisk undersökning i Hästholmen, denna gång i samband med schaktning för bredband. I en av groparna samt vid Hästholmen Västergård framkom lämningar i form

av stenläggningar och kulturlager. Vid Hästholmen Västergård upptogs två provrutor i schaktbotten varvid man kunde konstatera förekomst av 2-5 kulturlager. Flera av dem var leriga och innehöll träflis, bränd lera och kol. Inget daterbart fyndmaterial framkom men värt att notera är att kulturlagret överlagrades av raseringsmassor i vilka det fanns fyndmaterial av tidigmodern karaktär (Karlsson 2011).

I samband med ombyggnad av ledningsnätet inom Hästholmens stadsområde och i anslutning till den förmodade befästningen RAÄ 42 gjorde Riksantikvarieämbetet UV Öst år 2011 en arkeologisk kontroll. Då merparten av schaktningen gjordes i äldre ledningsschakt och inom utfyllda eller nedschaktade områden var det arkeologiska resultatet begränsat. Emellertid

framkom det, i anslutning till den förmodade befästningen i norr, kulturlager och en stenpackning. Någon närmare datering av lämningarna kunde dock inte göras (Stibéus 2011).

År 2015 gjorde Östergötlands museum en arkeologisk undersökning utmed Hamngatan, Lastbergsvägen och gamla banvallen. Undersökningen utfördes i samband med schaktning för elkabel. I schaktet i Lastbergsvägen, mellan Hamngatan och gamla banvallen, påträffades ett kolbemängt och sotigt kulturlager på ett djup om 0,3 m. På ett djup om 0,5 m framkom en stenläggning bestående av gråsten och kalkstensflis. Lämningarna tolkas tillhöra den historiska bytomten (Lundgren 2015).



Figur 4. Markering av de arkeologiska lämningar inom Hästholmen som nämns i texten. Årtalen avser utgivningsåret på de arkeologiska rapporterna. Skala 1:2 500.



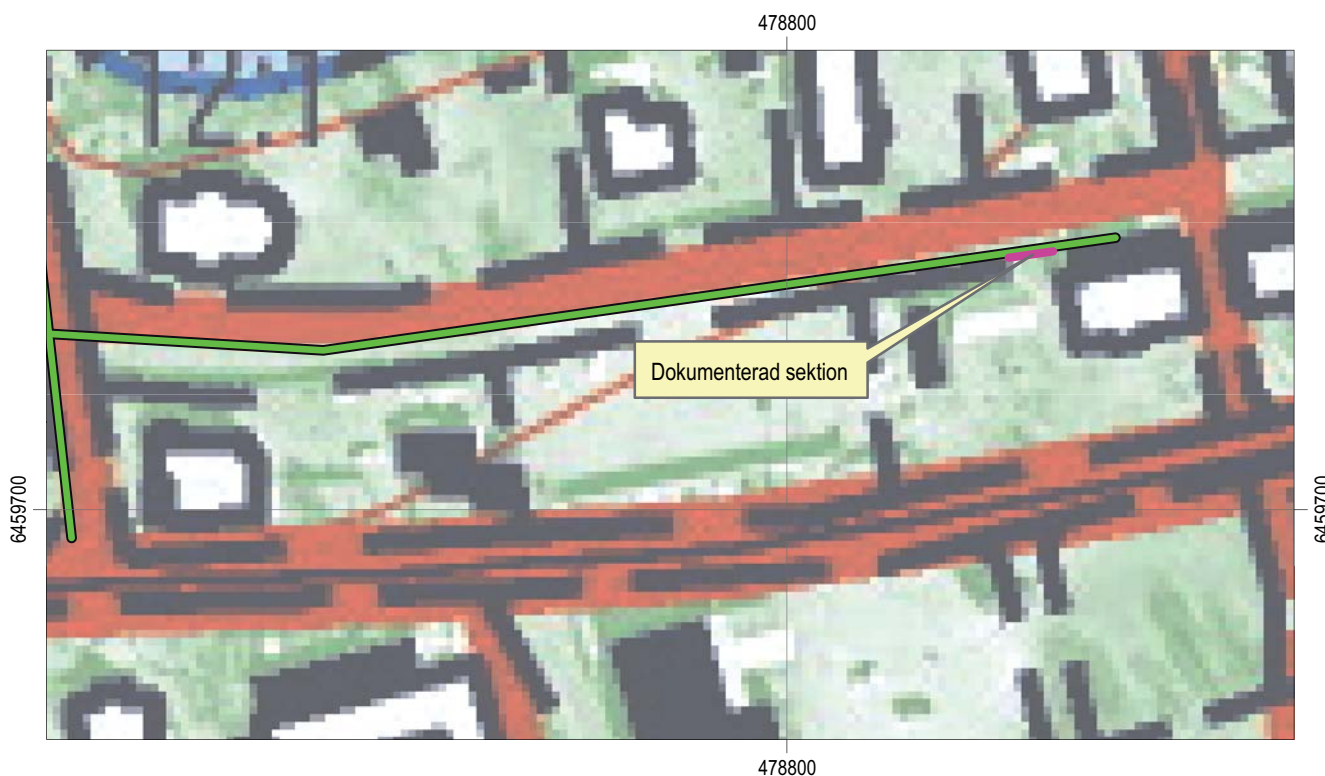
## Syfte och metod

Syftet med den arkeologiska undersökningen var i första hand att tillse att fornlämning berördes i så liten utsträckning som möjligt. De fornlämningar som eventuellt framkom skulle dokumenteras avseende karaktär och omfattning samt om möjligt dateras. Undersökningen genomfördes som en schaktningsövervakning – schaktbredden uppgick till 3 m och djupet till ca 2 m. En sektionsritning upprättades och digitala foton togs. Dokumentationsmaterialet förvaras på Östergötlands museum. Då en majoritet av exploateringsområdet schaktades utan antikvarisk närvaro så omfattade efterarbetet, förutom rapportskrivning, även kart- och arkivstudier samt en sammanställning av tidigare utförda arkeologiska undersökningar i området.

## Resultat

När arkeolog väl kom på plats var schaktningen förlagd till det gamla banvallsområdet som löper parallellt med Hamngatan. En sektionsritning längs en drygt 3 m lång sträcka upprättades. Övrig schaktsträcka fotograferades (figur 6-8). Här nedan följer en beskrivning av de lager som dokumenterades på en sektionsritning (figur 12).

Den orörda markhorisonten i form av lera framkom på ett djup om som mest ca 1,2 m under dagens markyta. Denna överlagrades av ett flammigt lager som i huvudsak innehöll grus och sand som ställvis var uppblandat med humus. En del mindre stenar (0,01-0,15 m stora) fanns i lagret. Ovan detta avtecknade sig ett 0,2 m tjockt matjordslager. Sista nivån var ett 0,4 m tjockt gruslager vilket tolkas vara en del av järnvägsbanken, se sektionsritning.



Figur 5. Sektionen som dokumenterades på profilritning. Skala 1:1 000.



*Figur 6. Schaktöversikt. Foto från nordväst, Ann-Charlott Feldt, ÖM.*



*Figur 7. Dokumenterad sektion. Foto från nordväst, Ann-Charlott Feldt, ÖM.*



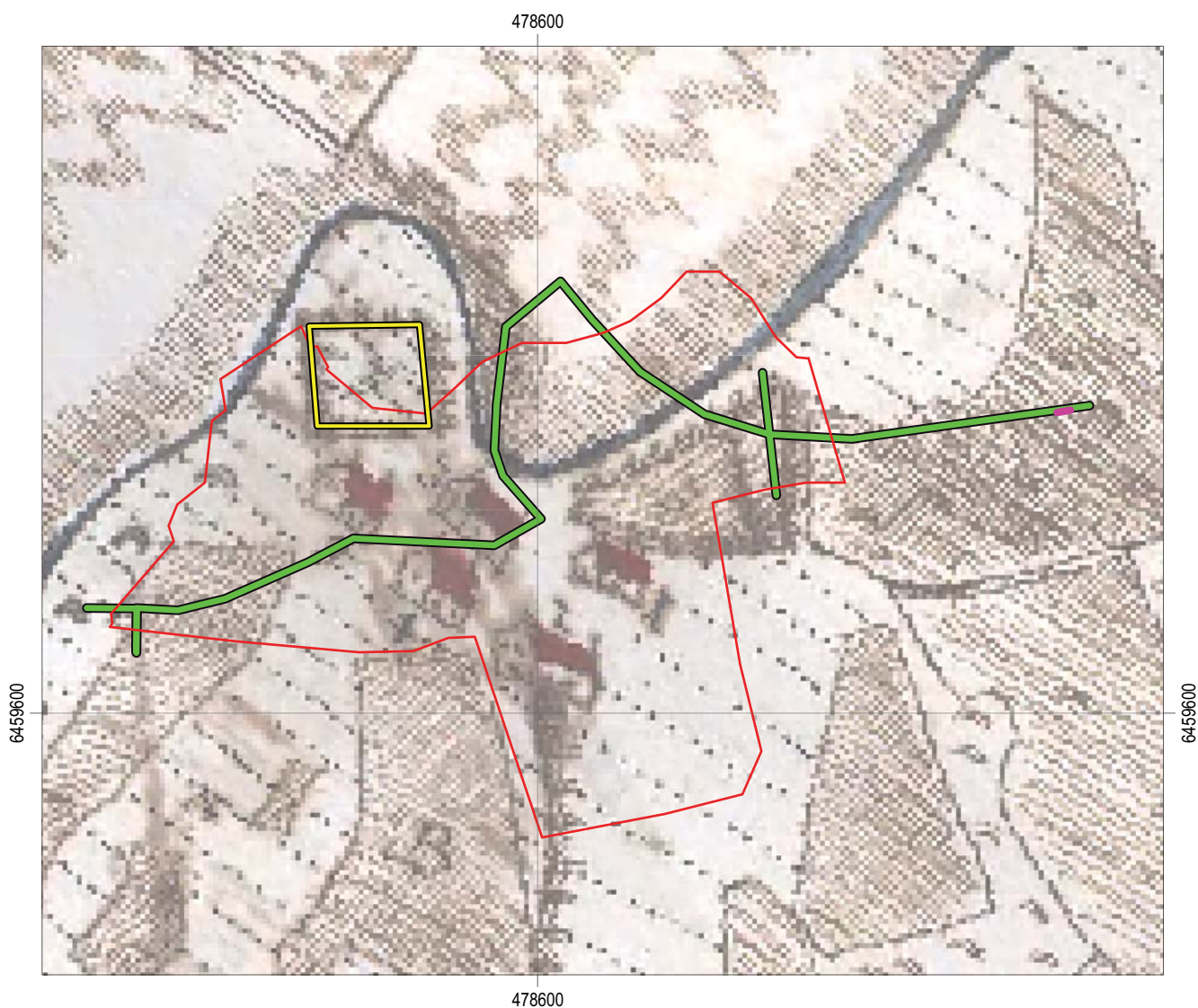
*Figur 8. Detalj av den dokumenterade sektionen. Foto från nordväst, Ann-Charlott Feldt, ÖM.*

## Kartor

Då en majoritet av schaktningen skedde utan antikvarisk närvaro har en del av rapportarbetet inriktats på ett studium av de historiska kartorna från 1639, 1695 och 1786. Det främsta syftet med detta var att se om exploateringschakten berörde Hästholmens äldre bebyggelse men också andra inslag i kartorna har noterats och kommenteras här nedan. Såsom det framgår av figur 9-11 går majoriteten av exploateringschaktet om totalt ca 700 m genom den historiska bytomten med gårdar och deras tillhörande markområden.

## 1639, 1695 och 1786 års kartor

Enligt 1639 års karta består Hästholmen då av fem stycken gårdar som på kartan troligen är schablonartat illustrerade. Samtliga gårdar redovisas som kronohemman, ½ mantal stora. Till hemmanens knyts också de omkringliggande markområdena, på kartan benämnda A-D.



Figur 9. VA-schaktet mot bakgrund av 1639 års karta. Fornlämningsområdet och schakten ligger lite konstigt i förhållande till senare kartor. Detta beror på att 1639 års kartas strandlinje är väldigt förenklad. Den inhägnade kyrkogården är markerad med gult. Röd linje markerar fornlämnings Västra Tollstad 239 (L2008:2255). Skala 1:3 000.

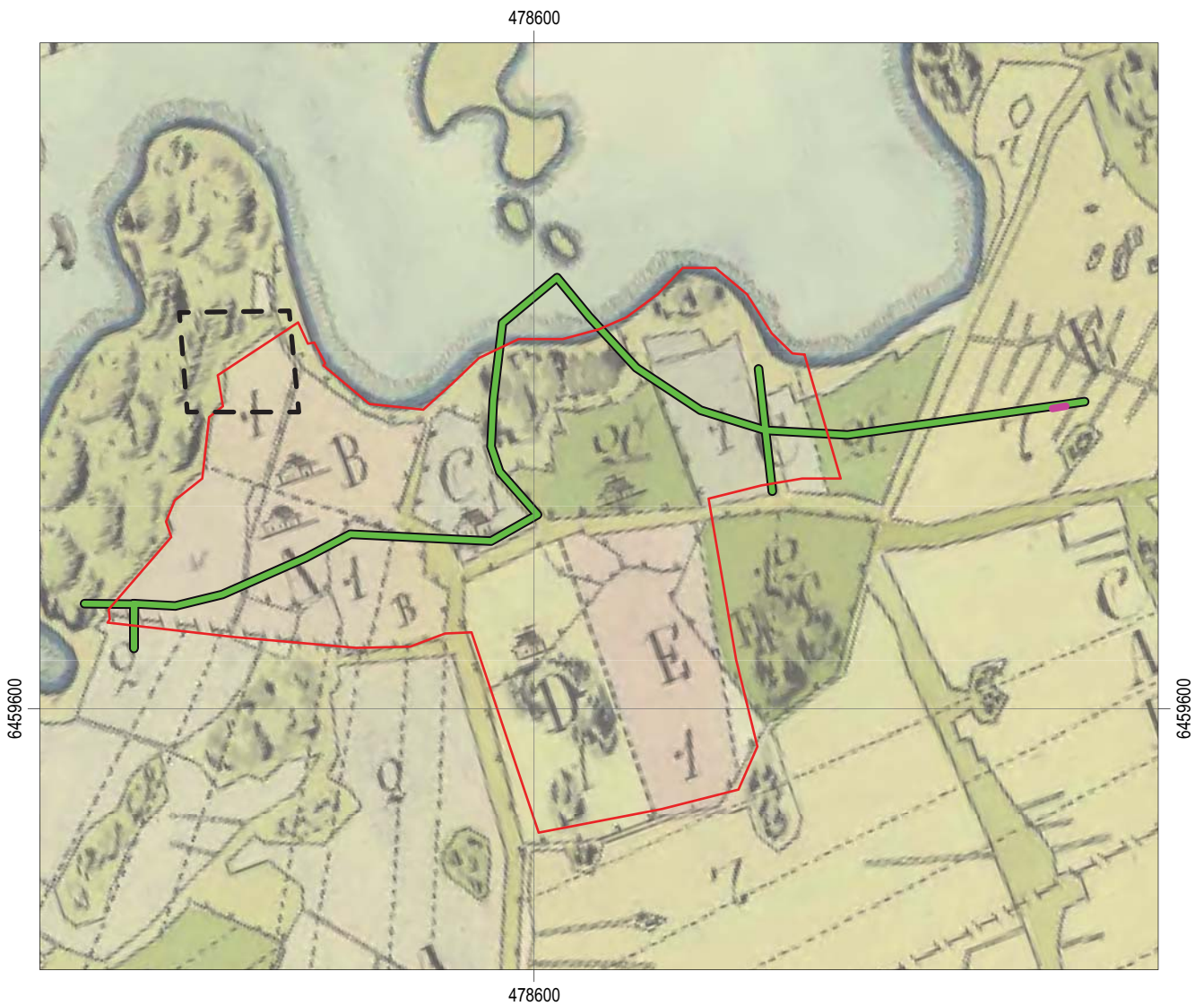
År 1695 utgörs området fortfarande av fem stycken hemman och i kartbeskrivningen anges de nu som klosterhemman. På kartan finns även "Krogen" utritad, på kartan benämnd O. Enligt beskrivningen på kartan ligger krogen på "Allwastra Closter Utjord". Ytterligare en utritad tomt på samma karta har tillhört Alvastra kloster, Kapelltomten, benämnd P. Tomten kan vara platsen för den kyrka som omnämns år 1327 (Klackenberg 1984).



Figur 10. VA-schaktet mot bakgrund av 1695 års karta. Kyrkogården från 1639 års karta är ungefärligt inprickad. Skala 1:3 000.

Storskifteskartan från 1786 visar fem hemman. Nu angivna som kronohemman. Det är:

- A. Wästergården
- B. Norrgården
- C. Hallegården
- D. Sörgården
- E. Färjestadshemmanet



Figur 11. VA-schaktet mot bakgrund av 1786 års karta. Kyrkogården från 1639 års karta är ungefärligt inprickad. Skala 1:3 000.

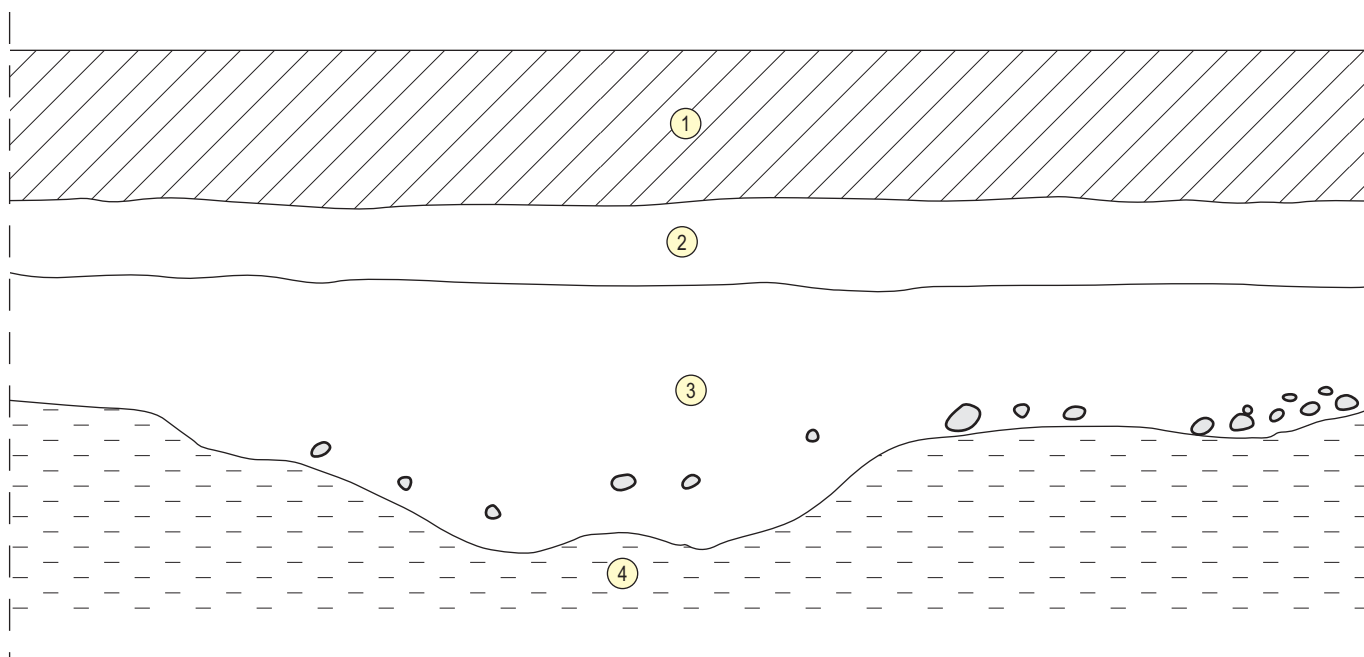
## Referenser

- Björkhager, V & Ohlsén, M. 2001. Återfunnet – ett vikingatida svärd. *Marinarkeologisk tidskrift* 2001:1.
- Golabiewski, M. 1985. En senmedeltida dansk-svensk myntskatt i Vättern. I *Hikuin* 11. Festskrift till Brita Malmers 60-årsdag, 1 juni 1985. Moesgård 1985.
- Karlsson, E och Räf, E. 2006. Skärvor av sten. Lämningar från bronsåldern i Hästholmen. Arkeologisk undersökning. Rapport 2006:13. RAÄ 79. Hästholmen. Västra Tollstads socken. Ödeshögs kommun. Östergötlands län. Östergötlands länsmuseum.
- Karlsson, E. 2011. Bredband i Hästholmen. Arkeologisk förundersökning. Östergötlands museum. Rapport 2011:5.
- Klackenberg, H. 1984. Hästholmen. Volym 59 av Rapport Medeltidsstaden. Rapport Riksantikvarieämbetet och Statens historiska museer. Medeltidsstaden.
- Lundgren, R. 2015. Elkabel i Hästholmen. Arkeologisk förundersökning. Östergötlands museum. Rapport 2015:55.
- Stibéus, M. 2011. Hästholmen. Ombyggnad av ledningsnät inom stadslager och vid Husbacken. RAÄ UV Rapport. 2011:108.
- Ternström, C. 1999. Arkeologisk förundersökning. Hästholmen 7:1. Västra Tollstad socken. Ödeshögs kommun. Östergötlands län. Kulturmiljöavdelningen Östergötlands länsmuseum. Linköping
- Ternström, C. 2003. Hästholmens hamn. Marinarkeologisk undersökning. Rapport 93:2003. Östergötlands Länsmuseum. Linköping.

## Kartor

### Lantmäteristyrelsens arkiv (LMS)

1639. Akt D143-9d10:84. Geometrisk ägoavmätning. Johan Larsson Grot.
1695. Akt D143-9:1. Geometrisk ägoavmätning. Lorens Gabrielsson Rydström.
1786. Akt D143-9:2. Storskifteskarta. Jaques Magnét och Matias Vallberg.



Figur 12. Skala 1:20.

- 1 Grus. Järnvägsbank?
- 2 Brun lerig matjord.
- 3 Mörkbrunt - ljusbrunt fint grus/grov sand med humus i varierande grad.
- 4 Undergrund, gul lera.



Under juni och juli månad 2019 genomförde Östergötlands museum en arkeologisk undersökning i form av schaktningsövervakning i Hästholmen, Ödeshögs kommun, Östergötlands län. Arbetet föranleddes av schaktning för VA. Tyvärr hade en drygt 500 m lång schaktsträcka, av totalt ca 700 m, redan grävts utan antikvarisk närvaro.

När undertecknad efter muntlig begäran av handläggare på Länsstyrelsen gjorde ett fältbesök i början av juni 2019 konstaterades att den schaktsträcka som hade grävts utan arkeologisk kontroll hade fyllts igen. Det är således okänt huruvida denna schaktetapp innehöll lager och/eller konstruktioner. Resterande schaktsträcka om totalt ca 200 m kontrollerades vid totalt tre fältbesök varvid ett eventuellt kulturlager kunde dokumenteras inom det tidigare banvallsområdet som leder upp till Hallegatan. På ett djup om ca 2 m under dagens markyta framkom på flera ställen berg i dagen. Berget sprängdes i samband med schaktningsarbetena.

ISSN 1403-9273  
Rapport 2020:5