

Mantorp

Kompletterande utredning

Dragestad, Kyrkorp och Klämmestorp

Veta och Viby socknar

Mjölby kommun

Östergötlands län

Ann-Charlott Feldt



ÖSTERGÖTLANDS MUSEUM

Tekniska och administrativa uppgifter

Plats	Dragestad, Kyrkorp och Klämmestorp
Socknar	Veta och Viby
Kommun	Mjölby
Län och landskap	Östergötland

Fastighetskartans blad	64F 6b NO
Koordinatsystem	SWEREF 99TM

Typ av undersökning	Arkeologisk utredning etapp 1
Östergötlands museums dnr	0300/20
Östergötlands museums projektnr	001628
Undersöknings-id	202001406

Uppdragsgivare	Mjölby kommun
Kostnadsansvarig	Mjölby kommun

Projektansvarig	Ann-Charlott Feldt
Personal	Anders Olofsson

Fältarbetstid	2020-09-25
Totalt utreddes	ca 367 000 m ²

Fynd	-
Foto	Digitala
Analyser	-

Grafik	Ann-Charlott Feldt
Renritning	-
Grafisk form	Lasse Norr

Dokumentationsmaterialet förvaras på Östergötlands museum.

Ur allmänt kartmaterial	© Lantmäteriverket MS2008/06551
ISSN 1403-9273	Rapport 2020:38 © Östergötlands museum

Mantorp - Klämmestorp

Kompletterande utredning

Innehåll

Sammanfattning	2
Inledning och bakgrund	4
Områdesbeskrivning	5
Fornlämningsbild	6
Tidigare arkeologiska insatser	7
Syfte	7
Utrednings- och dokumentationsmetod	7
Resultat	8
Kyrkorp	8
Dragestad	15
Klämmestorp och Stålarp	17
Äldre vägsträckningar och en bro	17
Utredningsobjekt	18
Sammanfattande arkeologiska åtgärdsförslag	18
Referenser	21
Bilaga 1. Beskrivningar av inom utredningen registrerade lokaler	23
Bilaga 2. Beskrivningar av utredningsobjekt	25
Bilaga 3. Begreppslista	26

Omslagsbilder:

Det inristade årtalet 1776 på den timrade boden.

Foto Ann-Charlott Feldt, ÖM.

Kyrkorps gårdstomt med bostadshusets grund i förgrunden och den kvarstående timrade boden från 1700-talet i bakgrunden.

Foto från norr, Ann-Charlott Feldt, ÖM.

ÖSTERGÖTLANDS MUSEUM

ARKEOLOGI OCH BYGGNADSVÅRD

Box 232 • 581 02 Linköping • 013 - 23 03 00 • www.ostergotlandsmuseum.se

Sammanfattning

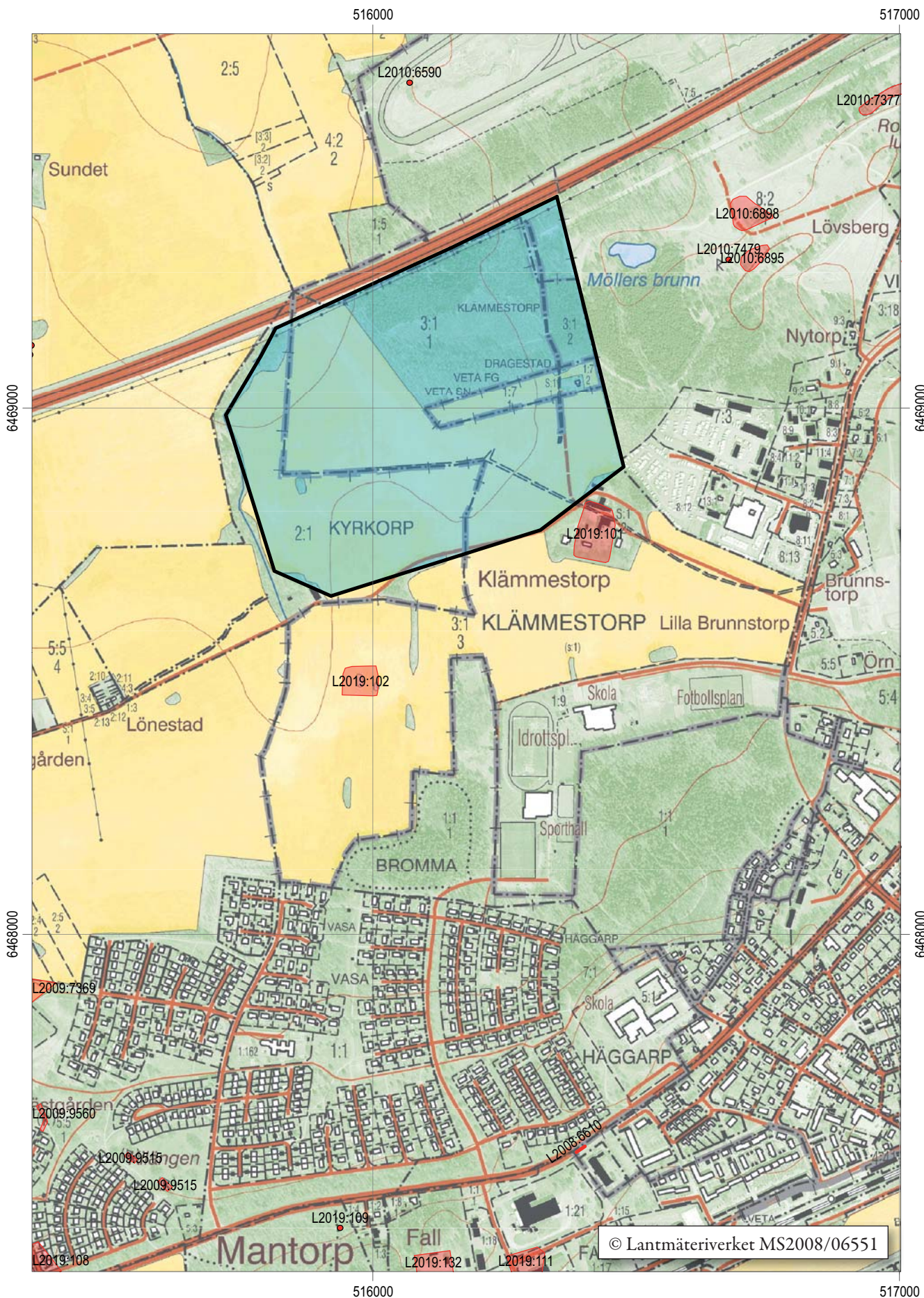
I samband med Mjölby kommuns arbete med fördjupning av översiktsplanen för Mantorps tätort utförde Östergötlands museum en kompletterande arkeologisk utredning etapp 1 utan KML-beslut. Utredningen omfattade en yta på ca 367 000 m². Det aktuella området utgörs huvudsakligen av åkermark och skogsmark. Inom utredningsområdet finns även hagmark och tomtmark.

Östergötlands museum gör bedömningen att några lokaler bör omfattas av vidare arkeologiska åtgärder innan eventuella markgrepp i samband med exploatering. Områdets topografiska förutsättningar i kombination med tidigare påträffade dolda fornlämningar i närområdet gör att potentialen för ytterligare fornlämningar, ej synliga ovan mark, bedöms som tämligen hög. I samband med utredningen kom även fem forn- och kulturlämningslokaler att registreras i Riksantikvarieämbetets lämningsregister tillhörande Fornreg.

Beslut om fortsatta arkeologiska åtgärder fattas av Kultur- och samhällsbyggnadsenheten vid Länsstyrelsen Östergötland.

Ann-Charlott Feldt
antikvarie



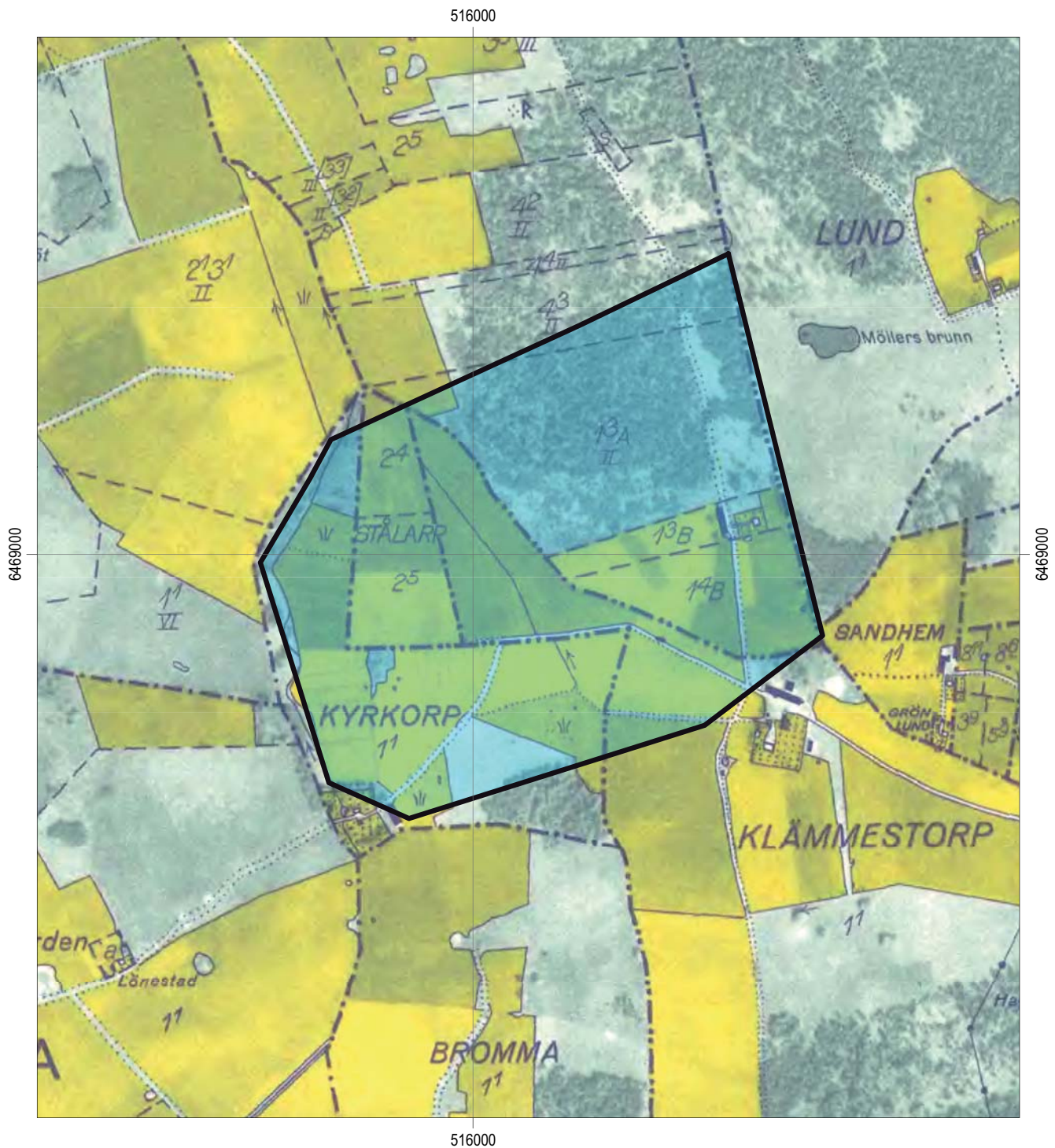


Figur 2. Utdrag ur digitala Fastighetskartan med utredningsområdet markerat. Skala 1:10 000.

Inledning och bakgrund

Under 2018-2019 utförde Östergötlands museum en arkeologisk utredning etapp 1 utan KML-beslut inom ett ca 5,8 km² stort område inför Mjölby kommuns arbete med fördjupning av översiktsplanen för Mantorps tätort (Svarvar 2019). Denna utredning har nu kompletterats med en utredning etapp 1 utan KML-beslut inom ett 367 000 m² stort område norr om det tidigare utredda området.

Den arkeologiska utredningen utfördes under oktober 2020. Uppdragsgivare var byggnadskontoret vid Mjölby kommun som också svarade för de arkeologiska kostnaderna. Ansvarig för den arkeologiska utredningen var Ann-Charlott Feldt. Arkeolog Anders Olofsson medverkade under fältarbetet bl a med syftet att bedöma områdets potential för förekomst av eventuella stenåldersboplatser.



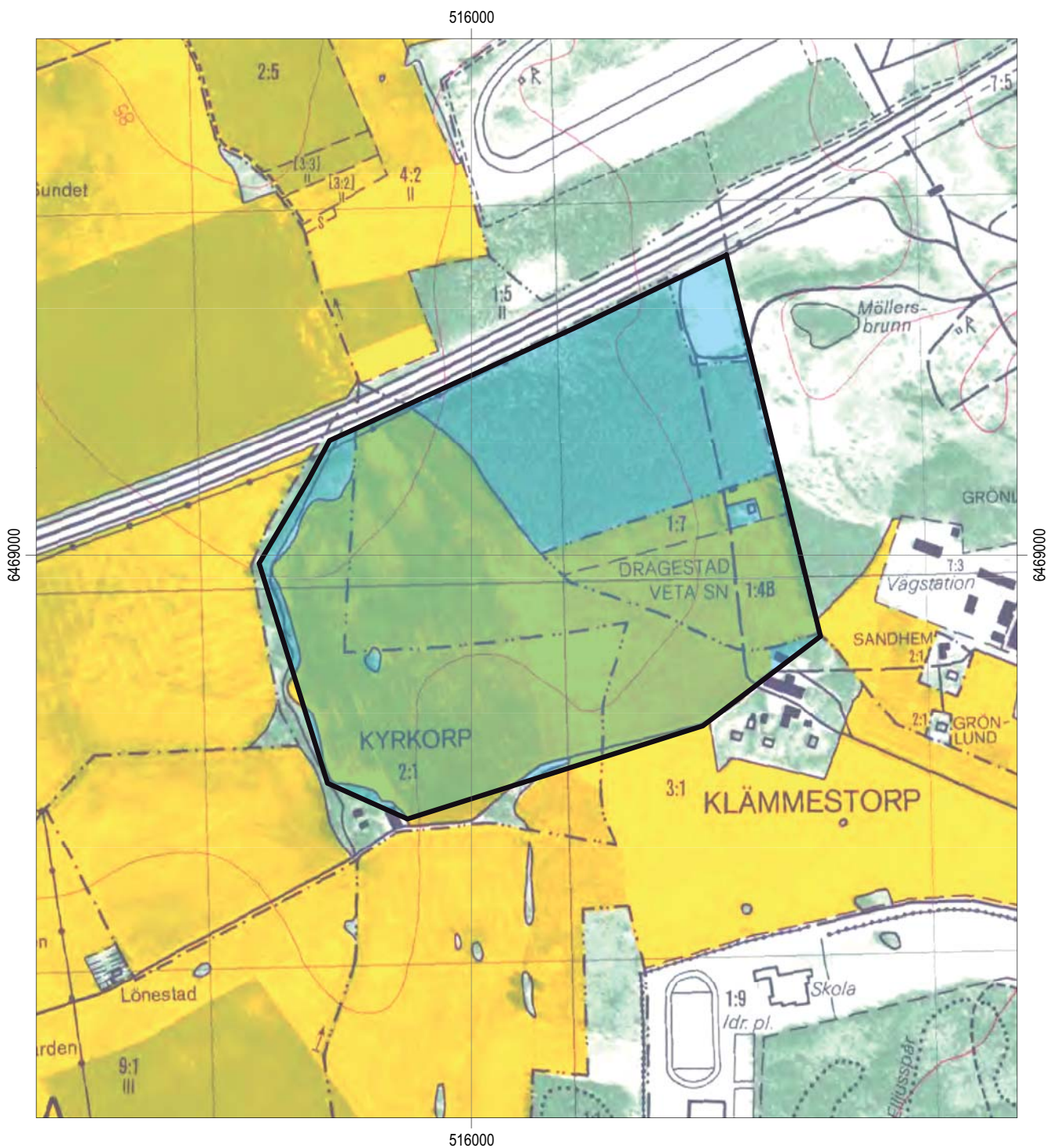
Figur 3. Rektifierat utsnitt ur den äldre ekonomiska kartan från 1948 (kartblad 8F4d) med utredningsområdet markerat. Skala 1:8 000.

Områdesbeskrivning

Utredningsområdet omfattar ett ca 367 000 m² stort område norr om Mantorps tätort. Området ansluter till det ovan nämnda, tidigare utredda, området vid Mantorp (Svarvar 2019). Mantorp är beläget på östgötslätten och närområdet är mycket rikt på fornlämningar. För en närmare beskrivning av tätorten Mantorps bakgrund och framväxt hänvisas till den tidigare utredningsrapporten.

Den höga uppodlingsgraden i de östgötska slättområdena har fört med sig att ett ofta vidsträckt dolt kulturlandskap, främst bestående av förhistoriska boplatser och överodlade gravar, påträffas vid markingrepp på topografiskt fördelaktiga lägen.

Det nu aktuella området delas av två socknar, med Veta i väster och Viby i öster. I väster begränsas utredningsområdet av en bäck och i söder av



Figur 4. Rektifierat utsnitt ur den yngre ekonomiska kartan från 1983 (kartblad 8F4d) med utredningsområdet markerat. Skala 1:8 000.

den grusväg som löper mellan Veta kyrkby och Klämmestorp. I öster finns travbanor och i norr sträcker sig utredningsområdet fram till motorvägen, väg E4. Trakten utmärks av en hög uppodlingsgrad och det nu utredda området utgörs till ca 2/3 av åkermark.

Utredningsområdet ligger på nivåer runt 90-95 m ö h. Åkermarken utgörs till stora delar av glacial lera och silt som i den nordöstra delen, som delvis är skog-beväxt, övergår i postglacial sand. Längst i nordost finns ett mindre område med isälvsediment. Ett par mindre områden med sandig morän återfinns i den sydvästra delen, bl a i anslutning till berg i dagen vid platsen för torpet/backstugan Björkelund (SGU).

Fastighetsgränserna har ändrats flera gånger inom utredningsområdet. Bland annat har tillkomsten av motorvägen påverkat fastighetsbilden. På den äldre ekonomiska kartan från 1948 syns de gränser som i huvudsak gällde även under 1800-talet. Då utgjordes drygt 1/3 av utredningsområdet av Dragestads ägor. Dessutom låg en betydande del av åkermarken mellan Kyrkorp och Dragestad under Stålarp. På kartan från 1983 har skogspartiet i nordöst och Stålarps del av åkermarken lagts under Klämmestorp.

Fornlämningsbild

Det kända fornlämningsbeståndet omkring Mantorps tätort är tämligen blygsamt med tanke på områdets läge på den i övrigt fornlämningsstäta östgötaslätten. Områdets uppodlingsgrad är samtidigt väldigt hög. De få arkeologiska arbeten som genomförts under de senaste decennierna i närheten av utredningsområdet har i några fall visat att delar av området kan innehålla en mängd hittills okända överodlade fornlämningar från samtliga förhistoriska perioder.

Det finns inga kända fornlämningar registrerade inom utredningsområdet (Fornreg). I sydöst ansluter området till Klämmestorps gårdstomt (L2019:101), vars äldsta belägg är från 1422 och som är registrerad som en möjlig fornlämning då den är bebyggd. Strax söder om utredningsområdet finns Bromma gårdstomt (L2019:102) med belägg från 1350-talet.

Cirka 300 m öster om utredningsområdet finns en kvadratisk stensättning (L2010:7479). Strax intill denna ligger lämningar efter ett torp (L2010:6898) och fossil åkermark (L2010:6895). Flera stensättningar finns, alternativt har funnits, norr och nordväst om utredningsområdet. Vid motorbanan Mantorp park, norr om motorvägen, undersöktes och borttogs två



Figur 5:1-2. En praktfull, nära 3 kg tung, tunnackig flintyxa påträffades 1878 i ett röse på Dragestad Västergårds ägor nära gränsen till Klämmestorp. Foto Tova Sylvan, ÖM. (Östergötlands museums samlingar, Inv nr C 17)

stensättningar 1982 (L2010:7150 och L2010:6590, Wigren 1982). Dessa låg 300 - 400 m norr om utredningsområdet. Cirka 400 m nordväst om utredningsområdet har det funnits en rund och en kvadratisk stensättning som nu är bortodlade (L2010:6531 och L2010:7210).

Förutom registrerade fornlämningar förekommer även oregistrerade lösfynd i närområdet. I Östergötlands museums samlingar finns t ex en 41 cm lång och nära 3 kg tung tunnackig flintyxa (Inv nr C17) som enligt uppgift påträffades på Dragestad Västergårds ägor nära gränsen till Klämmestorp ”i ett röse med klapperstenar med ett lager av kullerstenar i botten samt ett digert stenblock vid västra kanten”. Yxan ska ha legat inbäddad i aska och under rösets kullerstenar ska det ha funnits ett tjockt lager med aska och kolbitar. Den del av Dragestad Västergårds ägor där fyndet gjordes ingår med största sannolikhet i det nu aktuella utredningsområdet.

Tidigare arkeologiska insatser

Det har inte genomförts några arkeologiska insatser inom utredningsområdet. De närmaste är den tidigare utförda utredningen (Svarvar 2019) och ovan nämnda undersökningar av stensättningarna vid Mantorps motorbana (Wigren 1982).

De mest omfattande arkeologiska arbetena i närområdet hittills skedde åren 2004-2005 i Mantorps västra ytterområde inför nyplanerade villatomter. Då påträffades och undersöktes en förhistorisk boplats (L2009:7369, Stenvall 2005 och 2009; Elfstrand 2008). Boplatsen innehöll spår efter minst åtta hus, odlingslager och föremål med dateringar från yngre stenålder till folkvandringstid, däribland rester efter ett treskeppigt långhus från yngre romersk järnålder.

Ytterligare boplatsslämningar har påträffats i Mantorps sydöstra ytterkant vid gården Furuträd (L2008:4155). Där framkom framförallt härदार och något stolphål. ¹⁴C-dateringar visade på mesolitisk aktivitet i området (Dardel & Klange 2013).

Förutom nämnda undersökningar har några mindre utredningar och schaktningsövervakningar utförts i eller i anslutning till tätorten utan att några äldre lämningar påvisats (t ex Nilsson 2005; Larsson 1994; Skoglund 1995 och Konsmar 2008).

Syfte

Syftet med den arkeologiska utredningen var att fastställa och påvisa inom vilka delar av området som fornlämningar förekommer och bedöms kunna förekomma. Utredningen skulle därför ge en bild av de sedan tidigare kända forn- och kulturlämningarnas karaktär och belägenhet samt påvisa sedan tidigare ej kända forn- och kulturlämningar inom området. Utöver detta skulle presumtiva lägen för fornlämningar ej synliga ovan mark (så kallade utredningsobjekt) lokaliseras inom området.

Den arkeologiska utredningens resultat ska vid eventuell framtida exploatering kunna utgöra underlag för uppdragsgivarens planeringsarbete, ligga till grund för länsstyrelsens fortsatta bedömningar enligt Kulturmiljölagen (SFS 1988:950) och kunna användas som ett fullgott underlagsmaterial i en fortsatt besluts- och planeringsprocess. Utredningen ger också förslag på vidare antikvariska åtgärder på de platser där fornlämning eller möjlig fornlämning är belägen inför en eventuell exploatering.

Utrednings- och dokumentationsmetod

Den arkeologiska utredningen utfördes genom en genomgång av de tidigare kända fornlämningarna i närområdet, kart- och arkivstudier samt en fältinventering.

Kartstudierna, med tyngdpunkt på äldre kartmaterial, utfördes primärt i syfte att ge ett underlag och stöd för lokalisering av sedan tidigare ej registrerade lämningar inom utredningsområdet. Arkivstudierna, vilka bl a omfattade Östergötlands museums topografiska arkiv och bibliotek, syftade bl a till att utreda sedan tidigare genomförda arkeologiska insatser inom området. Fältinventeringen utfördes genom terrängrekognosering. Dokumentationen av sedan tidigare ej kända forn- och kulturlämningar skedde genom upprättandet av beskrivningar följande Riksantikvarieämbetets nomenklatur för lämningsregistret.

De aktuella lämningarnas antikvariska bedömning, vilken följer Riksantikvarieämbetets indelning och rekommendationer (Riksantikvarieämbetet 2018), indelas enligt följande:

- **Fornlämning.** Fornlämningar (tidigare fasta fornlämningar) är skyddade enligt Kulturmiljölagen (SFS 1988:950) och utgör lämningar som uppfyller lagens tre fornlämningsrekvisit¹ och bedöms vara tillkomna innan år 1850. Dessa utgörs av lämningar med fornlämningsnummer (RAÄ- eller L-nummer), vilka är utmärkta på fastighetskartan.
- **Möjlig fornlämning.** Möjliga fornlämningar (tidigare bevakningsobjekt) utgör lämningar registrerade med fornlämningsnummer (RAÄ- eller L-nummer), vilka ej är markerade på fastighetskartan. Detta innebär vanligtvis att lämningens status ej går att avgöra genom okulär besiktning utan måste utredas vidare, t ex i samband med exploatering. I denna kategori ingår även bebyggda by- och gårdstomter med historiska belägg, vilka betraktas som fornlämningar men registreras som möjliga fornlämningar av registreringstekniska skäl.
- **Övrig kulturhistorisk lämning.** Lämningar med kulturhistoriskt värde vilka faller under Skogsvårdslagens (1979:429) hänsynsparagrafer. Lämningar i denna kategori är de som inte uppfyller Kulturmiljölagens tre fornlämningsrekvisit och/eller bedöms vara tillkomna efter år 1850. Dessa kan i vissa fall vara i behov av vidare utredning genom arkeologisk utredning etapp 2. I övriga fall bör de dokumenteras och i vissa fall karteras och hänsyn bör tas så långt det är möjligt vid exploatering (RAÄ- eller L-nummer).
- **Ingen antikvarisk bedömning (uppgift om).** Lokaler som är kända genom tidigare uppteckningar eller muntliga källor men där lämningar inte återfinns eller bedöms kvarligga.

¹ Av 2 kap. 1§ Kulturmiljölagen (KML) framgår vilka lämningar som utgör fornlämning och därmed skyddas av lagen. Tre överordnade rekvisit (kriterier) ska vara uppfyllda för att en lämning ska utgöra fornlämning; det ska vara en lämning efter människors verksamhet under forna tider, som har tillkommit genom äldre tiders bruk och som är varaktigt övergiven (Riksantikvarieämbetet 2018:6).

Utöver detta redovisas även så kallade *arkeologiska utredningsobjekt* (Objekt) vilka utgör områden vars topografiska förutsättningar och omgivande miljö medför att förekomst av fornlämning, ej synlig ovan mark, inte kan uteslutas i samband med markingrepp. Dessa arkeologiska utredningsobjekt utgör sålunda presumtiva fornlämningar och bör utredas vidare genom sökschaktsgrävning (arkeologisk utredning etapp 2) inför eventuell exploatering. Objekten numreras i föreliggande rapport efter en nummerserie som fortsätter löpande efter den numrering av utredningsobjekt som redovisats av Svarvar 2019 (Objekt I - XXII). De tre nu föreslagna utredningsobjekten kommer således att numreras som Objekt XXIII - XXV.

Utredningsobjektens avgränsning är endast ungefärlig och ska ej ses som exakt fastslagen. Inom utredningen har avgränsningen av objekten också utformats med hänsyn till utredningsområdet, varför utredningsobjektens markering aldrig löper utanför det studerade och inventerade området. Utredningsobjekten har framförallt utformats på topografiska lägen där förhistoriska boplatslämningar eller överplöjda gravanläggningar bedöms kunna förekomma.

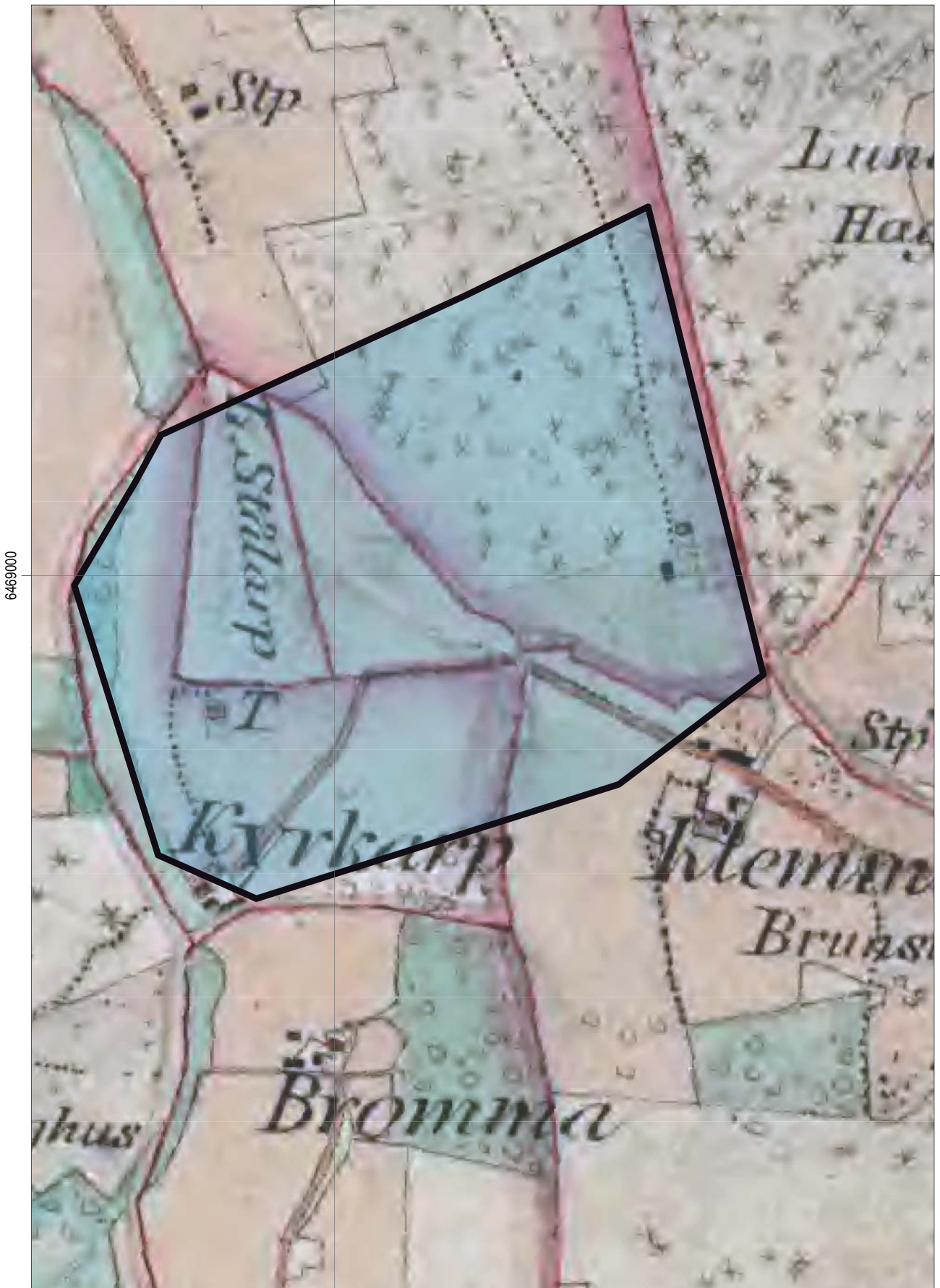
Resultat

Nedan följer en redovisning av resultaten efter utförd arkeologisk utredning. Först redovisas en genomgång av de berörda byarna (Kyrkorp, Dragestad, Stålarp och Klämmestorp) och därpå följer en redovisning av övriga iakttagelser såsom lämningar som berör flera fastigheter och utredningsobjekt. I det följande används de gränser för byarna som gällde på den äldre ekonomiska kartan från 1948 (kartblad 8F4d) och den häradsekonomiska konceptkartan från åren 1868-77 (kartblad J112-45-6). För en fullständig överblick av resultaten och Östergötlands museums åtgärdsförslag på respektive lokal inför en eventuell exploatering, hänvisas till karta figur 19 och tabell figur 20.

Kyrkorp

Ungefär en tredjedel av området ligger på fastigheten Kyrkorp 2:1 i Veta socken. Denna del av utredningsområdet omfattas huvudsakligen av åkermark samt av trädbeväxta stråk närmast ett mindre vattendrag i väster, en mindre del av Kyrkorps gårdstomt samt platsen för ett torp.

516000



6469000

6469000

516000

Figur 6. Rektifierat utsnitt ur den häradsekonomiska konceptkartan från åren 1868-77 (kartblad J112-45-6) med utredningsområdet markerat. Skala 1:6 000.

Kyrkorps gårdstomt (L2020:9691)

Kyrkorps gårdstomt är idag delvis bebyggd. Centralt på tomten finns en äldre timrad bod som på två platser har årtalet 1776 inristat. Detta är sannolikt byggnadsåret för boden. I den östra kanten av gårdstomten finns även en lada vars äldsta delar är timrade och senare tillbyggda med ett parti med brädväggar. Norr om boden finns grunden till ett bostadshus som är ca 10 x 6 m stor (Ö-V). I husgrunden finns ett spismursröse och på dess ena sida syns en trapphäll. Denna byggnad återfinns ännu på den yngre ekonomiska kartan från 1981 men då är såväl bostadshuset som de båda ännu befintliga ekonomibygnaderna markerade som uthus.

Kyrkorp återfinns inte i Ortnamnsregistret och kan inte hittas i Svenskt Diplomatariums huvudkartotek över medeltidsbrev (SDHK). I kyrkböckerna för Veta går det att följa Kyrkorp i husförhörslängder och församlingsböcker över hela den digitalt tillgängliga perioden 1727-1940 (Veta AI:1-13 och AIIa:1-3). I mantalslängderna går Kyrkorp att följa tillbaka till den äldsta längden från 1642 där namnet skrivs Kyrketorp (Mantalslängd 1642, s 46).



Figur 7. Bostadshuset på Kyrkorp fotograferat 1971. Foto E40421, Östergötlands museums topografiska arkiv.



Figur 8. Grunden till bostadshuset sedd från sydväst, fotograferad i samband med inventeringen oktober 2020. På grunden ligger travar med takpannor och en rishög. Syllstensraden till husets västgavel anas i förgrunden. Foto Ann-Charlott Feldt, ÖM.

Av jordeboken från 1634 framgår att bonden på Kyrketorp var kyrkobonde. Det innebär att gården då var ett kyrkohemman, det vill säga jord som ägdes av kyrkan dit bonden betalade en arrendeavgift (Jordeböcker 1634:6, s 39-40). På en kartering från 1699 uppges Kyrkorp utgöras av ett kronohemman på $\frac{1}{4}$ mantal (LMS D125-4:1), vilket innebär att gården då gått från kyrkligt ägande till kronan. Från år 1806 (Veta AI:4, s 1) uppges gården som $\frac{3}{8}$ mantal och fr o m 1848 (Veta AI:9, s 1) som kronoskattegård. Av det kyrkoarkivaliska materialet framgår därmed att gården vid något tillfälle (troligen omkring år 1800) friköpts genom sk skatteköp, vilket var möjligt från början av 1700-talet (Cserhalmi 19978:121).

I förteckningarna över Älvsborgs lösen från år 1571 (Riksarkivet) omnämns en Harald i Kyrkarp. I den andra omgången av Älvsborgs lösen från år 1613 omnämns Jöns i Kyrketorp. I förteckningen ett par år senare (1617-1618) nämns Tyres (?) och Jöns samt en inhysesman i Kyrkiotorp.



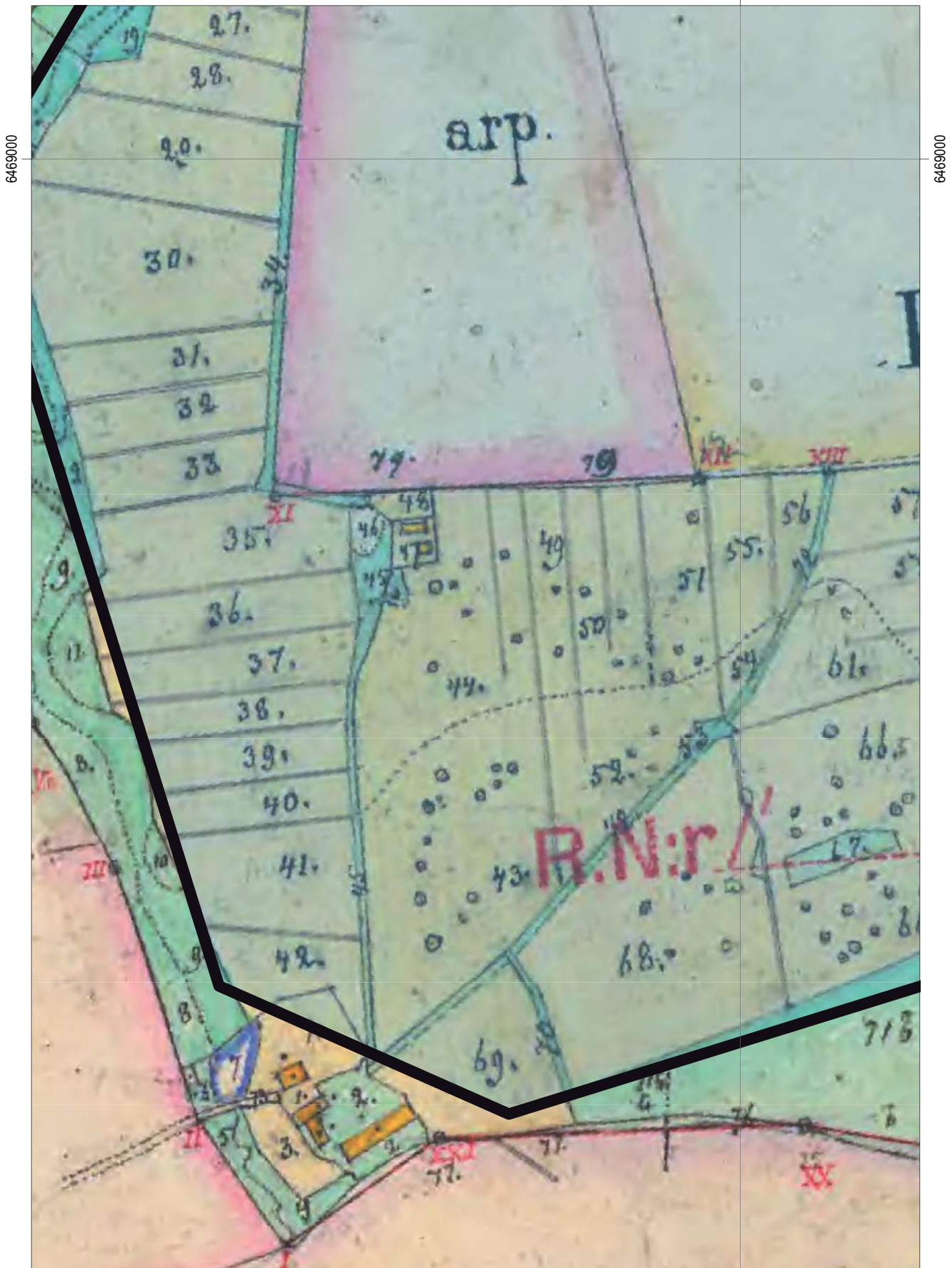
Figur 9. Den timrade boden på Kyrkorp fotograferad 1971. Foto E40422, Östergötlands museums topografiska arkiv.



Figur 10. Den timrade boden sedd från norr, fotograferad i samband med inventeringen oktober 2020. Foto Ann-Charlott Feldt, ÖM.



Figur 11. Kyrkorp på en rektifierad geometrisk avmätning från år 1699 (LMS D125-4:1) med utredningsområdet markerat. Skala 1:4 000.



Figur 12. Rektifierat utsnitt ur kartering från 1880 som visar gården Kyrkorp och torpet/backstugan Björkelund (LMM 05-vet-64). Skala 1:2000.

Torpet/backstugan Björkelund (L2020:9693)

På häradskartan från 1868-77 (J112-45-6) uppträder ett namnlöst torp i åkermarken norr om Kyrkorps gård. Då det ligger på Kyrkorps mark är det rimligt att anta att torpet är backstugan Björkelund som förekommer i husförhörlängderna och senare i församlingsboken för Veta socken fr o m år 1840 då det nygifta paret Nils Nilsson och Maja-Stina Larsdotter flyttar in från Östra Tollstad (Veta AI:8, s 2). De sista boende i backstugan är det gamla paret August Persson (död 1893) och hans hustru Johanna Larsdotter (död 1914) (Veta AI:13, s 95 och AIIa:1, s 94).

Vid inventeringen konstaterades att platsen för Björkelund utgjordes av åkermark samt ett träd- och buskbeväxt impediment i åkermarken. På impedimentet har stora mängder odlingssten lagts upp varför det inte var möjligt att se några byggnadslämningar på platsen. Björkelunds tomt har sträckt sig ut i den nuvarande åkermarken öster om impedimentet. Enstaka tegelflisor kunde ses i åkern öster om impedimentet.

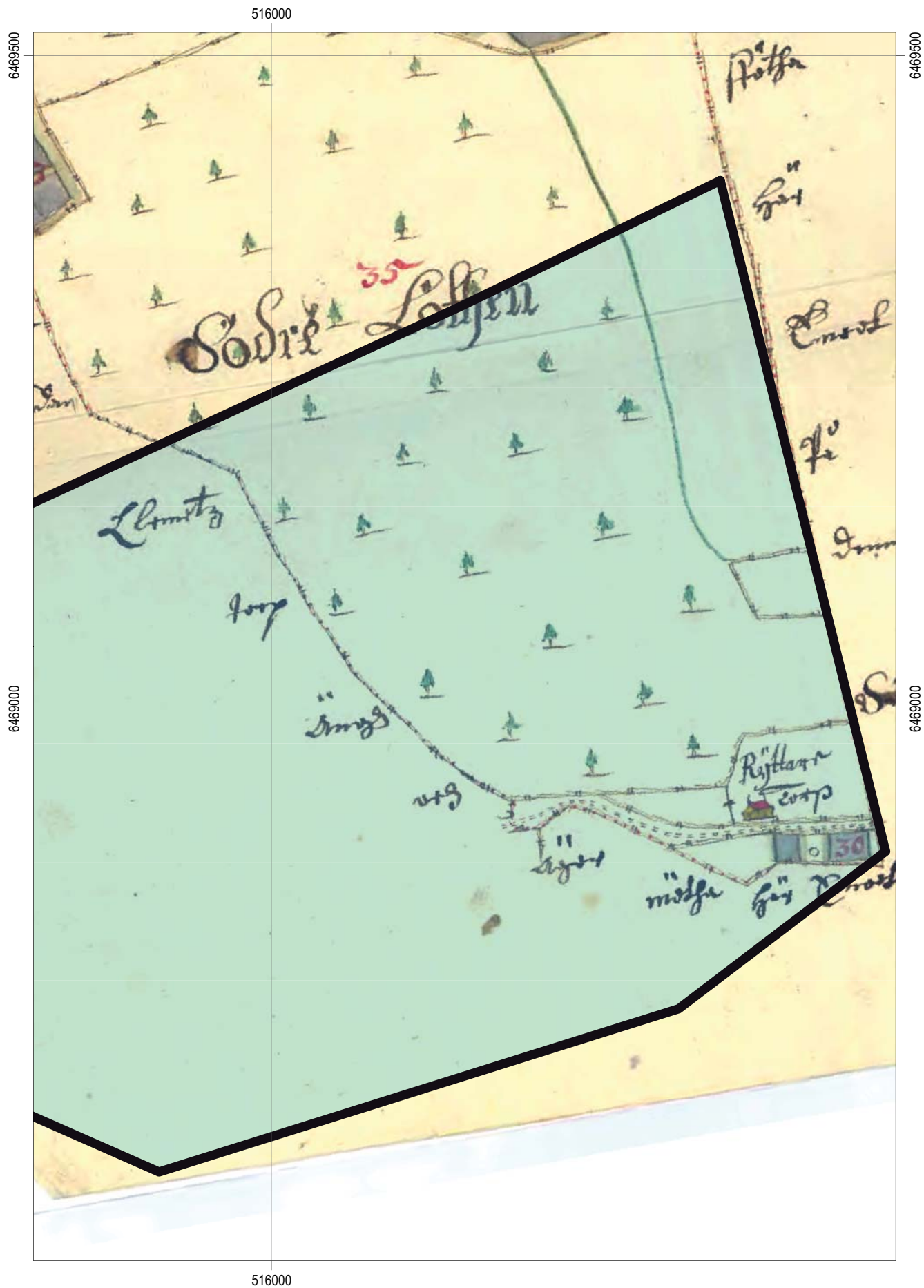
Varför Björkelund benämns torp på häradskartan och backstuga i kyrkböckerna är oklart och handlingarna till kartan från 1880 ger ingen ledtråd. De boende nämns som "Till hus" eller med titeln "Arbetskarl" och det finns inget som visar att det funnits någon nämnvärd åkermark till bostaden så det mesta tyder på att det rör sig om en backstuga placerad på och invid ett befintligt impediment ute i åkern.

En kartering i samband med en rågångsreglering av Kyrkarp från 1880, daterad 1886, (LMM 05-vet-64) visar två byggnader på Björkelund och i beskrivningen till kartan anges att nr 47 är åker och tomt med mylla på lerblandad botten. Intill finns en liten äng (45), berg (46) och åker (48). Förutom på denna återfinns Björkelund endast på den tidigare nämnda häradskartan och på generalstabskartan från 1882 (J243-45-1). På den äldre ekonomiska kartan från 1948 (blad 8F 4d) finns endast impedimentet på platsen.

På arealavmätningen från 1699 (LMM 05-vet-12 och LMS D125-4:1) anges att den lilla åker som finns i anslutning till impedimentet är en "soldate åker" (litt O på figur 11). Det finns dock inget annat som pekar på att det funnits ett soldattorp i närheten vid denna tid.



Figur 13. Impedimentet vid Björkelund sett från söder. I bakgrunden skymtar E4:an.
Foto Ann-Charlott Feldt, ÖM.



Figur 14. Rektifierat utsnitt ur en geometrisk avmätning från 1699 som visar ryttartorpet på den sydligaste delen av Dragestads mark (LMS D125-4:1). Skala 1:4000.

Dragestad

År 1365 omnämns en ”Olauus in Drakasthadum” som en av tolv fastar som räknas upp i samband med att Johannes Kista skänker en fjärdedel i Mogestads skog och fem fjärdedelar i Ålstad i (Östra) Tollstad socken till Vreta kloster som ingift med sin dotter Ingrid (Ortnamnsregistret, SDHK 8792). Själva byn Dragestad berörs inte av utredningen utan ligger ca 1 km norr om utredningsområdet.

Det är endast den sydligaste fjärdedelen av byns mark som berörs av uppdraget. Denna utgörs huvudsakligen av byns utmark kallad Södra Löten, vilken på den äldsta kartan från 1699 (LMS D125-4:1, LMM 05-vet-11) är samfälld för byn men i och med storskiftet (LMS D125-4:2, LMM 05-vet-28) kom att höra till Östergården. I den sydöstligaste delen finns åkerlyckor som vid storskiftet fördelades på de fyra gårdarna i byn. Den sydligaste av dessa kom att höra till Östergården och där fanns ett ryttartorp.

Dragestads ryttartorp (L2020:9694)

I den sydligaste delen av Dragestads ägor, intill gränsen mot Klämmestorp och Uljeberg, låg ett ryttartorp. Detta återfinns på den äldsta kartan från år 1699 (LMS D125-4:1, LMM 05-vet-11) och finns med på kartorna från storskiftet 1775 (LMS D125-4:2, LMM 05-vet-28) och laga skifte 1843 (LMM 05-vet-51a). På storskifteskartan beskrivs den som ”Ryttarens Husewall och Åker till Östergården, aflätt mylla till 3dje kornet”.

Då det finns flera soldattorp på byn Dragestads ägor är det oklart vilket torp som avses i kyrkböckerna för Veta socken. Ryttartorpet återfinns inte på den häradsekonomiska kartan (J112-45-6) från 1868-77 eller några andra yngre kartor varför det kan antas att torpet läggs ner eller flyttas någon gång mellan 1843 och 1868. Samtidigt som ryttartorpet försvinner från sin gamla plats etableras ett torp ca 150 m längre norrut. Detta torp finns på plats än idag.

Vid inventeringen konstaterades att platsen för ryttartorpet idag utgörs av åker- och betesmark och där fanns inga ovan mark synliga lämningar efter torpet.



Figur 15. Platsen för ryttartorpet finns bakom ryggen på arkeolog Anders Olofsson. Foto från norr, Ann-Charlott Feldt, ÖM.



Figur 16. Det torp som idag finns strax norr om platsen för ryttartorpet. Foto från väster, Ann-Charlott Feldt, ÖM.



Figur 17. Rektifierat utsnitt ur en karta för laga skiftet från 1843 som visar ryttartorpet på den sydligaste delen av Dragestads mark (LMM 05-vet-51a). Skala 1:4000.

Klämmestorp och Stålarp

Klämmestorp förekommer år 1422 omnämnt som ”j clemantorpe” (Ortnamnsregistret). Gården, som utgörs av 1 mantal, har varit donerad till biskop Andreas Prytz (biskop 1645-1655) men kom att reduceras till kronan och blev militieboställe (Ridderstad 1918, s 881; Tham 1855, s 551). På historiska kartor benämns det Trumpetarebostället (LMS D126-9:1 och LMM 05-vib-14). Klämmestorps gårdstomt kom att registreras som L2019:101 i samband med den tidigare utförda utredningen (Svarvar 2019). Gårdstomten berörs inte av den nu aktuella kompletterande utredningen.

Stålarp förekommer år 1347 som ”..stalathorp parochia wiby-skurustain---” (Ortnamnsregistret). Stålarps by var belägen ca 700 m öster om utredningsområdet, ungefär där Mantorps travbana finns idag. Den del av Stålarp som ligger inom utredningsområdet är ett sk urfjäll (eller hump), dvs ett mindre jordstykke avskilt med gränsmärken och beläget utanför byns rågång (LMM 05-vib-83).

De av utredningen berörda delarna av såväl Klämmestorp som Stålarp utgörs av åkermark (se figur 3, 4 och 6). Inga särskilda iakttagelser inom dessa delar har gjorts på de historiska kartorna.

Äldre vägsträckningar och en bro

På de tidigare nämnda historiska kartorna från 1699 och framåt framgår att den nuvarande grusvägen mellan Veta kyrka och Klämmestorp haft en annan

sträckning (L2020:9697, se figur 19). Vägen löpte tidigare från bostället Lönestad i väster, i den nuvarande åkermarken fram till bäcken vid Kyrkorp. Via en stenbro (L2020:9695) fortsatte vägen tvärs över Kyrkorps gårdsplan. Direkt efter gårdstomten delades den upp i två sträckningar. En sträcka vek av norrut mot fastighetsgränsen i norr och till torpet/backstugan Björkelund. Den andra sträckan löpte åt nordöst fram till fastighetsgränsen som den sedan följde i rågången österut till fastighetens nordöstra hörn där den åter delades i två vägar. Den ena vägen fortsatte åt öster förbi Dragestads ryttartorp, medan den andra vek av åt sydöst mot Klämmestorps gård. Dessa äldre vägsträckningar kunde inte ses vid inventeringen annat än vid bron över bäcken vid Kyrkorps gårdstomt.

På historiska flygfoton från 1955-1967 som presenteras på Eniros hemsida framgår att grusvägen mellan Klämmestorp och Veta ännu vid denna tid hade den äldre sträckningen. Där saknas dock vägen norrut från Kyrkorp och vägen direkt söder om Dragestads ryttartorp. På den yngre ekonomiska kartan från 1983 (kartblad 8F4d) är den äldre vägsträckan mellan Klämmestorp och Veta borta.

Den bro (L2020:9695) som leder över bäcken vid Kyrkorp är konstruerad som en enkel kulvert utan någon valvslagning. Den är byggd av ett ramverk av meterstora kluvna stenar, utfyllda med mindre stenar. Körbanan över bron är ca 4 m bred och bron har en längd av ca 5 m.



Figur 18. Stenbron över bäcken vid Kyrkorp sedd från norr. Foto Ann-Charlott Feldt, ÖM.

Utredningsobjekt

Det har inte utförts särskilt många arkeologiska uppdrag i och omkring Mantorps tätort, se ovan under rubriken *Tidigare arkeologiska insatser*. Trots att de arkeologiska insatserna varit få har ett par intressanta förhistoriska boplatser ändå påträffats och delundersökts i närheten av Mantorp. Uppodlingsgraden i det studerade området är mycket hög varför det inte heller kan uteslutas att det kan finnas platser inom området som innehåller idag okända lokaler med överodlade förhistoriska boplatser och gravar

Områdets topografiska förutsättningar i kombination med de tidigare påträffade boplatserna i närområdet gör att potentialen för ytterligare dolda fornlämningar inom utredningsområdet bedöms som tämligen hög. Under fältinventeringen kom tre utredningsobjekt att pekas ut (i denna rapport benämnda Objekt XXIII - XXV). För utredningsobjektens utbredning och lägen, se karta figur 19.

Dessa objekt är av varierande storlek och inprickade i områden där det inte kan uteslutas att fornlämning, ej synlig ovan mark, kan förekomma. Bakom denna bedömning ligger bl a områdets topografi och jordmån samt omgivande signaler såsom fornlämningar eller uppgifter från historiska kartor. Områdets topografi och tidigare arkeologiska åtgärder indikerar att dolda fornlämningar från alla förhistoriska tidsperioder är möjliga att påträffa inom utredningsområdet.

Sammanfattande arkeologiska åtgärdsförslag

Efter genomfört arbete, innefattande kart- och arkivstudier samt fältinventering, gör Östergötlands museum bedömningen att några lokaler bör omfattas av vidare arkeologiska åtgärder vid eventuell exploatering (figur 19 och 20).

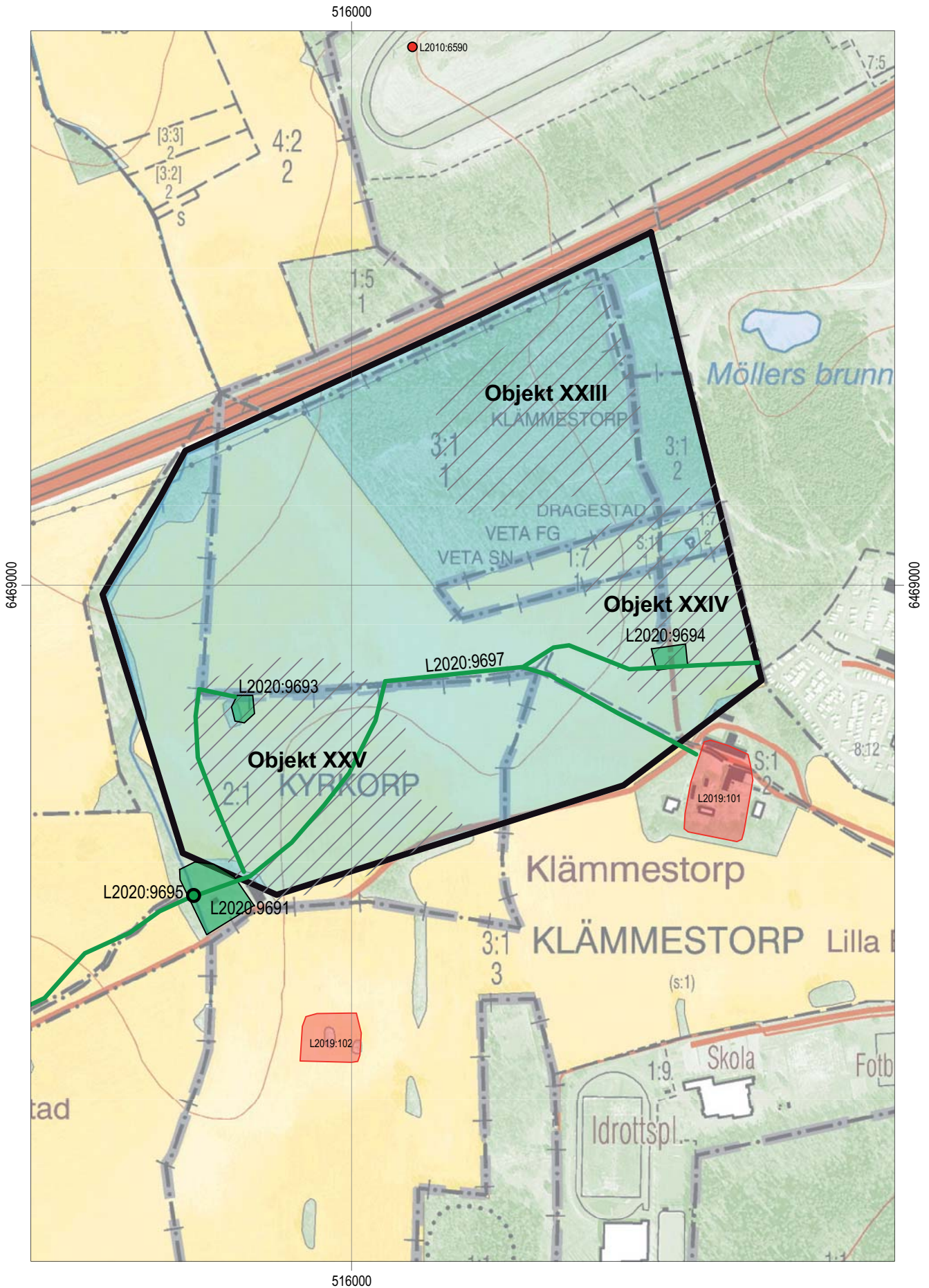
I händelse av planerade markingrepp inför exploatering inom de skrafferade ytorna på karta figur 19 (Objekt XXIII - XXV) görs bedömningen att vidare arkeologisk utredning i form av sökschaktsgrävning bör genomföras för att säkerställa att inte lagskyddade fornlämningar berörs.

Även tre stycken forn- och kulturlämningslokaler (L-nummer) påträffades, vilka bör utredas vidare genom arkeologisk utredning etapp 2 (figur 19 och 20). Dessa utgörs av två lägenhetsbebyggelser (L2020:9693 och L2020:9694) och en äldre vägsträckning (L2020:9697) som identifierats utifrån historiskt kartmaterial. Lägenhetsbebyggelsernas tomter och vägsträckningen har markerats utifrån det äldsta kartmaterialet. Detta betyder att det är den ungefärliga utsträckningen för bevarade lämningar som kan förväntas som markerats. Tomterna för de båda lägenhetsbebyggelserna och vägsträckningen är idag överodlade.

En arkeologisk förundersökning bedöms krävas inför eventuell exploatering Kyrkorps gårdstomt (L2020:9691) som delvis ligger inom utredningsområdet (figur 19 och 20). Detta gäller en lokal som genom okulär besiktning i samband med denna utredning samt enligt gällande praxis redan bedöms utgöra lagskyddad fornlämning.

Det arkeologiska uppdragssystemets sista steg, arkeologisk undersökning, bedöms i detta skede inte krävas på någon lokal.

Beslut om fortsatta arkeologiska åtgärder fattas av Kultur- och samhällsbyggnadsenheten vid Länsstyrelsen Östergötland.



Figur 19. Utdrag ur den digitala Fastighetskartan (blad 64F 6b NO) med utredningsområdet, tidigare kända (rött) och nyregistrerade (grönt) lokaler i Kulturmiljöregistret samt utredningsobjekt (skrafferade) markerade. Skala 1:6000.

Identitet	Socken	Lämningstyp	Beskrivningsord	Antikvarisk bedömning	Kart ref	Åtgärdsförslag	Kommentar
L2020:9691	Veta	Bytomt/ gårdstomt	Gårdstomt	Möjlig fornlämning	05-vet-12	Arkeologisk förundersökning	Gården Kyrkorp. Bebyggd med uthus daterat 1776. Äldsta belägg 1571
L2020:9693	Veta	Lägenhets- bebyggelse	Torp/back- stuga, uppgift om	Möjlig fornlämning	05-vet-64	Arkeologisk ut- redning etapp 2	Torpet/backstugan Björke- lund, Äldsta belägg 1840. Ingår i Objekt XXV
L2020:9694	Viby	Lägenhets- bebyggelse	Ryttartorp, uppgift om	Möjlig fornlämning	D125-4:1	Arkeologisk ut- redning etapp 2	Ryttaretorp. Äldsta belägg 1699. Ingår i Objekt XXV
L2020:9695	Veta	Bro	Bro	Övrig kulturhist lämning	J112-45-6	Arkeologisk förundersökning	Ansluter till bortodlad vägsträckning vid Kyrkorp. Övergiven
L2020:9697	Veta, Viby	Färdväg	Väg, övrig	Möjlig fornlämning	D125-4:1	Arkeologisk ut- redning etapp 2	Väg mellan Klämmestorp och Veta kyrkaBortodlad. Äldsta belägg 1699. Ingår i Objekt XXIV och XXV
Objekt XXIII	Viby					Arkeologisk ut- redning etapp 2	Grav- och boplatsläge.
Objekt XXIV	Veta, Viby					Arkeologisk ut- redning etapp 2	Grav- och boplatsläge. Plats för Ryttartorp
Objekt XXV	Veta					Arkeologisk ut- redning etapp 2	Boplatsläge. Plats för torp

Figur 20. Samtliga nyregistrerade forn- och kulturlämningslokaler samt utredningsobjekt (Objekt-nr) belägna inom det aktuella utredningsområdet. I tabellens kolumn 7 anges åtgärdsförslag vid eventuell exploatering, för närmare upplysningar angående dessa se bilaga 3.

Referenser

Tryckta källor och rapporter

- Cserhalmi N. 1998. *Fårad mark*. Bygd och Natur 1997. Lund
- Dardel, E & Klange, J. 2013. *Furuträd. Boplatslämningar från mesolitikum och tidigmodern tid. Utredningar inom del av Furuträd 1:5 samt del av Viby-Olofstorp 4:4, Viby socken, Mjölby kommun, Östergötland*. Arkeologisk utredning, etapp 1 och 2. Rapport 2013:2567 & 2568. Arkeologikonsult.
- Elfstrand, B. 2008. *Två nyupptäckta boplatser och odlingsytor samt rester efter Veta gamla prästgårdstomt*. Veta socken, Mjölby kommun, Östergötland. Arkeologisk utredning, etapp 2 och arkeologisk förundersökning i form av antikvarisk kontroll. UV Öst rapport 2008:63. Riksantikvarieämbetet.
- Konsmar, A. 2008. *Fossil åkermark och torplämning. Jordkabel längs hagmark i Gagnarp*. Viby och Östra Tollstads socknar, Mjölby kommun, Östergötland. Arkeologisk förundersökning i form av antikvarisk kontroll. UV Öst rapport 2008:70. Riksantikvarieämbetet.
- Larsson, M. 1994. *Mantorps gård*. Veta socken, Mjölby kommun, Östergötland. Arkeologisk utredning. Rapport UV Linköping 1994:51. Riksantikvarieämbetet.
- Nilsson, P. 2005. *Parkvägen i Mantorp och Sörbyområdet i Mjölby*. Viby och Mjölby socknar, Mjölby kommun, Östergötland. Arkeologisk utredning, etapp 1. Rapport UV Öst 2005:12. Riksantikvarieämbetet.
- Ridderstad, A. 1918. *Östergötlands beskrivning – med dess städer samt landsbygdens socknar och alla egendomar II:2*. Stockholm.
- Skoglund, M. 1995. *Mantorp-Östra Tollstad optokabel*. Östra Tollstads socken, Mjölby kommun, Östergötland. Arkeologisk utredning och antikvarisk kontroll. Östergötlands länsmuseum, dnr 247/95.
- Stenvall, J. 2005. *En brons- och järnåldersboplats i Veta. Inför upprättande av ny detaljplan inom Veta 5:5 m fl (Veta prästgård), Veta socken, Mjölby kommun, Östergötland*. Arkeologisk utredning, etapp 2 och arkeologisk förundersökning. Rapport UV Öst 2005:17. Riksantikvarieämbetet.
- Stenvall, J. 2009. *En långvarig boplats i Veta. Inför nyplanerade villatomter i Mantorps västra utkant. RAÄ 45, boplats, inom fastigheten Veta 5:5. Veta socken, Mantorp, Mjölby kommun, Östergötlands län*. Särskild arkeologisk undersökning. UV Öst rapport 2009:35. Riksantikvarieämbetet.
- Svarvar K. 2019. *Mantorp. Inför en fördjupning av översiktsplan*. Sya, Veta, Viby och Östra Tollstads socknar, Mjölby kommun, Östergötlands län. Arkeologisk utredning etapp 1. Rapport 2019:9. Östergötlands museum.
- Tham, W. 1855. *Beskrifning öfver Linköpings län, häradet och socknar*. Faksimileutgåva 1994. Linköping.
- Wigren S. 1982. Slutredovisning. Undersökning av två skadade gravar. RAÄ 6 och 8 i Veta sn. Raä dnr 2247/82. Arkivhandling. Topografiska arkivet Östergötlands museum.

Övriga källor

- Eniros historiska flygfoton från 1955-1967. www.eniro.se.
- Fornminnesregistret för, Veta och Viby socknar. <https://app.raa.se/open/fornsok/>.
- Ortnamnsregistret. Institutet för språk och folkminnen <https://www.isof.se/sprak/namn/ortnamn/ortnamnsregistret.html>.
- Riksantikvarieämbetet. 2018. Lista med lämningstyper och rekommenderad antikvarisk bedömning. Version 4.7 2018-03-23.
- Sveriges Geologiska Undersökningar (SGU). Kartvisare Jordarter. <https://apps.sgu.se/kartvisare/kartvisare-jordarter-25-100.html>.
- Östergötlands museums topografiska arkiv.
- Östergötlands museums föremålsamling.

Lantmäteriakter <https://historiskakartor.lantmateriet.se>

*Lantmäterimyndigheternas arkiv (LMM),
Lantmäteristyrelsens arkiv (LMS) och
Rikets allmänna kartverk (RAK).*

LMM, akt 05-vet-11, Dragestad, Veta sn, Arealavmätning, 1699.

LMM, akt 05-vet-28, Dragestad, Veta sn, Storskifte 1775.

LMM, akt 05-vet-51a, Dragestad, Veta sn, Laga skifte 1843.

LMM, akt 05-vet-12, Kyrkarp, Veta sn, Arealavmätning 1699.

LMM, akt 05-vet-64, Kyrkarp, Veta sn, Övrig kartering 1885.

LMS, akt D126-9:1, Klämmestorp, Viby sn, Ägomätning, 1747.

LMM, akt 05-vib-14, Klämmestorp, Viby sn, Arealavmätning 1747.

LMM, akt 05-vib-29, Klämmestorp, Viby sn, Storskifte 1806.

LMM, akt 05-vib-65, Klämmestorp, Viby sn, Arealavmätning 1892.

LMM, akt 05-vib-90, Klämmestorp, Viby sn, Arealavmätning 1914.

LMM, akt 05-vib-83, Stålarp, Viby sn, Arealavmätning 1905.

LMS, akt D125-4:1, Dragestad, Veta sn, Geometrisk avmätning 1699.

LMS, akt D125-4:2, Dragestad, Veta sn, Storskifte 1774.

RAK, Id J112-45-6, bladnamn Mjölby, häradsekonomiska konceptkartan, 1868-77.

RAK, Id J133-8f4d50, bladnamn Veta, ekonomiska kartan, 1948.

RAK, Id J133-8f4d83, bladnamn Veta, ekonomiska kartan, 1983.

RAK, Id J243-45-1, bladnamn Linköping, Generalstabskartan, 1913

Riksarkivet <https://sok.riksarkivet.se/digitala-forskarsalen>

Jordeböcker. Jordeböcker Östergötlands län, SE/RA/55201/55201.05/7 (1634:6), bildid: A0055102_00024

Kyrkoarkiv, Veta socken, Östergötland, Husförhörslängder Veta (E) AI:1 (1727-1753) – AI:13 (1886-1900) och Församlingsböcker AIIa:1 (1900-1915) – AIIa:3 (1929-1940). NAD: SE/VALA/00412.

Mantalslängder 1642-1820. Veta socken, Östergötlands län, SE/RA/55203/55203.04/1 (1642), bildid: A0005835_00054, sida 46

Älvsborgs lösen 1571, Älvsborgs lösen 1571, SE/RA/5116/6, bildid: A0065549_00193, sida 32 https://sok.riksarkivet.se/bildvisning/A0065549_00193

Älvsborgs lösen 1613, Kommissariernas m.fl. räkenskaper för den lokala uppbörden av Älvsborgs lösen, SE/RA/5117/IV/72, bildid: A0066077_00295. https://sok.riksarkivet.se/bildvisning/A0066077_00295

Älvsborgs lösen 1613, Kommissariernas m.fl. räkenskaper för den lokala uppbörden av Älvsborgs lösen, SE/RA/5117/IV/74 (1617-1618), bildid: A0066079_00664 https://sok.riksarkivet.se/bildvisning/A0066079_00664

Bilaga 1. Beskrivningar av inom utredningen registrerade lokaler

L2020:9691

Gårdstomt, ca 75 x 60 m (NNV-SSÖ), utsträckning enligt lantmäteriakt. Gården Kyrkorps bebyggelse enligt historiska kartor från 1699 och framåt. Inom tomten är 1 husgrund efter mangårdsbyggnad och 2 kvarstående uthusbyggnader

Husgrunden, i områdets centrala del, är 10 x 6 m (Ö-V) och 0,2-0,4 m h, bestående av en ställvis överväxt syllstensgrund av huggna, tuktade och naturliga stenar (0,2-0,7 m stora). Delvis belamrad med stenar och taktegel. Grund efter bostadshus till gården Kyrkorp. En kvarstående uthusbyggnad är en bod uppförd av tidigare rödmålat liggande timmer i två våningar med omålade dörrar. Fönster saknas. Endast smärre ljusgluggar på övervåningen. På två platser har årtalet 1776 ristats in vilket även bedöms vara byggåret. Delvis nylagt tegeltak av äldre enkupigt taktegel.

I utkanten av tomten i Ö och är ytterligare en kvarstående uthusbyggnad. Denna är rödmålad med en del av liggande timmer längst i S och resten med brädväggar. Uthuset bör vara tillkommet efter upprättandet av häradsekonomiska konceptkartan från åren 1868-77.

Antikvarisk kommentar: Äldsta belägg för gården Kyrkorp är år 1571 (Älvsborgs lösen).

Antikvarisk bedömning: Möjlig fornlämning.

Lämningstyp: Bytomt/gårdstomt.

Fastighetskartans blad: 64F 6b NO.

Terräng: Invid bäckravin. Igenväxande tomtmark med bl a snår av snöbärsbuskar.

L2020:9693

Backstuga/Torp, uppgift om, ca 30 x 25 m (N-S), utsträckning enligt lantmäteriakt. På denna plats ska backstugan/torpet Björkelund under Kyrkorp ha legat enligt en lantmäteriakt från 1880 och häradsekonomiska konceptkartan från åren 1868-77. Utifrån kyrkoarkivaliskt material framgår att bebyggelsen haft namnet Björkelund och kan beläggas för tiden 1840-1914. Inga spår efter bebyggelsen kunde iaktas ovan mark vid inventeringstillfället.

Kommentar: Det råder oklarheter huruvida det rör sig om ett torp eller en backstuga. I Veta sockens husförhörslängder benämns Björkelund som en backstuga. På den häradsekonomiska konceptkartan från åren 1868-77 har bebyggelsen markerats som ett torp.

Antikvarisk bedömning: Möjlig fornlämning.

Lämningstyp: Lägenhetsbebyggelse.

Fastighetskartans blad: 64F 6b NO.

Terräng: Invid impediment med berg i dagen. Åkermark.

L2020:9694

Torp, uppgift om, ca 40 x 25 m (Ö-V), utsträckning enligt lantmäteriakt. På denna plats ska ett ryttartorp under Dragestad ha legat enligt lantmäteriakter från åren 1699, 1774, 1775 och 1843. På den häradsekonomiska konceptkartan från åren 1868-77 saknas torpet. Platsen utgörs idag av en svagt S-sluttande åker- och betesmark. Inga bebyggelse lämningar efter torpet kan iaktas i området ovan mark.

Antikvarisk bedömning: Möjlig fornlämning.

Lämningstyp: Lägenhetsbebyggelse.

Fastighetskartans blad: 64F 6b NO.

Terräng: Svag S-sluttning. Åker- och betesmark.

L2020:9695

Stenbro, ca 5 m l (Ö-V), ca 4 m br och ca 1 m h. Konstruerad som en enkel kulvert utan någon valvslagning. Den är byggd av ett ramverk av meterstora kluvna stenar, utfyllda med mindre (0,3-0,7 m) stenar. Leder över bäck vid Kyrkorps gårdstomt. Ansluter till äldre vägsträckning. Delvis överväxt med lövsly.

Antikvarisk bedömning: Övrig kulturhistorisk lämning.

Lämningstyp: Bro.

Fastighetskartans blad: 64F 6b NO.

Terräng: Bäckravin.

L2020:9697

Väg. Övrig. Huvudsträckningen är ca 640 m l (Ö-V). Till detta kommer en ca 280 m l (Ö-V) och en ca 260 m l (N-S) sträcka. Vägen har identifierats i historiskt kartmaterial i samband med en arkeologisk utredning. Den är helt överodlad.

Huvudsträckningen löper från Klämmestorp i Viby sn till Lönestad i Veta sn och fortsätter därifrån i en befintlig sträckning till Veta kyrka. Den återfinns på kartor från 1699 fram till historiska flygfoton från 1955-1967.

Den N-S sträckningen löper från Kyrkorps gårdstomt norrut till fastighetsgränsen i norr och till torpet/backstugan Björkelund. Den återfinns på historiska kartor från 1699 och 1868-77.

Den tredje sträckningen passerar i Ö-V riktning förbi platsen för Dragestads ryttartorp. Den återfinns på historiska kartor från 1699, 1774 och 1843.

Antikvarisk bedömning: Möjlig fornlämning.

Lämningstyp: Färdväg.

Fastighetskartans blad: 64F 6b NO.

Terräng: Åkermark.

Bilaga 2. Beskrivningar av utredningsobjekt

Objekt I-XXII

Se Svarvar 2019.

Objekt XXIII

Grav- och boplatsläge, ca 270 x 200 m (NO-SV), utgörandes av skogbeväxt område på postglacial sand. I östra kanten av objektet löper en vägsträckning som återfinns på den häradsekonomiska konceptkartan från åren 1868-77. Området är p g a en tät och snårig blandskog svåröverskådligt och objektet är delvis utlagt efter förekommande jordart som bedöms vara lämpligt för såväl gravar som boplatser.

Fastighetskartans blad: 64F 6b NO.

M ö h: 90-95.

Objekt XXIV

Grav- och boplatsläge, ca 220 x 150 m (N-S), utgörandes av svagt sluttande åker-/betesmark. Fastighetsgräns mot Uljeberg i Ö och tidigare fastighetsgräns mot Klämmestorp i S. Området hörde tidigare till Dragestad och utgjordes dels av särskild betesmark och Södra löten, dels låg ett ryttartorp, belagt 1699 (L2020:9694), i objektets S del. Genom området passerar en äldre vägsträckning (L2020:9697) som tillsammans med ryttartorpet återfinns på historisk karta från 1699 (LMS, akt D125-4:1). Vägen och torpet är inte synliga idag. Möjligen är den flintyxan som finns på Östergötlands museum under Inv nr C17 hittad inom objektet.

Fastighetskartans blad: 64F 6b NO.

M ö h: 90-95.

Objekt XXV

Boplatsläge, ca 280 x 270 m (N-S), utgörandes av flack höjd i åkermark. Sluttar svagt mot utträtat vattendrag i V och utredningsområdets gräns i S. Inom objektets NV del återfinns torpet/backstugan Björkelund (L2020:9693). Genom området passerar två äldre vägsträckningar (L2020:9697) som båda återfinns på historisk karta från 1699 (LMM, akt 05-vet-12). Vägarna är inte synliga idag. Ett enstaka kvartsavslag påträffades i objektets Ö del.

Fastighetskartans blad: 64F 6b NO.

M ö h: 90-95.

Bilaga 3. Begreppslista

Arkeologisk utredning etapp 1

Det första steget i det arkeologiska uppdragssystemet. Genomförs för att ta reda på om ett planerat arbetsföretag kommer att beröra några fornlämningar. En arkeologisk utrednings första etapp baseras på detaljerade kart- och arkivstudier samt fältinventering. Under fältinventeringen eftersöks tidigare ej kända forn- och kulturlämningar samt topografiska lägen som bedöms kunna innehålla fornlämningar ej synliga ovan mark. Samtliga tidigare kända lämningar inom utredningsområdet besiktas också för att kontrollera deras status och kondition.

Arkeologisk utredning etapp 2

Har samma syfte som utredningens första etapp men här sker vanligtvis arbetet med hjälp av grävmaskin. Genom att öppna utspridda sökschakt inom de ytor som pekats ut under utredningens första etapp kan eventuell fornlämningsförekomst påvisas. Redan konstaterade, okulärt bedömda, fornlämningar eller sedan tidigare kända fornlämningar och dess fornlämningsområden omfattas inte av detta arbetsföretag. Till skillnad mot utredningens första etapp sker utredningens andra etapp i regel inom avgränsade mindre ytor. Kräver beslut enligt Kulturmiljölagen. Beslut om tillstånd fattas av Kultur- och samhällsbyggnadsenheten vid Länsstyrelsen Östergötland.

Arkeologisk förundersökning

Utförs i de fall man på platsen har konstaterat förekomst av fornlämning. En arkeologisk förundersökning är oftast en begränsad utgrävning av en fornlämning och dess fornlämningsområde som genomförs inom mindre ytor och/eller i form av tätare sökschaktgrävning. Målsättningen är att få bättre kunskap om fornlämningens omfattning, karaktär och ålder. Detta görs för att bättre kunna bedöma dess vetenskapliga potential och sålunda behovet eller omfattningen av en eventuellt kommande arkeologisk undersökning (se nedan). Kräver beslut enligt Kulturmiljölagen. Beslut om tillstånd fattas av Kultur- och samhällsbyggnadsenheten vid Länsstyrelsen Östergötland.

Arkeologisk undersökning

Det arkeologiska uppdragssystemets sista steg. Genomförs i de fall fornlämningen medför hinder eller olägenhet som inte står i rimligt förhållande till dess betydelse. I detta steg tas fornlämningen bort genom att den undersöks och dokumenteras. En arkeologisk undersökning kan även genomföras i form av så kallad schaktningsövervakning, vilket innebär att delar av en fornlämning undersöks och dokumenteras. En arkeologisk undersökning utförs efter specifika vetenskapliga frågeställningar och undersökningens innehåll styrs till viss del genom uppsatta krav från Länsstyrelsen. Kräver beslut enligt Kulturmiljölagen. Beslut om tillstånd fattas av Kultur- och samhällsbyggnadsenheten vid Länsstyrelsen Östergötland.

Fornlämning

Fornlämningar (tidigare fasta fornlämningar) är spår efter mänsklig verksamhet. I Kulturmiljölagen (SFS nr 1988:950) anges vad som är en fornlämning och vad som därmed omfattas av lagskyddet. I lagens andra kapitel finns en uppräkningslista som inleds med tre kriterier; fornlämningar ska vara lämningar efter människors verksamhet under forna tider, de ska ha tillkommit genom äldre tiders bruk och vara varaktigt övergivna. Förutom att de tre rekvisiten ska vara uppfyllda ska lämningen även vara tillkommen innan år 1850 för att kunna bedömas som fornlämning. En nyupptäckt fornlämning har ett omedelbart skydd utan att det behövs något myndighetsbeslut. Fornlämningar aviseras på tryckt eller digital fastighetskarta med ett run-R. Är fornlämningens utbredning osäker aviseras detta med ett (R).

Fornlämningsområde

Till varje fornlämning hör ett fornlämningsområde vilket utgör ett omgivande område som är så stort som krävs för att bevara fornlämningen. Fornlämningsområdets storlek bestäms av länsstyrelsen och varierar bland annat beroende på lämningstyp och topografi. Fornlämningsområdet har samma skydd som fornlämningen.

Övrig kulturhistorisk lämning

Anges för lämningar med kulturhistoriskt värde vilka faller under Skogsvårdslagens (SFS nr 1979:429) hänsynsparagrafer. Lämningar i denna kategori är de som inte uppfyller Kulturmiljölagens tre fornlämningsrekvisit och/eller bedöms vara tillkomna efter år 1850. Används även för sådana lämningstyper som vanligen inte betraktas som "lämningar", exempelvis plats med tradition och fyndplats m fl.

Arkeologiskt utredningsobjekt

Ytor som under en arkeologisk utredning, etapp 1 bedömts kunna innehålla fornlämning som ej syns ovan mark. Denna bedömning görs vanligtvis utifrån områdets topografiska läge och/eller att (upplöjt) fyndmaterial iakttagits i markytan under inventeringsfasen. Dessa områden bör utredas vidare genom sökschaktsgrävning med maskin under utredningens andra etapp.

I samband med Mjölby kommuns arbete med fördjupning av översiktsplanen för Mantorps tätort utförde Östergötlands museum en kompletterande arkeologisk utredning etapp 1 utan KML-beslut. Utredningen omfattade en yta på ca 367 000 m².

Östergötlands museum gör bedömningen att några lokaler, som t ex Kyrkorps tomt och platsen för ett ryttartorp samt några utredningsobjekt, bör omfattas av vidare arkeologiska åtgärder innan eventuella markingrepp sker i samband med en exploatering.

ISSN 1403-9273
Rapport 2020:38