

Rapport 2019:70

Arkeologisk undersökning i  
form av schaktningsövervakning

# Schaktning vid Viby kyrka

Viby kyrka

Viby socken

Mjölby kommun

Östergötlands län

Helén Romedahl



ÖSTERGÖTLANDS MUSEUM



# Schaktning vid Viby kyrka

## Innehåll

Sammanfattning .....	2
Inledning .....	4
Områdesbeskrivning.....	4
Tidigare arkeologiska undersökningar .....	5
Syfte och metod.....	5
Resultat .....	5
Referenser .....	6
Tekniska uppgifter .....	7
Bilaga 1. Ritning.....	8

*Omslagsbild: Schaktet vid södra långhusväggen.  
Foto mot V, Helén Romedahl, ÖM.*

**ÖSTERGÖTLANDS MUSEUM**

**ARKEOLOGI OCH BYGGNADSVÅRD**

Box 232 • 581 02 Linköping • 013 - 23 03 00 • [www.ostergotlandsmuseum.se](http://www.ostergotlandsmuseum.se)

## Sammanfattning

Under september månad 2019 genomförde Östergötlands museum en arkeologisk undersökning i form av schaktningsövervakning invid Viby kyrka och i anslutande kyrkogård. Viby kyrka ligger i Mantorp i Mjölby kommun. Arbetet föranleddes av att de gamla dagvattenledningarna skulle bytas ut. I ett av schakten framkom en bit av en äldre bogårdsmur som låg kant i kant med dagens kyrkogårdsmur. I övriga schakt syntes flera skikt med sandiga lager vilka tros vara recenta.

Helén Romedahl  
antikvarie





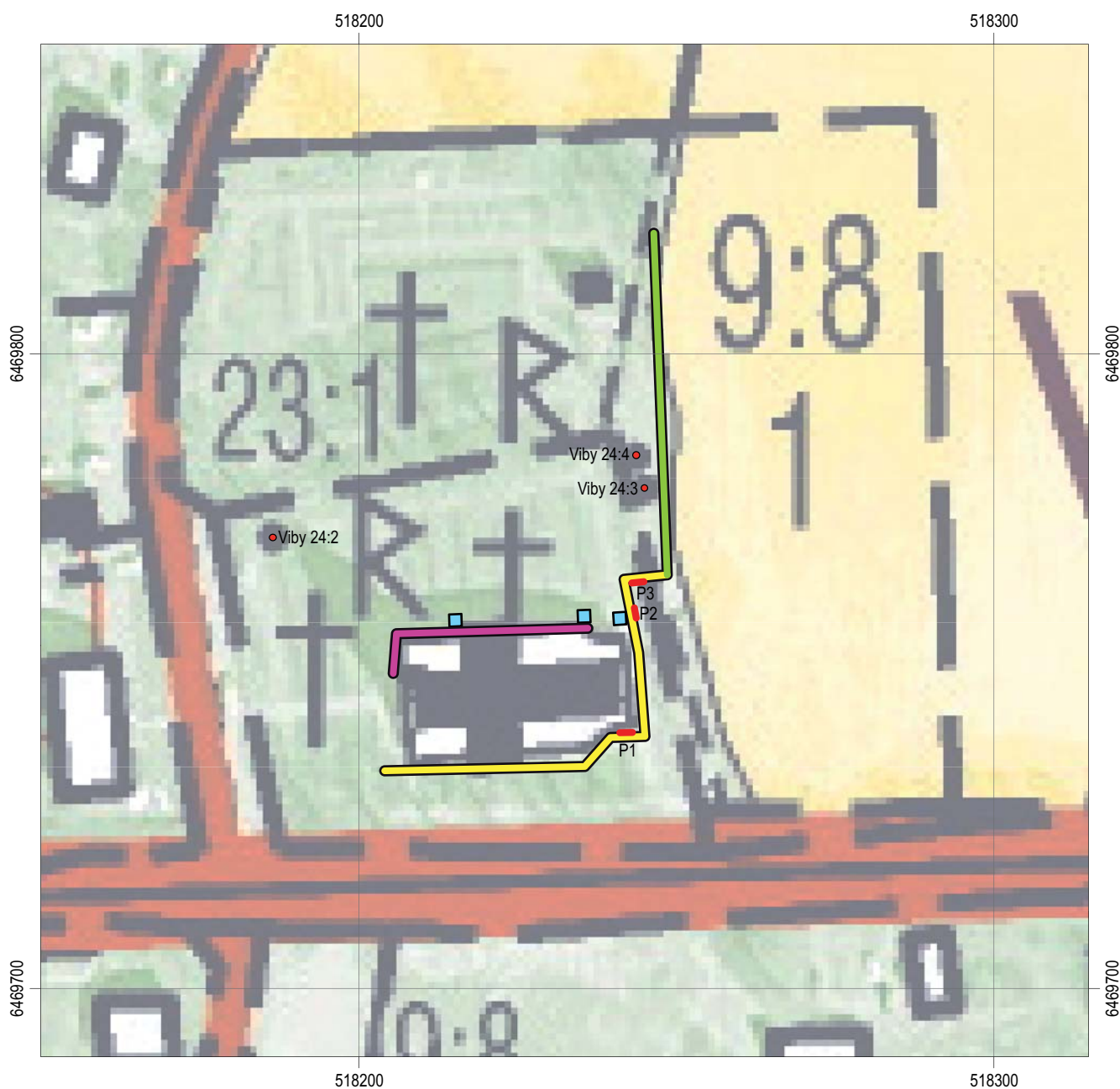
Figur 2. Utdrag ur digitala Fastighetskartan med undersökningsområdet markerat. Skala 1:5 000.

## Inledning

Under september månad 2019 genomförde Östergötlands museum en arkeologisk undersökning i form av schaktningsövervakning invid Viby kyrka, Mantorp, i Mjölby kommun. Arbetet föranleddes av att de gamla dagvattenledningarna skulle bytas ut. I ett av schakten syntes en bit av en äldre bogårdsmur, kant i kant med dagens kyrkogårdsmur. I övriga schakt syntes flera skikt med sandiga lager vilka tros vara recenta. Arbetet utfördes på uppdrag av Länsstyrelsen Östergötland. För de arkeologiska kostnaderna svarade Folkungabygdens pastorat. Ansvarig för arbetet samt föreliggande rapport är undertecknad.

## Områdesbeskrivning

Den medeltida kyrkan uppfördes i Viby by, ”mitt i byn”. Söder om kyrkan ligger ett antal tomter s a s samlade inom en trekantig form vilket är betingat av att de båda landsvägarna från Mjölby och Skänninge sammanstrålar här. Dessa vägar har i stort sett samma sträckning idag (Tagesson 2006). Kyrkan byggdes troligen av kalksten, sannolikt under 1100-talets andra hälft. Det höga tornet bevarades när kyrkan byggdes om 1776-77 och delar av den medeltida kyrkans murverk ingår även i långhusets nordvästra del. Kyrkan har ett brett långhus med rakslutet kor (Löfgren Ek 2013). En avbildning av kyrkan från 1700-talet visar ”kyrkiobodar”



Figur 3. Schaktet från 2012 års undersökning (lila), det aktuella schaktet (gult/gröna delen schaktades utan anti-kvarisk medverkan), tre provgropar (blåa) och tre profilutsnitt (röda) markerade. Skala 1:1000.

sammanbyggda med sakristian. Den västligaste av dessa bodar är idag den lilla byggnad som flankerar tornet i norr (Kulturhistorisk inventering av kyrkobyggnader och kyrkomiljöer 2005).

I samband med grundförstärkning av kyrkan år 1954 gjordes en arkeologisk undersökning. Vid kyrkans södra mur, drygt 12 m från kyrkans sydvästra hörn, påträffades rester efter gravkistor av kalksten. De fragmentariskt bevarade kistorna påträffades på 0,75 - 1,40 m djup. Nästan 10 år senare grävdes ett schakt mellan f d församlingshemmet väster om kyrkan och kyrkans västra ingång. På ett djup om 0,8 m och inom ett ca 2 x 3 m stort område fann man då ben och benrester som låg i oordning (Östergötlands museums topografiska arkiv). Vid tiden för upptäckten tolkades fynden som varande en massgrav. Ingen efterföljande arkeologisk undersökning utfördes emellertid så tolkningen som massgrav har inte gått att vare sig bekräfta eller förkasta. Men sannolikt rör det sig om en grop med redeponerat skelettmaterial (Karlsson 2012).

I olika kyrkoberivningar från 1760 och framåt omtalas att en eller flera runstenar ska finnas på kyrkogården eller i kyrkomuren (Kulturhistorisk kyrkoinventering 2002). Idag finns fyra runstenar uppställda på kyrkogården. Vid 1948 års inventering fanns två runstenar och en korsprydd sten (ÖG 204, ÖG 205 och ÖG 244) och 1962 påträffades den fjärde stenen i samband med en restaurering av kyrkan. Stenen låg som en grundsten under tornets norra mur, ca 0,5 m under markytan. Stenen togs ut, lagades och restes ”genom Riksantikvarieämbetets försorg” och fick sin plats vid tornets nordvästra hörn, strax norr om torningången (Jansson 1965:53). Där står den att betrakta än idag.

## *Tidigare arkeologiska undersökningar*

I samband med byte av VA-ledningar år 2012 genomförde Östergötlands museum en arkeologisk undersökning längs med kyrkans norra långsida, från tornets nordvästra hörn och fram till koret. På ett djup om 0,9 m noterades ett lager med kalkstensflis vilket tolkades höra samman med någon byggnation av kyrkan. I schaktbotten noterades en del mörkfärgningar, sannolikt gravar. I övrigt framkom inget av arkeologiskt intresse (Karlsson 2012).

## Syfte och metod

Syftet med den arkeologiska undersökningen var i första hand att tillse att fast fornlämning skadades så lite som möjligt av arbetsföretaget. Fast fornlämning som berördes av schaktningen skulle undersökas avseende karaktär och omfattning samt om möjligt dateras. Den arkeologiska undersökningen utfördes som en schaktningsovervakning i samband med markarbetena. Ett par mindre sektionsritningar, s k ”stapelprofiler” upprättades och digitala foton togs. Dokumentationsmaterialet förvaras på Östergötlands museum.

## Resultat

Schaktet hade en sammanlagd längd på ca 150 m. Schaktbredden låg på ca 0,5 m och djupet var generellt 1,0 - 1,4 m. Schaktningen följde i princip den gamla befintliga dräneringen. Vid långhusets norra vägg grävdes tre gropar på ca 2 x 2 x 1 m. I dessa syntes redan upprädd och återfyllda massor. Längs med långhusets södra sida syntes ett pågjutet betongstöd på ett djup om 0,1 m under markytan. Möjligen kan detta härledas till de grundförstärkningar som utfördes på 1950-talet. En stapelprofil, P1, upprättades mot norr i anslutning till koret. Ovan ett lager med brun och torr matjord som innehöll en del kalkstensflis avtecknade sig fyra skikt med sand och/eller grus.

På 0,9 m djup noterades i schaktväggen en sten på ca 0,3 m. Hela stenen var inte framme. Det är oklart om stenen låg på ursprunglig plats och i så fall vilken konstruktion den ingått i.

Schaktningen fortsatte sedan norrut i en av kyrkogårdens grusgångar. Även här upprättades en stapelprofil, P2, och sandiga skikt noterades. Det framkom ett fåtal människoben vilka tolkades komma från omgrävda gravar. Efter ca 8 m från korets nordöstra hörn vek schaktet av in på ”gravmark” och fortsatte fram till kyrkogårdsmuren. Schaktdjupet låg här på som mest ca 1,4 m. På ett djup om 0,7 m framkom toppen av en äldre kyrkogårdsmur, dikt an mot den nuvarande. Den synliga delen av muren utgjordes av tre kanthuggna stenar, med en storlek på ca 0,5 x 0,7 m (figur 5-6). Inom detta schakt upprättades också en mindre stapelprofil, P3. Stratigrafisk äldst och på en nivå om 1,3 m fanns ett sandblandat matjordslager som innehöll en del kalkbrukskomponenter. Detta lager följdes sedan av sandiga lager, med eller utan innehåll av kalkbruk.

Sista schaktsträckan togs upp öster om och utmed kyrkogårdsmuren. Här framkom endast recenta massor med grus sand och sten. Arbetet här genomfördes utan antikvarisk medverkan.



Figur 4. Schaktet i en av kyrkogårdens grusgångar.  
Foto från norr, Helén Romedahl, ÖM.



Figur 5. Schaktet inom vilket en del av gamla kyrkogårdsmuren syntes. Foto från öster, Helén Romedahl, ÖM.

## Referenser

Fornreg.

Jansson, S. 1965. Vibystenen – ett östgötskt runstensfynd i *Fornvännen - journal of antiquarian research*. 1965.

Karlsson, E. 2012. *Schakt längs med Viby kyrka*. Östergötlands museum rapport 2012:43.

*Kulturbistorisk kyrkoinventering 2002*.

*Kulturbistorisk inventering av kyrkobyggnader och kyrkomiljöer 2005*. Viby kyrka, Viby socken, Mjölby kommun, Linköpings stift, Östergötlands län, Östergötlands länsmuseum.

Löfgren Ek, A. 2013. *Viby kyrka, invändig ombyggnad*. Antikvarisk dokumentationsrapport. Östergötlands museum. Rapport 2013:202.

Tagesson, G. 2006. *Viby 1:3*. Rapport Riksantikvarieämbetet Uv Öst 2006:1.



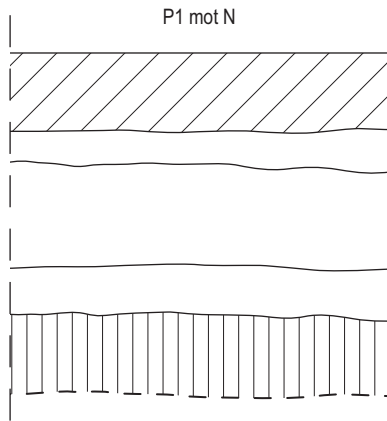
Figur 6. Detaljbild av den äldre kyrkogårdsmuren. Foto från öster, Helén Romedahl, ÖM.



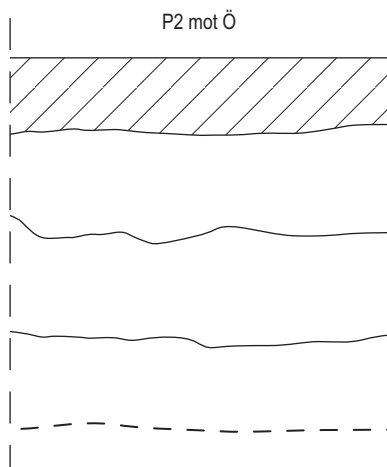
## Tekniska uppgifter

Fastighet/lokal/område/sträcka	Viby kyrka
Socken/stad	Viby
Kommun	Mjölby
Län och landskap	Östergötland
Fornlämningsnummer	L2010:6894 (RAÅ Viby 24:4), L2010:7500 (RAÅ Viby 24:3)
Digitala fastighetskartans blad	64F 6b NO
Koordinatsystem	SWEREF 99 TM
Mätteknik	Manuell inprickning
Typ av undersökning	Arkeologisk undersökning i form av schaktningsövervakning
Länsstyrelsens dnr	431-6052-2019
Länsstyrelsens handläggare	Göran Gruber
ÖM dnr	0314/19
ÖM projektnr	001215
Beställare	Länsstyrelsen Östergötland
Kostnadsansvarig	Folkungabygdens pastorat
Projektledare	Helén Romedahl
Personal	Emma Karlsson
Fältarbetstid	September 2019
Totalt undersöktes	ca 75 m <sup>2</sup>
Fynd	-
Foto	Digitala
Analyser	-
Grafik	Helén Romedahl
Renritning	Lasse Norr
Grafisk form	Lasse Norr
Dokumentationsmaterialet förvaras på Östergötlands museum.	
Ur allmänt kartmaterial	© Lantmäteriverket MS2008/06551
ISSN 1403-9273	Rapport 2019:70 © Östergötlands museum

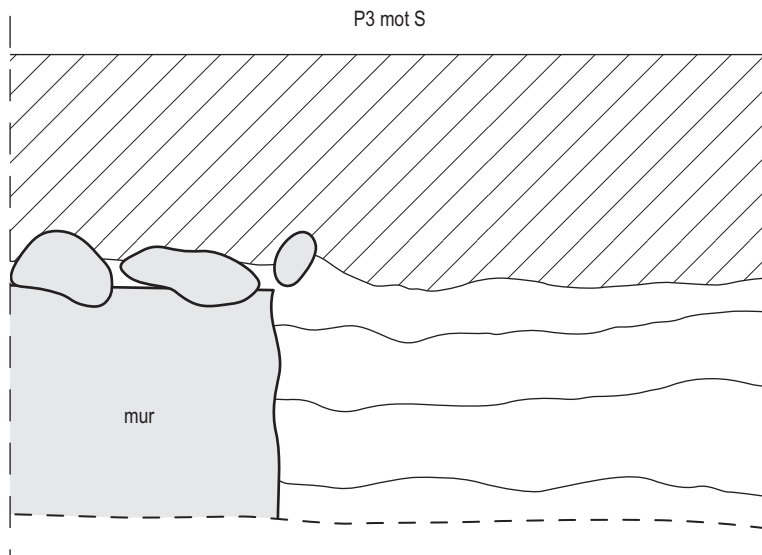
## Bilaga 1. Ritning



Markyta  
 Rödaktigt fingrus (recent?)  
 Mörk grå grusig sand (recent?)  
 Gul sand (recent?)  
 Grå sand (recent?)  
 Kompakt, torr, brun, sandig "matjord". Måttligt med kalkbruksbitar, småsten/grus, kalkstensflis. Enstaka ben. Stråk med gul sand. Ev orört.



Markyta  
 Grus  
 Matjord  
 Beige grå sand  
 Ljus sand



Markyta  
 Fyll  
 Ljus sand  
 Grusig och sandig matjord  
 Ljus sand, innehåller kalkbruksklumpar  
 Sandig matjord, innehåller kalkbruksklumpar



Under september månad 2019 genomförde Östergötlands museum en arkeologisk undersökning i form av schaktningsövervakning invid Viby kyrka och i anslutande kyrkogård. Viby kyrka ligger i Mantorp i Mjölby kommun. Arbetet föranleddes av att de gamla dagvattenledningarna skulle bytas ut. I ett av schakten framkom en bit av en äldre bogårdsmur som låg kant i kant med dagens kyrkogårdsmur. I övriga schakt syntes flera skikt med sandiga lager vilka tros vara recenta.

ISSN 1403-9273

Rapport 2019:70