

# Efterdokumentation av ett schakt i Dyhagen

L2010:586

Skänninge 3:2

Skänninge stad

Mjölby kommun

Östergötlands län

Roger Lundgren

## Tekniska och administrativa uppgifter

Fastighet	Skänninge 3:2
Socken/stad	Skänninge
Kommun	Mjölby
Län och landskap	Östergötland
Fornlämningsnummer	L2010:586
Digitala fastighetskartans blad	64F 7a SO
Koordinat (N/E)	6472975, 505160
Koordinatsystem	SWEREF 99 TM
Höjdsystem	RH2000
Mätteknik	Digital GNSS
Typ av undersökning	Arkeologisk undersökning i form av schaktningsövervakning
Länsstyrelsens dnr	431-15097-2020
Länsstyrelsens handläggare	Tom Carlsson
ÖM dnr	305/20
ÖM projektnr	001634
ÖM Intrasisnr	-
Ärendeid KMR	202100026
Beställare	Länsstyrelsen Östergötland
Kostnadsansvarig	Mjölby kommun
Projektledare	Roger Lundgren
Personal	-
Fältarbetstid	2020-12-03
Totalt undersöktes	ca 30 löpmeter
Fynd	Nej
Foto	Digitala
Analyser	-
Grafik	Roger Lundgren
Renritning	-
Grafisk form	Lasse Norr

Dokumentationsmaterialet förvaras på Östergötlands museum.  
Upphovsrätt: om inget annat anges gäller Creative Commons licens CC BY.  
Villkor på <http://creativecommons.org/licenses/by/2.5/se>

# Efterdokumentation av ett schakt i Dyhagen

## Innehåll

Sammanfattning .....	2
Inledning .....	4
Antikvarisk bakgrund.....	4
Syfte och metod.....	5
Resultat .....	5
Referenser .....	7

**ÖSTERGÖTLANDS MUSEUM**

ARKEOLOGI OCH BYGGNADSVÅRD

Box 232 • 581 02 Linköping • 013 - 23 03 00 • [www.ostergotlandsmuseum.se](http://www.ostergotlandsmuseum.se)

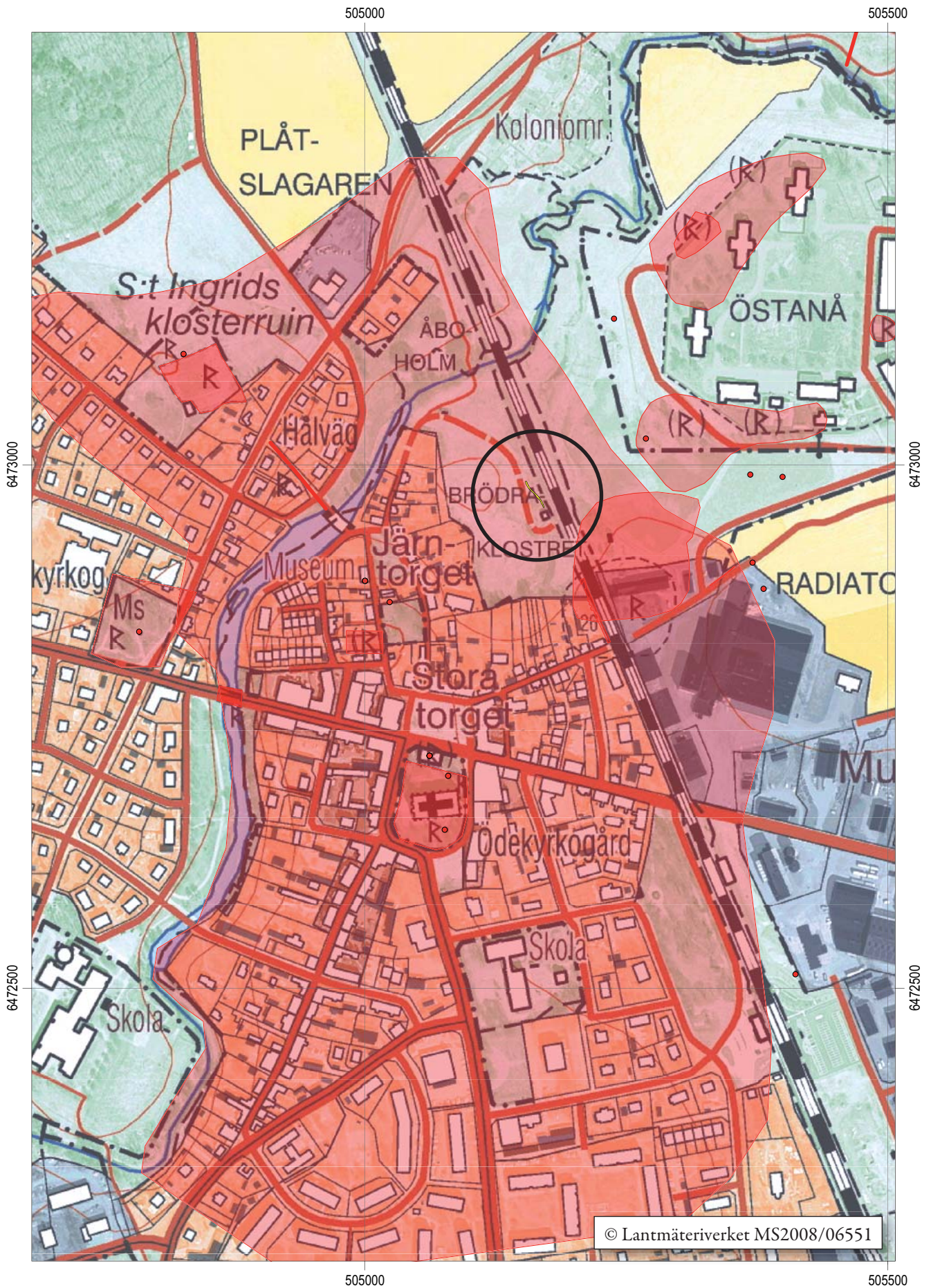
# Sammanfattning

Östergötlands museum har under år 2020 utfört en arkeologisk undersökning i form av schaktningsövervakning/efterundersökning på fastigheten Skänninge 3:2, Skänninge stad, Mjölby kommun, Östergötland. Undersökningen genomfördes med anledning av att icke bemyndigat schaktningsarbete hade påbörjats inom utbredningsområdet för Skänninges medeltida stadslager (L2010:586). I schaktet kunde kulturlager och en mindre stock dokumenteras.

Roger Lundgren  
antikvarie







Figur 2. Utdrag ur digitala Fastighetskartan med undersökningsområdet markerat. Skala 1:5000.



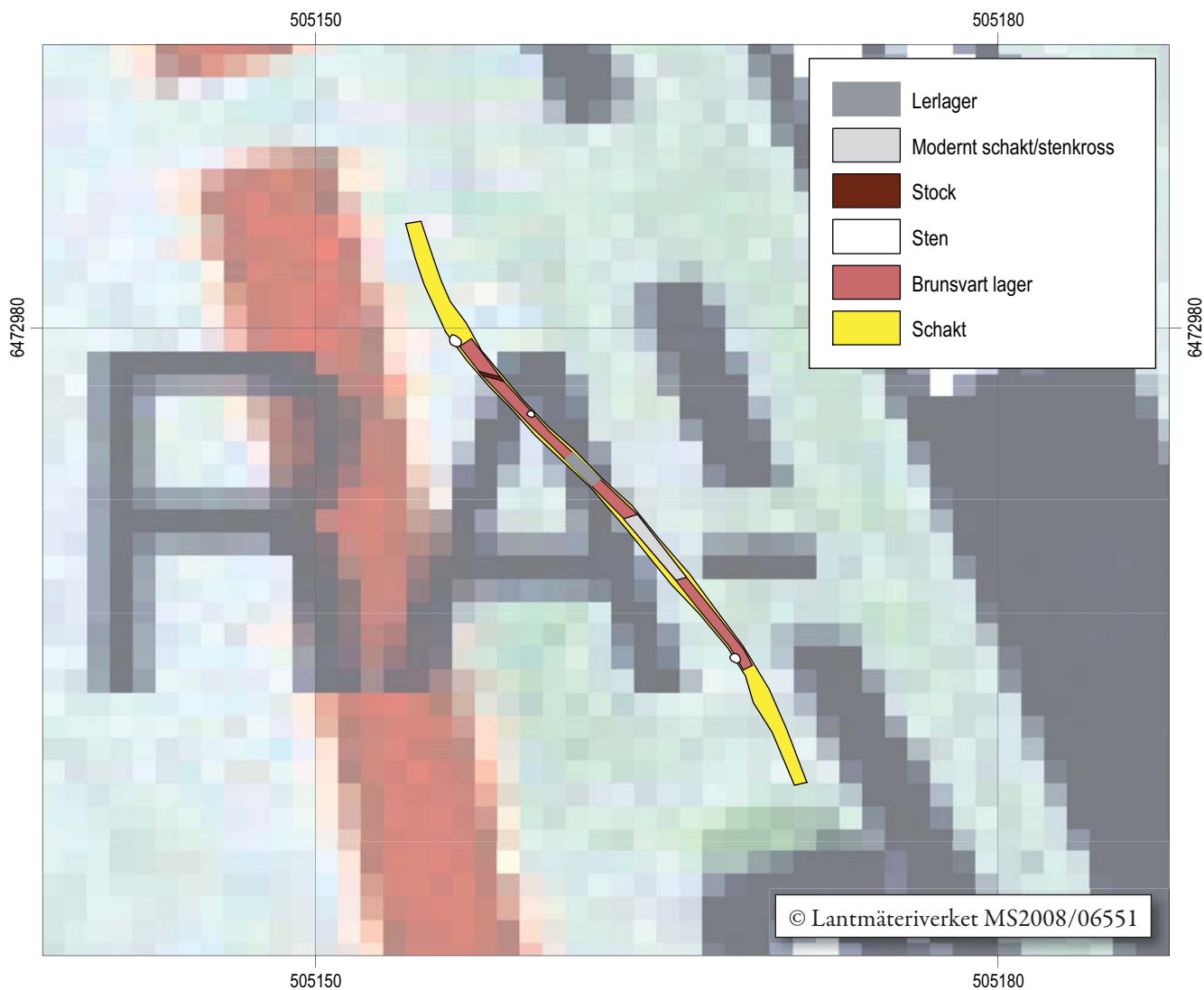
## Inledning

Östergötlands museum utförde under december månad år 2020 en arkeologisk undersökning i form av schaktningsövervakning/efterundersökning i Dyhagen på fastigheten Skänninge 3:2, Skänninge. Undersökningen genomfördes med anledning av att schaktningsarbete hade påbörjats inom utbredningsområdet för L2010:586, Skänninges medeltida och tidigmoderna stadslager. Undersökningen genomfördes efter beslut av Länsstyrelsen Östergötland och bekostades av Mjölby kommun. Ansvarig för undersökningen var antikvarie Roger Lundgren, vilken även svarar för denna rapport.

## Antikvarisk bakgrund

Undersökningsområdet är beläget i Dyhagen i nordöstra delen av Skänninge. Sin nutida anspråkslöshet till trots har Skänninge ett storslaget förflutet som någon slags regional medeltida metropol. Bebyggelsen synes etableras under den yngre järnåldern för att kulminera under 1200- och 1300-talen varefter dess betydelse efterhand minskar. Sannolikt som en följd av det alltför närliggande Vadstena och dess beryktade klostrets framväxt (Hasselmo 1983: 6ff). Äldsta kända skriftliga vittnesbörden om platsnamnet härrör ur ett påvebrev från 1178 som omnämner en gård i Skänninge (SDHK-nr: 242).

Det har argumenterats för att den ovan nämnda gården har varit belägen på liten höjd strax väster om det nu grävda schaktet. Skenaån synes i årummet vid Dyhagen ha meandrat och har tidvis haft andra eller multipla sträckningar och den aktuella höjden har tidigare varit



Figur 3. Utdrag ur digitala Fastighetskartan med schakt och anläggningar markerade. Skala 1:300.

kringfluten. I samband med en arkeologisk undersökning år 2012 gjordes en sammanställning av tidigare undersökningar och en genomlysning av det fram till då kända kunskapsläget. 'Standardverk' må förvisso kanske i sammanhanget vara ett något övermaga ord, men för just Dyhagen torde inget annat kunna komma i fråga. Så för tidigare undersökningar och en mera ingående kulturhistorisk genomgång hänvisas därför vidare till Stibéus 2012 och däri anförd litteratur.

## Syfte och metod

Syftet med undersökningen var att efterdokumentera det upptagna schaktet och sedan försöka sammankoppla de påträffade lämningarna med resultatet av tidigare utförda undersökningar i området.

Schakt och lämningar dokumenterades med beskrivning, fotografering och digital positionsbestämning med RTK-GPS. Inga föremål tillvaratogs vid undersökningen.

## Resultat

Det aktuella schaktet grävdes i samband med en planerad ledningsdragning där områdets kulturella lämningspotential förefaller ha råkat passera obemärkt under ärendets planeringsstadium. Så fort förbiseendet uppmärksammades avbröts arbetet och exploitören valde en annan teknisk lösning för den planerade ledningen som medförde att det upptagna schaktet inte längre behövde nyttjas.

Vid undersökningstillfället gjorde Dyhagen mer än skäl för sitt namn och det ca 30 m långa schaktet, som hade stått öppet en tid, var vattenfylt. Som en följd härav hade schaktväggarna delvis rasat och botten i schaktet var helt övertäckt med slam och sediment. Vattnet i schaktet borttogs med maskin genom uppskopning från schaktets nordvästra del, då schaktet var som djupast där och följaktligen också hade samlat mest vatten. Därefter grävdes det påkomna slamlagret bort så att schaktets botten ånyo kom i dagen.

I schaktet kunde ett brunsvart lerigt lager med en längd av ca 19 m konstateras. Lagret innehöll tegelrester, murbruk, trä/förkolnat trä, en del mindre stenar/

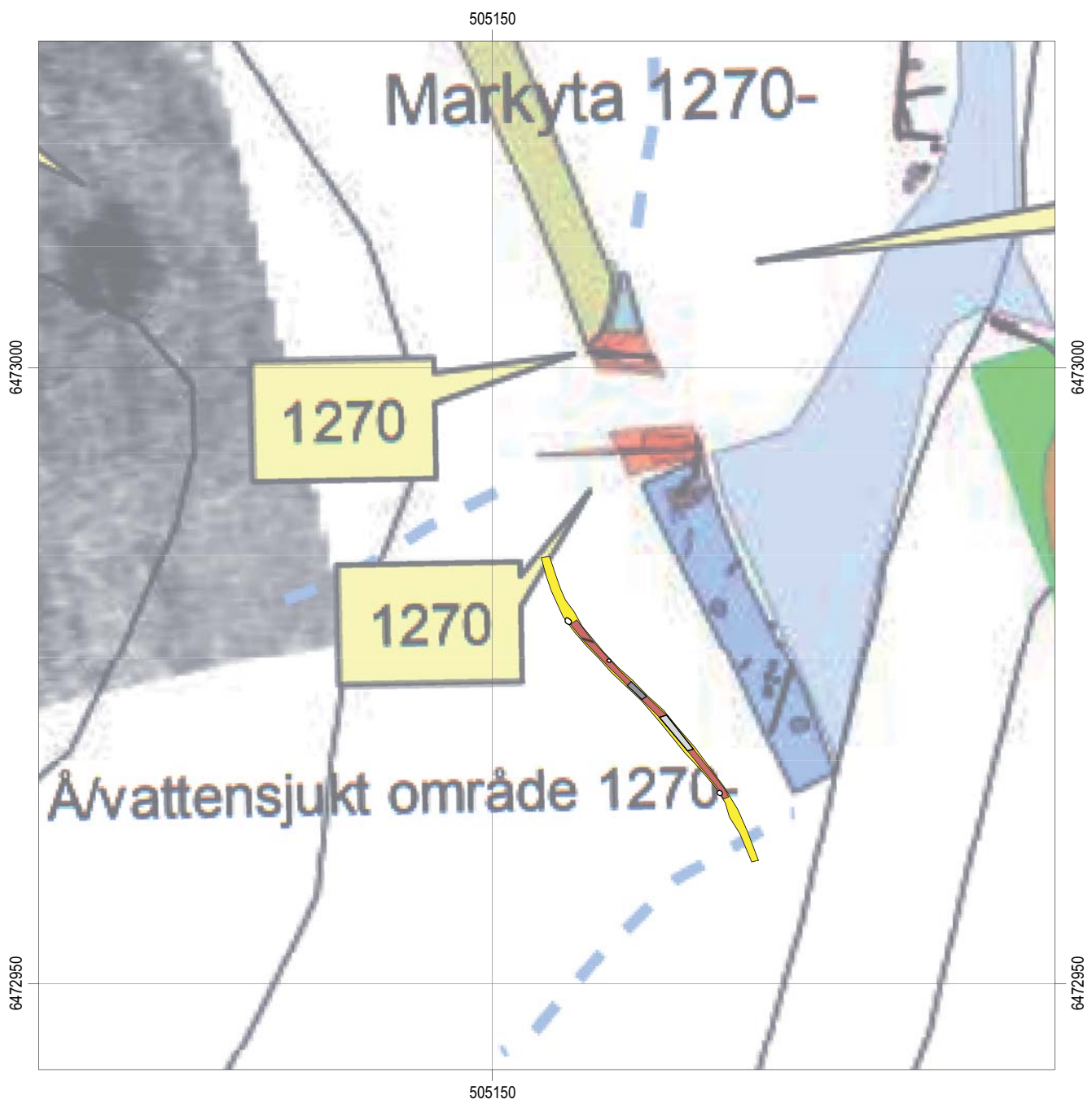


Figur 4. Schaktet mot SSO. Foto Anna Wätz, Skänninge.

grus samt ett fåtal något större stenar. En mindre stock med nuvarande diameter om ca 10 cm samt ett fåtal lite större stenar påträffades i lagret. I lagret fanns ett stråk av grå lera samt ett parti med grått grus/stenkross som torde utgöra ett korsande modernt schakt i ungefärlig öst-västlig riktning. Den grå lerans ursprung kunde inte säkerställas vid undersökningstillfället, men övergångarna mellan det omgivande lagret antyder att det rör sig om en ytgående ojämnheter i underliggande material.

Lagrets utbredning mot nordväst är inte helt klarlagd beroende på att det inte kan uteslutas att eventuella lagerrester möjligen har försvunnit onoterat i samband med att schaktet tömdes på vatten.

Strax sydväst om schaktet finns en platå med en byggnad på. Platån förefaller bestå av påförda massor, men någon slags naturlig nivåskillnad visavi det påträffade lagret är tydlig i och med att lagret i schaktets sydvästra del upphör där stigande naturlig undergrund tar vid i form av brun sand/grus.



Figur 5. Det aktuella schaktet inlagt på plan med rekonstruerade marknivåer från omkring 1270. Bakgrundskartan är hämtad ur Stibéus 2017 (sid 30).



Ställs undersökningens resultat i relation till resultaten från tidigare undersökningar, då framför allt givetvis Stibéus närliggande schakt från 2012, så framgår att den samlade bild som presenteras i den där tillhörande rapporten inte på något sätt rubbas. Lagret utgör i så fall ett omrört och delvis påfört odlingslager som överlagrar en äldre å-sträckning som var i bruk åtminstone år 1270 (Stibéus 2012:15 & 30).

## Referenser

Hasselmo, M. 1983. *Skänninge - Medeltidsstaden 40*. Riksantikvarieämbetet och Statens historiska museer. Stockholm.

SDHK = Svenskt Diplomatariums huvudkartotek över medeltidsbrev. Digital resurs via <https://riksarkivet.se/SDHK>

Stibéus, M. 2012. *Biskopsholmen i Skänninge – skifteskonstruktioner från 1270*. Riksantikvarieämbetet, Arkeologiska uppdragsverksamheten (UV Öst) rapport 2012:192. Linköping.

KMR = Kulturmiljöregistret. Digital resurs via <https://app.raa.se/open/fornsok/>



Figur 6. Detalj av schaktet. Foto mot SSO, Roger Lundgren, ÖM.







I början av december år 2020 utförde Östergötlands museum en arkeologisk undersökning i form av schaktningsövervakning/efterundersökning på fastigheten Skänninge 3:2, Skänninge stad, Mjölby kommun, Östergötland. Undersökningen genomfördes med anledning av att schaktningsarbete hade påbörjats inom utbredningsområdet för L2010:586, Skänninges medeltida och tidigmoderna stadslager. Schaktningsarbetet hade påbörjats innan samstämmighet härom etablerats med Länsstyrelsen. I schaktet kunde kulturlager och en mindre stock dokumenteras.

ISSN 1403-9273

Rapport 2021:1