

Små hål i Skänninge

L2010:586 (Skänninge RAÄ 5:1)

Stora torget och Järntorget samt
Helgonagatan, Järntorgsgatan och Återvändsgränd m fl

Skänninge stad

Mjölby kommun

Östergötlands län

Helén Romedahl



Tekniska och administrativa uppgifter

Fastighet/lokal/område/sträcka: Stora torget, Järntorget, Återvändsgränd m fl
Socken/stad Skänninge
Kommun Mjölby
Län och landskap Östergötland

Fornlämningsnummer L2010:586 (RAÄ 5:1)

Digitala fastighetskartans blad -
Koordinatsystem SWEREF 99 TM
Höjdsystem RH2000
Mätteknik Manuell inprickning

Typ av undersökning Arkeologisk undersökning
i form av schaktningsövervakning
Länsstyrelsens dnr 431-12723-2019
Länsstyrelsens handläggare Tom Carlsson
ÖM dnr 0034/20
ÖM projektnr 001416

Beställare Länsstyrelsen Östergötland
Kostnadsansvarig Mjölby kommun

Projektledare Helén Romedahl
Biträdande projektledare -
Personal Mats Magnusson

Fältarbetstid September, november 2020

Fynd -
Foto Digitala
Analyser -

Grafik Helén Romedahl
Renritning -
Grafisk form Lasse Norr

Dokumentationsmaterialet förvaras på Östergötlands museum.

Ur allmänt kartmaterial
ISSN 1403-9273

© Lantmäteriverket MS2008/06551
Rapport 2020:42 © Östergötlands museum

Små hål i Skänninge

Innehåll

Sammanfattning	2
Inledning	4
Områdesbeskrivning och tidigare arkeologiska undersökningar	4
Syfte och metod	4
Resultat	4
Referenser	4

Omslagsbild: Ett av fundamenten i Järntorgsparken. Foto Mats Magnusson, ÖM.

ÖSTERGÖTLANDS MUSEUM

ARKEOLOGI OCH BYGGNADSVÅRD

Box 232 • 581 02 Linköping • 013 - 23 03 00 • www.ostergotlandsmuseum.se

Sammanfattning

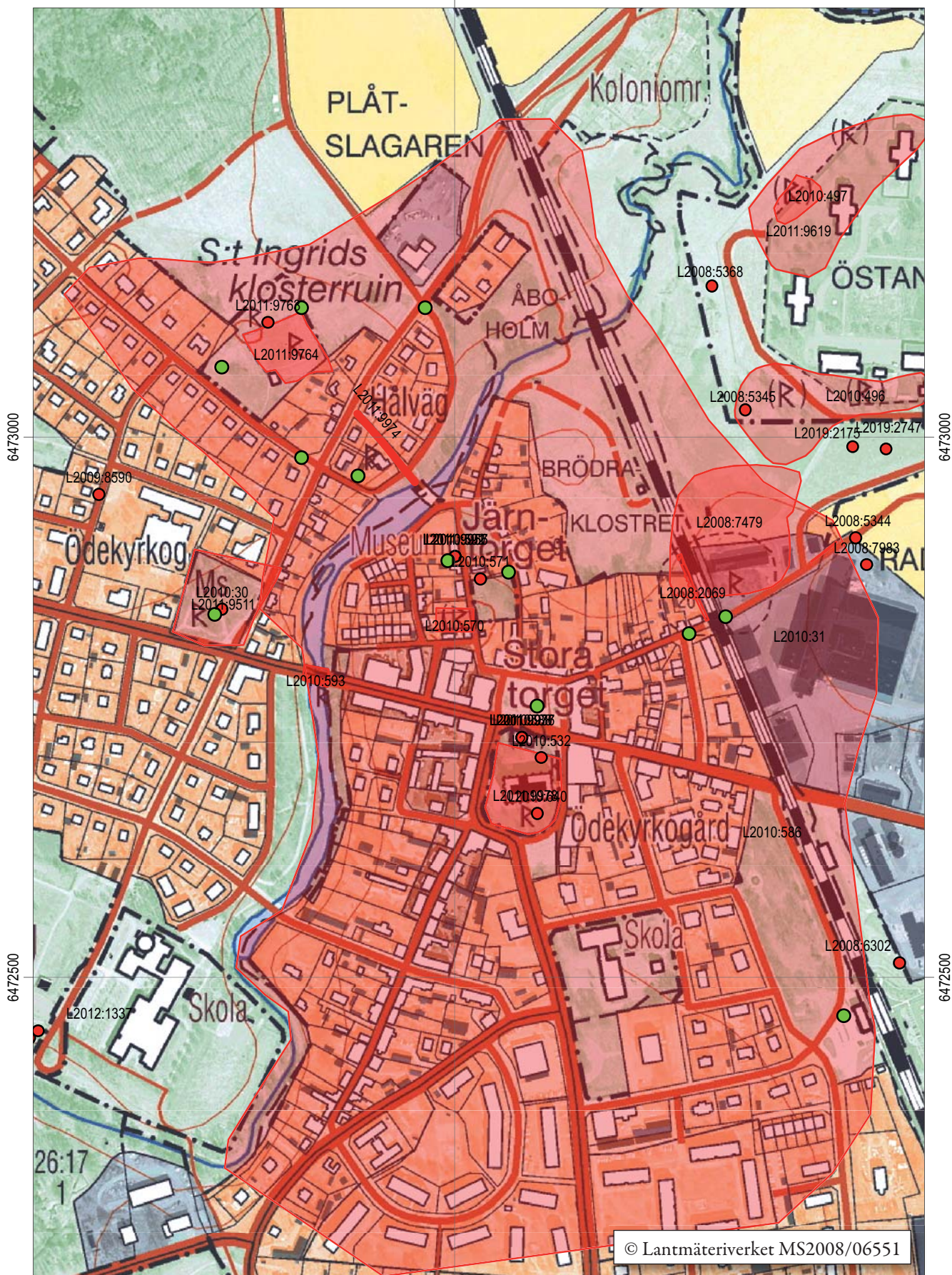
I september och november 2020 genomförde Östergötlands museum en arkeologisk undersökning i form av schaktningsövervakning inom Skänninge stads medeltida och historiska stadsområde L2010:586. Arbetet utfördes med anledning av schaktning för fundament för skyltar och belysning samt för ny vägbeläggning.

Det var endast i schakten på Stora torget och vid Järntorget som lämningar framkom. I båda fallen rörde det sig om stenläggningar.

Helén Romedahl
antikvarie



505000



505000

Figur 2. Utdrag ur digitala Fastighetskartan med undersökningsområdena markerade. Skala 1:5 000.

Inledning

I september och november 2020 genomförde Östergötlands museum en arkeologisk undersökning i form av schaktningsövervakning inom Skänninge stads medeltida och historiska stadsområde L2010:586. Arbetet utfördes med anledning av schaktning för fundament för informationsskyltar och belysning på Stora torget, Järntorget samt i Återvändsgränd. I Helgonagatan och Järntorgsgatan schaktades det för anläggande av ny kullersten. Arbetet utfördes på uppdrag av Länsstyrelsen Östergötland. Ansvarig för fält- och rapportarbete var undertecknad. För de arkeologiska kostnaderna svarade Mjölby kommun.

Områdesbeskrivning och tidigare arkeologiska undersökningar

Det aktuella området ligger centralt inom fornlämning L2010:586 (RAÄ 5:1), Skänninge medeltida och historiska stadslager, vilka i nuläget sträcker sig över ett ca 850 x 550 m stort område där Stora torget ligger mitt i. Torget etablerades sannolikt under högmedeltid – i anslutning till stadens rådhus och Vårfrukyrkan. Olaus Magnus (1490-1557) avbildar Skänninge som ett gytter av byggnader innanför en ringmur. Han berättar att *”gatorna i staden är så skickligt anlagda av de första grundläggarna att de från stadens alla kanter leder fram till torget och rådhuset där de träffar samman liksom i en gemensam medelpunkt”* (Schück 1929:75).

I och kring Stora Torget har ett flertal arkeologiska undersökningar genomförts, i huvudsak i form av mindre schaktningsövervakningar. Undersökningarna har visat att kulturlager, stenblandade kulturlager och kullerstensbeläggning finns bevarade under torget. Järntorgsgatan löper mellan Stora torget och Järntorget. Gatan har tidigare kallats ”Digra gatan” eller ”gamla Vadstenagatan” och har sannolikt utgjort en del av Eriksgatan genom Skänninge (Feldt 2014:4).

Järntorget har antagits vara platsen för den äldsta marknaden i Skänninge. Vid undersökningar i området har det påträffats kulturlager och byggnadslämningar (Feldt 2001). Vid de undersökningar i Järntorget och Järntorgsgatan som utfördes på 1960-talet påträffades bl a lämningarna efter en medeltida grundmur till en byggnad (Lindahl 1960). Under 1980-talet genomfördes forskningsundersökningar i syfte att kartlägga förekomsten av tidigmedeltida lämningar (Hasselmo

1996). I anslutning till Järntorget dokumenterades en hårdtrampad yta i vilken det bl a låg svartgods samt en vikingatida nyckel. Den äldsta fasen i området dateras till 1000-1100-tal.

Syfte och metod

Syftet med den arkeologiska undersökningen var att tillse att fast fornlämning berördes i så liten utsträckning som möjligt. De lämningar som eventuellt framkom skulle dokumenteras avseende karaktär och omfattning samt om möjligt dateras. Arbetet utfördes som en schaktningsövervakning. Digitala foton togs och framkomna lämningar beskrevs. Hålen för fundamenten mätte ca 1 x 0,5 m och grävdes till ett djup om som mest 0,7 m. Nyanläggningen av kullersten krävde ett schaktdjup om som mest ca 0,35 m.

Resultat

Det var endast i två schakthål som det framkom lämningar, i schaktet på Stora torget och i schaktet vid Järntorget. Det rörde sig i båda fall om stenläggningar som stack fram i schaktkanterna. Stenläggningarna syntes på ett djup om ca 0,4 - 0,5 m. I Helgonagatan och Järntorgsgatan låg schaktdjupet på ca 0,35 m och endast moderna bärlager med grus och sand kom att beröras.

Schaktningen för belysningsfundament i Återvändsgränd fick fortgå utan fortsatt antikvarisk kontroll då schaktningen endast tangerade matjordsskiktet.

Referenser

- Feldt, A-C. 2001. *Järntorget och Järntorgsgatan, Skänninge*. Östergötlands museum. Rapport 2001:93.
- Feldt, A-C. 2014. *Vid blomsterbutikens källartrappa*. Östergötlands museum. Rapport 2014:10.
- Hasselmo, M. 1996. *Arkeologisk undersökning i Järntorgsparken, kv Allhelgona och kv Munken, Skänninge*. Rapport UV Linköping 1996:24.
- Lindahl, A. 1960. Rapport om undersökning av byggnadslämningar m m i Järntorget och Järntorgsgatan i Skeninge. Östergötlands museum, arkivhandling.
- Schück, A. 1929. Ur Skänninges medeltidshävd. Bearbetade av Herman Schück 1970. *Skänninges stads historia*.



Figur 3. Hål för fundament vid Stora Torgets södra sida. Foto mot väster, Mats Magnusson, ÖM.



Figur 4. Schakt för belysning vid Stora Torgets östra sida. Foto mot norr, Mats Magnusson, ÖM.



Figur 5. Fragment av stenläggning, Stora Torget. Översiktsbild, Mats Magnusson, ÖM.



Figur 6. Schakt för elkabel, Järntorgsparken. Foto mot söder, Mats Magnusson, ÖM.



Figur 7. Såsom framgår av bilden rörde det sig i allmänhet om mycket små och grunda schakt. Foto mot söder, Mats Magnusson, ÖM.

Östergötlands museum utförde i september och november 2020 en arkeologisk undersökning i form av schaktningsövervakning inom Skänninge stads medeltida och historiska stadsområde L2010:586. Arbetet utfördes med anledning av schaktning för fundament för skyltar och belysning samt för ny vägbeläggning.

Det var endast i schakten på Stora torget och vid Järntorget som lämningar framkom. I båda fallen rörde det sig om stenläggningar.

ISSN 1403-9273
Rapport 2020:42