

Rapport 2021:12

Arkeologisk undersökning
i form av schaktningsövervakning

Fiber till Slaka kyrka

Invid L2008:334 samt
L2010:2900 och 2956

Slaka 2:1 och 2:5

Slaka socken

Linköpings kommun

Östergötlands län

Linnéa Hernqvist

Tekniska och administrativa uppgifter

Fastighet	Slaka 2:1 och 2:5
Socken	Slaka
Kommun	Linköping
Län och landskap	Östergötland
Fornlämningar	Slaka kyrka och invid L2008:334, L2010:2900 och L2010:2956
Fastighetskartans blad	64F_6d_NV, 64F_7d_SV
Koordinatsystem	SWEREF 99TM
Typ av undersökning	Arkeologisk undersökning i form av schaktningsövervakning
Lst beslut	2020-10-15
Lst dnr	431-4034-2019
Lst handläggare	Tom Carlsson
ÖLM dnr	0081/20
ÖLM projektnr	001460
Undersöknings-id	202001393
Uppdragsgivare	Länsstyrelsen Östergötland
Kostnadsansvarig	Utsikt bredband
Projektledare	Linnéa Hernqvist
Personal	-
Rapportansvarig	Linnéa Hernqvist
Fältarbete	2020-12-07--09
Foto	Digitala bilder
Fynd	Nej
Analys	Nej
Grafik	Linnéa Hernqvist
Renritning	-
Grafisk form	Lasse Norr

Dokumentationsmaterialet förvaras på Östergötlands museum.
Upphovsrätt: om inget annat anges gäller Creative Commons licens CC BY.
Villkor på <http://creativecommons.org/licenses/by/2.5/se>

Fiber till Slaka kyrka

Innehåll

Sammanfattning	2
Inledning	4
Slaka kyrka och kyrkogård.....	4
Områdesbeskrivning och tidigare arkeologiska undersökningar	5
Syfte och frågeställningar.....	5
Metod.....	5
Undersökningsresultat.....	6
Referenser	9
Bilaga 1. Anläggningsbeskrivningar	10

Omslagsbild: Schaktet i grusgången på södra delen av kyrkogården. A291 i förgrunden. Foto mot NNO, Linnéa Hernqvist, ÖM.

ÖSTERGÖTLANDS MUSEUM

ARKEOLOGI OCH BYGGNADSVÅRD

Box 232 • 581 02 Linköping • 013 - 23 03 00 • www.ostergotlandsmuseum.se

Sammanfattning

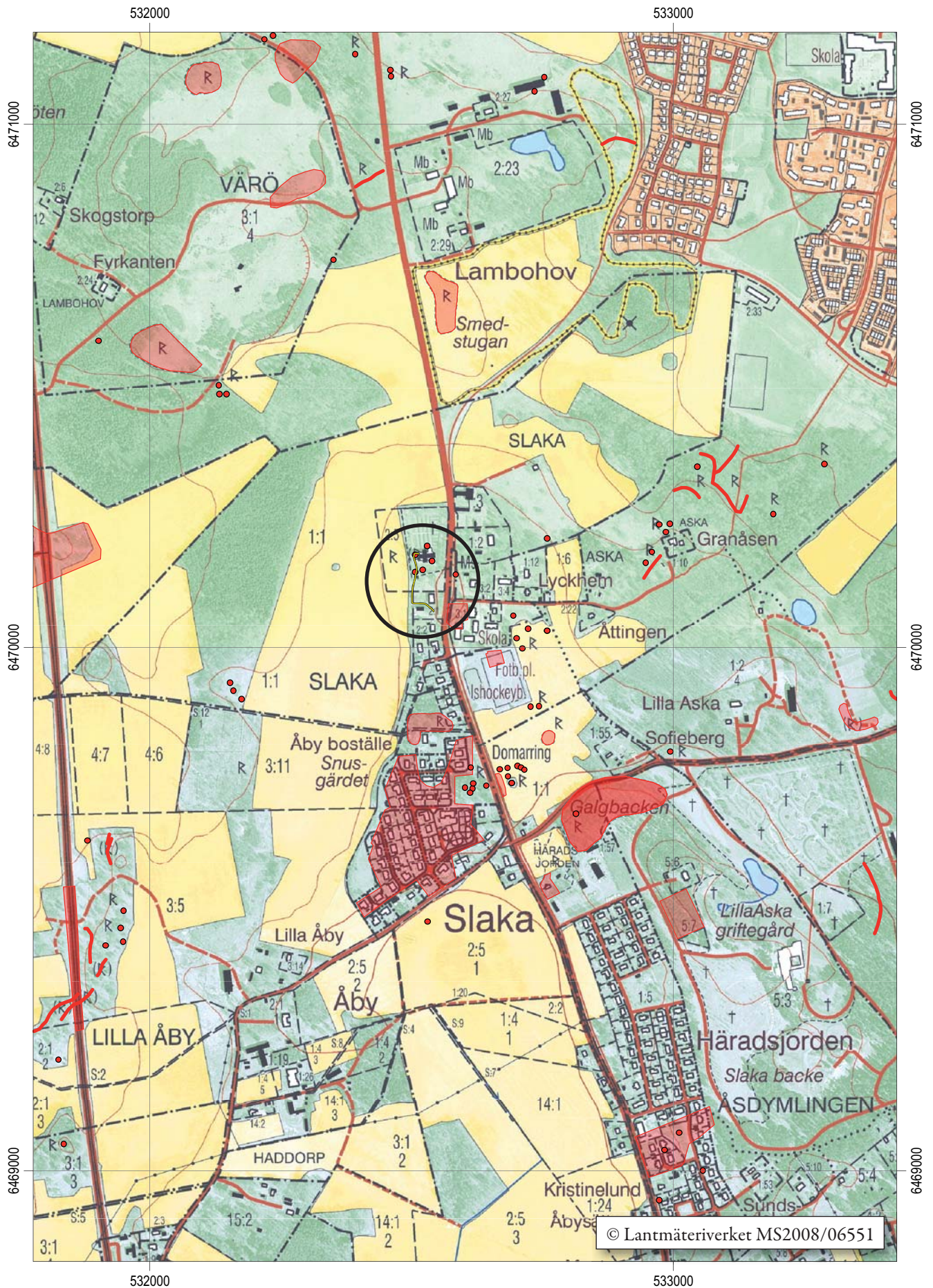
I december 2020 genomförde Östergötlands museum en schaktningsövervakning vid Slaka kyrka i Linköpings kommun i samband med fiberdragning till kyrkan. Ledningsschaktet löpte runt kyrktornet, över södra delen av kyrkogården, igenom ett borttaget parti av bogårdsmuren och vidare söder om kyrkogården.

I schakten närmast kyrkan syntes inslag av raserat byggnadsmaterial sannolikt från den medeltida kyrkan från 1100-talet som revs år 1781, med undantag för tornet som står kvar idag.

I linje med den södra bogårdsmuren påträffades en raserad murkärna som har varit murad med kalkbruk. En jämförande analys mellan kalkbruksprov från murresten och tidigare insamlade bruksprover från kyrktornets olika byggnadsetapper föreslår att den södra delen av kyrkogården har haft samma utsträckning sedan medeltid.

Linnéa Hernqvist
antikvarie





Figur 2. Utdrag ur digitala Fastighetskartan med undersökningssträckan markerad. Skala 1:10 000.

Områdesbeskrivning och tidigare arkeologiska undersökningar

Slaka omnämns för första gången år 1247, då skrivs namnet *slacu*. Namnet kan härledas till ett ord för sluttning (Lindqvist 1988; Feldt 2005). Trakten har sannolikt sedan länge varit en viktig mötesplats och kommunikationsstråk som utmärktes av ett historiskt vägnät som strålade samman vid kyrkan. Intill kyrkan låg den gamla tingsplatsen för Hanekinds härad, först omtalad år 1414 (Svarvar och Löfgren Ek 2018).

Fornlämningarna i området är många och utgörs framförallt av boplatser, gravar, gravfält och stensträngar från brons- och järnålder. Ca 500 m söder om kyrkan ligger Slaka domarring, en av länets största (L2010:1988). De ensamliggande gravarna i trakten tros ursprungligen ha varit del av större gravfält – skriftliga källor från 1800-tal och början av 1900-tal påtalar en pågående bortröjning och förstörelse av områdets gravfält i Slaka (Svarvar och Löfgren Ek 2018).

Även äldre lämningar finns i området. Ca 200 m söder om kyrkan har en stor boplatz med datering från mesolitikum till medeltid undersökts (L2010:2758). Vid Slaka skola, strax öster om undersökningsområdet, har fyra utredningar och förundersökningar genomförts under slutet av 1990-talet, 2007 och 2010 för utbyggnad av skolbyggnader. Vid undersökningarna har det bland annat framkommit brandgravar (L2008:334), mörkfärgningar och kulturlager (Lindberg 2008).

Under 2003 genomfördes en utredning etapp 1 i formen av områdesprogram för Lambohov, Slaka och Skeda inför arbetet med en fördjupad översiktsplan (Lundqvist 2003).

Söder om Slaka skola utfördes under 2018 en utredning etapp 1 med anledning av kommunens detaljplanearbete (Svarvar och Löfgren Ek 2018).

En föreslagen yta i utredningen gick vidare till utredning etapp 2 med anledning av Slaka skolas planer på en ny skolbyggnad. Utredningen utfördes under 2019 av Östergötlands museum. När sökschakt drogs över ytan framkom fem anläggningar, varav en grop och fyra mörk- och sotfärgningar (Olofsson 2019).

En del av området förundersöktes sedan under 2020 varpå sammanlagt 20 anläggningar påträffades. Samtliga undersöktes och borttogs inom ramen för undersökningen (Olofsson, i manus).

Slakaåsen ingår i riksintresseområde för kulturmiljövården Slaka-Lambohov (KE 31).

Syfte och frågeställningar

Syftet med den arkeologiska undersökningen var i första hand att tillse att fornlämning berördes i så liten omfattning som möjligt. De fornlämningar som eventuellt kunde framkomma vid schaktningen skulle dokumenteras avseende karaktär och omfattning, samt om möjligt dateras. Till undersökningen ställdes följande frågeställningar:

- Med tanke på fornlämningstätheten på Slakaåsen är det sannolikt att det finns förhistoriska lämningar inom schaktsträckan. Om sådana framkommer; vad är i så fall dess karaktär, funktion och datering?
- Aktuellt schakt kommer att gå i närheten av brandgravfältet L2008:334. Därmed är det möjligt att ytterligare gravar påträffas väster om vägen i den aktuella schaktsträckningen. Finns det ytterligare förhistoriska gravar?
- Idag finns ingen kyrkogårdsmur söder om kyrkogården där aktuellt schakt ska grävas utan den slutar strax öster därom. Går det att se rester efter en tidigare mursträckning eller annan form av inhägnad av den vigda jorden?

Metod

Undersökningssträckan undersöktes löpande i samband med ledningsschaktningen. Schakt och anläggningar dokumenterades med skriftlig beskrivning och inmättes digitalt med RTK-GPS. Arbetet fotodokumenterades. Framkomna skelettdelar återdeponeerades i schakten. Ett murbruksprov insamlades för analys, men tillvaratogs ej. Dokumentationsmaterialet förvaras på Östergötlands museum.

Undersökningsresultat

Kyrkogården

Inom kyrkogården grävdes ett smalt schakt som var 0,20 - 0,30 m brett och 0,20 - 0,40 m djupt.

I kyrkoväggen användes ett befintligt borrhål för kabeln och gamla ledningsschakt kunde nyttjas till viss del för att undvika orörd mark på norra sidan. Där schaktet rundade kyrktornet syntes inslag av tegel, murbruk,

mindre sten och en flathuggen kalksten (A254) i botten, som i övrigt bestod av grusig sand. Sannolikt rör det sig om raserat byggnadsmaterial från den medeltida kyrkan efter renoveringarna som företogs år 1781.

Resterande schakt, som grävdes i grusgången, bestod av matjord med något inslag av omrörda ben och närmast inga raseringskomponenter.



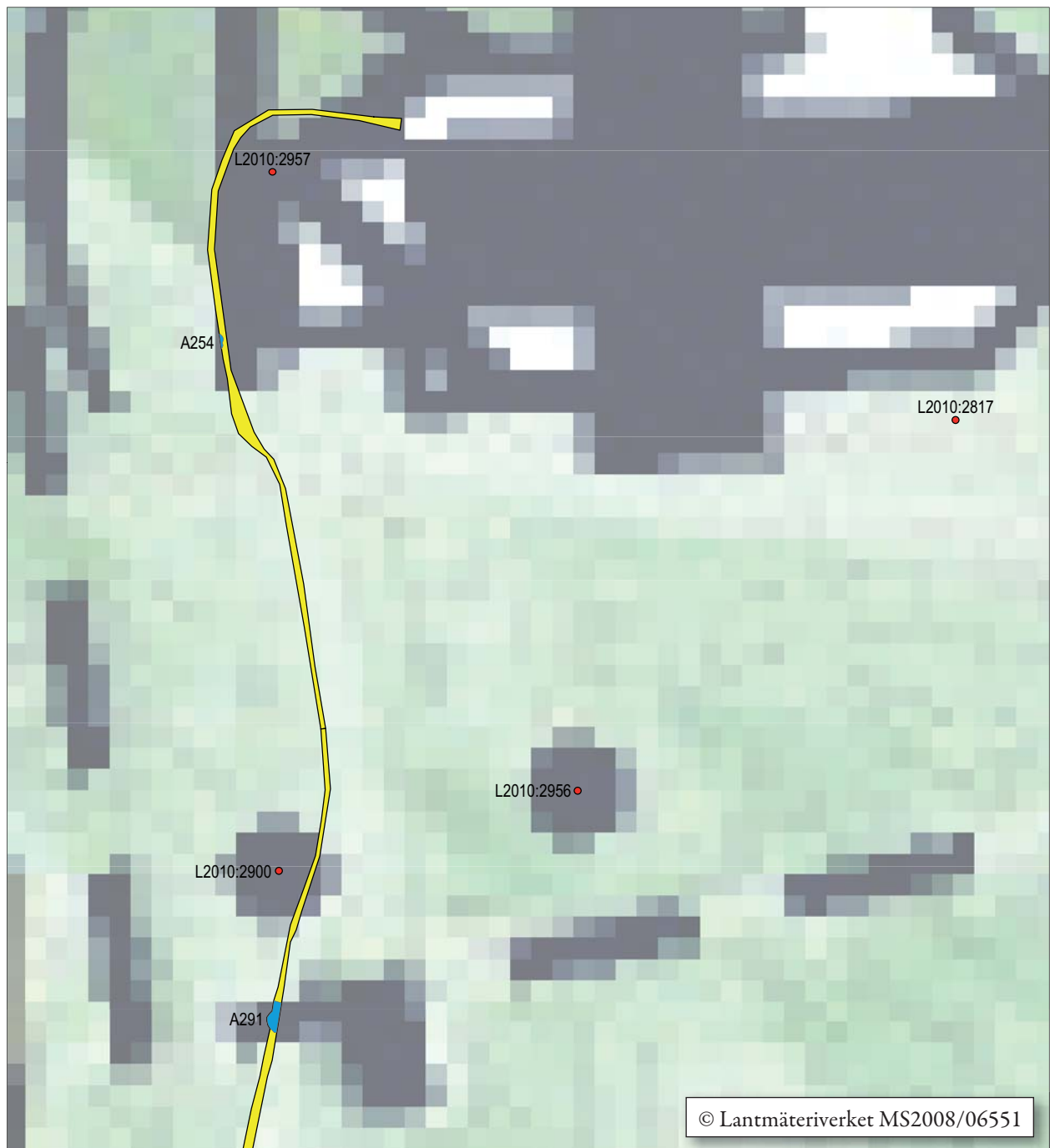
Figur 4. Schaktplan. Notera att runstenarna L2010:2956 och L2010:2900 har felaktig position och står ca 10 m åt Ö. Skala 1:800.

Spillror av murkärnan

Schaktet gick igenom ett öppet parti av bogårdsmuren/jordvallen som tagits bort vid aktuell sträcka. Inför undersökningen ställdes frågan huruvida det kunde finnas en tidigare mur eller annan gränsmarkör under mark vid detta parti. I botten av schaktet påträffades en koncentration med 0,10 - 0,20 m stora stenar (A291) som omgavs av matjord och kalkbruk. Stenansamlingen

såg ut att fortsätta utanför schaktet åt öst och väst i linje med kvarliggande mur. Lämningen är sannolikt rester efter kärnan av bogårdsmuren som raserats när grusgången anlades.

Ett kalkbruksprov samlades in för att jämföras med murbruksprover från Slakas medeltida kyrktorn insamlade vid en byggnadsarkeologisk undersökning år



Figur 5. Schaktplan, detalj. Skala 1:300.

1999 (ÖM rapport 2005:41, insamlat av Ann-Charlott Feldt). Syftet var att se om det fanns några liknelser med bruk från något av tornets olika byggnadsetapper för att få en ungefärlig datering.

Det aktuella kalkbruket var mjöligt, finkornigt och kalkrikt av beige kalkpasta med enstaka stora kalkklumpar i. Bruket påminde närmast om brukstyp B från 1999 års undersökning, d v s originalbruk från tornets andra byggnadsetapp, daterad till 1200-talet (muntlig uppgift Ann-Charlott Feldt; Feldt 2005).

Det är känt sedan tidigare att södra delen av kyrkogården har haft samma utsträckning sedan åtminstone slutet av 1600-talet, synligt på karta från 1699 (figur 3). Jämförelsen mellan byggnadsmaterialen antyder att begränsningen för den vigda jorden söder om kyrkan går längre tillbaka med samma utsträckning sedan medeltid.



Figur 7. Stenansamling A291 ligger i linje med muren/jordvallen. Foto mot ÖNÖ, Linnéa Hernqvist, ÖM.



Figur 6. A291, raserade rester efter bogårdsmuren. Foto Linnéa Hernqvist, ÖM.

Söder om kyrkogården

Utanför kyrkogården valdes en något bredare skopa. Schaktbredd var 0,40 - 0,50 m och schaktdjup ca 0,40 m. Schaktet grävdes i grusgång.

Överst var bärlager av grovt stenkross klätt i botten med markduk ned till 0,30 m djup. Därunder i närmast hela schaktet var påfört utfyllnads-/utjämningslager av matjord med småsten, grus, tegel och recenta inslag som plast, järnskrot och glas. Vid ett parti var även rikligt med sten i botten som var 0,10 - 0,15 m stora, varav enstaka 0,20 - 0,30 m (A342). Stenarna låg ”stökigt” packade i det relativt recenta lagret utan struktur och med ojämn yta och torde inte vara någon stenläggning, utan bör snarare ses som sten för utfyllnad/förstärkning.

Från A342, fram till att schaktet svängde av vinkelrätt mot öst, var det stört och bestod av återfylld sand.

Södra delen av schaktet grävdes i gräsmatta i trädgård förbi församlingsgården och vaktmästeriet. Schaktet innehöll matjord följt av undergrund av gulbeige sand och inget av arkeologiskt intresse.

Referenser

- Feldt, A-C. 2005. *Från natursten till rosa puts: Byggnads- arkeologisk undersökning, Slaka kyrka, Slaka socken, Linköpings kommun, Östergötlands län*. Rapport 2005:41. Linköping: Kulturmiljöavdelningen, Östergötlands länsmuseum.
- Fornsök/FMIS – Riksantikvarieämbetets fornminnesregister [elektronisk resurs].
- Lindberg, R. 2008. *Slaka skola, Samlingsrapport. RAA 299, Slaka socken, Linköpings kommun, Östergötlands län. Arkeologiska undersökningar*. Östergötlands länsmuseum. Rapport 2008:113.
- Lindqvist, G. 1988. *Slaka kyrka*. Uddevalla.
- Lundqvist, L. 2003. *Slaka-Skeda. Utredning inför områdesprogram för Lambohov-Slaka-Skeda, Linköpings stad och kommun, Östergötland. Arkeologisk utredning etapp 1*. Riksantikvarieämbetet. Avdelningen för arkeologiska undersökningar. Rapport UV Öst 2003:47.
- Nilsson, C. 1971. *Planer över murrester på kyrkogården, Slaka sn, Östergötland*. Rapport. Östergötlands läns- museums topografiska arkiv.
- Olofsson, A. 2019. *Arkeologi vid Slaka skola. Invid RAA-nr Slaka 71:2 (L2010:2594) m.fl. Arkeologisk utredning etapp 2*. Rapport 2019:58. Östergötlands museum.
- Olofsson, A. Rapportmanus för förundersökning vid Slaka skola, utförd 2020.
- Svarvar, K och Löfgren Ek, A. 2018. *Slaka skola. RAA-NR. 68:1-2 och 71:1-3 samt L2018:38 och L2018:39, Slaka 3:1 och Lambohov 2:20, Slaka socken, Linköpings kommun, Östergötlands län*. Östergötlands museum. Rapport 2018:19.
- Tagesson, G. 1993. *SLAKA KYRKA. Kyrkogården, Slaka socken, Linköpings kommun, Östergötland. Arkeologisk förundersökning/antikvarisk kontroll, september-oktober 1993*. Dnr 31/93. Östergötlands länsmuseum.
- Östergötlands museum (2005). *Slaka kyrkogård. Kulturhistorisk kyrkogårdsinventering. Slaka församling, Linköpings kommun, Linköpings stift, Östergötlands län*.

Lantmäteriakter

- Geometrisk avmätning, 1699. Kartakt: D101-25:1. Slaka socken Prästgården nr 1. Lantmäteristyrelsens arkiv.

Bilaga 1. Anläggningsbeskrivningar

A254 Kalksten, flathuggen

Framkom i botten av schakt på 0,25 m djup under nuvarande marknivå. Ej ristad. Storlek se inmätning. Ej avgränsad, fortsätter utanför schaktkant åt V. Kvarligger.

A291 Stenansamling

I botten av schaktet framkom en stenansamling bestående av 0,10 - 0,20 m stora stenar. Mellan stenarna är matjord och beige kalkbruk i bitar och smulor (bruksprov insamlades, tillvaratogs ej). Fortsätter utanför schaktkant åt V och Ö i linje med kvarliggande bogårdsmur/jordvall. Kvarligger.

Tolkning: Kalkbruksprovet jämfördes med murbruksprov från Slaka kyrktorn (Feldt 2005). Murbruket påminner närmast om typ B som använts vid tornets andra byggnadsfas, daterat till 1200-talet. Lämningen tolkas som en raserad murkärna som varit murad med kalkbruk.

A342 Stenpackning

Inmätt är område med förekomst av sten, 0,10 - 0,15 m stora, enstaka 0,20-0,30 m stora. Stenarna ligger osorterat och ojämnt i utfyllnads-/utjämningslager i grusgång med modernt material, relativt recent.

Östergötlands museum genomförde i december 2020 en schaktningsövervakning vid Slaka kyrka i Linköpings kommun i samband med fiberdragning till kyrkan. Ledningsschaktet löpte runt kyrktornet, över södra delen av kyrkogården, igenom ett borttaget parti av bogårdsmuren och vidare söder om kyrkogården.

I schakten närmast kyrkan syntes inslag av raserat byggnadsmaterial sannolikt från den medeltida kyrkan från 1100-talet som revs år 1781, med undantag för tornet som står kvar idag.

I linje med den södra bogårdsmuren påträffades en raserad murkärna som har varit murad med kalkbruk. En jämförande analys mellan kalkbruksprov från murresten och tidigare insamlade bruksprover från kyrktornets olika byggnadsetapper föreslår att den södra delen av kyrkogården har haft samma utsträckning sedan medeltid.

ISSN 1403-9273

Rapport 2021:12