

Digital motorväg längs Bjäsätters bygata

L2008:2466

Bjäsätter 2:6

Stjärnorps socken

Linköpings kommun

Östergötlands län

Roger Lundgren



ÖSTERGÖTLANDS MUSEUM

Tekniska och administrativa uppgifter

Fastighet	Bjäsätter 2:6
Socken/stad	Stjärnorp
Kommun	Linköping
Län och landskap	Östergötland
Fornlämningsnummer	L2008:2466 (RAÄ Stjärnorp 153)
Digitala fastighetskartans blad	64F 9d SV
Koordinat (E/N)	534690, 6491300
Koordinatsystem	SWEREF 99 TM
Höjdsystem	RH2000
Mätteknik	Digital GNSS
Typ av undersökning	Arkeologisk undersökning i form av schaktningsövervakning
Länsstyrelsens dnr	431-10994-2020
Länsstyrelsens handläggare	Tom Carlsson
ÖM dnr	327/20
ÖM projektnr	001648
ÖM Intrasisnr	-
Ärendeid Fornreg	202001475
Beställare	Länsstyrelsen Östergötland
Kostnadsansvarig	Utsikt Bredband AB
Projektledare	Roger Lundgren
Personal	-
Fältarbetstid	2020-12-01 & 16
Totalt undersöktes	105 löpmetrar
Fynd	-
Foto	Digitala
Analyser	-
Grafik	Roger Lundgren
Renritning	-
Grafisk form	Lasse Norr

Dokumentationsmaterialet förvaras på Östergötlands museum.
Upphovsrätt: om inget annat anges gäller Creative Commons licens CC BY.
Villkor på <http://creativecommons.org/licenses/by/2.5/se>

Digital motorväg längs Bjäsätters bygata

Innehåll

Sammanfattning	2
Inledning	4
Antikvarisk bakgrund.....	4
Syfte och metod.....	5
Resultat	5
Referenser	8

Omslagsbild: Decembersol över kvarndammen i Bjäsätter. Foto mot söder, Roger Lundgren, ÖM.

ÖSTERGÖTLANDS MUSEUM

ARKEOLOGI OCH BYGGNADSVÅRD

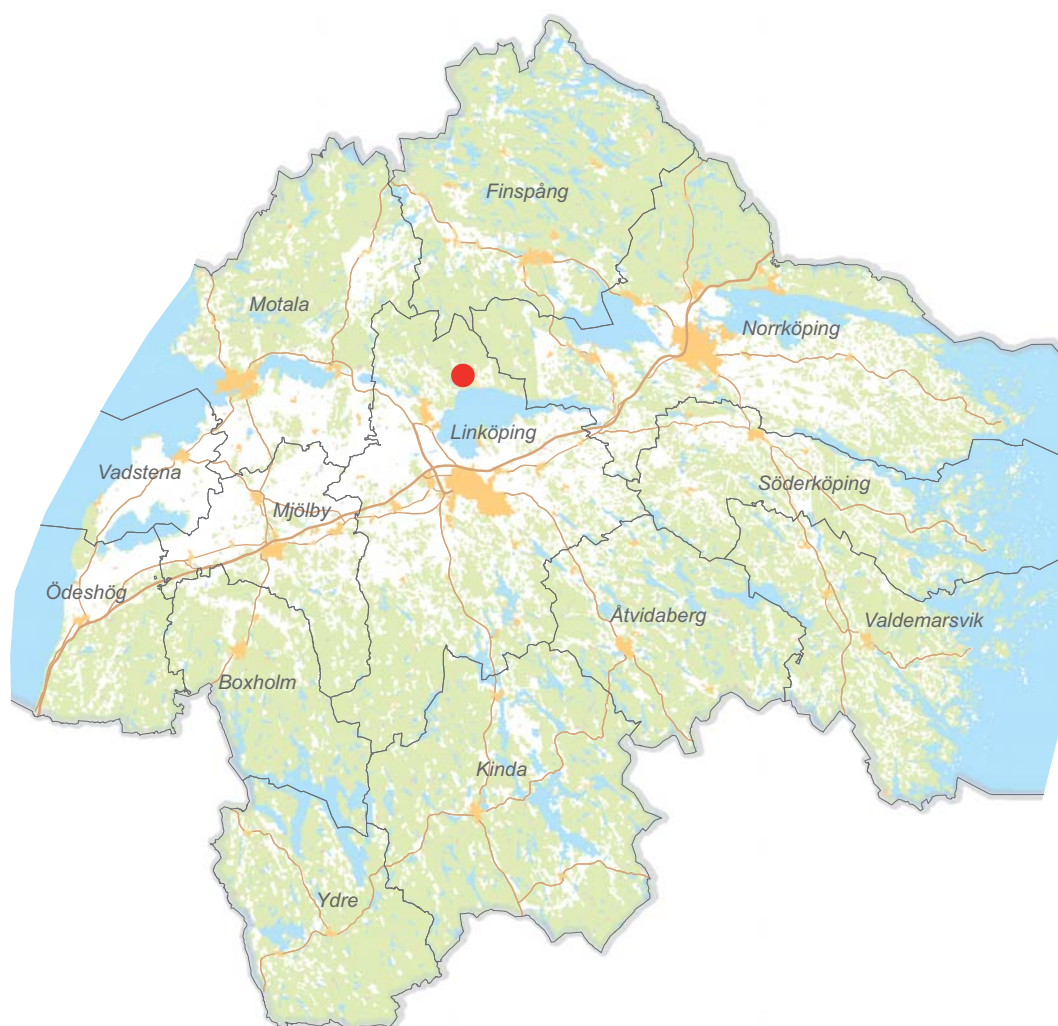
Box 232 • 581 02 Linköping • 013 - 23 03 00 • www.ostergotlandsmuseum.se

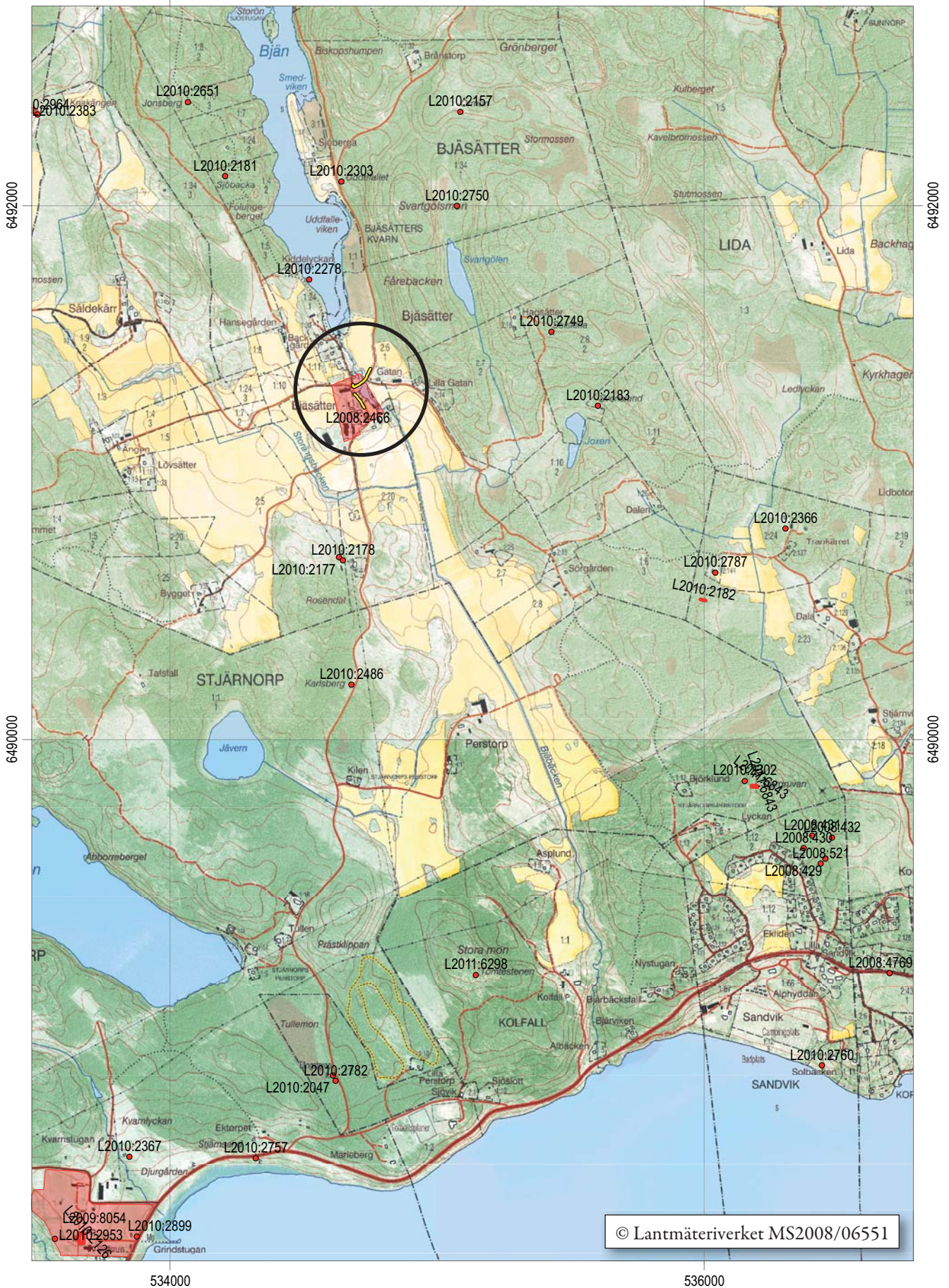
Sammanfattning

Östergötlands museum har år 2020 utfört en arkeologisk undersökning i form av schaktningsövervakning på fastigheten Bjäsätter 2:6, Stjärnorps socken, Linköpings kommun, Östergötland. Undersökningen genomfördes med anledning av ledningsdragning inom utbredningsområdet för Bjäsätter bytomt, L2008:2466.

I ledningsschakten påträffades sparsamt av arkeologiskt intresse.

Roger Lundgren
antikvarie





Figur 2. Utdrag ur digitala Fastighetskartan med undersökningsområdet markerat. Skala 1:20 000.

Inledning

Östergötlands museum utförde under december månad år 2020 en arkeologisk undersökning i form av schaktningsövervakning på fastigheten Bjäsätter 2:6, Stjärnorps socken, Linköpings kommun, Östergötland. Undersökningen genomfördes med anledning av utbyggnad av fibernätet i området och att schaktningsarbete därför skulle ske inom utbredningsområdet för Bjäsätters historiska bytomt, L2008:2466 (RAÄ Stjärnorp 153). Undersökningen verkställdes enligt beslut av Länsstyrelsen Östergötland och bekostades av Utsikt Bredband AB. Ansvarig för undersökningen var antikvarie Roger Lundgren, vilken även svarar för denna rapport.

Antikvarisk bakgrund

Bjäsätter by är belägen ett par tre kilometer in i landet på norra sidan av sjön Roxen. Området består av ett kuperat sprickdalslandskap med moränbundna bergshöjder och kuperad lermark. Själva byn ligger på en sluttning ner mot en dalgång genomfluten av den bäck som utgör den norr över liggande sjön Bjäns utlopp mot Roxen. I byn möts vägar från vardera av de fyra väderstrecken.

Bjäsätter utgör en välbevarad bymiljö i ett kulturlandskap som i stort bibehållit sin karaktär allt sedan skiftenas tid under 1800-talet. Kulturmiljön i området har bedömts vara av nationell betydelse och området är statuerat såsom Riksintresse KE 90. Bebyggelsen

i Bjäsätter är koncentrerad till bytomten och utöver torpbebyggelser i skogsbrynen är det omgivande öppna åker- och ängslandskapet obebyggt.

Platsnamnet Bjäsätter är känt från åtminstone år 1397, då skrivet *Biadbyzsæther* (SDHK-nr: 14762).

Från 1500-talet fram till det tidiga 1800-talets hade byn en komplicerad ägarstruktur med kronan såväl som flera olika adelssläkter som ägare. Under perioden brukades jorden av olika arrendebönder som, enligt uppgift i 1731 års jordebok, bestod av sju olika arrendatorer. 1825 genomfördes ett storskifte i byn varpå den delades upp i fyra delar. År 1835 respektive 1853 genomfördes laga skiften, men som påtalats ovan medförde förfarandet dock ingen större uppsplittring av bebyggelsen utan Bjäsätters karaktär såsom en samlad klungby fortlevde alltjämt.

Det aktuella arbetsföretaget i Bjäsätter utgick ifrån en befintlig fiberkabel med kabelbrunn belägen vid vägmötets nordostsida. Avsikten var dels att utveckla det regionala fibernätet i nordvästlig riktning, och dels ansluta en nätverksnod för lokal användning till det befintliga fibernätet.

Det har tidigare genomförts ett par arkeologiska undersökningar i Bjäsätter. År 2010 påträffades ett mörkt sotigt lager med inslag av kol vid vägen sydväst om kvarndammen (Feldt 2010). 2013 observerades odlingslager strax norr därom, men på vägens västra sida, i samband med schaktningsarbete inför den fiberkabel från vilken ovan nämnda kabelbrunn stammar (Samuelsson 2013).



Figur 3. 1825 års Storskifteskarta visande schakten i förhållande till bebyggelsen. Skala 1:10 000.

Syfte och metod

Syftet med undersökningen var i första hand att tillse att skada på eventuell fornlämning kunde undvikas. Om så ej var möjligt skulle framkomna lämningar undersökas och dokumenteras medelst ett vetenskapligt arbetsätt samt, om det var möjligt, dateras.

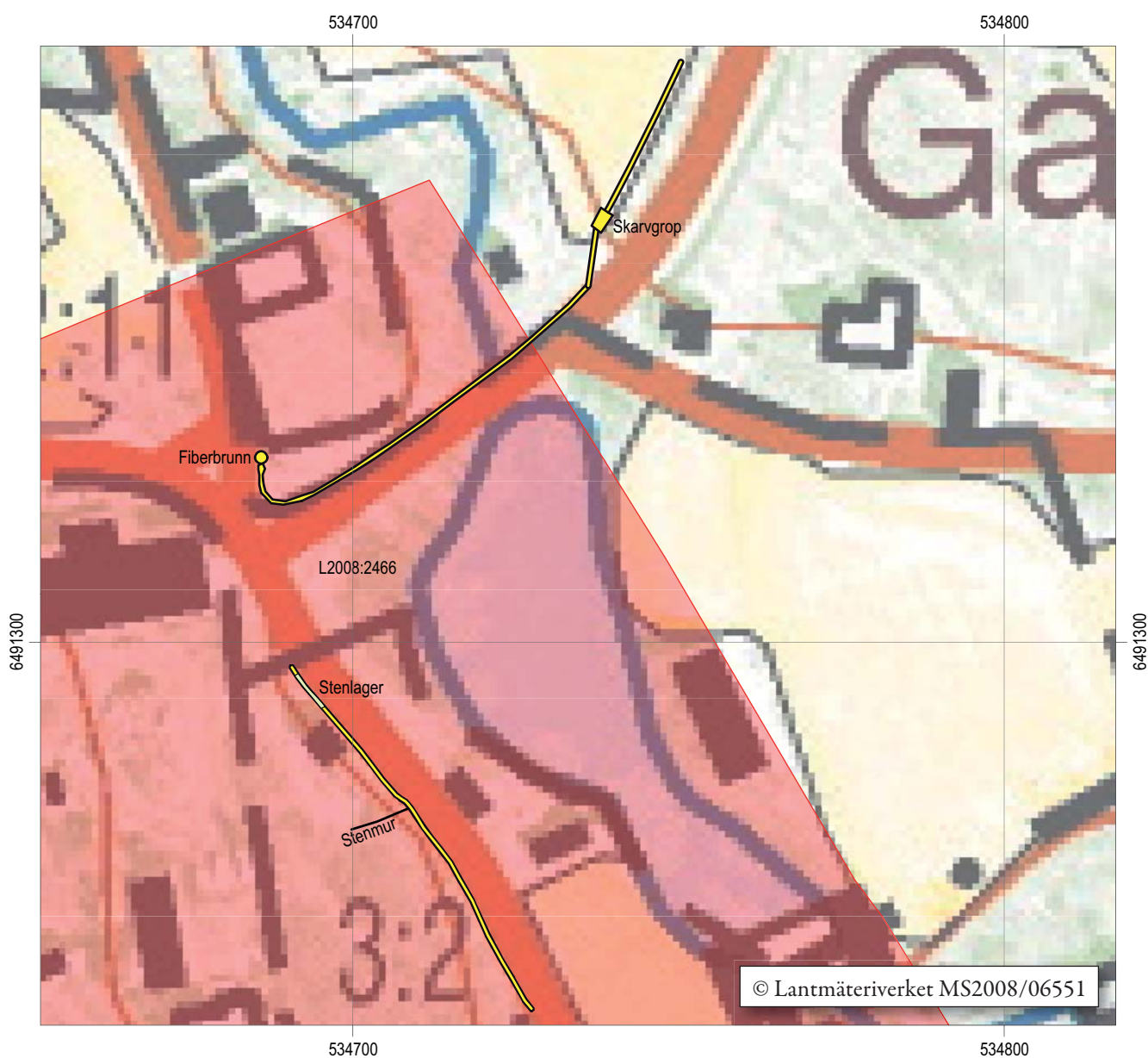
Undersökningen genomfördes i samband med att schaktningsarbetet utfördes. Ledningsschakten grävdes skiktvis med maskin ner till erfordrat djup. Schakten dokumenterades genom beskrivning, översiktsfotografering och digital inmätning.

Inga föremål tillvaratogs vid undersökningen.

Resultat

Genomförandet av schaktningsövervakningen i Bjäsätter var uppdelad på två separata tillfällen omfattandes var sitt separat schakt. Det första tillfället omfattade ca 75 m av kabelschaktet som sträckte sig längs vägen ut från byn i nordostlig riktning. Ledningen förlades vid sidan av vägen längs ett äldre kabelschakt. Det aktuella schaktet var 0,6 m brett och schaktdjupet uppgick till mellan 0,6 och 0,8 m. Schaktet bestod av brun sand och grus. I en skarvgrop i åkerranden på andra sidan om Bjäbäcken observerades en lagerföljd som troligen är ett resultat av påförda massor.

Vid det andra tillfället grävdes anslutningsschaktet söderut längs byvägen fram till den mindre byggnad

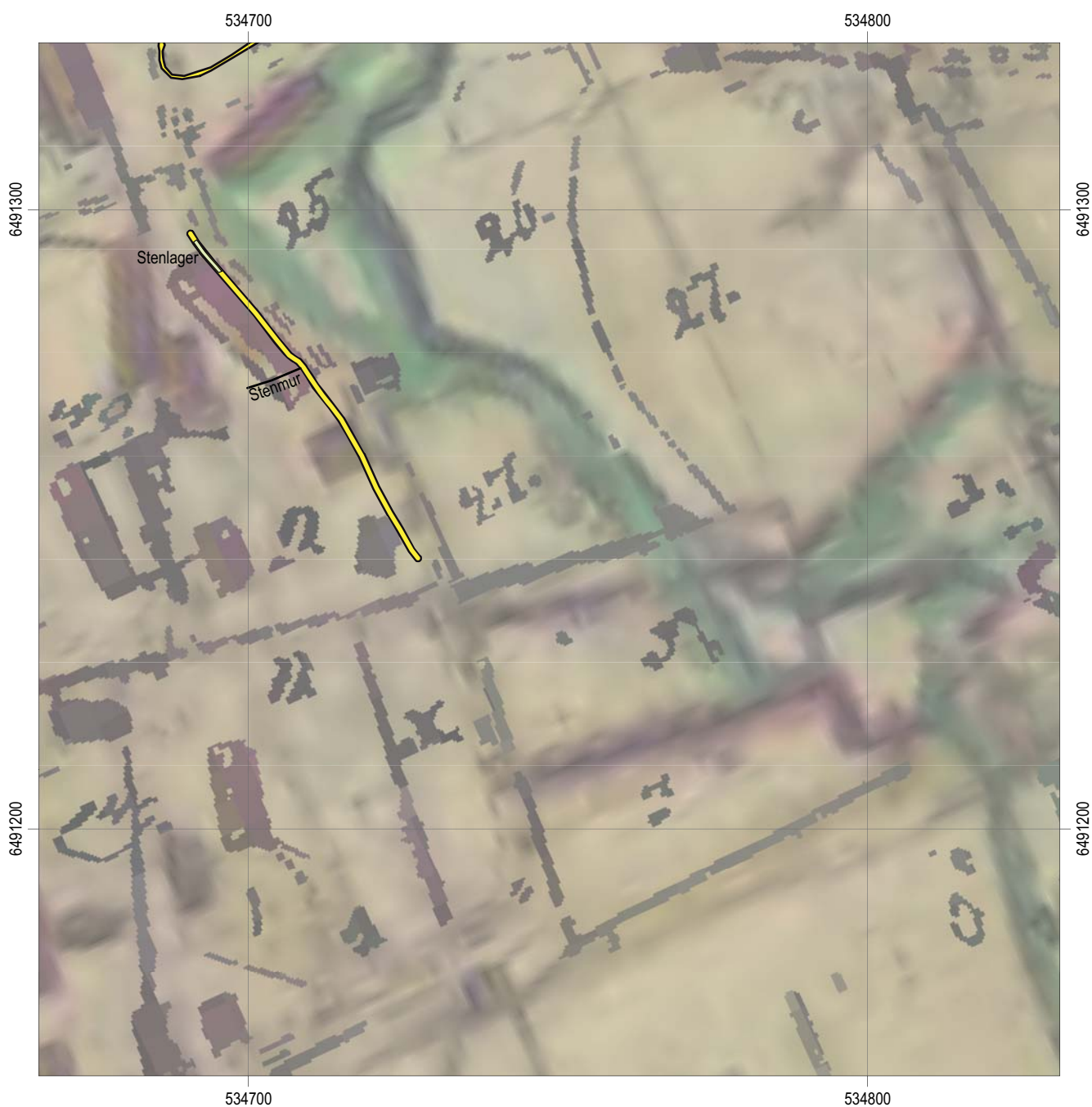


Figur 4. Utdrag ur digitala Fastighetskartan med schaktsträckorna markerade. Skala 1:1000.

där den lokala nätverksutrustningen skulle installeras. Schaktbredd och djup uppgick till 0,6 m. Även här förlades kabeln strax vid sidan intill äldre schakt. Schaktinnehållet bestod till större delen av brun sand med som ställvis hade inslag av grus och mindre stenar. Vidare framkom en del större stenar i schaktet (se plan) samt något stråk med brun lera. Dessutom påträffades ett område med förmodad sprängsten i norra delen av schaktet samt ett gråsvart sumpaktigt lager i södra. Den förmodade sprängstenen utgör förmodligen markförstärkning/utfyllnad inför vägen, men skulle även kunna

utgöra raseringsmassor härrörande från byggnader som finns markerade på platsen på kartmaterial från 1825 respektive 1835.

De påträffade stenarna av lite större modell skulle även de kunna härröra från byggnader från denna tid. Det gråsvarta sumplagret härrör sannolikt från något slags dike. I schaktets södra del kunde en hel del porslin och flintgods observeras i såväl schaktmassorna som liggandes fritt på ytan. Materialet förefaller vara blandad från senare delen av 1800-talet och en bra bit fram in på 1900-talet.



Figur 5. 1835 års Laga skifteskarta visande schakten i förhållande till bebyggelsen. Skala 1:10 000.



Figur 6
A. Norra schaktet mot V.
B. Norra schaktet mot Ö.
C. Södra schaktet mot S.
D. Södra schaktet mot S.
E. Södra schaktet mot N.
Samtliga foto Roger Lundgren, ÖM.

Referenser

Feldt, A-C. 2010. *Elkabel genom Bjäsätters by*. Östergötlands länsmuseum rapport 2010:59, Linköping.

Samuelsson, F. 2013. *Bredbandsnät i Stjärnorps*. Östergötlands museum rapport 2013:87. Linköping.

SDHK = Svenskt Diplomatariums huvudkartotek över medeltidsbrev. Digital resurs via <https://riksarkivet.se/SDHK>

KMR = Kulturmiljöregistret. Digital resurs via <https://app.raa.se/open/fornsok/>

ArkivSök = Historiska kartor hos Lantmäteriet. Digital resurs via <https://arkivsoek.lantmateriet.se>

Ortnamnsregistret. Digital resurs via <https://www.isof.se/sprak/namn/ortnamn/ortnamnsregistret.html>

Rikets allmänna kartverks arkiv via ArkivSök

Häradsekonomska kartan 1868-77, kartblad J112-55-18 Stjärnorps.

Lantmäteristyrelsens arkiv via ArkivSök

Storskifte 1825, akt 05-stj-52 Bjäsätter, Stjärnorps sn, Östergötland.

Laga skifte 1835, akt 05-stj-71 Bjäsätter, Stjärnorps sn, Östergötland.

Laga skifte 1853, akt 05-stj-18 Bjäsätter, Stjärnorps sn, Östergötland.

I december *annus horribilis* 2020 utförde Östergötlands museum en arkeologisk undersökning i form av schaktningsövervakning/efterundersökning i Bjäsätter by, Stjärnorps socken, Linköping. Undersökningen genomfördes med anledning av att schaktningsarbete för fiber skulle utföras inom utredningsområdet för den historiska bytomten.

ISSN 1403-9273
Rapport 2021:5