

Sju schakt i Ringgatan

L2010:586

Ringgatan

Skänninge stad

Mjölby kommun

Östergötlands län

Helén Romedahl



Tekniska och administrativa uppgifter

Fastighet/lokal/område/sträcka	Ringgatan
Socken/stad	Skänninge
Kommun	Mjölby
Län och landskap	Östergötland
Fornlämningsnummer	L2010:586
Digitala fastighetskartans blad	64F 7A SV, 64F 7A SO
Koordinatsystem	SWEREF 99TM
Höjdsystem	RH2000
Mätteknik	GPS och manuell inprickning
Typ av undersökning	Arkeologisk utredning etapp 2
Länsstyrelsens dnr	431-12939-20
Länsstyrelsens handläggare	Tom Carlsson
ÖM dnr	0382/20
ÖM projektnr	001691
ÖM Intrasisnr	OM2021002
Beställare	Länsstyrelsen Östergötland
Kostnadsansvarig	Mjölby kommun
Projektledare	Helén Romedahl
Biträdande projektledare	-
Personal	Johan Levin
Fältarbetstid	2021-04-06 -- 04-07
Totalt undersöktes	ca 56m ²
Fynd	Nej
Foto	Digitala
Analyser	¹⁴ C
Grafik	Helén Romedahl
Renritning	-
Grafisk form	Johan Levin

Dokumentationsmaterialet förvaras på Östergötlands museum.
Upphovsrätt: om inget annat anges gäller Creative Commons licens CC BY.
Villkor på <http://creativecommons.org/licenses/by/2.5/se>

Sju schakt i Ringgatan

Innehåll

Sammanfattning	2
Inledning.	4
Syfte och metod.	4
Områdesbeskrivning och tidigare arkeologiska undersökningar	4
Resultat	7
Sammanfattning	8
Referenser	10
Appendix 1. Kalibrerad ¹⁴ C-datering och isotopanalys	11
Bilaga 1. Profilritningar	15

Omslagsbild: Schakten mot bakgrund av 1713-års karta (LMS D98:1–5).

ÖSTERGÖTLANDS MUSEUM
ARKEOLOGI OCH BYGGNADSVÅRD

Box 232 • 581 02 Linköping • 013 - 23 03 00 • www.ostergotlandsmuseum.se

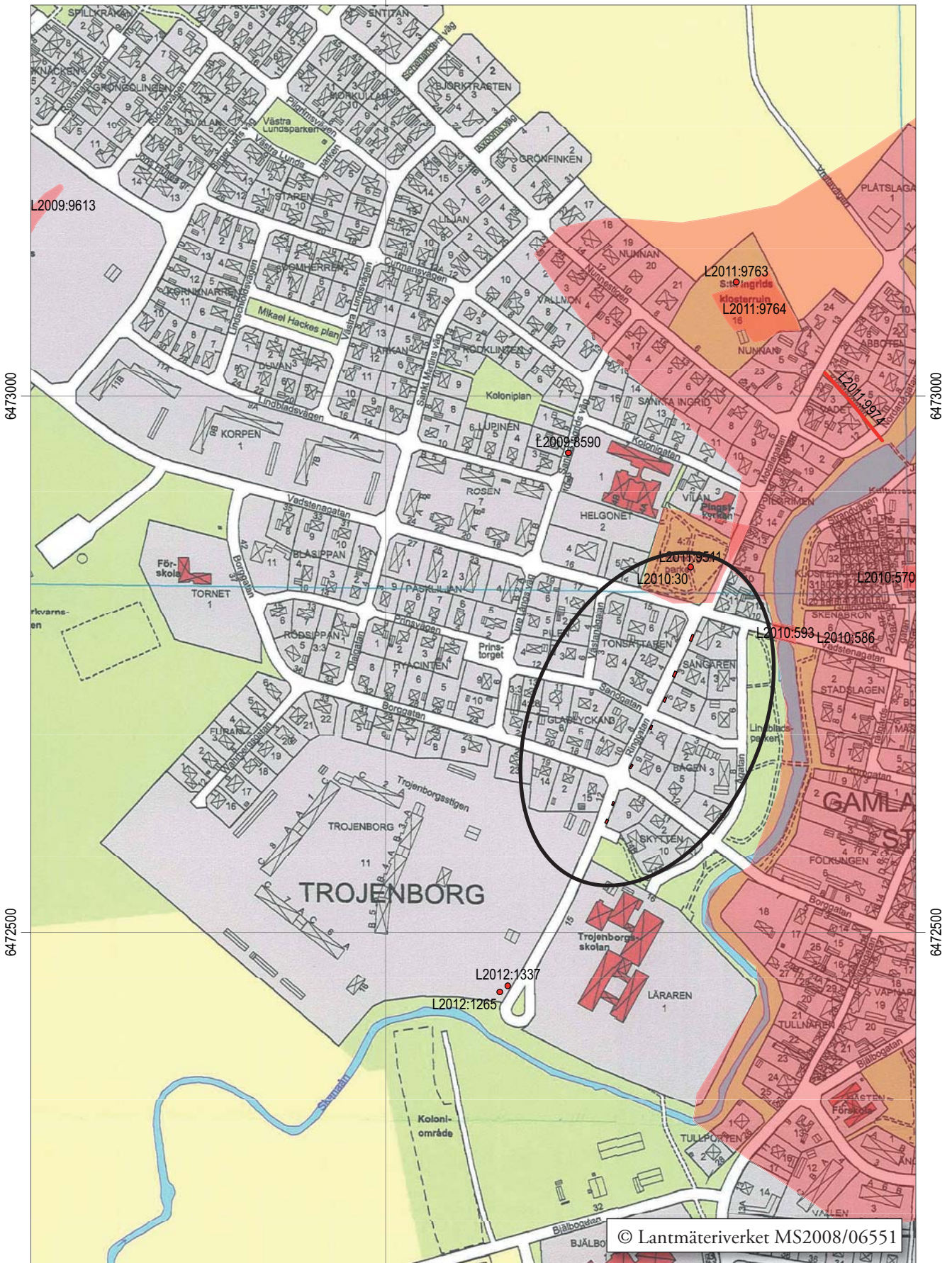
Sammanfattning

Den 6 och 7 april 2021 genomförde Östergötlands museum en arkeologisk utredning etapp 2 utmed Ringgatan i Skänninge. Arbetet utfördes med anledning av en planerad gång- och cykelväg på gatans östra sida. En stor del av schakten var störda av tidigare ledningsdragningar men bevarade kulturlager framkom i tre av schakten. Det rörde sig då om homogena, sandiga och fyndfattiga jordlager. Två av dessa jordlager kunde med hjälp av ^{14}C -analys dateras till 1729–1808 samt 1550–1634 e Kr.

Helén Romedahl
antikvarie



504500



504500

Figur 2. Utdrag ur adresskartan med undersökningsområdet markerat. Skala 1:5000.

Inledning

Den 6 och 7 april 2021 genomförde Östergötlands museum en arkeologisk utredning etapp 2 utmed Ringgatan i Skänninge. Arbetet utfördes med anledning av en planerad gång- och cykelväg på gatans östra sida. En stor del av schakten var störda av tidigare lednings-dragningar men bevarade kulturlager framkom i tre av schakten. Kulturlagren var homogena, sandiga och fyndfattiga. Två av dessa jordlager kunde med hjälp av ¹⁴C-analys dateras till 1729–1808 samt 1550–1634 e Kr. Arbetet utfördes på uppdrag av Länsstyrelsen Östergötland. För de arkeologiska kostnaderna svarade Mjölby kommun. Ansvarig för fält- och rapportarbetet var undertecknad.

Syfte och metod

Syftet med den arkeologiska utredningen var att undersöka förekomsten av fornlämningar inom exploateringsområdet. Undersökningen genomfördes som en sökschaktsgrävning. Totalt sju schakt togs upp och grävdes till djup om 0,4–1,3 m. I två av schakten handritades sektionerna. Digitala översiktsfoton togs och ben för ¹⁴C samlades in.

Områdesbeskrivning och tidigare arkeologiska undersökningar

Skänninge är beläget centralt i ett öppet jordbrukslandskap. Staden tycks ha vuxit fram successivt under 1000- och 1100-talen och omnämns första gången år 1178. Staden når sin höjdpunkt under senare delen av 1200-talet och 1300-talet. 1400-talet innebar en stark tillbakagång och under 1500-talet verkar Skänninge snarast haft karaktär av förstorad bondby (Hasselmo 1983). Generellt är kulturlagren i Skänninge diffusa och svåra att datera. Sannolikt har bebyggelsen varit gles i förhållande till många andra medeltida städer. Detta gör att begränsningarna för den medeltida staden är osäkra. Vid undersökningar inom och i anslutning till stadsområdet har både förhistoriska och tidigmedeltida lämningar påträffats vid flera tillfällen, vilket antyder en platskontinuitet från järnåldern och fram till dagens stad (Feldt 2004 och 2006).

Det undersökta området är beläget väster om Skenaån och strax utanför Skänninge medeltida och historiska stadsområde L2010:586. Se fig. 3.

Ett fåtal arkeologiska undersökningar har utförts här. I kv Sångaren (Ringgatan 5) undersöktes ett 18 m långt schakt i vilket det framkom två stolphål samt ett dike. Fyllningen i diket kunde ¹⁴C-dateras till 980–1160 e Kr. Lämningarna i kvarteret tolkas höra till den tidigmedeltida centralorten och därmed bör de egentligen ingå i det medeltida stadsområdet (Feldt 2006:8). I kv Pilgrimen, norr om kv Sångaren, har man tolkat de arkeologiska lämningarna som att området sannolikt varit obebyggt fram till 1600-talet och att marken dessförinnan brukats som åker (Hörfors 1991).

År 2000 undersöktes ett schakt vid Vadstenagatan - Ringgatan i samband med schaktning för telekablär. Under ett raseringslager med tegel påträffades ett sandigt kulturlager med inslag av kol och tegel. Intill kulturlagren framkom delar av en husgrund som utgjordes av en syllstensrad med upp till 0,6 m stora stenar och låg utmed trottoaren. Datering av husgrunden har inte kunnat göras (Björkhager 2003).

År 2001 genomfördes ytterligare en arkeologisk undersökning vid Ringgatan/Vadstenagatan. Vid denna framkom ett 0,3 m tjockt kulturlager med humös, något lerig sand med innehåll av enstaka tegel- och kolbitar.



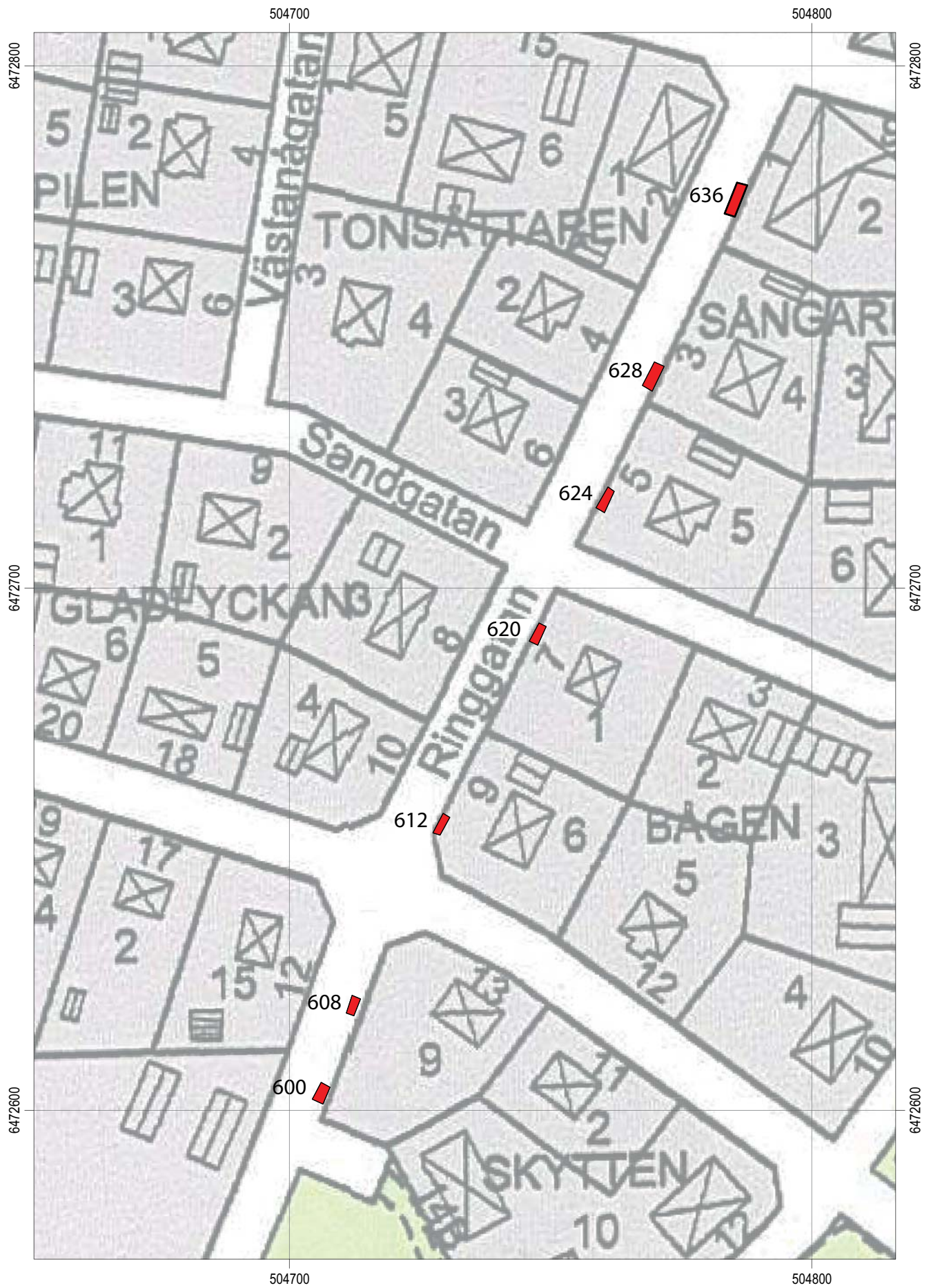
6472800

6472600

6472800

6472600

Figur 3. Schakten mot bakgrund av 1713-års karta (LMS D98:1-5).



Figur 4. Schakten längs med Ringgatan. Skala 1:1000.

Resultat

Här nedan följer en presentation av undersökningsresultaten. Schakten presenteras var för sig med start längst i söder.

Schakt 600

Schaktet grävdes som mest till ett djup på 1,3 m. Under recenta bärlager, som hade en sammanlagd mäktighet på upp till 0,6 m, följde ett kulturlager bestående av grå homogen silt som innehöll en del tegelfnyk och kol. Kulturlagret var ca 0,2 m tjockt. Ett kolfragment för vedarts- och ^{14}C -analys samlades in från en lins med sot som låg i övergången mellan kulturlagret och den under-liggande orörda markhorisonten (på 0,8 m under dagens markyta). Kolet fick en datering till 1550 – 1634 e Kr (Ua-71008, 2 sigma).



Figur 5. Schakt 600. Foto från söder, Helén Romedahl, ÖM

Schakt 608

Schaktet, som uppvisade samma stratigrafi som schakt 600, grävdes till ett djup om 0,9. Den orörda markhorisonten syntes på ett djup om ca 0,7 m.

Schakt 612

Schaktet togs upp i trottoaren och grävdes som mest till ett djup om 1 m. Den orörda markhorisonten framkom på 0,7 m djup. Schaktet var genombrutet av en elledning (placerad under en numera förmultnad plank) samt en betongkulvert (sannolikt en kulvert för flera olika ledningar) och däröver omrörda massor med lera och sand. Schaktning fortsatte vid sidan av ledningarna, ner till ett djup om 1 m. I sektion syntes en svag antydning till kulturlager med samma karaktär som det i schakt 600 och 608.

Schakt 620

Schaktet togs upp i trottoaren och grävdes till ett djup om 0,4 m. Schaktningen avslutades på denna nivå då samma ledningar som fanns i schakt 612 även framkom här.

Schakt 624

Schaktet, som togs upp i trottoaren, var stört av samma ledningar som beskrivs för 612 och 620. Schaktning fortsatte därför vid sidan av ledningarna. Steril sand syntes på en nivå om 0,7. Inga kulturlager fanns bevarade.

Schakt 628

Schaktet togs upp i gatan och grävdes till ett djup om ca 0,8 m. Under störningar och omrörda massor framkom den sterila sanden på ett djup om ca 0,7 m. Mot denna avtecknade sig ett dike med NV-SÖ riktning. Fyllningen i diket bestod av ett ”flammigt” kulturlager med grå homogen sand (eventuellt omrört).

Schakt 636

Schaktet togs upp i gatan och grävdes till ett djup om 1m. Under 0,6 m tjocka bärlager med grus och sand syntes ett tunt grusigt lager. Detta låg ovan ett grått och något lerigt kulturlager med en tjocklek på mellan ca 0,15 – 0,3 m. Ett djurben i kulturlagret kunde med hjälp av ^{14}C -analys dateras till 1729 – 1808 (Ua-71006, 2 sigma). Den sterila sanden uppträdde på ett djup om ca 0,8 m under dagens asfalt.



Figur 6. Schakt 628 togs upp i gatumark. Foto från söder, Helén Romedahl, ÖM.



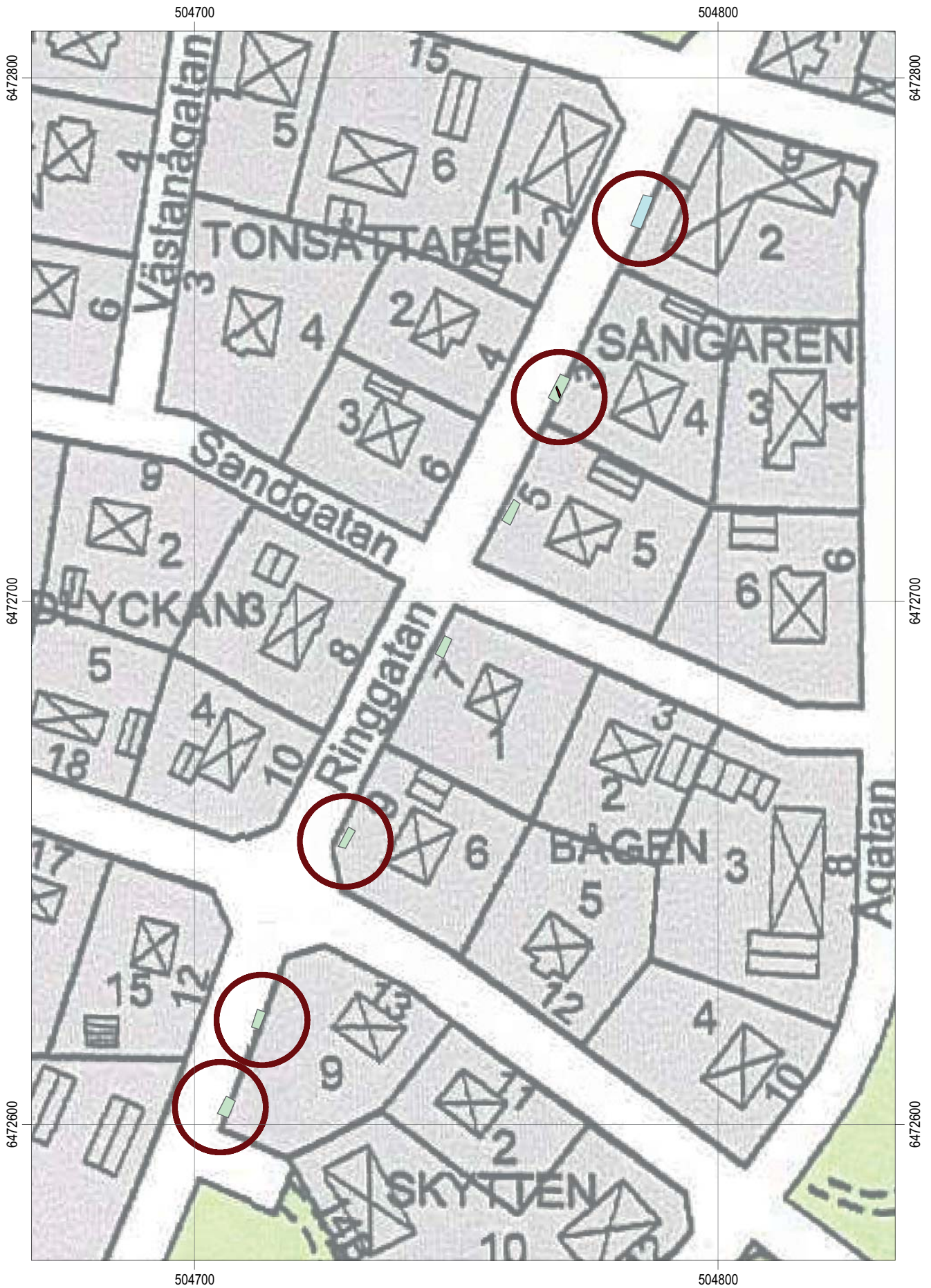
Figur 7. Bevarat kulturlager i schakt 636. Foto från väster, Helén Romedahl, ÖM.

Sammanfattning

Inom aktuellt undersökningsområde framkom den orörda markhorisonten på ett djup om mellan ca 0,7–0,8 m. Omfattande ledningsdragningar av bl a fjärrvärme, el och vatten har medfört en relativt hög grad av urschaktning i området men bevarade kulturlager och en konstruktion i form av ett dike kunde konstateras i samband med den arkeologiska utredningen. Kulturlagren i de tre schakten liknade varandra till innehåll och karaktär. Det rörde sig i samtliga fall om ett grått, homogent och sandigt lager med en tjocklek på upp till ca 0,3 m. Lagren har med hjälp av ¹⁴C-analys daterats till 1550 – 1634 e Kr (schakt 600) samt 1729 – 1808 e Kr (schakt 636). Det rör sig således om lagerkontexter från senmedeltid och tidigmodern tid.

I gatumark intill kv Sångaren 3 dokumenterades ett dike. Ett dike har tidigare undersökts i intilliggande kv Sångaren 5. Ett ben i dikets fyllning (i kv Sångaren 5) kunde dateras till tidig medeltid och lämningen tolkas därmed som ingående i Skänninge medeltida stadsområde (Feldt 2006:32). Även i kvarterets norra del har ett dike dokumenterats (Feldt i manus). Om diket vid aktuell undersökning har ett samband med dessa är oklart.

Östergötlands museum rekommenderar att en framtida exploatering av det nu utredda området föregås av en arkeologisk undersökning i form av schaktningsövervakning. En av anledningarna till detta är behovet av ytterligare kunskap och dateringar av de lämningar som ligger utanför det som i dag utgör fornlämningens begränsning (Skänninge medeltida och historiska stadsområde L2010:586), se fig. 2.



Figur 8. De schakt som innehöll lämningar (kulturlager och dike) markerade med en cirkel. Skala 1:1000.

Referenser

- Björkhager V. 2003. Vadstenagatan – Ringgatan. Arkeologisk förundersökning. RAÄ 5, Skänninge stad, Mjölby kommun, Östergötlands län. Östergötland länsmuseum. Östergötlands museum. Rapport 2003:39.
- Feldt A-C. 2004. *Före staden. Preurbana lämningar i Skänninge*. C-uppsats. Institutionen för Arkeologi och Antik historia. Uppsala Universitet.
- Feldt A-C. 2006. *Diken, stolphål och trädgårdsodling*. RAÄ 5, Lindbladsvägen, Nunnestigen och Ringgatan samt kv Kornknarren 8–9, kv Liljan 4, kv Nunnan 19 och kv Sångaren 5, Skänninge stad, Mjölby kommun, Östergötlands län. Östergötlands museum. Rapport 2006:32.
- Hasselmo M. 1983. *Skänninge, Medeltidsstaden 40*, Riksantikvarieämbetets Rapport. Stockholm.
- Hörfors O. 1991. *Kv Pilgrimen 11*. Arkeologisk förundersökning, Skänninge, Östergötland. Östergötlands Museum. Rapport 1991.

Appendix 1. Kalibrerad ^{14}C -datering och isotopanalys

Uppsala 2021-09-10



UPPSALA
UNIVERSITET

Ångströmlaboratoriet
Tandemlaboratoriet

Kol-14 gruppen

Besöksadress:
Ångström Laboratoriet
Lägerhyddsvägen 1

Postadress:
Box 529
751 21 Uppsala

Telefon:
018 – 471 3124

Telefax:
018 – 55 5736

Hemsida:
<http://www.tandemlab.uu.se>

E-post:
radiocarbon@physics.uu.se

Helén Romedahl
Östergötlands länsmuseum
Avdelningen för arkeologi och byggnadsvård
Box 232
581 02 LINKÖPING

Resultat av ^{14}C datering av obrända ben och träkol från Skänninge, Östergötland. (p 3825)

Förbehandling av benmaterial:

1. Mekanisk rengöring av ytan (skrapning, ev. sandblästring).
2. Ultraljudstvätt i avjoniserat, urkokt vatten (pH 3).
3. Krossning i mortel.
4. 0.8 M HCl tillsätts, omrörning (30 min, cirka 10 °C) (apatit bort). Löslig fraktion benämns fraktion A.
5. Olöslig fraktion tillsätts vatten, pH 3, och värms under omrörning (8 h, 90 °C). Olöslig del benämns fraktion C och löslig del benämns fraktion D. Fraktion D bör ge den mest relevanta åldern eftersom det mesta av benmaterialets organiska del ("kollagenet") återfinns här. Övriga fraktioner kan emellertid ge information om föroreningsinverkan och bör i kritiska fall dateras. Det kemiska utbytet i de olika stegen kan också ge en vägledning om dateringsresultatets pålitlighet genom att benmaterialets kemiska kvalitet därigenom kan bedömas.

Den fraktion som ^{14}C -bestäms i acceleratorn förbränns till CO_2 -gas som i sin tur grafiteras genom en Fe-katalytisk reaktion. I den aktuella undersökningen har fraktionen D daterats.

Förbehandling av träkol:

1. Synliga rottrådar borttages.
2. 1 % HCl tillsätts (10 h, under kokpunkten) (karbonat bort).
3. 1 % NaOH tillsätts (10 h, under kokpunkten). Löslig fraktion fälls genom tillsättning av konc. HCl. Fällningen som till största delen består av humusmaterial, tvättas, torkas och benämns fraktion SOL. Olöslig del, som benämns INS, består främst av det ursprungliga organiska materialet. Denna fraktion ger därför den mest relevanta åldern. Fraktionen SOL däremot ger information om eventuella förorenings inverkan.

Före mätningen av ^{14}C -innehållet i acceleratorn förbränns det tvättade och intorkade materialet, surgjort till pH 4, till CO_2 -gas som i sin tur grafiteras genom en Fe-katalytisk reaktion. I den aktuella undersökningen har fraktionen INS daterats.

RESULTAT

Labnummer	Prov	$\delta^{13}\text{C}\text{‰ V-PDB}$	^{14}C ålder BP
Ua-71006	Kulturlager i schakt 636 (korsningen Ringgatan/Vadstenagatan)	-22,0	202 ± 28
Ua-71007	Lager 2, profil 3C 205	-22,5	327 ± 28
Ua-71008	Kulturlager i schakt 600	-24,9	354 ± 28



Resultat av isotopanalys av obrända ben och träkol från Skänninge, Östergötland. (p 3825)

Förbehandling av benmaterial:

1. Mekanisk rengöring av ytan (skrapning, ev. sandblästring).
2. Ultraljudstvätt i avjoniserat, urkokt vatten (pH 3).
3. Krossning i mortel.
4. 0.8 M HCl tillsätts, omrörning (30 min, cirka 10 °C) (apatit bort). Löslig fraktion benämns fraktion A.
5. Olöslig fraktion tillsätts vatten, pH 3, och värms under omrörning (8 h, 90 °C). Olöslig del benämns fraktion C och löslig del benämns fraktion D. Fraktion D bör ge den mest relevanta åldern eftersom det mesta av benmaterialets organiska del ("kollagenet") återfinns här. Övriga fraktioner kan emellertid ge information om föroreningsinverkan och bör i kritiska fall dateras. Det kemiska utbytet i de olika stegen kan också ge en vägledning om dateringsresultatets pålitlighet genom att benmaterialets kemiska kvalitet därigenom kan bedömas.

Den fraktion som ^{14}C -bestäms i acceleratorn förbränns till CO_2 -gas som i sin tur grafiteras genom en Fe-katalytisk reaktion. I den aktuella undersökningen har fraktionen D daterats.

Förbehandling av träkol:

1. Synliga rottrådar borttages.
2. 1 % HCl tillsätts (10 h, under kokpunkten) (karbonat bort).
3. 1 % NaOH tillsätts (10 h, under kokpunkten). Löslig fraktion fälls genom tillsättning av konc. HCl. Fällningen som till största delen består av humusmaterial, tvättas, torkas och benämns fraktion SOL. Olöslig del, som benämns INS, består främst av det ursprungliga organiska materialet. Denna fraktion ger därför den mest relevanta åldern. Fraktionen SOL däremot ger information om eventuella föroreningars inverkan.

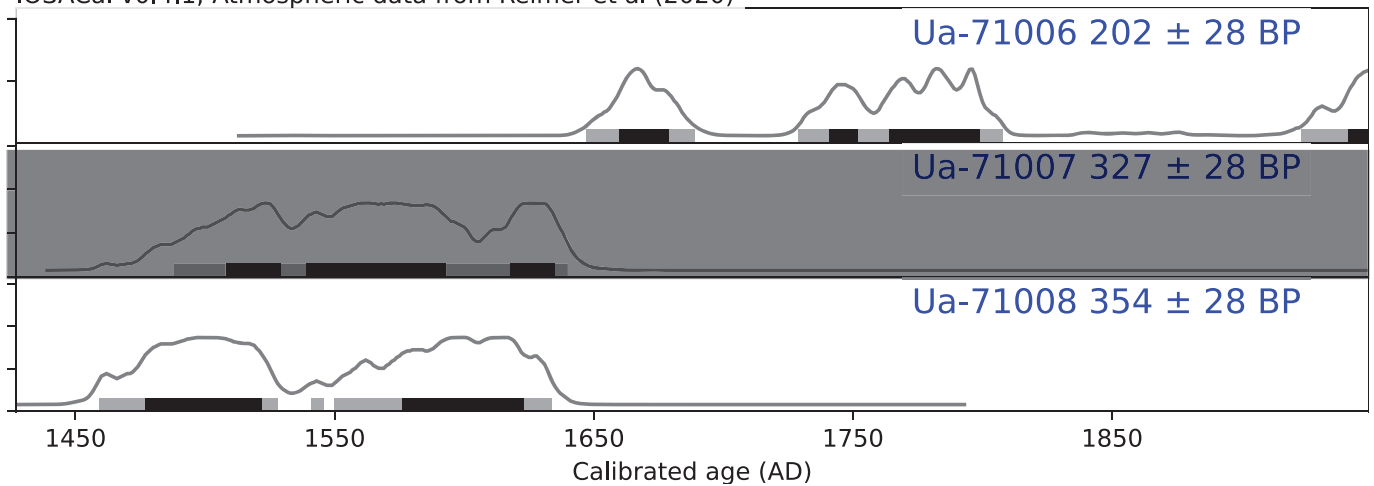
Före mätningen av ^{14}C -innehållet i acceleratorn förbränns det tvättade och intorkade materialet, surgjort till pH 4, till CO_2 -gas som i sin tur grafiteras genom en Fe-katalytisk reaktion. I den aktuella undersökningen har fraktionen INS daterats.

RESULTAT

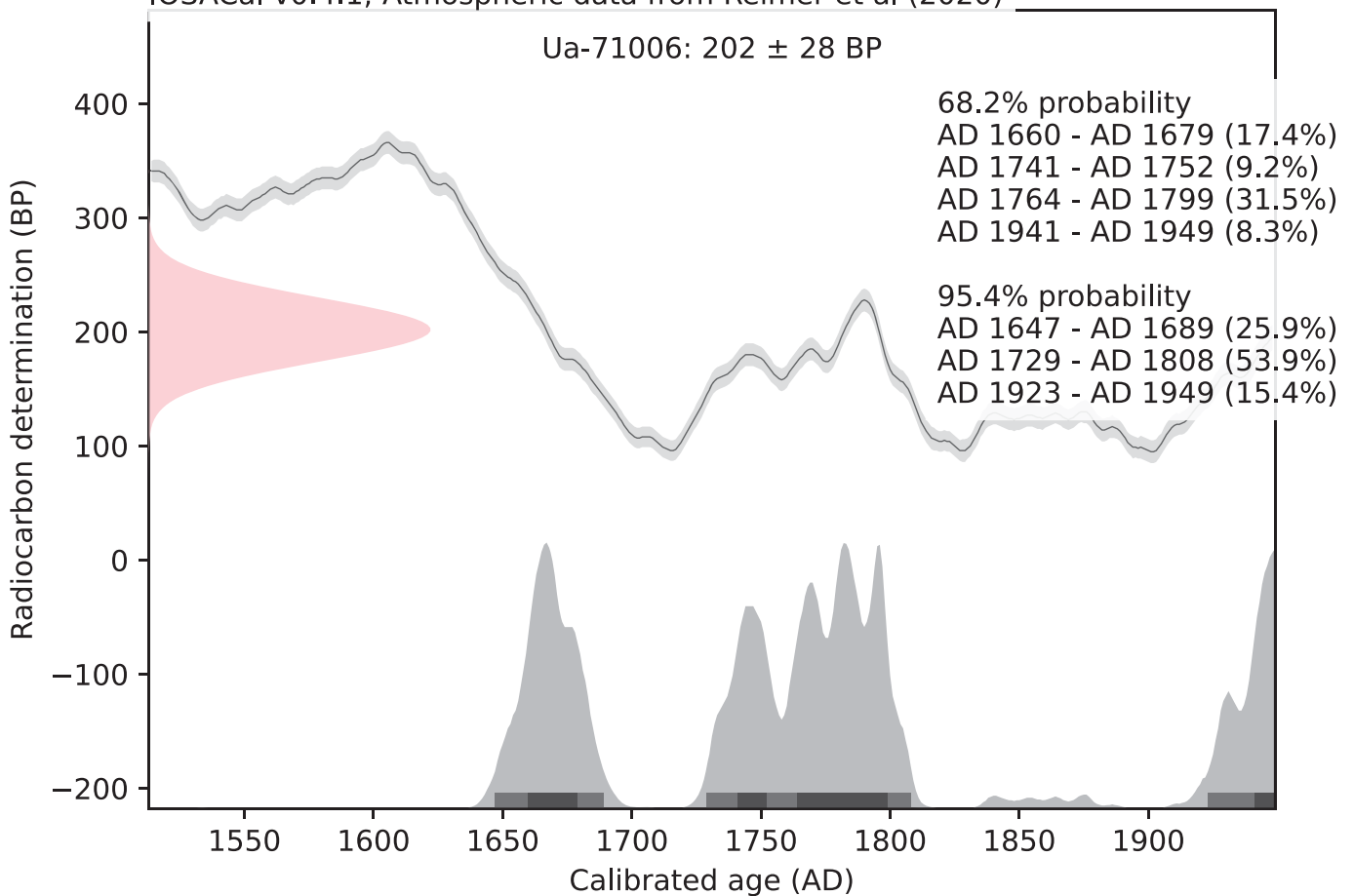
Labbnnummer	Prov	$\delta^{15}\text{N}\%$ AIR	C:N
Ua-71006	Kulturlager i schakt 636 (korsningen Ringgatan/Vadstenagatan)	5,8	3,2
Ua-71007	Lager 2, profil 3C 205	12,2	3,2
Ua-71008	Kulturlager i schakt 600		

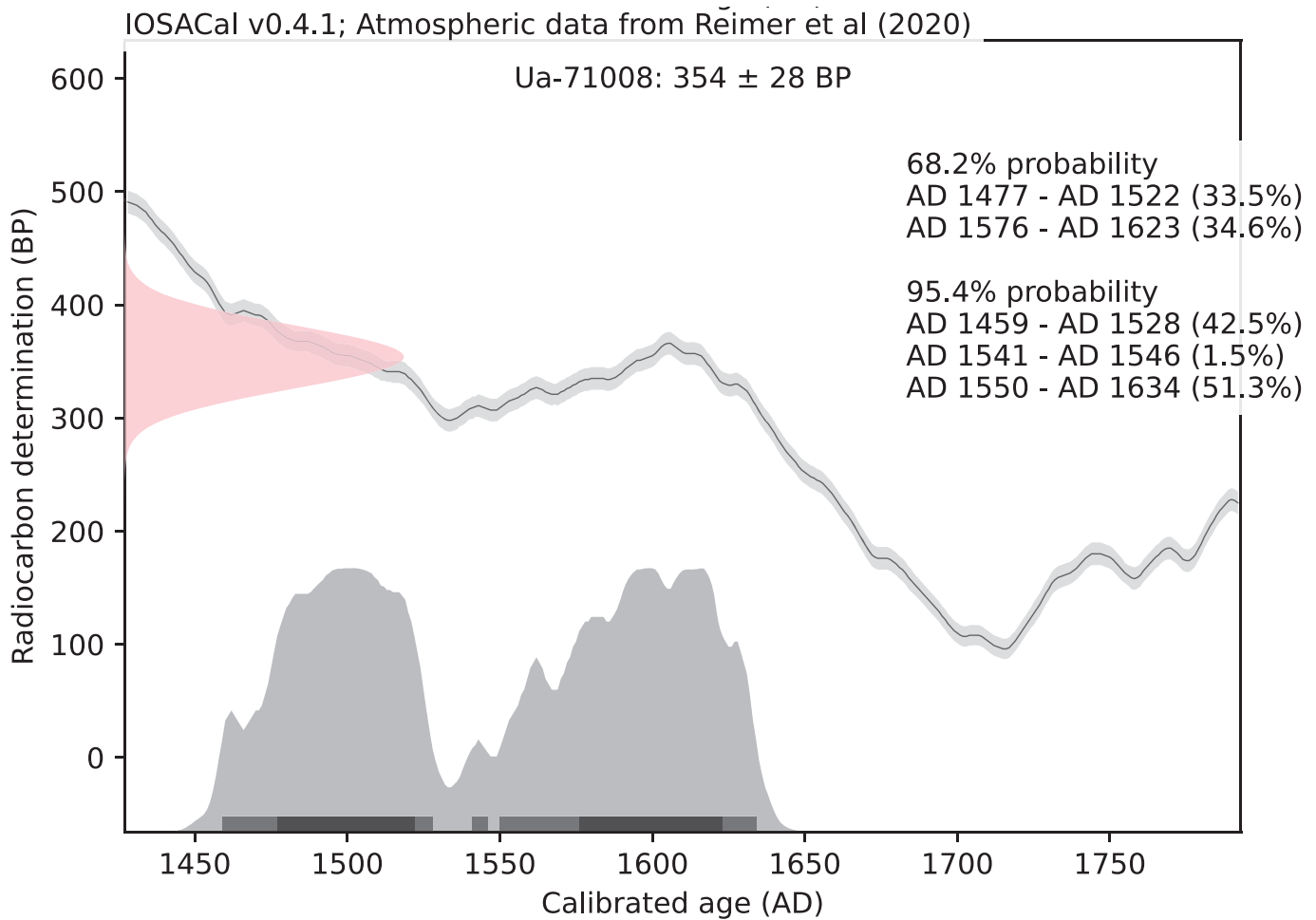
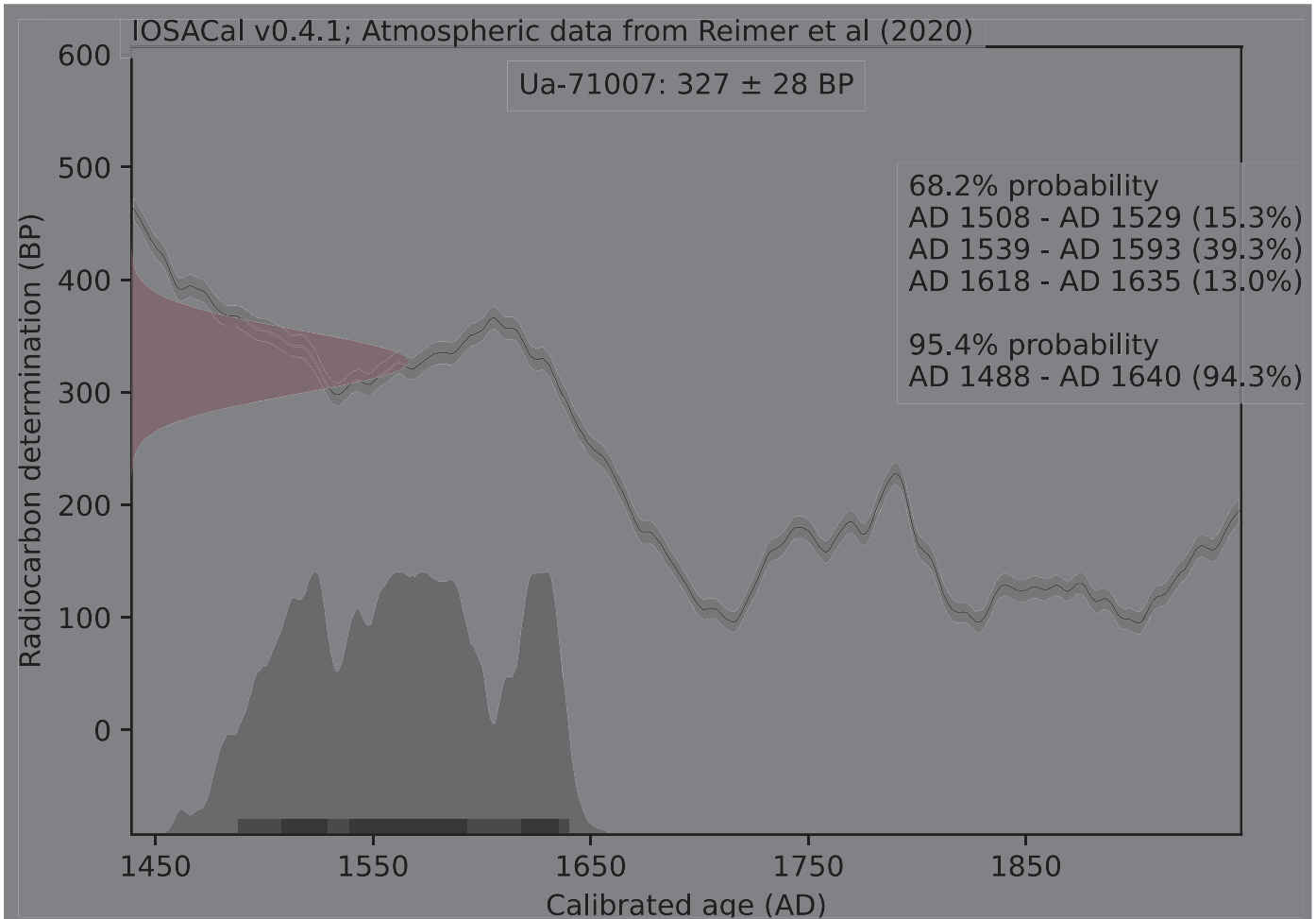
Kalibreringskurvor

IOSACal v0.4.1; Atmospheric data from Reimer et al (2020)

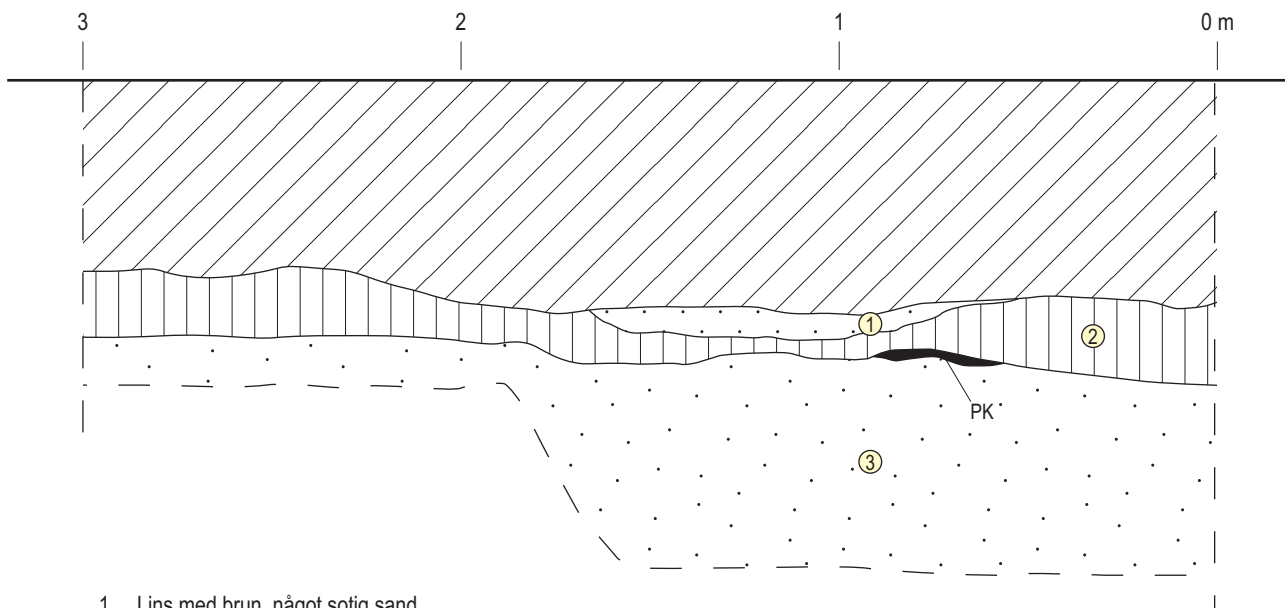


IOSACal v0.4.1; Atmospheric data from Reimer et al (2020)

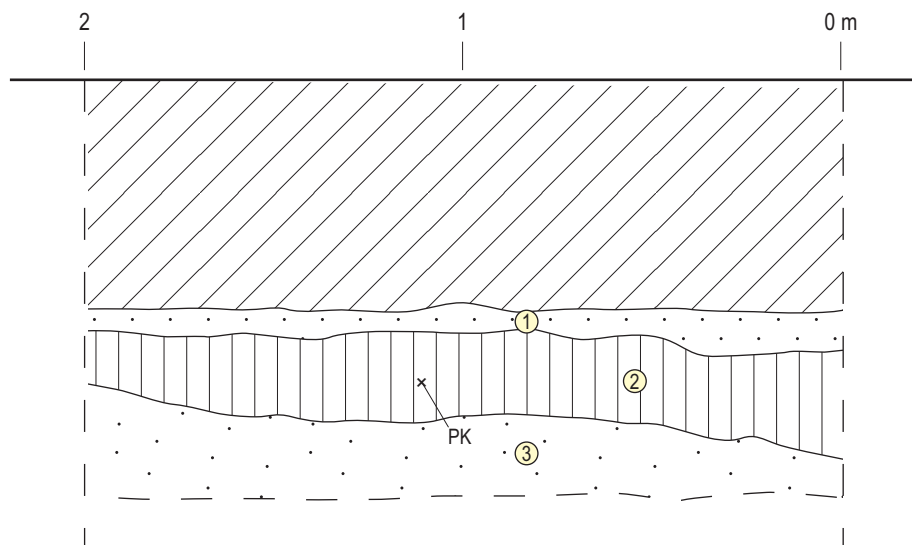




Bilaga 1. Profiliritningar

Schakt 600
3C604

1. Lins med brun, något sotig sand.
2. Grå, homogen silt med smulor av tegel och kalkbruk.
3. Steril sand och lera.

Schakt 636
Profil mot öster

1. Ljus, något grusig sand.
2. Grå, något lerig sand med enstaka kol och tegelkross.
3. Steril sand.



Ringgatan
Skänninge stad
Mjölby kommun, Ög
L2010:586
Profiliritning
Skala 1:20
Dnr 0382/20
2021-04-06 & 2021-04-07 Helén Romdahl
Renritning Johan Levin

Den 6 och 7 april 2021 genomförde Östergötlands museum en arkeologisk utredning etapp 2 utmed Ringgatan i Skänninge. Arbetet utfördes med anledning av en planerad gång- och cykelväg på gatans östra sida. En stor del av schakten var störda av tidigare ledningsdragningar men bevarade kulturlager framkom i tre av schakten. Det rörde sig då om homogena, sandiga och fyndfattiga jordlager. Två av dessa jordlager kunde med hjälp av ¹⁴C-analys dateras till 1729–1808 samt 1550–1634 e Kr.

ISSN 1403-9273
Rapport 2021:29