

Spår av ett hus vid Yttre borggården

L2011:4081 och L2011:4364

Innerstaden 1:13 (Yttre borggården)

Linköpings stad och kommun

Östergötlands län

Ann-Charlott Feldt



Tekniska och administrativa uppgifter

Fastighet	Innerstaden 1:13 (Yttre borggården och Slottsparken)
Stad	Linköping
Kommun	Linköping
Län och landskap	Östergötland
Fornlämning	L2011:4081 och L2011:4364
Fastighetskartans blad	64F 7d SO
Koordinatsystem	SWEREF 99TM
Typ av undersökning	Arkeologisk undersökning i form av schaktningsövervakning
Lst beslut	2019-06-24
Lst dnr	431-3461-2019
Lst handläggare	Göran Gruber
ÖLM dnr	0144/19
ÖLM konto	001222
Undersöknings-id	201900714
Uppdragsgivare	Länsstyrelsen Östergötland
Kostnadsansvarig	Transtema Networks Service AB
Projektleddare	Ann-Charlott Feldt
Personal	-
Fältarbete	2019-07-04
Totalt undersöktes	Ca 70 löpmeter
Foto	Digitala bilder
Fynd	Ja. ÖM C4751. Fynden förvaras på och fyndfördelas till Östergötlands museum
Analyser	Murbruksjämförelse
Grafik	Ann-Charlott Feldt
Renritning	-
Grafisk form	Lasse Norr

Dokumentationsmaterialet förvaras på Östergötlands museum.
Upphovsrätt: om inget annat anges gäller Creative Commons licens CC BY.
Villkor på <http://creativecommons.org/licenses/by/2.5/se>

Spår av ett hus vid Yttre borggården

Innehåll

Sammanfattning	2
Inledning.	4
Områdesbeskrivning	4
Syfte och metod.	7
Undersökningresultat.	8
Referenser	12
Bilaga 1. Fyndlista	13

Omslagsbild: Schaktet i Slottsparken sett från öster. I förgrunden skymtar den östra tegelmuren mot schaktets botten. Foto Ann-Charlott Feldt, ÖM.

ÖSTERGÖTLANDS MUSEUM
ARKEOLOGI OCH BYGGNADSVÅRD

Box 232 • 581 02 Linköping • 013 - 23 03 00 • www.ostergotlandsmuseum.se

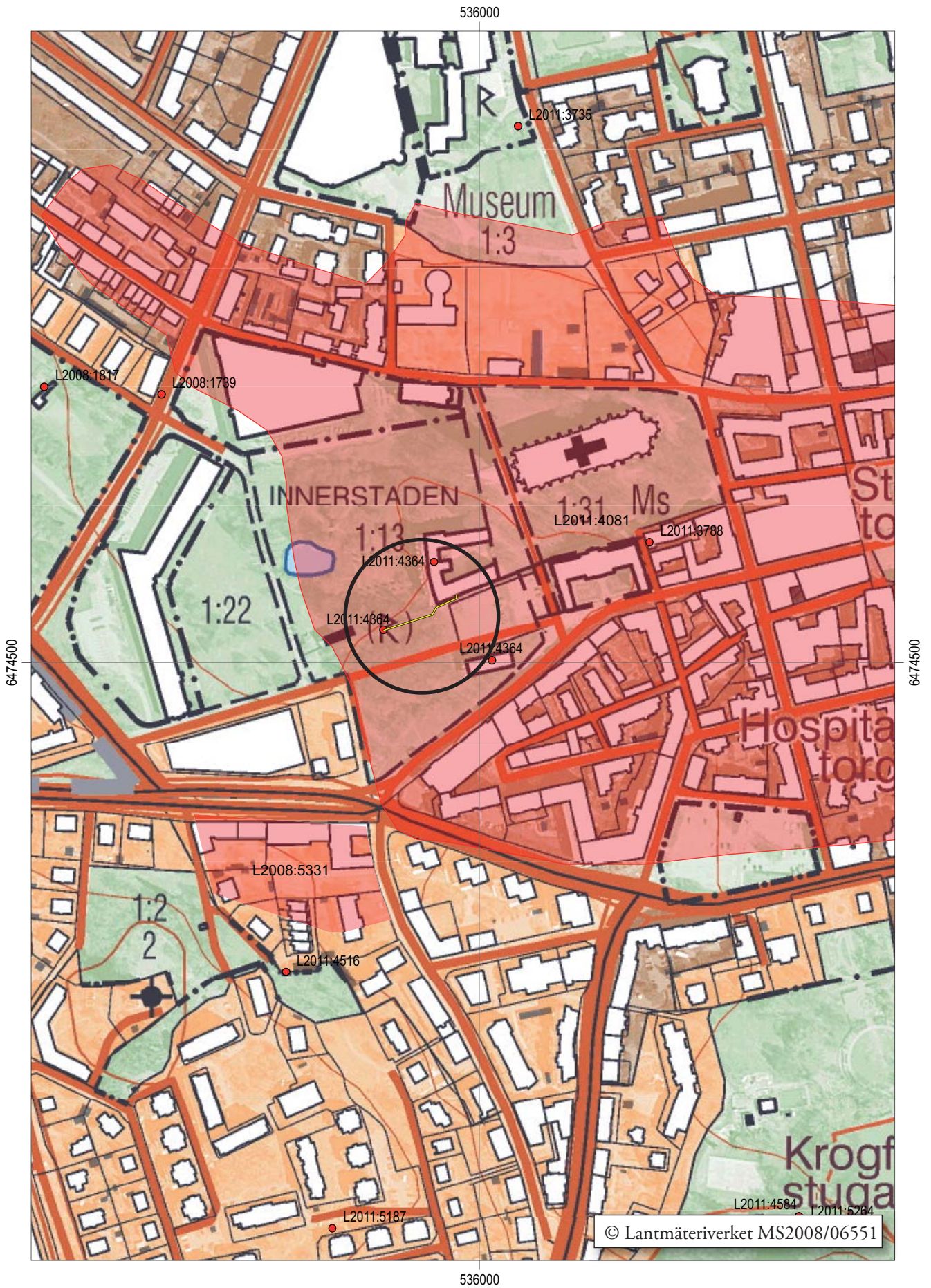
Sammanfattning

I samband med schaktning för en ny fiberkabel till Linköpings slott öppnades ett ca 70 m långt schakt på Yttre borggårdens västra del. Schaktet sträckte sig mellan en befintlig, medeltida, källarglugg på Linköpings slott och en kabelbrunn som anlades 2012 i Slottsparken som tidigare utgjort slottets stallgård.

Schaktet var 0,35 m brett och 0,35 m djupt och huvuddelen av sträckningen berörde endast fyllnadslager av grus och matjord. På ett kortare parti intill det sydvästra hörnet av slottet framkom en stenläggning. I den östra delen av Slottsparken påträffades rester efter två tegelmurar. Murarnas läge stämmer väl överens med en byggnad som återfinns på 1651 år stadskarta.

Ann-Charlott Feldt
antikvarie





Figur 2. Utdrag ur digitala Fastighetskartan med undersökningssträckan markerad. Skala 1:4000.

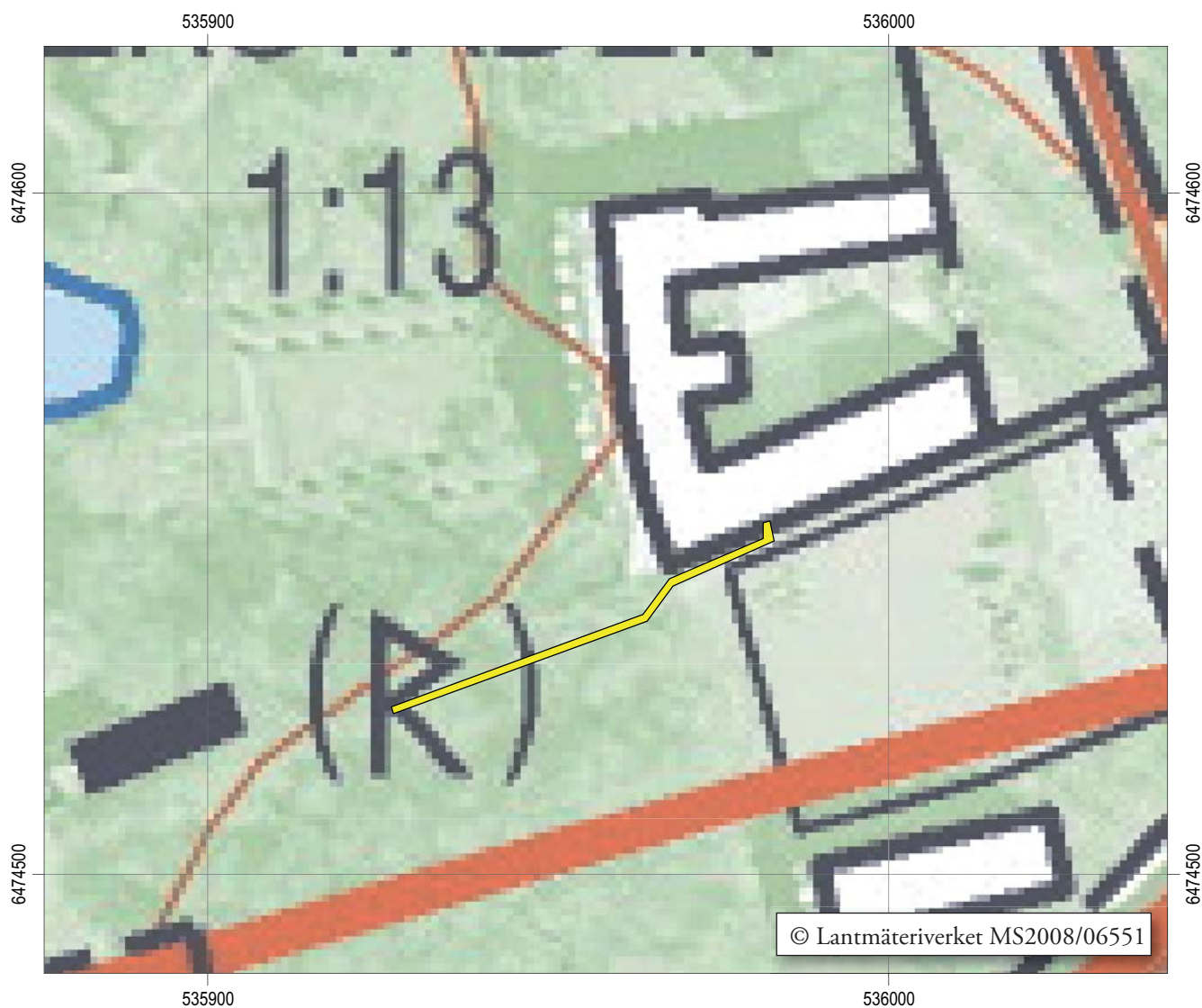
Inledning

I samband med att en ny fiberkabel skulle dras fram till Linköpings slott utförde Östergötlands museum en arkeologisk undersökning i form av en schaktningsövervakning. Området är beläget inom fornlämning L2011:4081, Linköpings medeltida och tidigmoderna stadsområde. Området ingår även i fornlämning L2011:4364, Linköpings slott.

Ett ca 70 m långt schakt öppnades på Yttre borggårdens västra del och i Slottsparken. Schaktet sträckte sig mellan en befintlig, medeltida, källarglugg på Linköpings slott och en kabelbrunn som anlades 2012 i Slottsparken, vilken tidigare utgjort slottets stallgård. Det arkeologiska arbetet i fält utfördes 2019-07-04. Ansvarig för fält- och rapportarbete är undertecknad. Transtema Networks Service AB stod för de arkeologiska kostnaderna.

Områdesbeskrivning

Linköping omnämns första gången i den s k Florenslistan som kan dateras till tidigt 1100-tal. Orten utvecklas under 1100-talet som ett kyrkligt centrum med två kyrkor (Domkyrkan och S:t Larskyrkan) och en biskopsgård. Fynd av gravar och tidigkristna gravmonument visar att det funnits en kristen begravningsplats och sannolikt en träkyrka i området vid S:t Larskyrkan redan under 1000-talet (Tagesson 2002:146ff; Modén 2010). Fynd i anslutning till domkyrkan pekar på att det även här kan ha funnits en tidigkristen begravningsplats (Arcini & Tagesson 2005).



Figur 3. Utdrag ur digitala Fastighetskartan med undersökningssträckan markerad. Skala 1:1000.

Linköpings slott och dess stallgård

Linköpings slott har en lång historia som sträcker sig tillbaka till tidig medeltid. Under medeltiden var slottet biskopens gård och de äldsta bevarade delarna, som daterats till mitten av 1100-talet, återfinns i byggnadens västra länga (Modén 2010; Modén & Feldt 2004). Biskoparna lät bygga ut gården successivt under medeltiden. I samband med reformationen kom slottet i kunglig ägo varvid stora om- och tillbyggnadsarbeten kom att ske under Gustav I:s, Johan III:s och Karl IX:s tid. Efter den stora stadsbranden år 1700 kom delar av slottet att inrättas som fängelse. Sedan år 1800 har slottet fungerat som residens för landshövdingen. Omfattande byggnadsarkeologiska undersökningar har genomförts på slottet under perioden 1994-2003 (Modén & Feldt 2004).

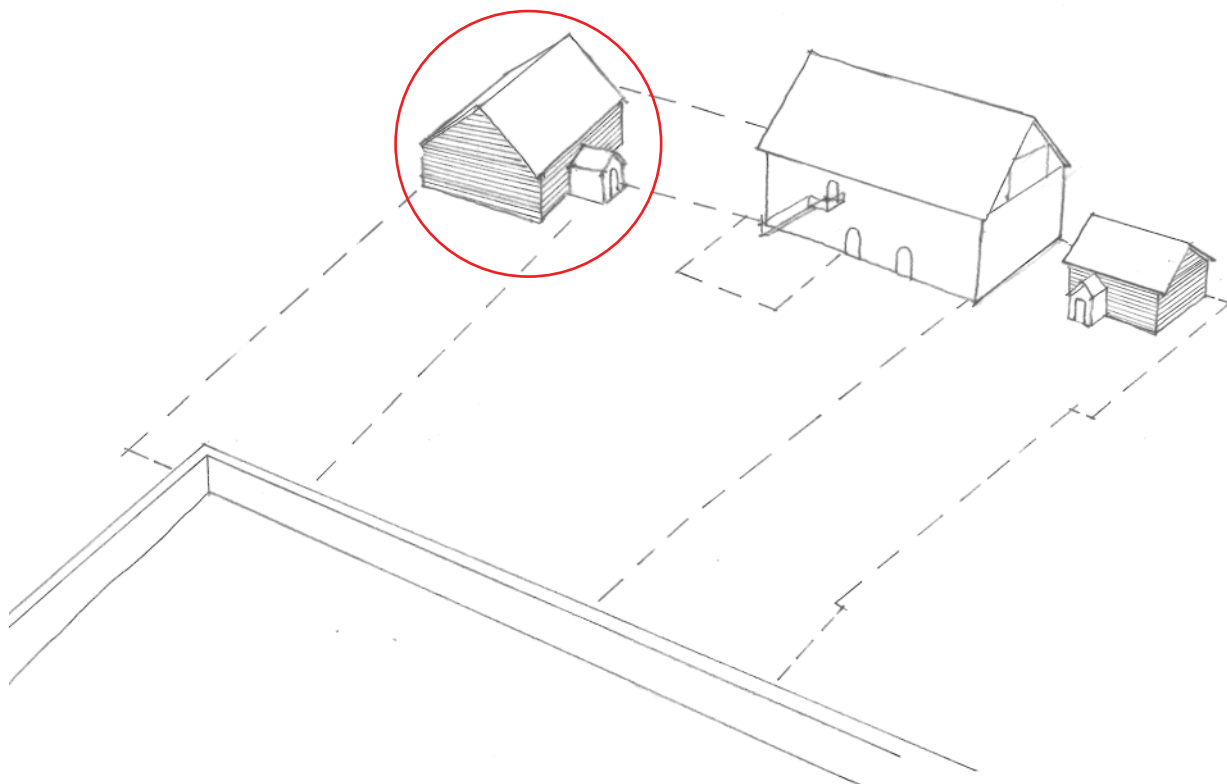
Den källarglugg som kabeln drogs in genom sitter idag delvis under Yttre borggårdens marknivå och i dess övre del finns en ventil som syns ovan mark. Källargluggen hör till en källare som byggdes på biskopsgården under dess andra stenbyggnadsfas, vilken kan dateras till första hälften av 1200-talet. Troligen har källaren haft en timrad överbyggnad. Under 1470- och 1480-talen låter biskop Henrik Tidemansson uppföra ett stort stenhus över källaren och i anslutning till detta uppförs en ringmur (Modén & Feldt 2004:39ff; 2004:81ff).

Schaktsträckningen är placerad på Yttre borggården och inom Slottsparken väster därom. Enligt 1651 års stadskarta över Linköping (LMS D64-1:3) utgjordes den nuvarande stenlagda Yttre borggården av Konungsgården medan det som i dag är parkmark ingick i Stallgården. På nämnda karta finns en byggnad utträd i schaktets sträckning.

De historiska kartorna är ovanligt utförliga när det gäller bebyggelsen på Yttre borggården, vilket visar på platsens betydelse. Ett stort antal huskroppar avbildas i kartmaterialet och det finns anledning att anta att de avbildade byggnaderna faktiskt representerar huvuddelen av byggnadsbeståndet där. Sannolikt har dock ett antal mindre betydelsefulla byggnader, såsom mindre uthus och skjul samt byggnader som endast funnits där en kortare tid, inte avbildats.

Bebyggelsen på Stallgården utgörs enligt kartan från 1651 av stallbyggnader, en smedja och trädgårdsstugan. Bebyggelsen vid Kungsgården består av Landshövdingens våning ut mot S:t Persgatan, en Selskapsvåning mot Storgatan och ett kök (figur 5).

På de tre närmast följande kartorna från åren 1696 (Linköpings stiftsbiblioteks samlingar), 1729 (LMS D64-1:17) och 1750 (LMS D64-1:21) kan man se att flera av byggnaderna på 1651 års karta försvunnit och



Figur 4. Rekonstruktionsteckning av den andra stenbyggnadsfasen på Linköpings biskopsgård med den aktuella källarbyggnaden markerad. Teckning Per Rydberg.

i vissa fall ersatts av andra. Trädgårdsmästarens stuga har placerats i slottsträdgården. Smedjan och stallet i den sydvästra delen är borta och längs stallgårdens västra sida är ett större stall uppfört. På 1750 års karta har stallet kompletterats med en ladugård.

Bebyggelsen på Kungsgården avskiljs 1651 från Stallgårdens ekonomibyggnader av ett staket med en port. På en karta över slottet från 1729 (LMS D64-1:17) har staketet förskjutits åt öster. Huruvida detta endast är ett förslag till ombyggnad eller om staketet verkligen under en period hade denna placering är osäkert då kartan upprättats som förslag till ny generalplan för bebyggelsen på den Yttre borggården. Staketet och bebyggelsen mellan Stallgården och Kungsgården försvinner före 1750 (LMS D64-1:21). På stadskartan från år 1854 (LMS D64-1:34) framgår att den forna Stallgården helt försvunnit och blivit ersatt med planterade träd, vilket är förhållandet än idag.

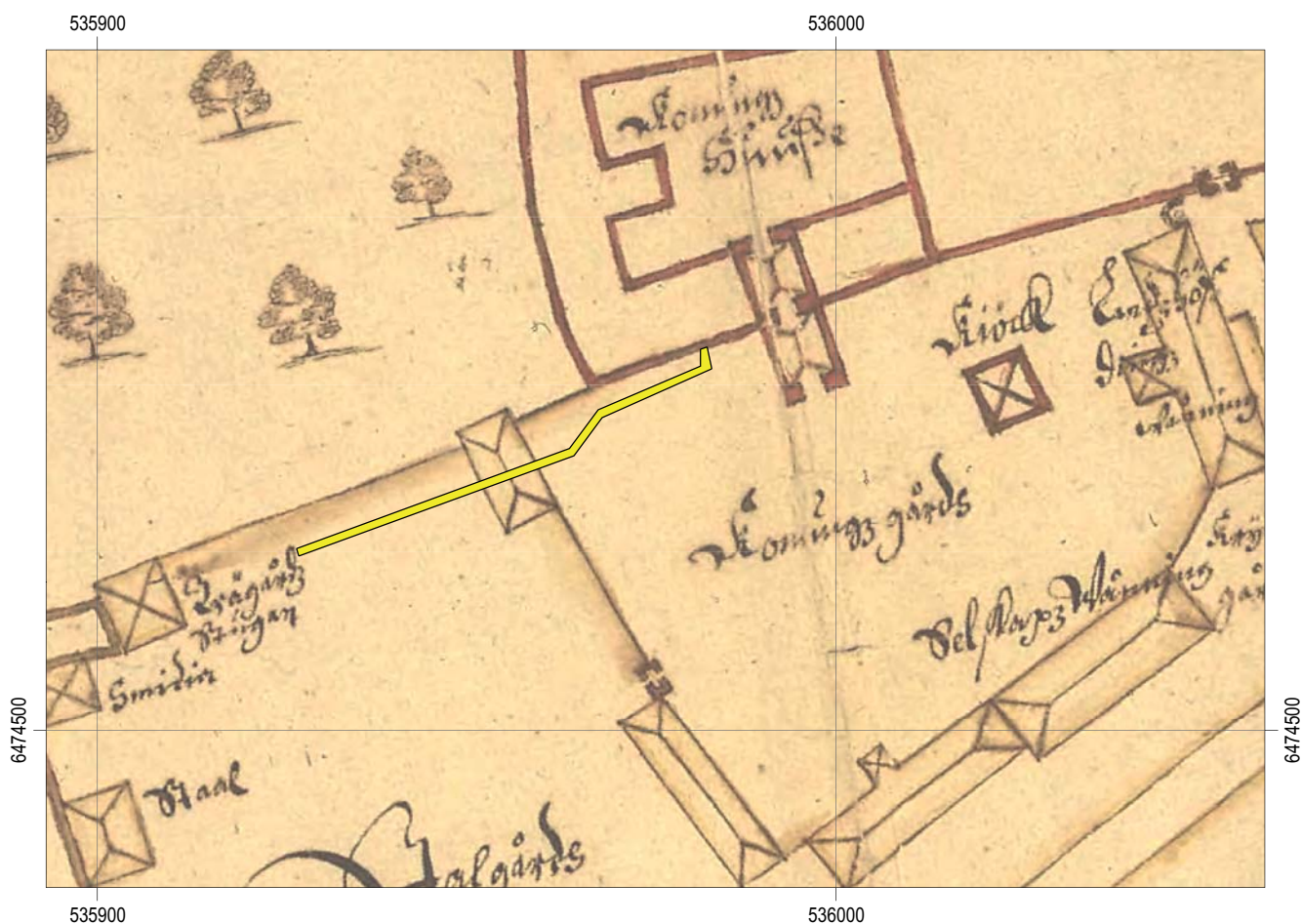
Arkeologiska undersökningar i närområdet

Det nu aktuella schaktet ansluter i väster till en kabelbrunn som anlades 2012. I samband med grävningen för denna påträffades rester av en bränd träkonstruktion med ett anslutande raseringslager innehållande stenar, tegel och murbruk. Murbrukets utseende antyder att lämningarna ska dateras till sent 1500-tal (Feldt 2012).

Vid andra undersökningar i närområdet, t ex i Gröngatan (Ternström 2001) och vid Annexet (Feldt 2002 och 2009) har kulturlager och äldre odlingslager av varierande omfattning påträffats.

I östra delen av Yttre borggården har lämningar efter ett kök från Gustav I:s tid undersökts (Lindqvist 1962; Feldt 2015). Det är oklart om det även har förekommit några preurbana aktiviteter i området. I samband med en förundersökning på sydöstra delen av Yttre borggården (Feldt 1991) påträffades dock flera stolphål under kulturlagren. Dessa är inte daterade.

Under hösten 2020 genomfördes omfattande schaktningar för ny belysning på Yttre borggården och i Slottsparken (Feldt 2020). Vid detta tillfälle



Figur 5. Rektifierat utsnitt ur 1651 års stadskarta över Linköping (LMS D64-1:3) som visar slottet med Stallgård och Konungsgård med det undersökta schaktet markerat. Skala 1:1000.

påträffades byggnadslämningar på flera platser. Framför slottsfasaden framkom grundmurar från det porttorn som Johan III uppförde på 1570-talet och som revs vid renoveringen 1796-1800. Intill porttornet fanns en kraftig mur från en tidigare okänd byggnad. Även längs den stenlagda vägen genom Slottsparken påträffades spår efter byggnader på ett par olika platser.

Syfte och metod

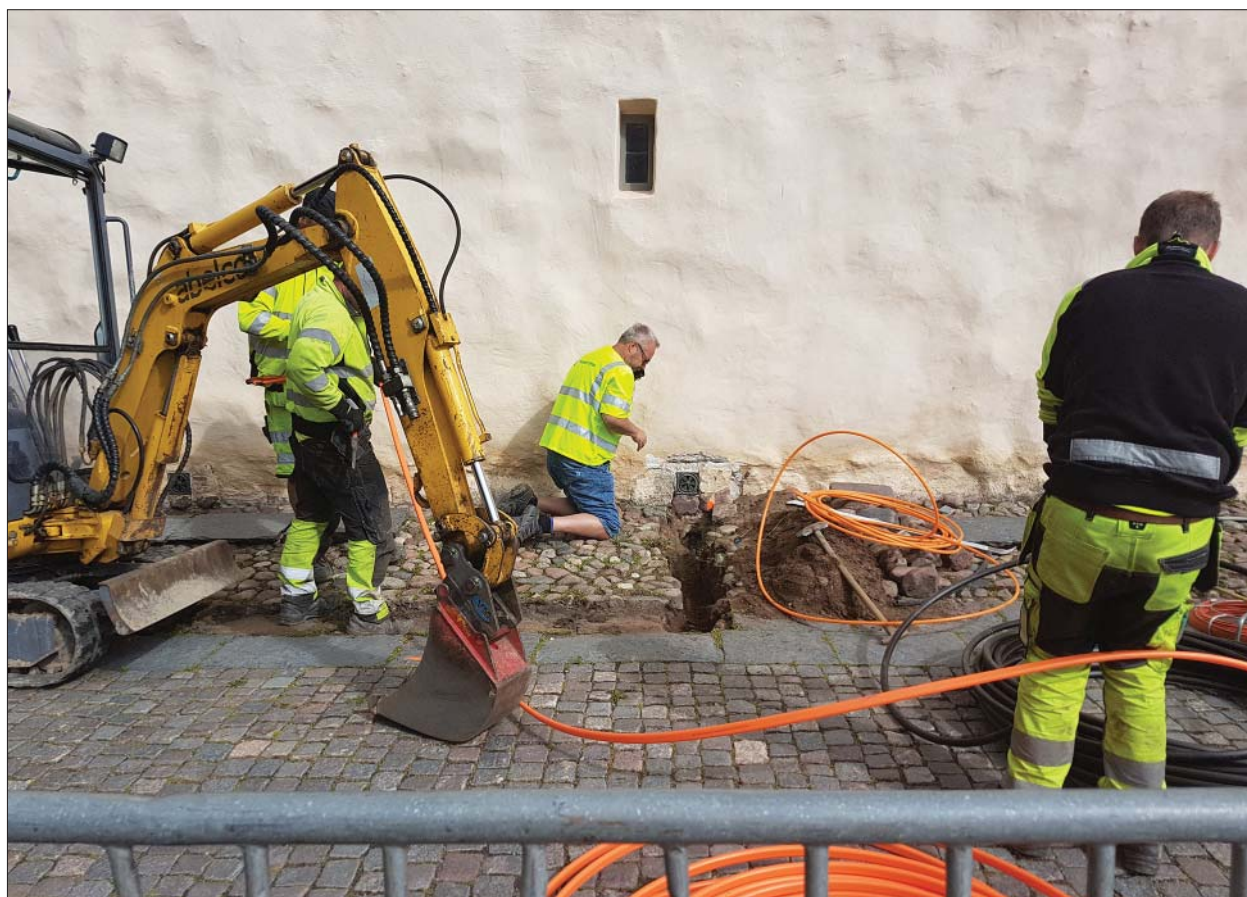
Undersökningens övergripande syfte var att tillse att eventuella fornlämningar berördes så lite som möjligt av arbetet. De lämningar som påträffades skulle dokumenteras avseende karaktär och omfattning samt om möjligt dateras. Resultatet är avsett att kunna ligga till grund dels för Länsstyrelsens bedömning av kunskapspotentialen inför eventuella kommande beslut, dels för exploatörens vidare planering.

Då undersökningen utfördes efter *Generellt förfrågningsunderlag* från Länsstyrelsen Östergötland och *Bekräftelse med kostnadsberäkning* från Östergötlands museum, formulerades inga detaljerade

frågeställningar inför fältarbetet. Det noterades dock att det tidigare påträffats bebyggelselämningar i området och att det var möjligt att ytterligare lämningar kunde komma att beröras av schaktningen.

Den arkeologiska undersökningen utfördes i form av en schaktningsövervakning. Schaktet grävdes med maskin och fiberkabeln fördes in i slottsbyggnaden genom en befintlig, delvis igensatt, källarglugg med en öppning för ledningar i igensättningen. Schaktet dokumenterades genom inmätning, beskrivning och digital fotografering. Tillvaratagna fynd förvaras på och fyndfördelas till Östergötlands museum.

Tillvaratagna murbruksprover har beskrivits och jämförts med Östergötlands museums referenssamling för murbruk genom okulär bedömning av färskas brottytor. Ingen mikroskopering eller tunnslipsanalys har utförts. Proverna har jämförts med referenssamlingen avseende relationen kalk/ballast, kalkens färgton, ballastens innehåll och kornstorlek samt omfattning och storlek på ingående kalkklumpar, luftbubblor och organiskt material. Dessutom har en bedömning gjorts rörande brukets konsistens (d v s om det är hårt, smuligt eller mjöligt) och homogenitet (d v s om fördelningen av de ingående beståndsdelarna är jämn eller ojämn).



Figur 6. Schaktet öppnat vid källargluggen. Foto Ann-Charlott Feldt, ÖM.

Undersökningsresultat

Inledningsvis öppnades en grop på Yttre borggården invid den ventil och källarglugg där ledningen skulle dras in. Ledningen drogs in genom en sentida igen-sättning av gluggen. Igensättningen har tillkommit i samband med att den övre delen av gluggen gjordes om till ventil på 1900-talet. Gluggens murverk från 1200-talet påverkades inte av arbetet. Ledningen kom in i den sk vinkällaren (rum 004) och fördes genom bjälklaget invid källargluggen upp till rum 126a som fungerat som ett förrum till bagarstugan i det stenhus som uppfördes på 1470-1480-talen. I förrummet anslöts ledningen till befintlig teknisk infrastruktur på slottet.

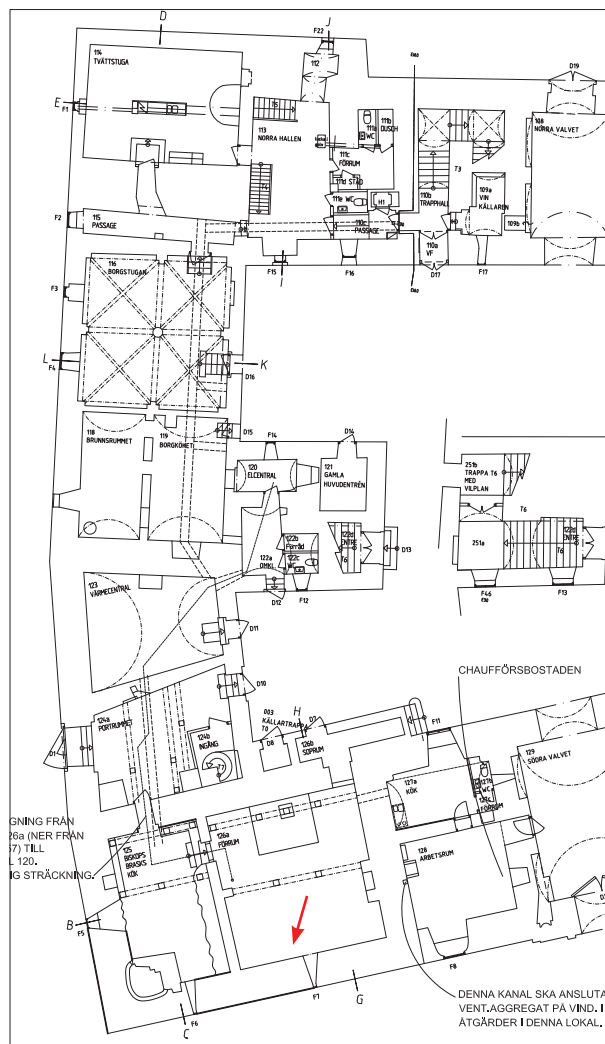
Schaktet på Yttre borggården och i Slottsparken var endast 0,35 m brett och 0,35 m djupt. Huvuddelen av den ca 70 m långa schaktsträckningen berörde endast fyllnadslager av grus och matjord. Schaktet grävdes inte ner i orörd mark vilket innebär att äldre

lämningar sannolikt finns under aktuellt schaktdjup. Inledningsvis grävdes schaktet 1,75 m rakt ut från slottsfasaden för att sedan vika av åt väster. På en 7-8 m lång sträcka längs slottsfasaden fanns löst liggande kalkbruksbitar på ca 0,35 m djup.

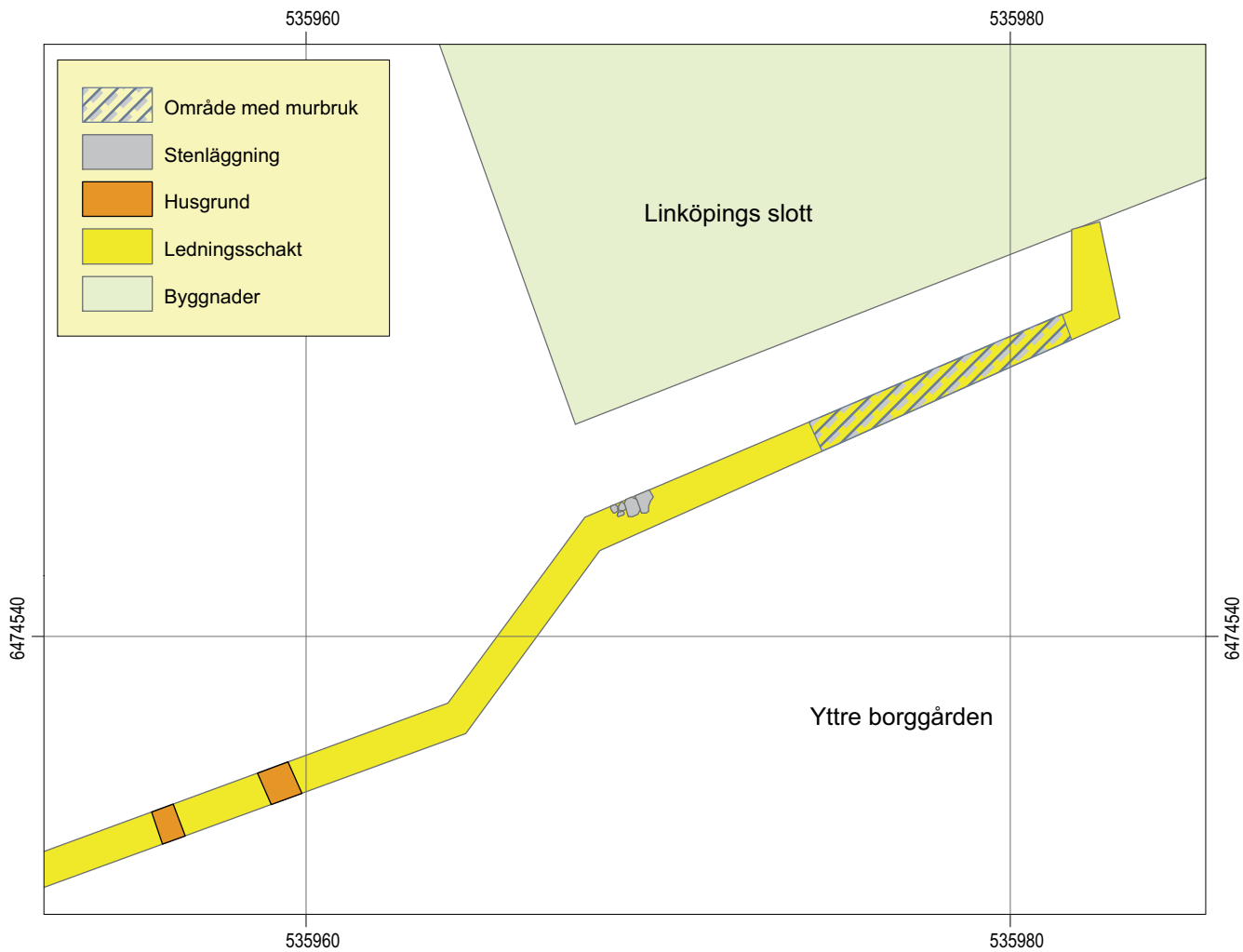
På ett kortare parti intill det sydvästra hörnet av slottet, i den allra västligaste delen av den stenlagda borggården, framkom spår av en stenläggning. Denna låg ca 0,25 m under mark och utgjordes av en kullerstensbeläggning med ca 0,15-0,30 m stora, flata, kullerstenar som åt öster avgränsades av en 0,32 m bred kalkstenshäll. Det rör sig sannolikt om en stenläggning som tillkommit innan slottsparken anlades vid 1800-talets mitt. Någon närmare datering eller funktion kunde inte utrönas i det smala schaktet. Lämningarna var sedan tidigare bortgrävda i söder.



Figur 7. Plan över källarvåningen i slottets sydvästra del. En pil markerar den aktuella källargluggen. Ritning Fredrikssons arkitektkontor AB.



Figur 8. Plan över bottenvåningen i slottets sydvästra del. En pil markerar den ungefärliga platsen där ledningen fördes upp genom bjälklaget. Ritning Fredrikssons arkitektkontor AB.



Figur 9. Den östra delen av schaktet med påträffade lämningar. Skala 1:200.



Figur 10. Schaktet sett från söder med ett litet parti av en stenläggning intill det sydvästra hörnet av slottet. Foto: Ann-Charlott Feldt, ÖM.

Väster om Yttre borggårdens stenläggning sneddade schaktet över grusgången som följer Slottsträdgården och drogs sedan vidare västerut genom Slottsparken, i gräskanten längs grusgångens södra sida. Cirka 11 m väster om den stenlagda borggården framkom en fragmentarisk tegelmur. Denna tycktes korsa schaktet i nord-sydlig riktning.

Tegelmuren uppträdde på 0,25 m djup. Den utgjordes av ett 0,85 x 0,90 m brett stråk av tegel liggande i kalkbruk. Ingen tegelsten var så pass hel så att den gick att mäta annat än på bredden, vilken var ca 17 cm, dvs en bredd som är något över genomsnittet för medeltida tegel men betydligt bredare än yngre tegel.

Cirka 2,6 m väster om muren påträffades ytterligare ett stråk med tegel och murbruk. Detta uppträdde på 0,35 m djup och var 0,6 m brett och tolkades som lämningar efter ännu en tegelmur. Den västra murresten var inte lika tydlig som den östra. Direkt öster om den västra muren påträffades en liten bit tunt glas från ett tunnväggigt dryckeskärl, möjligen ett passglas.



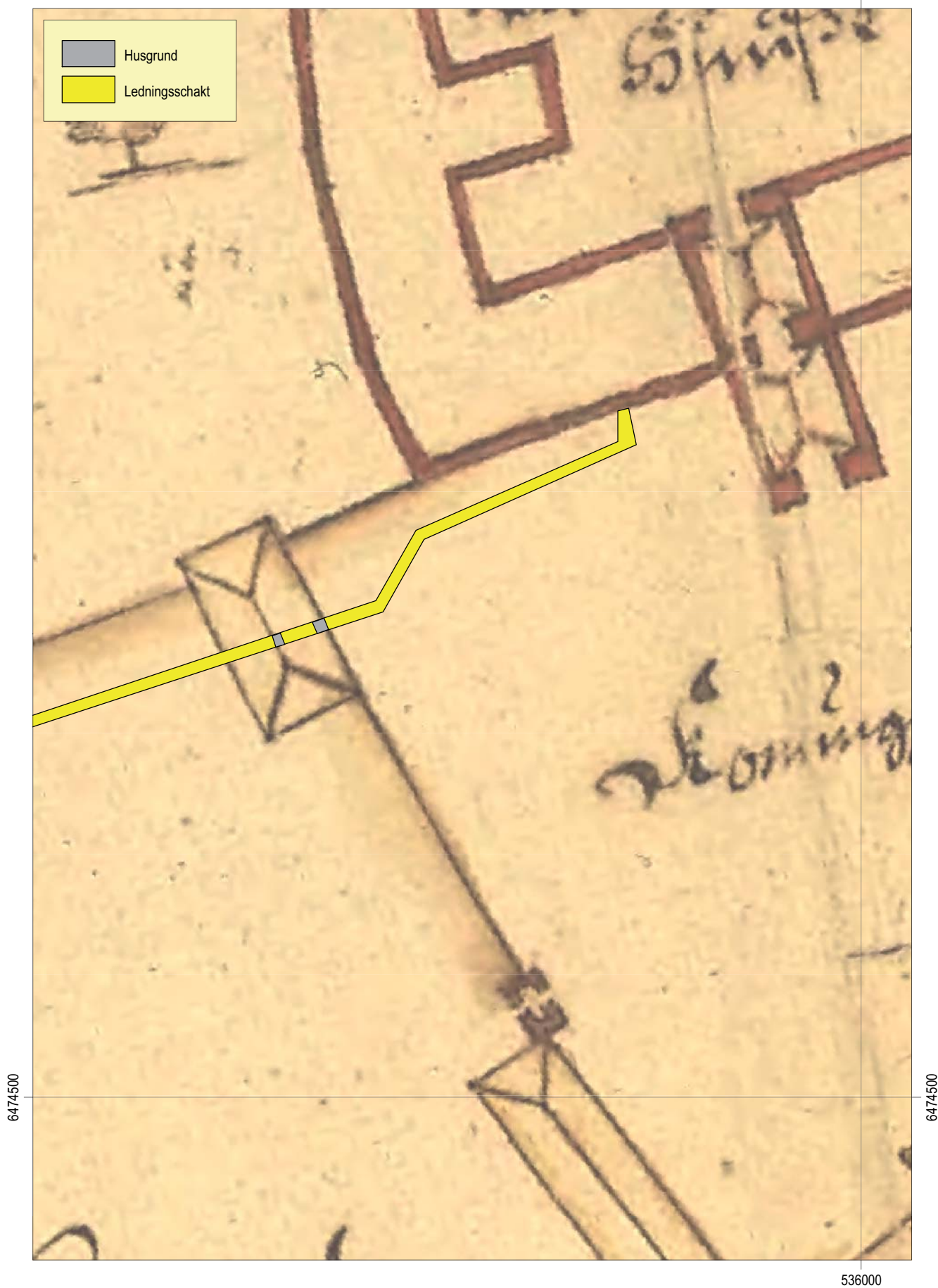
Figur 11. Den västra tegelmuren sedd från väster.
Foto Ann-Charlott Feldt, ÖM.

Två murbruksprover togs tillvara vid undersökningen av murresterna. Dessa har jämförts med Östergötlands museums referenssamling för murbruk. Särskild tonvikt har lagts vid jämförelser med den omfattande samlingen med prover från Linköpings slott då detta är ett område som hört till slottet. Det ena provet utgjordes av ett fast gulbeige kalkbruk som vid jämförelse med referenssamlingen bedömdes vara samma typ som bruk 9B. Det murbruket användes på Linköpings slott i samband med diverse arbeten någon gång under första hälften av 1400-talet då bl a Borgstugan och bottenvåningen i det nordöstra tornet valvslogs och ryttargången genom västra längan murades igen.

Det andra provet liknade det första men var skivigt i strukturen, vilket kan bero på att det utsatts för fukt och frost. Det provet hade även vissa likheter med bruk 50 på Linköpings slott. Den brukstypen användes i murverk som sannolikt kan dateras till första hälften av 1500-talet. Det skiviga bruksprovet fick typbenämningen Linköpings slott 9D och ett prov har förts till referenssamlingen.

De påträffade tegelmurarna stämmer väl överens med en byggnad som återfinns på 1651 års stadskarta (LMS D64-1:3). Där är den utritad i schaktets väg. Den ligger precis på gränsen mellan slottets Konungsgård och Stallgård. Den östra murens läge passar väl med den östra väggen på den utritade byggnaden. Den västra muren hamnar då mitt i byggnaden och kan vara spår efter en rumsindelning eller kanske underlag för en golvbjälke. Det senare skulle kunna förklara att den är smalare och sämre bevarad. Det finns ingen notering på kartan som ger någon ledtråd till byggnadens funktion och med tanke på placeringen kan den lika väl höra till ekonomibygnaderna på stallgården som byggnaderna på kungsgården. Byggnaden återfinns inte på stadskartan från 1696 (Linköpings stiftsbibliotekssamlingar) vilket kan betyda att den då var riven eller att den sågs som för obetydlig för att tas med bland de utritade byggnaderna på den kartan. Byggnaden kan sannolikt dateras till 1400-talet eller 1500-talet första hälft. Det senare är dock mindre troligt. Den har sannolikt rivits under andra halvan av 1600-talet. Vad den använts till gick inte att fastställa i det smala och grunda schaktet.

Väster om den västra murresten fanns endast matjord i ledningsschaktet. Det fanns inga spår efter något som kunde vara rester efter en östra yttervägg till den påträffade byggnadslämningen. Inte heller framkom några byggnadsspår i anslutning till kabelbrunnen längst i väster, där rester av en bränd träkonstruktion med ett anslutande raseringslager påträffades vid schaktning 2012 (Feldt 2012).



Figur 12. Rektifierat utsnitt ur 1651 års stadskarta över Linköping (LMS D64-1:3) med det undersökta schaktet och de påträffade murresterna markerade. Skala 1:400.

Referenser

- Arcini C & Tagesson G. 2005. Kroppen som materiell kultur. Gravar och människor i Linköping genom 700 år. I: Kaliff A & Tagesson G (red). *Liunga Kaupinga. Kulturhistoria och arkeologi i Linköpingsbygden*. Riksantikvarieämbetet, Arkeologiska undersökningar, Skrifter 60. Linköping.
- Feldt A-C. 1991. *Storgatan + Borggården. Linköpings stad och kommun*. Arkeologisk förundersökning. Rapport dnr 252/91. Östergötlands länsmuseum.
- Feldt A-C. 2002. *Schaktningar vid Annexet. Annexet/ Yttre borggården, Linköpings stad och kommun*. Arkeologisk förundersökning. Rapport 2:2002. Östergötlands länsmuseum.
- Feldt A-C. 2009. *Kyla och trappa till Annexet*. RAÄ 148 och 153, Annexet, Yttre borggården, Linköpings stad och kommun. Arkeologisk förundersökning. Rapport 2009:76. Östergötlands länsmuseum.
- Feldt A-C. 2012. *Byggnadsrester på stallgården*. Arkeologisk förundersökning. RAÄ 148 och 153, Linköpings slott, Innerstaden 1:13, Linköpings stad och kommun, Östergötlands län. Rapport 2015:57. Östergötlands museum.
- Feldt A-C. 2015. *En skymt av slottsköket*. Arkeologisk förundersökning. RAÄ 148:1 och 153:1, Yttre borggården, Innerstaden 1:13, Linköpings stad och kommun, Östergötlands län. Rapport 2012:76. Östergötlands museum.
- Feldt A-C. 2020. *Schaktningsövervakning i Slottsparken och på Yttre borggården*. Arbetsmaterial och rapportmanus. Östergötlands museum.
- Lindqvist G. 1962. Rapport över undersökning av grundmurar till en köksbyggnad på yttre borggården, Skrivelse till Riksantikvarieämbetet daterad 24 augusti 1962, Arkivhandling, Östergötlands museum.
- Modén E. 2010. *Biskopens palats i Liunga kauping. 14C-datering av Linköpings slotts äldsta delar*. Linköpings stad och kommun, Östergötlands län. Rapport 2010:103. Östergötlands länsmuseum.
- Modén E & Feldt A-C. 2004. *Linköpings slotts nya byggnadshistoria*. Linköpings stad och kommun. Byggnadsarkeologisk undersökning. Rapport 2004:35. Östergötlands länsmuseum.
- Tagesson G. 2002. *Biskop och stad. Aspekter av urbanisering och sociala rum i medeltidens Linköping*. Linköping. Lund Studies in Medieval Archaeology 30 (diss)
- Ternström C. 2001. *Gröngatan*. Linköpings stad och kommun. Arkeologisk förundersökning. Östergötlands länsmuseum. Rapport 50:2001.

Linköpings stiftsbiblioteks samlingar

Geometrisk grundritning. Linköpings stad. 1696. Anders Nilsson.

Lantmäteristyrelsens arkiv (LMS)

LMS D64-1:3. Stadsplanekarta, Linköpings stad, 1651.

LMS D64-1:17. Linköpings stad. Generalplan, Linköpings slott 1729.

LMS D64-1:21. Linköpings stad. Mätning, Borggård och kungssträdgård 1750.

LMS D64-1:34. Linköpings stad. Tomtmätning 1854.

Östergötlands museum

Referenssamling för murbruk

Bilaga 1. Fyndlista

Nr	Sakord	Material	Mått mm	Vikt g	Kontext	Övrigt
C4751:1	Hushållsglas	Glas	15,0x13,0x1,5	0,4	Direkt Ö om husgrund, 0,25 dj	Gröntonat, böjt
C4751:2	Murbruksprov	Kalkbruk	-	-	Husgrund	Jfr Linköpings slott, bruk 9B
C4751:3	Murbruksprov	Kalkbruk	-	-	Husgrund	Jfr Linköpings slott, bruk 9D

I samband med att schaktning för en ny fiberkabel till Linköpings slott öppnades ett ca 70 m långt och 0,35 m djupt schakt på Yttre borggårdens västra del. Huvuddelen av schaktsträckningen berörde endast fyllnadslager av grus och matjord. På ett kortare parti intill det sydvästra hörnet av slottet framkom en stenläggning. I den östra delen av Slottsparken påträffades rester efter två tegelmurar. Murarnas läge stämmer väl överens med en byggnad som återfinns på 1651 år stadskarta.

ISSN 1403-9273
Rapport 2021:10