

En tidigneolitisk boplats i Hästholmen

L2008:7909 och L2008:501

Hästholmen 7:1

Västra Tollstad socken

Ödeshögs kommun

Östergötlands län

Per Nilsson



Tekniska och administrativa uppgifter

Fastighet	Hästholmen 7:1
Socken/stad	Västra Tollstad sn
Kommun	Ödeshög
Län och landskap	Östergötland
Fornlämningsnummer	Boplats L2008:7909 Boplats- och gravområde L2008:501
Koordinatsystem	SWEREF 99 TM
Höjdsystem	RH2000
Mätteknik	RTK
Typ av undersökning	Arkeologisk förundersökning och arkeologisk utredning etapp 2
Länsstyrelsens dnr	431-11376-2018
Länsstyrelsens handläggare	Magnus Reuterdahl
ÖM dnr	032/19
ÖM projektnr	001172
Beställare	Länsstyrelsen Östergötland
Kostnadsansvarig	Ödeshögs kommun
Projektledare	Per Nilsson
Personal	Anders Olofsson
Fältarbetstid	2019-08-22 -- 26
Totalt undersöktes	Förundersökningsyta 60 x 40 m (ca 2 400 m ²), schaktad och undersökt yta ca 270 m ² Utredning 80 x 60 m (ca 4 800 m ²), schaktad yta ca 260 m ²
Fynd	Inga fynd
Foto	Digitala
Analyser	Två ¹⁴ C-analyser
Grafik	Per Nilsson
Renritning	-
Grafisk form	Lasse Norr

Dokumentationsmaterialet förvaras på Östergötlands museum.

Upphovsrätt: om inget annat anges gäller Creative Commons licens CC BY.

Villkor på <http://creativecommons.org/licenses/by/2.5/se>

En tidigneolitisk boplats i Hästholmen

Innehåll

Sammanfattning	2
Inledning.	4
Antikvarisk bakgrund	4
Syfte och metod.	5
Resultat och tolkning.	5
Åtgärdsförslag	12
Referenser	12
Appendix 1. Kalibrerade ¹⁴ C-dateringar	13
Bilaga 1. Schakt- och anläggningsbeskrivningar, förundersökning.	16
Bilaga 2. Schakt- och anläggningsbeskrivningar, utredning.	18

Omslagsbild: Anders Olofsson undersöker en grop som senare daterades till tidigneolitikum. Foto från N, Per Nilsson, ÖM.

ÖSTERGÖTLANDS MUSEUM
ARKEOLOGI OCH BYGGNADSVÅRD

Box 232 • 581 02 Linköping • 013 - 23 03 00 • www.ostergotlandsmuseum.se

Sammanfattning

Östergötlands museum har under augusti 2019 utfört en arkeologisk förundersökning och en utredning etapp 2 inom fastigheten Hästholmen 7:1, Västra Tollstad socken, Ödeshögs kommun, Östergötland. Arbetet genomfördes med anledning av att Ödeshögs kommun planerade för bostadsbebyggelse inom området.

Förundersökningen berörde ett 60x40 m stort område med boplatsslämningar som upptäcktes vid en tidigare utredning (L2008:7909, Samuelsson 2018). Från utredningen finns två dateringar från tidigneolitikum. Ett flertal schakt togs upp i anslutning till boplatsslämningarna och ytterligare ett tiotal anläggningar påträffades (gropar, sotfläckar och härdrester).

Vid förundersökningen hittades även ett betongfundament till en byggnad som kan kopplas till den järnväg som tidigare löpte genom området. Efter diskussion med Länsstyrelsen beslutades att anläggningarna skulle undersökas och dokumenteras i

samband med förundersökningen. Kolprov från två gropar daterades med hjälp av ^{14}C -analys till tidigneolitikum (3764 - 3635 f Kr, Cal. 2 sigma) respektive mellanolitikum (2618 - 2294 f Kr, Cal. 2 sigma). Inga ytterligare antikvariska åtgärder föreslås inom förundersökningsområdet.

Vid utredningen etapp 2 togs sökschakt upp med grävmaskin inom ett ca 80 x 60 m stort område i åkermark. I samtliga schakt påträffades anläggningar i form av gropar, härdar, stolphål etc. Utredningen visar att det tidigare kända boplatss- och gravområdet (L2008:501) fortsätter inom åkermarken mot väster och sydväst. Om utredningsområdet blir aktuellt för exploatering föreslås att området omfattas av en arkeologisk förundersökning.

Per Nilsson
antikvarie





Figur 2. Utdrag ur digitala Fastighetskartan med undersökningsområdet markerat. Skala 1:10 000.

Inledning

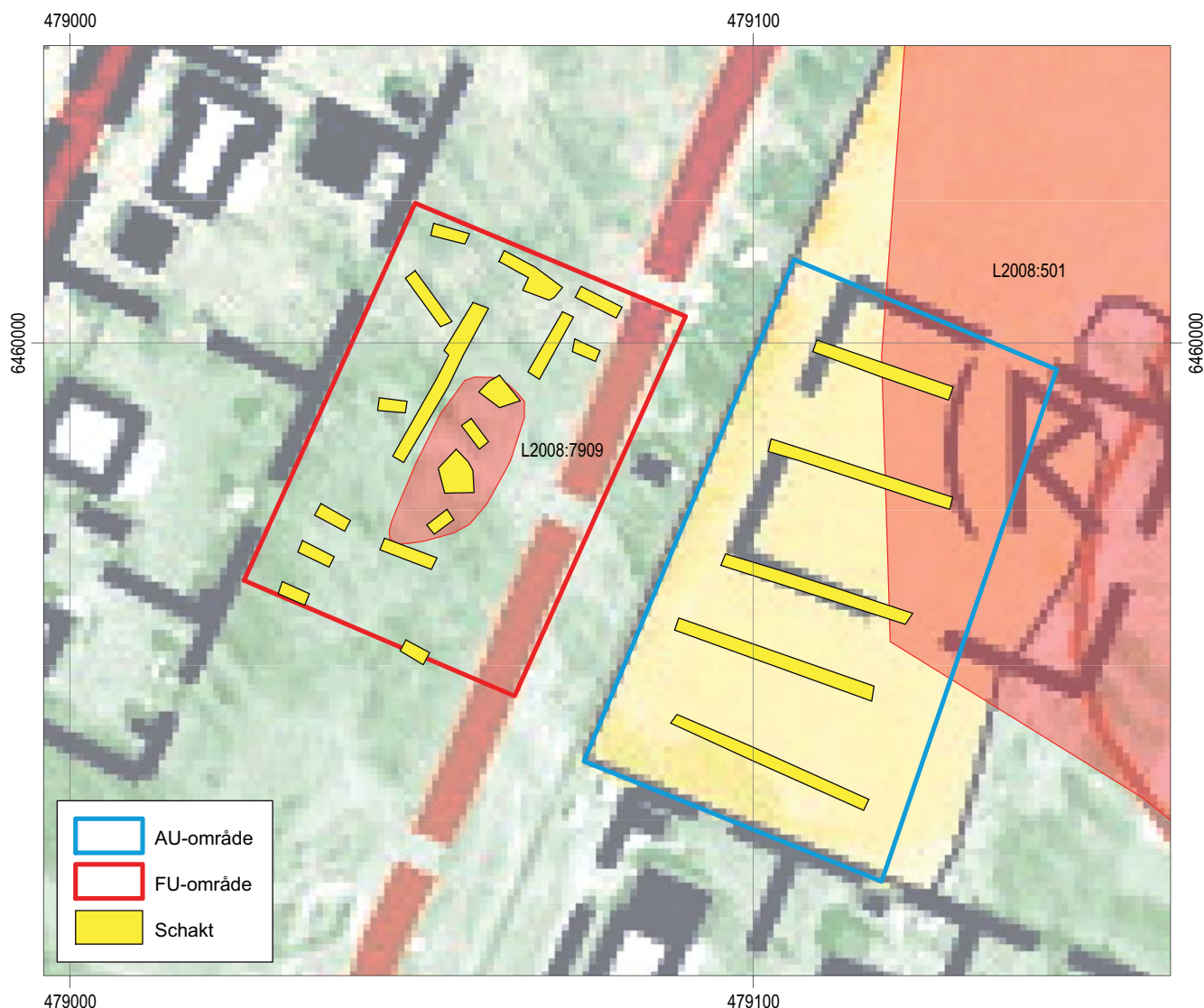
Östergötlands museum har under augusti 2019 utfört en arkeologisk förundersökning och en utredning etapp 2 inom fastigheten Hästholmen 7:1, Västra Tollstad socken, Ödeshögs kommun, Östergötland. Anledningen var att Ödeshögs kommun planerade för bostadsbebyggelse inom området.

Förundersökningen och utredningen genomfördes efter beslut av Länsstyrelsen Östergötland och kostnadsansvarig var Ödeshögs kommun. Ansvarig för förundersökningen var antikvarie Per Nilsson som också har skrivit rapporten. I fältarbetet deltog antikvarie Anders Olofsson.

Antikvarisk bakgrund

Hästholmen är en del av ett förhistoriskt centralområde med rikliga lämningar från äldsta stenålder och framåt. Det goda hamnläget vid Vättern, den omgivande rika slätten med sina våtmarker tillsammans

med Alvastraområdet och Omberg präglar områdets förhistoria och historia (Browall 2003). I närområdet finns rikligt med lämningar från sten-, brons- och järnålder och under medeltid var Hästholmen utskepningshamn för Alvastra kloster. Från yngre stenålder finns ett stort antal registrerade lösfynd och boplatsspår i slättbygden kring Tåkern men också den märkliga Alvastra pålbyggnad i Dags Mosse. Direkt söder om Omberg återfinns också resterna av Östergötlands enda kända megalitgrav, en dös (L2009:1370). Strax nordväst om det aktuella området har tidigare upptäckts en boplatssyta med lämningar från framför allt bronsålder, men här finns också dateringar från senmesolitikum och tidigneolitikum (L2009:1562; Karlsson & Räf 2006). Genom det nu aktuella området löper även en järnvägsbank som idag används som bil- och cykelväg. Hästholmen var slutstation för Hästholmenbanan (MHJ) från Mjölby till hamnen i Hästholmen och den var i drift 1910 - 1990.



Figur 3. Utdrag ur digitala Fastighetskartan med förundersökningsområdet (röd markering) och utredningsområdet (blå markering) samt närliggande fornlämningar markerade. Skala 1:1 000.

Förundersökningsområdet har tidigare omfattats av en arkeologisk utredning, etapp 2 (Samuelsson 2018). I samband med utredningen avgränsades ett område med boplatslämningar av förhistorisk karaktär (L2008:7909). En härd och en grop daterades med hjälp av ¹⁴C-analys till tidigneolitikum (3950 - 3700 f Kr, 3670 - 3380 f Kr, 2 sigma).

Utredningsområdet angränsar i nordöst till ett omfattande grav- och boplatsoområde (L2008:501) som upptäcktes vid en tidigare utredning (Räf 2008). Utredningen visade att det fanns förhistoriska boplatslämningar även inom det nu aktuella området, men endast ett sökschakt togs upp inom området. Länsstyrelsen beslutade därför att en kompletterande utredning skulle utföras för att få en tydligare bild av förekomsten och utbredningen av fornlämningar.

En större del av 2008 års utredningsområde har senare omfattats även av en arkeologisk förundersökning (Lindberg 2010), men det nu aktuella området ingick ej i denna undersökning. Förundersökningen visade dock att en större grav- och boplatssyta är belägen direkt nordöst om det nu aktuella området (L2008:501). Två kronologiska faser kunde urskiljas, en med boplatslämningar från äldre bronsålder och en med gravar från äldre järnålder.

Syfte och metod

Syftet med **förundersökningen** var att ge Länsstyrelsen ett beslutsunderlag inför prövning om tillstånd till ingrepp i fornlämning. Förundersökningen skulle också fastställa och dokumentera fornlämningens karaktär, datering, utbredning och komplexitet och eventuella fornfynd skulle tas tillvara. Förundersökningen genomfördes i form av sökschaktsgrävning med grävmaskin. De upptagna schakten dokumenterades genom digital positionsbestämning med RTK-GPS. Anläggningar och prover mättes in, undersöktes manuellt och dokumenterades.

Syftet med **utredningen etapp 2** var att fastställa om undersökningsområdet innehöll fornlämningar eller ej samt att göra en bedömning av deras utbredning inom området. Utredningen genomfördes i form av sökschaktsgrävning med grävmaskin. De upptagna schakten dokumenterades genom digital positionsbestämning med RTK-GPS. Anläggningar och prover mättes in och dokumenterades i plan.

I samband med Arkeologidagen 2019-08-25 genomfördes en visning av utgrävningen för allmänheten.

Resultat och tolkning

Förundersökning

Förundersökningsområdet var 60 x 40 m i diameter (ca 2 400 m²) och beläget inom ett parkområde med gräs och björkar. Schaktningen anpassades för att inte skada träden, men några av de mindre björkarna fälldes med hjälp av grävmaskin för att underlätta schaktningen. Inom ytan togs 17 schakt (ca 270 m²) upp i anslutning till de tidigare kända boplatsspår. Boplatslämningarna visade sig vara helt koncentrerade till det område där anläggningar påträffades vid den tidigare utredningen (Samuelsson 2018). Inom ett 25 x 15 m stort område registrerades ett tiotal förhistoriska anläggningar bestående av gropar, sotfläckar och härdrester. Samtliga anläggningar undersöktes och dokumenterades i samband med förundersökningen och prover togs för ¹⁴C-analys. Kolprov från två gropar daterades till tidigneolitikum: A258, 3764 - 3635 f Kr, 2 sigma (Ua-67656) och mellanneolitikum A289, 2618 - 2294 f Kr, 2 sigma (Ua-67657). Några av anläggningarna i Schakt 231 kördes sönder av mopeder innan de undersöktes, varför dessa var svårare att typbestämma. Sökschakt togs även upp i kanten på järnvägsbanken för att avgöra om den kunde överlagras boplatslämningar. Här fanns tjocka lager med påförda massor men inga ytterligare anläggningar påträffades. Av övriga kulturhistoriska spår kan nämnas ett betongfundament (A367) till en byggnad som finns med på ett flygfoto från 1960-talet och byggnaden bör utifrån studier av äldre kartmaterial ha uppförts ca 1940-1960-tal.

Tillsammans med de två dateringarna från utredningen finns från platsen totalt tre dateringar från tidigneolitikum och en från mellanneolitikum. Inga stolphål eller andra spår av byggnader upptäcktes och det är möjligt att det kan röra sig om en mer tillfällig bosättning eller jaktstation med närhet till Vättern. Dateringarnas spridning talar dock för att det var en viktig plats som man återkom till under en lång tidsperiod. Inga fynd påträffades, men fyndtomma eller fyndfattiga boplatser är vanligt förekommande under början av neolitikum i Östergötland (Carlsson 2014). Det är också vanligt att boplatslämningar från perioden innehåller få anläggningar. Denna typ av boplatser återfinns vid mindre vattendrag eller våtmarker, medan större boplatser med huslämningar oftare är lokaliserade vid större vattendrag (Carlsson 2014; Carlsson et al 2016). Det begränsade antalet anläggningar tillsammans med den avgränsade ytan talar för att det är en mindre boplat, eller tillfällig aktivitetssyta, som vi undersökt. Boplatens läge vid Vättern talar dock för att det även kan finnas spår av

huslämningar och/eller en större boplats i närområdet. Något som indikerar att detta kan stämma är att det finns fler stenåldersdateringar från ett område strax nordväst om den nu aktuella ytan (L2009:1562). Dessa dateringar ligger i övergången senmesolitikum/tidigneolitikum respektive tidigneolitikum/mellan-neolitikum (Karlsson & Räf 2006).

Boplatsen vid Hästholmen kan också jämföras med en boplats vid Charlottenborg, vid Väversunda, strax

nedanför den nordöstra delen av Omberg där keramik av trattbägartyp har påträffats. Trattbägarkulturen är samtida med den äldsta tidigneolitiska fasen och boplatsen vid Charlottenborg har utifrån keramiken daterats till ca 3300 f Kr (Browall 2003:37). De vanligaste fynden från tidigneolitikum och trattbägarkulturen är annars olika typer av yxor, som spetsnackiga och tunnackiga flintyxor samt mångkantiga stridsyxor i olika bergarter. I Östergötland finns

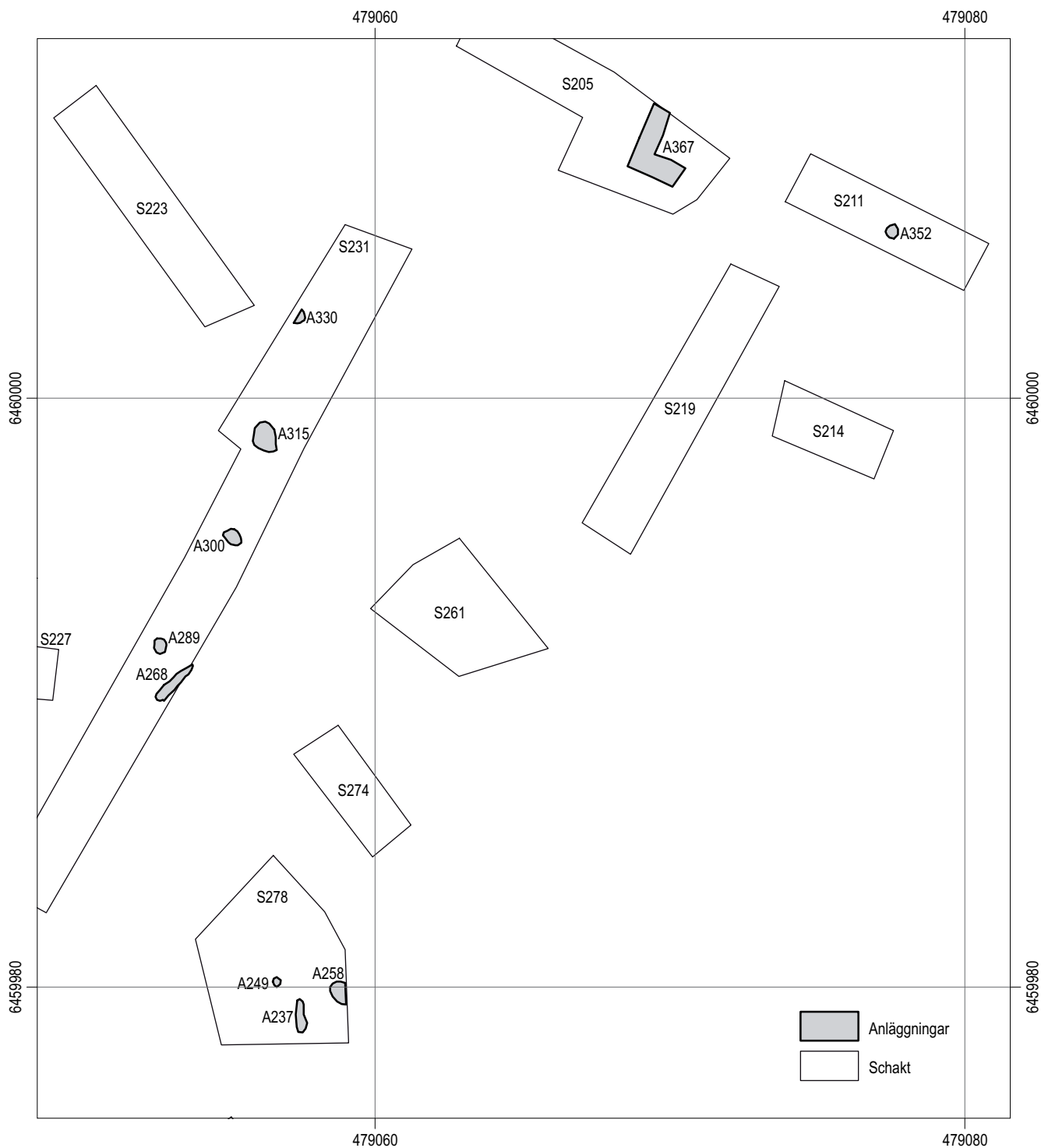


Figur 4. Utdrag ur digitala fastighetskartan med schakten inom förundersökningsområdet markerade. Skala 1:400.

en tydlig koncentration av dessa fynd till den västra delen av länet, i synnerhet området kring Tåkern (Browall 2003:34). I sammanhanget måste också Alvastra påbyggnad nämnas, men dess konstruktionsfas (ca 3100 f Kr) faller utanför ramarna för de fyra dateringarna från Hästholmen.

Strax norr om Hästholmen, på sluttningen direkt nedanför Omberg, finns resterna av Östergötlands enda kända megalitgrav. Sannolikt rör det sig om

en dösbänk med en kammare av stenblock (Browall 2003:39). Fyndmaterial och dateringar från graven tyder på en mycket lång användningstid för olika syften, från stenålder och ända in i vikingatid. Dateringar av skeletten från graven visar att den använts för begravningar under perioden 3530 - 2870 f Kr (tidigneolitikum och mellanneolitikum, Fornander 2011). Vid graven påträffades även stenredskap och smycken, men också keramik med ornering som är



Figur 5. Förundersökningsområdet med anläggningar markerade. Skala 1:200.

typisk för trattbägarkulturen och keramiken kan ges en datering till den äldsta fasen av mellanneolitikum. Men här fanns också skärvor av ornerad keramik från neolitisk tid. Två av dateringarna från Hästholmen är äldre än megalitgraven, men en av dateringarna kan vara samtida med gravens tillkomstfas, ca 3600 - 3400 f Kr (Fornander 2011:134, tidigare dateringsbedömning ca 3200 f Kr, Browall 2003:40). Den fjärde dateringen från Hästholmen är något yngre och kan ej vara samtida med den ornerade keramiken. Dateringen skulle dock kunna vara samtida med de keramikskärvor som saknade ornering, eller med delar av det övriga fyndmaterialet från megalitgraven. En tänkbar möjlighet är att de härdrester, sotfläckar

och gropar vi undersökte vid Hästholmen är spår av samma människor som byggde och begravdes i megalitgraven vid Omberg. Närheten till Vättern gör det också lätt att tänka sig att boplatsen vid Hästholmen kan ha använts som utgångspunkt för fiske, men intressant nog visar isotopanalyser från megalitgraven vid Omberg att marina resurser spelat en begränsad roll för människorna som begravdes där (Fornander 2011).

Sett i ett större sammanhang kan således den begränsade arkeologiska insatsen vid Hästholmen utgöra en viktig pusselbit för förståelsen av det unika stenålderslandskapet kring Tåkern och Omberg, liksom den tidigneolitiska kulturens utbredning i Östergötland.



Figur 6. Förundersökningsområdet, yta med anläggningar (A237, 249, 258). Foto från N, Per Nilsson, ÖM.

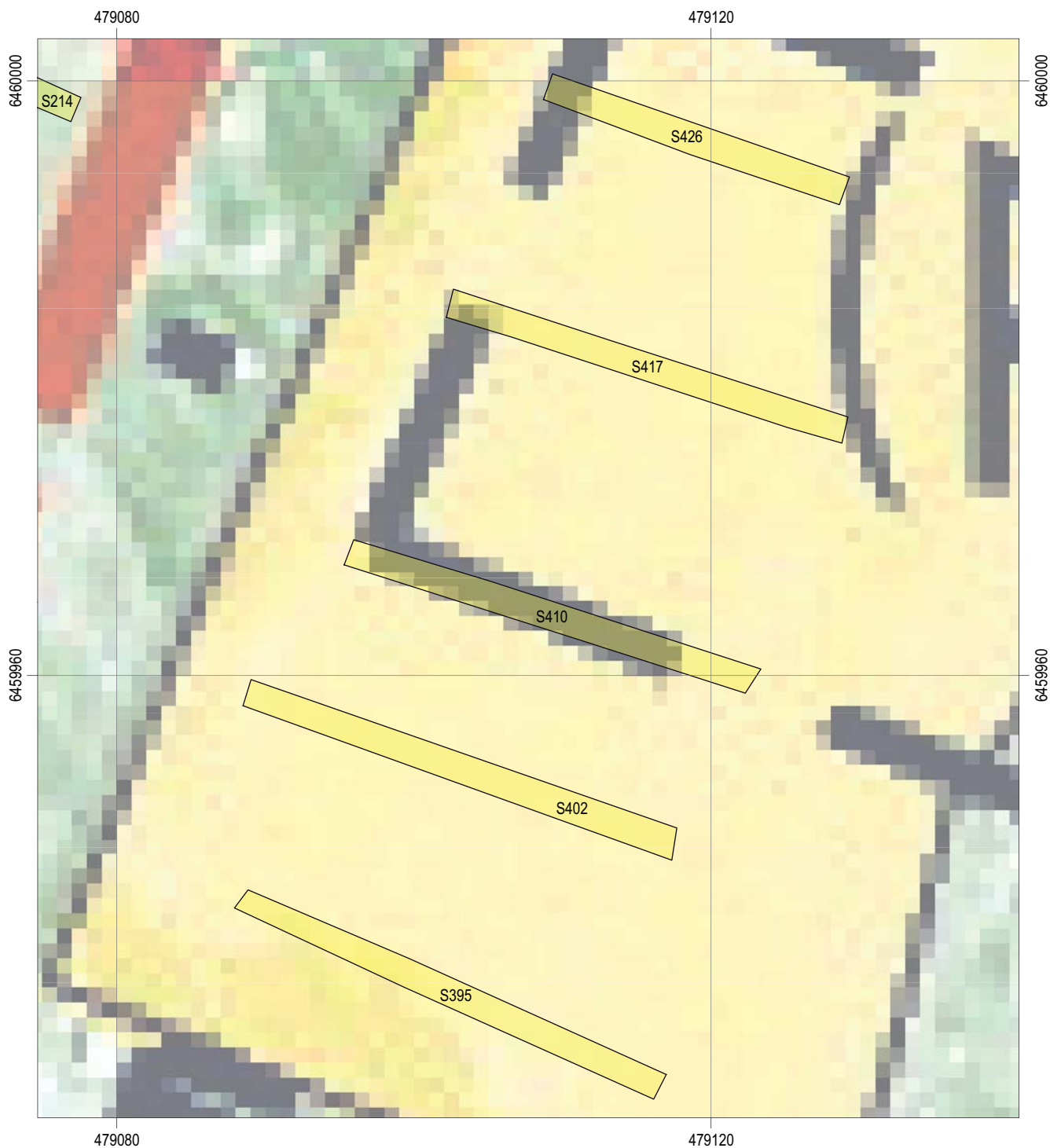


Figur 7. En av de tidigneolitiska groparna (A258) under utgrävning. Foto från Ö, Anders Olofsson, ÖM.

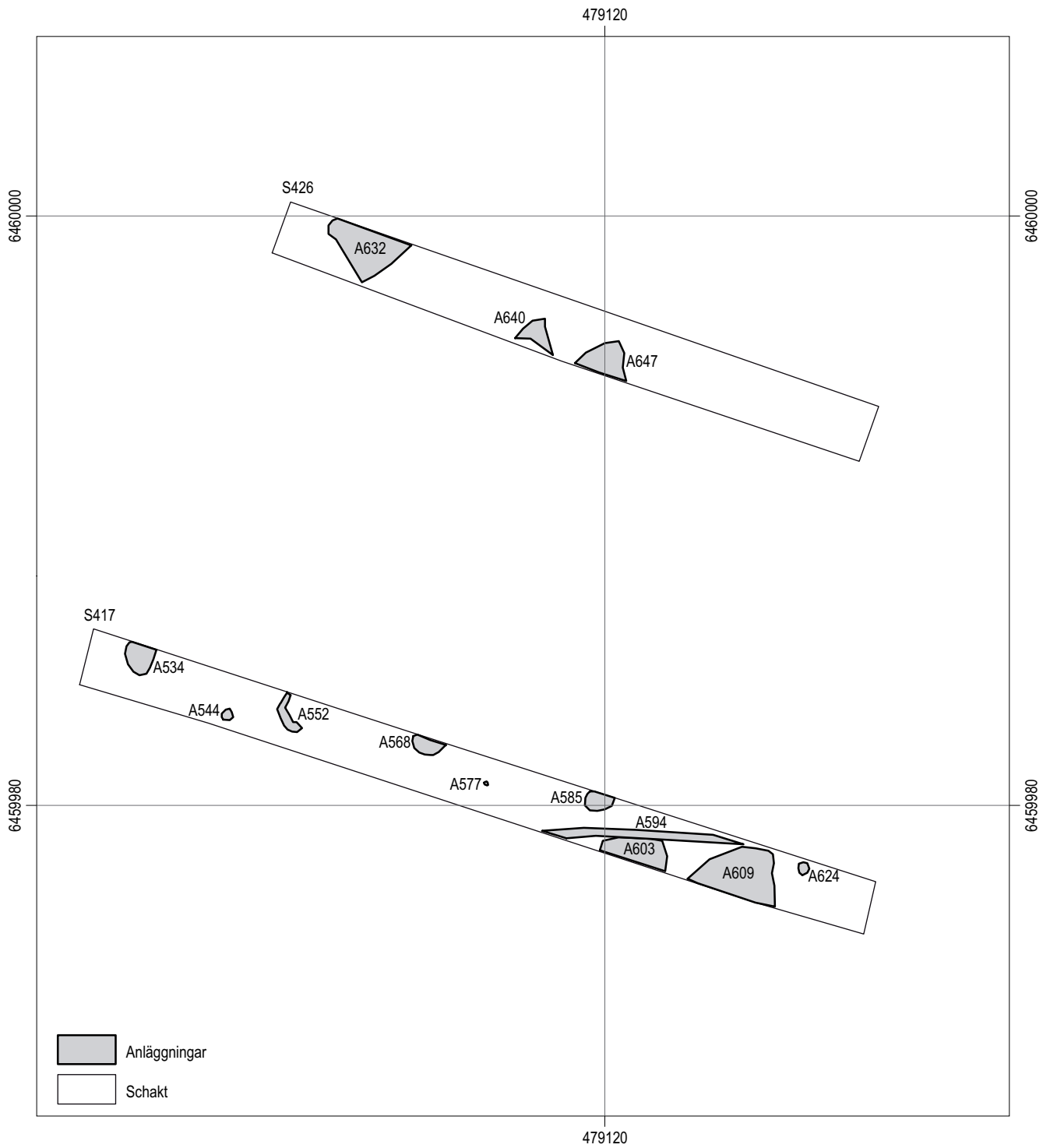
Utredning etapp 2

Utredningsområdet var ca 80 x 60 m stort (ca 4 800 m²) och beläget i åkermark i en flack västsluttning. Strax ovanför området är en höjdrygg med flera uppstickande impediment och berghällar. Direkt väster om området finns en rad med träd och ett dike som ansluter till den tidigare järnvägsbanken. Fem sökschakt togs upp till en sammanlagd längd av 137 löpmeter (ca 260 m²).

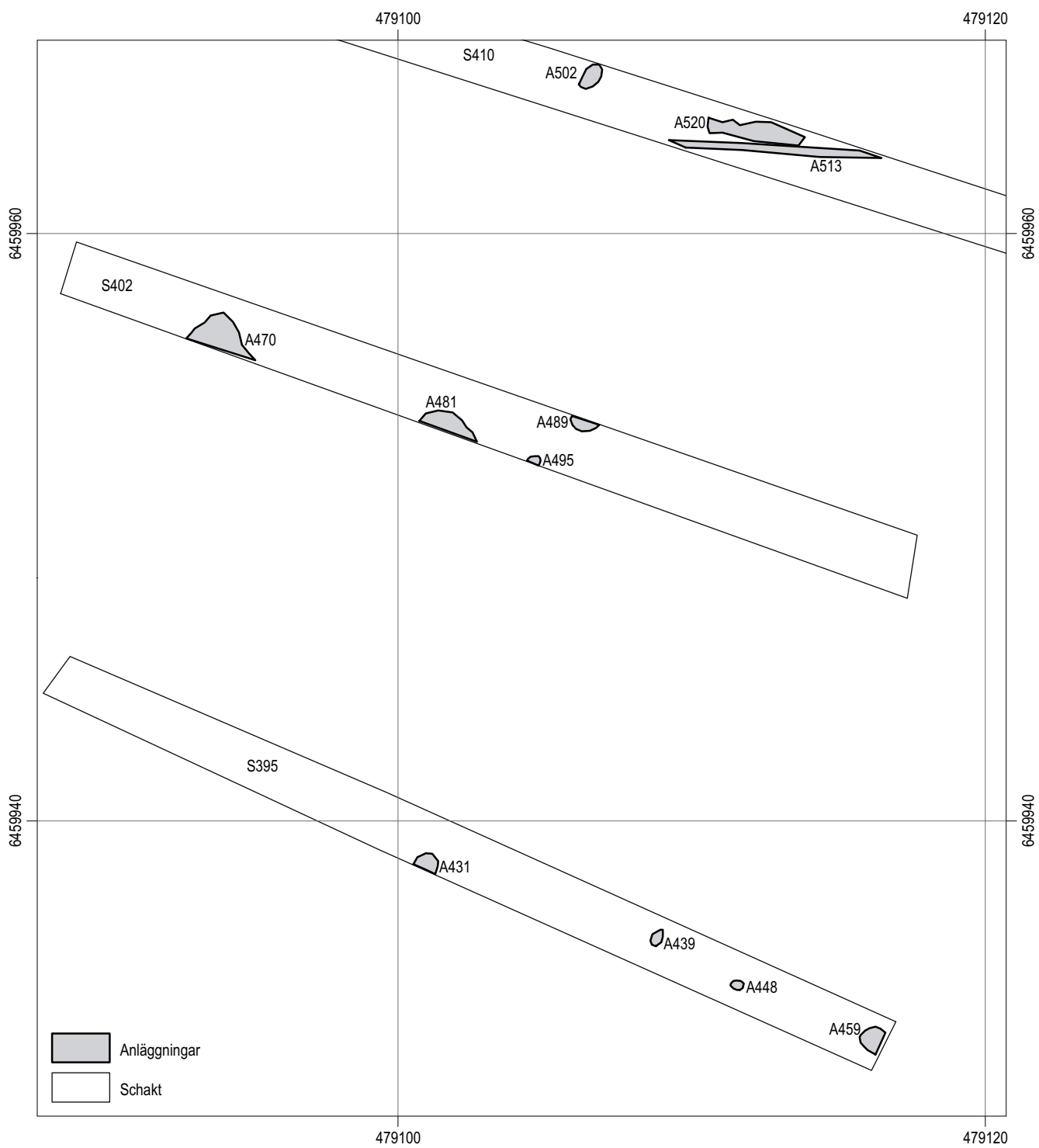
I samtliga schakt påträffades anläggningar av förhistorisk karaktär som bestod av gropar, härdar, mörkfärgningar, rännor, ett stenscott stolphål och en kokgrop. Utredningen visar att det tidigare kända boplots- och gravområdet (L2008:501) fortsätter inom åkermarken mot väster och sydväst. Intensiteten tycks dock vara något lägre än i området ovanför.



Figur 8. Utdrag ur Fastighetskartan med schakten inom utredningsområdet markerade. Skala 1:400.



Figur 9. Norra delen av utredningsområdet med schakt och anläggningar markerade. Skala 1:200.



Figur 10. Södra delen av utredningsområdet med schakt och anläggningar markerade. Skala 1:200.



Figur 11. Utredningsområdet med sökschakt. Omberg skymtar i bakgrunden. Foto från SÖ, Per Nilsson, ÖM.

Åtgärdsförslag

Förundersökningsområdet: de förhistoriska anläggningarna var fåtaliga och återfanns inom ett väl avgränsat område. De undersöktes och dokumenterades i samband med förundersökningen. Inga ytterligare antikvariska åtgärder föreslås inom förundersökningsområdet.

Utredningsområdet: om utredningsområdet blir aktuellt för exploatering föreslås att området omfattas av en arkeologisk förundersökning. I samband med en sådan förundersökning föreslås även att de bergsklackar som ansluter till området inventeras i avsikt att hitta eventuella hållristningar.

Beslut om behov av ytterligare åtgärder tas av Länsstyrelsen, Östergötland.

Referenser

Browall, H. 2003. *Det forntida Alvastra*. Stockholm: Statens historiska museum.

Carlsson, T. 2014. *This must be the place: perspectives on the Mesolithic-Neolithic transition in Östergötland, Eastern Middle Sweden*. Stockholm. Riksantikvarieämbetet.

Fornander, E. 2011. A shattered tomb of scattered people: the Alvastra dolmen in light of stable isotopes. *Current Swedish archaeology*. 2011: s 113-141. Stockholm.

Gruber, G., Carlsson, T. & Gill, A. 2016. Crops, cattle and human DNA: the Motala site and the Mesolithic-Neolithic transition in Östergötland, Southern Sweden. *Current Swedish Archaeology*. 2016: 81-106.

Karlsson, E. & Räf, E. 2006. *Skärvor av sten. Lämnningar från bronsåldern i Hästholmen*. Arkeologisk undersökning. RAÄ 79, Hästholmen, Västra Tollstad socken, Ödeshögs kommun, Östergötlands län. Kulturmiljöavdelningen, Östergötlands länsmuseum. Rapport 2006:13.

Lindberg, R. 2010. *Grav- och boplatsoområde i Hästholmen*. Arkeologisk förundersökning RAÄ 236, Hästholmen 7, Västra Tollstad socken, Ödeshögs kommun, Östergötland. Östergötlands museum. Rapport 2010:7.

Räf, E. 2008. *Gravar och boplatser i Hästholmen*. RAÄ 236. Arkeologisk utredning etapp 2. Hästholmen 7:1, Västra Tollstad socken, Ödeshögs kommun, Östergötlands län. Rapport 2008:133.

Samuelsson, F. 2018. *Boplatser under järnvägsspår*. Arkeologisk utredning etapp 2. RAÄ 249, Hästholmen 7:1, Västra Tollstad socken, Ödeshögs kommun, Östergötlands län. Östergötlands museum, Rapport 2018:14.

Appendix 1. Kalibrerade ^{14}C -dateringar

Uppsala 2020-10-09



UPPSALA
UNIVERSITET

Angströmlaboratoriet
Tandemlaboratoriet

Kol-14 gruppen

Besöksadress:
Ångström Laboratoriet
Lägerhyddsvägen 1

Postadress:
Box 529
751 20 Uppsala

Telefon:
018 – 471 3124

Telefax:
018 – 55 5736

Hemsida:
<http://www.tandemlab.uu.se>

E-post:
radiocarbon@physics.uu.se

Per Nilsson
Östergötlands länsmuseum
Box 232
581 02 LINKÖPING

Resultat av ^{14}C datering av träkol från Hästholmen FU Västra Tollstad 249, Norrköping, Östergötland. (p 3121)

Förbehandling av träkol:

1. Synliga rottrådar borttages.
2. 1 % HCl tillsätts (10 h, under kokpunkten) (karbonat bort).
3. 1 % NaOH tillsätts (10 h, under kokpunkten). Löslig fraktion fälls genom tillsättning av konc. HCl. Fällningen som till största delen består av humusmaterial, tvättas, torkas och benämns fraktion SOL. Olöslig del, som benämns INS, består främst av det ursprungliga organiska materialet. Denna fraktion ger därför den mest relevanta åldern. Fraktionen SOL däremot ger information om eventuella föroreningars inverkan.

Före acceleratorbestämningen av ^{14}C -innehållet förbränns det tvättade och intorkade materialet, surgjort till pH 4, till CO_2 -gas som i sin tur grafiteras genom en Fe-katalytisk reaktion. I den aktuella undersökningen har fraktionen INS daterats.

RESULTAT

Labbnummer	Prov	$\delta^{13}\text{C}\%$ V-PDB	^{14}C ålder BP
Ua-67656	PK 362, A258	-25,3	4 901 \pm 33
Ua-67657	PK 379, A289. 5 cm under rensyta.	¹	3 965 \pm 51

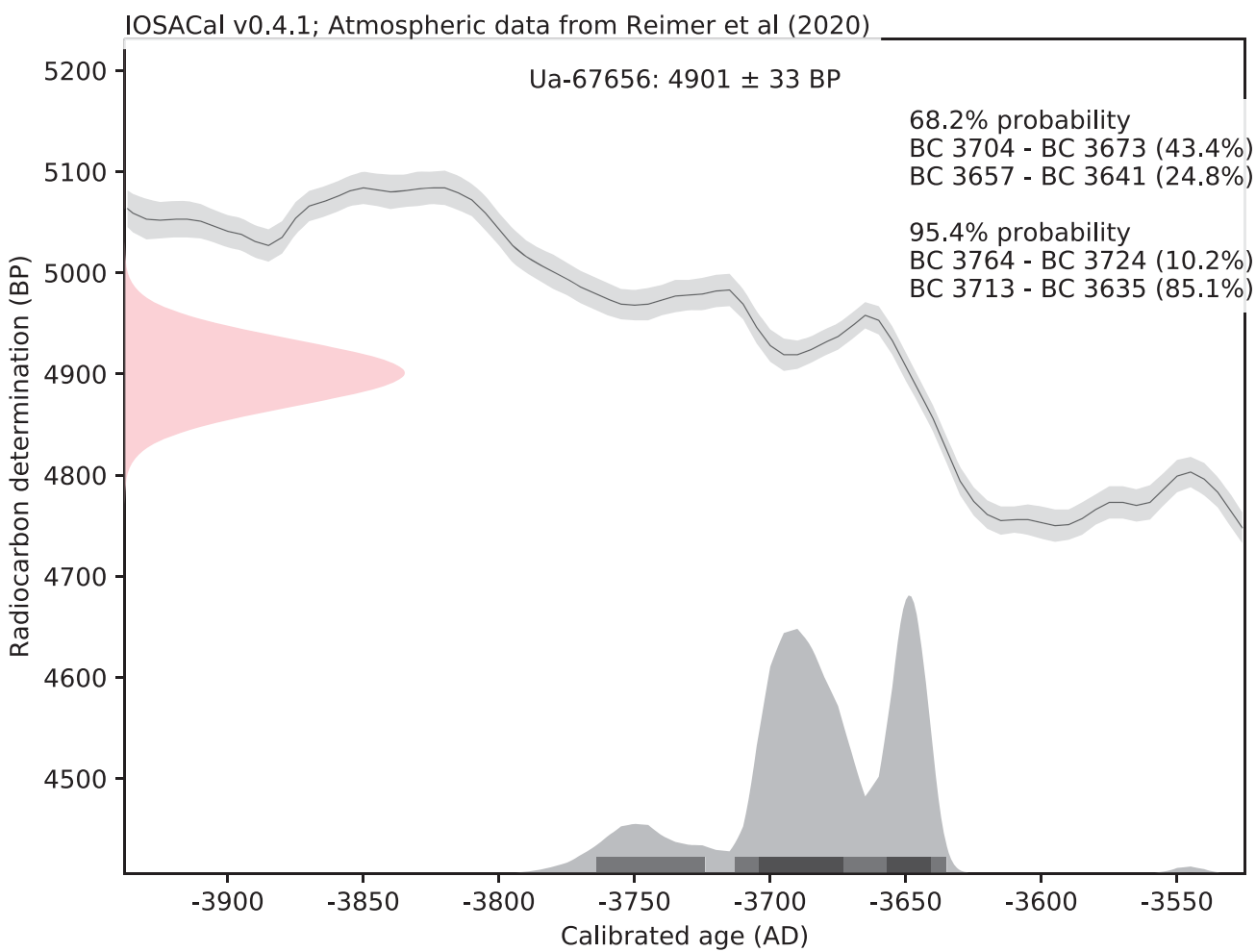
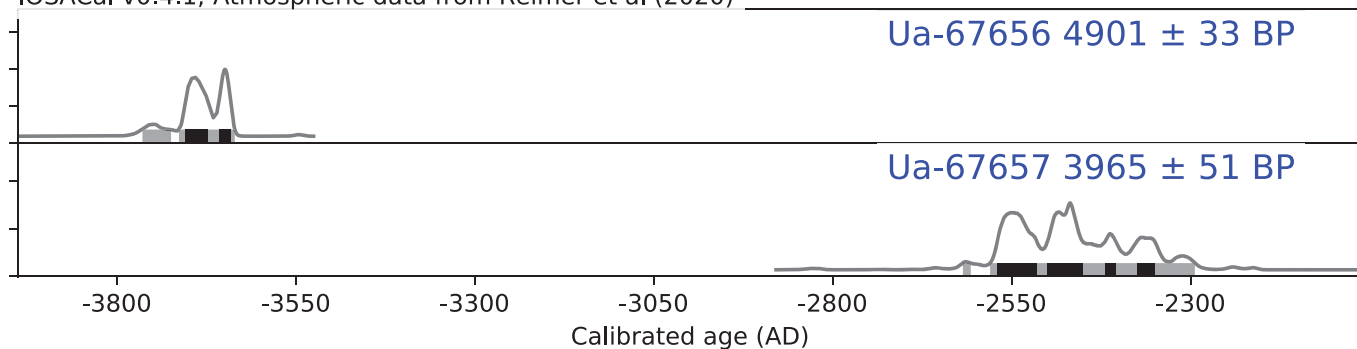
¹ Inte tillräckligt med material för analys.

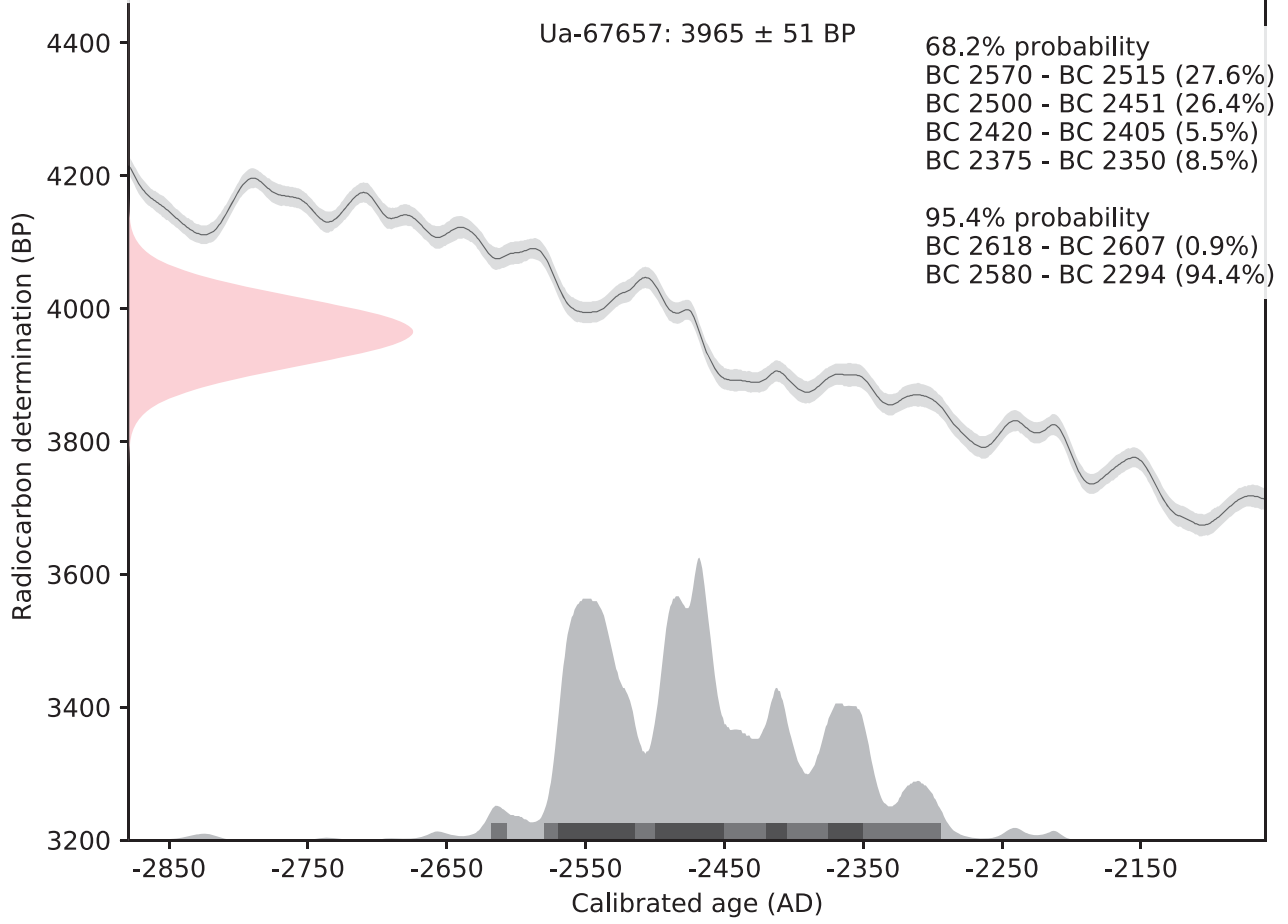
Med vänliga hälsningar

Karl Håkansson / Rūta Plakane

Kalibreringskurvor

IOSACal v0.4.1; Atmospheric data from Reimer et al (2020)





Bilaga 1. Schakt- och anläggningsbeskrivningar, förundersökning

Schakt

Schaktnr	Längd	Bredd	Djup	Fyllning	Undergrund	Anläggningar & övrigt
201	5,3	1,9	0,9	Matjord	Gulbrun lera	Omrört, järnbult långt ned
205	10	1,9-3,8	0,3-0,6	Matjord	Gulbrun lera/mjäla	Omrört, dike i NV. Betongfundament (A367), raseringsmassor.
211	6,5	1,9	0,3-0,6	Matjord	Sand, lera i botten	Sand ev påförd. Stolphål (A352) troligen sentida.
214	4	1,9	0,35,-1,1	Matjord	Ljusbrun sand	
219	10,2	1,9	0,5-1,1	Matjord	Gulbrun mjäla	
223	9	1,9	1,0	Matjord	Gulbrun lera	Påförda massor med sentida sopor
227	5	1,9	0,5	Matjord	Gulbrun mjäla	Stendike i NV kanten
231	25	1,9-2,8	0,4-0,6	Matjord	Brun mjäla	A268, 289, 300, 315, 330. Anl har körts sönder av mopeder.
237	5	1,9	0,5	Matjord	Brun lera/mjäla	Stora fläckar med koks från Jvg-tiden.
241	5	1,9	0,6	Matjord	Brun lera/mjäla	
245	4	1,9	1,0	Matjord	Brun mjäla	
249	4	1,9	1,6	Matjord	Gulbrun mjäla	Fyllnadsmassor och sopor
253	9	1,9	1,0	Matjord	Gulbrun mjäla	
257	3,6	1,9	1,0	Matjord	Gulbrun mjäla	
261	3,8 x 4,8		0,8	Matjord	Gulbrun mjäla	
274	4,5	1,9	0,6	Sand, matjord	Gulbrun mjäla	
278	4x6		0,6	Sand, matjord	Gulbrun mjäla	A237, 249, 258

Anläggningar

A237, Grop

Form: oregelbunden/oval, 1,10 x 0,50 m. Djup: 0,25 m.
Fyllning: gråbrun sand/mjåla.

A249, Mörkfärgning

Form: oregelbunden, 0,20 m i diam. Djup 0,05 m.
Fyllning: sotig sand.

A258, Grop

Form: oval, 0,8 x 0,5 m. Djup: 0,10 m.
Fyllning: sotig sand/mjåla, enstaka kolbitar.
Prov: (Ua-67656), PK 362, 4901 ± 33 BP (3764 - 3635 f Kr, 2 sigma).

A268, Grop/ränna

Form: oval, 1,7 x 0,3 m. Djup: 0,05 m.
Fyllning: brunrå sand.

A289, Grop

Form: rundad, 0,5 x 0,4 m. Djup: 0,25 m, oregelbunden botten.
Fyllning: gråbrun silt, lite sot och kol.
Prov: (Ua-67657), PK 379, 3965 ± 51 BP (2618 - 2294 f Kr, 2 sigma).

A300, Grop

Form: rundad, 0,68 x 0,50 m. Djup: 0,20 m, rundad botten.
Fyllning: gråsvart, sotig sand.

A315, Härdbotten

Form: oval, 1,0 x 0,6 m i diam. Djup 0,06 m. Tunn, flammig sotlins. Ej kol.
Fyllning: silt/lera och några stenar, vissa skärviga.

A330, Grop

Form: rund? Minst 0,5 x 0,25 m, fortsätter in i V schakt-
väggen. Djup: 0,20, rundad profil.
Fyllning: gråbrun sand + sot.

A352, Stolphål

Form: rund, 0,5 x 0,5 m. Stenskott med 0,10 - 0,25 m stora stenar.
Troligen sentida och kan kopplas till järnvägen.

A367, Husgrund

Betonggrund till hus, 2,0 x 1,6 m togs fram inom schaktet.
Hörn till byggnad som återfinns på flygfoto från 1960.

Bilaga 2. Schakt- och anläggningsbeskrivningar, utredning

Schakt

Schaktnr	Längd	Bredd	Djup	Fyllning	Undergrund	Anläggningar & övrigt
395	31	1,9	0,4	Matjord/silt	Brungrå lera	A431, 439, 448, 459
402	30	1,9	0,3-0,6	Matjord/silt	Grå lera/silt	A470, 481, 489, 495
410	28	1,9	0,35-0,5	Matjord/silt	Grå lera/silt	A502, 520, (513=täckdike)
417	27	1,9	0,3-0,4	Matjord/silt	Gulbrun lera/silt	A534, 544, 552, 568, 577, 585, 594 (täckdike), 603, 609, 624
426	21	1,9	0,45	Matjord/silt	Gulbrun lera/silt	A632, 640, 647

Anläggningar

A431, Grop/härd

Form: oregelbunden, 0,8 x 0,6 m i diam. Fortsätter in i södra schaktväggen.

Påträffades 0,35 m under markytan.

Fyllning: på toppen svart lera/silt samt enstaka skärvstenar.

A439, Grop/stolphål?

Form: oregelbunden, 0,6 x 0,4 m i diam. Halva anläggningen undersöktes.

Sannolikt ett stolphål, 0,17 m djupt.

Fyllning: grå lera/silt.

A448, Grop/stolphål?

Form: oregelbunden, minst 0,40 x 0,35 m i diam.

Fyllning: på toppen grå lera med kolstänk och enstaka stenar.

A459, Grop

Form: rundad, minst 0,80 x 0,75 m i diam. Fortsätter in i östra schaktväggen.

Påträffades ca 0,30 m under markytan.

Fyllning: gråbrun lera med kolstänk.

A470, Grop

Form: rundad, minst 2,0 x 1,25 m i diam. Fortsätter in i östra schaktväggen.

Påträffades ca 0,30 m under markytan.

Fyllning: på toppen grå lera och i östra delen svartfärgad lera.

A481, Grop

Form: oregelbunden, minst 2,0 x 0,75 m i diam. Fortsätter in i södra schaktväggen.

Påträffades ca 0,35 m under markytan.

A489, Grop

Form: oval, minst 0,7 x 0,3 m i diam. Fortsätter in i norra schaktväggen.

A495, Stolphål

Form: rund, minst 0,4 x 0,3 m i diam.

Fyllning: på toppen koncentration av 3-4 stenar. Tydligt stolphål.

A502, Grop

Form: oval, 0,9 x 0,5 m i diam.

Fyllning: på toppen grå lera med kolstänk.

A520, Grop/dike?

Form: oregelbunden, minst 2,5 x 0,65 m i diam. Fortsätter in i norra schaktväggen.
Ligger i anslutning till A513, ett modernt täckdike.
Fyllning: på toppen gråbrun lera med enstaka stenar. Delvis söndergrävt av A513.

A534, Grop

Form: rund, minst 1 x 1 m i diam.
Fyllning: på toppen grå lera och kolstänk.

A544, Grop/stolphål?

Form: rundad, ca 0,4 m i diam.

A552, Ränna

Form: u-formad/oregelbunden, ca 1,2 x 0,5 m i diam.
Fyllning: på toppen gråbrun lera, kolstänk.

A568, Grop

Form: oval, minst 1,10 x 0,50 m, fortsätter in i norra schaktväggen.
Fyllning: på toppen gråbrun lera, kolstänk.

A577, Käpphål

Form: rund, 0,10 m i diam.
Fyllning: på toppen grå lera.

A585, Kokgrop

Form: rundad, minst 0,8 x 0,6 m i diam. Fortsätter in i norra schaktväggen.
Fyllning: på toppen gråbrun silt samt rikligt med skärvsten.

A594, Täckdike (modernt)**A603, Grop?**

Form: oregelbunden, minst 1,8 x 0,8 m, klyvs av A594 (täckdike).
Fyllning: på toppen gråbrun silt.

A609, Ränna/dike

Form: oregelbunden, 2 x 2 m i diam. Ev sentida.
Fyllning: gråbrun lera.

A624, Grop

Form: oregelbunden, 0,40 m i diam. Osäker, ev sentida.
Fyllning: gråbrun lera och sten.

A632, Grop

Form: oregelbunden form, 2,0 x 1,5 m i diam.
Fyllning: grå lera. Osäker, ev naturlig färgskiftning ned mot sankare område.

A640, Grop

Form: oval, minst 1,0 x 0,8 m i diam.
Fyllning: sotig, grå lera.

A647, Grop

Form: oregelbunden, minst 2,0 x 1,8 m i diam.
Fyllning: sotig, grå lera med kolstänk, spår av bränd lera och enstaka stenar.

Östergötlands museum har under augusti 2019 utfört en arkeologisk förundersökning och en utredning etapp 2 inom fastigheten Hästholmen 7:1, Västra Tollstad socken, Ödeshögs kommun, Östergötland. Arbetet genomfördes med anledning av att Ödeshögs kommun planerar för bostadsbebyggelse inom området.

Förundersökningen berörde ett 60 x 40 m stort område med boplatslämningar som upptäcktes vid en tidigare utredning (L2008:7909). Från utredningen finns två dateringar från tidigneolitikum. Ett flertal schakt togs upp i anslutning till de tidigare kända boplatsspåren och ytterligare ett 10-tal anläggningar påträffades (gropar, sotfläckar och härdrester). Samtliga anläggningar undersöktes och dokumenterades i samband med förundersökningen. Kolprov från två gropar daterades med hjälp av ¹⁴C-analys till tidigneolitikum (3764 - 3635 f Kr) respektive mellan-neolitikum (2618 - 2294 f Kr). Vid förundersökningen påträffades även ett betongfundament till en byggnad tillhörande den järnväg som tidigare löpte genom området. Inga ytterligare antikvariska åtgärder föreslås inom förundersökningsområdet.

Vid utredningen etapp 2 togs sökschakt upp med grävmaskin inom ett ca 80 x 60 m stort område i åkermark. I samtliga schakt påträffades anläggningar i form av gropar, härdar, stolphål etc. Utredningen visar att det tidigare kända boplat- och gravområdet (L2008:501) fortsätter inom åkermarken mot väster och sydväst. Om utredningsområdet blir aktuellt för exploatering föreslås att området omfattas av en arkeologisk förundersökning.

Beslut om behov av ytterligare åtgärder tas av Länsstyrelsen, Östergötland.

ISSN 1403-9273

Rapport 2021:25