

Ny belysning på Yxnerums kyrkogård

L2008:7232

Borkhult 3:1

Yxnerums socken

Åtvidabergs kommun

Östergötlands län

Ann-Charlott Feldt



Tekniska och administrativa uppgifter

Område	Yxnerums kyrkogård (Borkhult 3:1)
Socken	Yxnerum
Kommun	Åtvidaberg
Län och landskap	Östergötland
Fornlämningsnr	L2008:7232
Digitala fastighetskartans blad	64F 6h SV
Koordinatsystem	SWEREF 99TM
Typ av undersökning	Arkeologisk undersökning i form av schaktningsövervakning
Lst beslut	2020-12-09
Lst dnr	431-19056-2020
Lst handläggare	Tom Carlsson
ÖM dnr	0377/20
ÖM projektnr	001686
Undersöknings-id	202100043
Uppdragsgivare	Länsstyrelsen Östergötland
Kostnadsansvarig	Åtvids församling
Projektlezare	Ann-Charlott Feldt
Personal	-
Fältarbete	2020-12-09 – 12-14
Undersökt sträcka	190 löpmeter
Fynd	Ja, murbruksprover (C4301). Fynden förvaras på och fyndfördelas till Östergötlands museum.
Foto	Digitala bilder
Analys	Murbruksjämförelse
Grafik	Ann-Charlott Feldt
Renritning	-
Grafisk form	Johan Levin

Dokumentationsmaterialet förvaras på Östergötlands museum.
Upphovsrätt: om inget annat anges gäller Creative Commons licens CC BY.
Villkor på <http://creativecommons.org/licenses/by/2.5/se>

Ny belysning på Yxnerums kyrkogård

Innehåll

Sammanfattning	2
Inledning	4
Områdesbeskrivning	4
Tidigare arkeologiska undersökningar	6
Syfte och frågeställningar	7
Metod och dokumentation	7
Resultat och tolkning	8
Referenser	12
Bilaga 1. Genomgång av murbruksprover	13

*Omslagsbild: Flygfoto över Yxnerums kyrkby från 1954. Byn ses från väster.
Foto AB Flygtrafik. Östergötlands museum OM.FP.001491.*

ÖSTERGÖTLANDS MUSEUM
ARKEOLOGI OCH BYGGNADSVÅRD

Box 232 • 581 02 Linköping • 013 - 23 03 00 • www.ostergotlandsmuseum.se

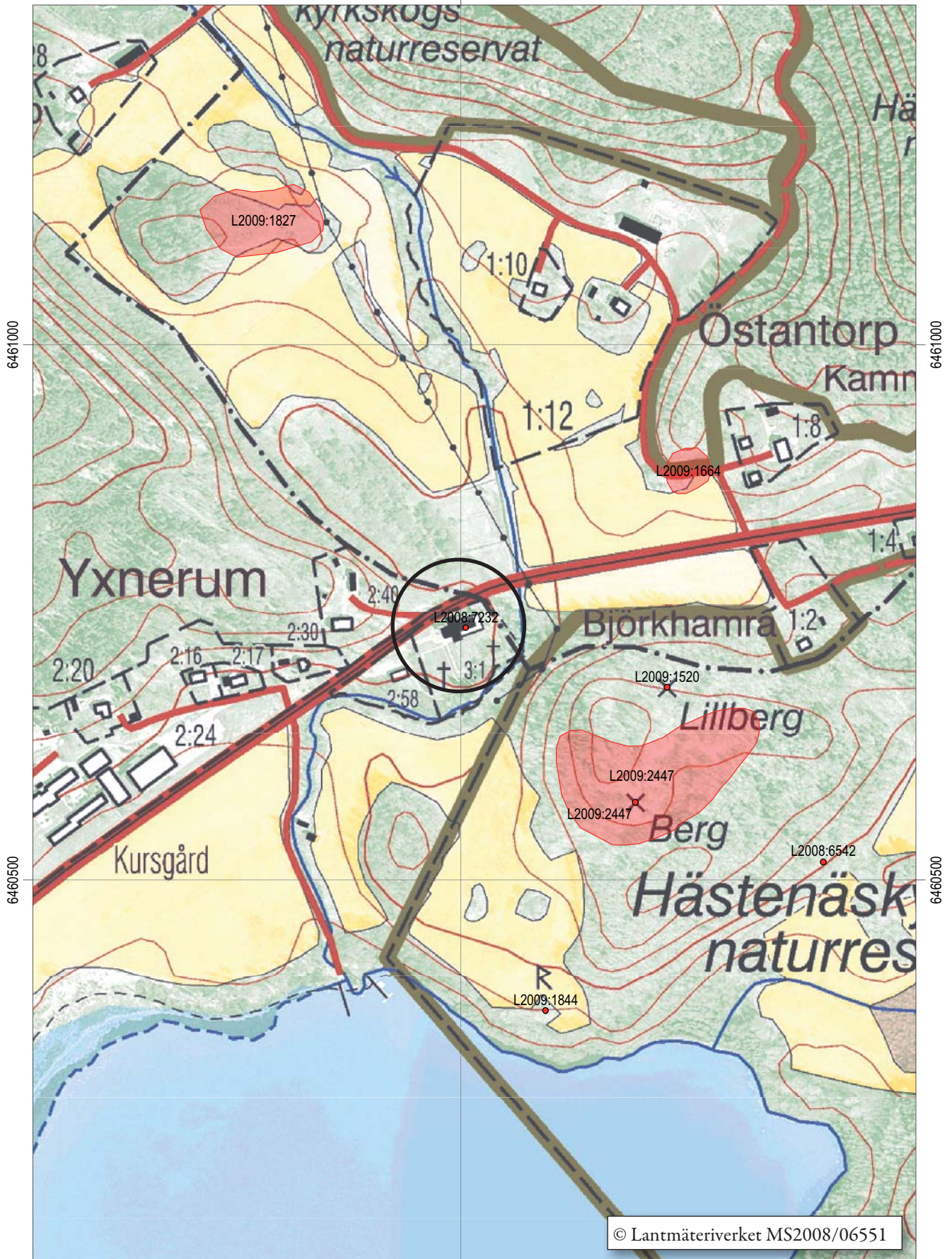
Sammanfattning

Med anledning av schaktning för ny belysning vid Yxnerums kyrka, utförde Östergötlands museum en arkeologisk undersökning i form av en schaktningsövervakning. Arbetet utfördes efter beslut från Länsstyrelsen Östergötland och Åtvids församling ansvarar för de arkeologiska kostnaderna.

Arbetet omfattade sammanlagt en ca 190 m lång schaktsträckning på Yxnerums kyrkogård. Schaktet för elledningen var ca 0,4 m brett och 0,4 - 0,6 m djupt. På åtta punkter grävdes schaktet ner till ca 0,9 m djup för fundament till belysningsstolpar. I schaktsträckningen direkt söder om kyrkan påträffades rester av en äldre grundmur som med största sannolikhet hör till den vid sekelskiftet 1800 rivna medeltidskyrkan. Murresterna kunde följas på en 24 m lång sträcka och utgjordes av 0,3 - 0,5 m stora naturstenar lagda i kalkbruk och täckta av ett raseringslager med kalkbruk. Inga gravar eller någon tydlig kyrkogårdsgräns påträffades vid schaktningen.

Ann-Charlott Feldt
antikvarie





Figur 2. Utdrag ur digitala Fastighetskartan med undersökningsområdet markerat. Skala 1:5000.

Inledning

Med anledning av schaktning för ny belysning på Yxnerums kyrkogård, utförde Östergötlands museum en arkeologisk undersökning i form av en schaktningsövervakning. I samband med arbetet kunde även två illa monterade, sentida belysningsarmaturer på kyrkans södra sida tas bort.

Fältarbetet utfördes 2020-12-09 – 12-14 och omfattade sammanlagt en ca 190 m lång schaktsträckning. Arbetet utfördes efter beslut från Länsstyrelsen Östergötland och Åtvids församling ansvarar för de arkeologiska kostnaderna. Ansvarig för den arkeologiska undersökningen i fält och rapportarbetet var undertecknad.

Områdesbeskrivning

Yxnerum är en medeltida socken och omnämns första gången på 1300-talet. År 1360 upprättar Nils Magnusson av Vinäs (Vinäsätten) sitt testamente där det nämns legat bl a till kyrkorna i Ed, Gärdserum, Hannäs, Yxnerum och Ukna (SDHK 7845). Ortnamnet skrivs då Yxnesrum.

Socken är skogrik med många sjöar, varav Yxningen är den största. Socknens största gård är Borkhult, som tillhört det Burensköldska fideikommisset. Utmed Borkhultsån fanns en rad tidigindustriella anläggningar, bl a såg, kvarn och smidesverkstad. Huvudanläggningen var dock ett järnbruk, som fick privilegier 1725. Det efterträddes av en sulfatfabrik. Vid Borkhult har det även funnits tändsticksfabrik, spikbruk, tegelbruk och kalkugnar. Även vid Gobo, som ingick i fideikommisset, har det även funnits spiksmedja, stångjärnshammare, kvarn och såg. Den sydligaste delen av socknen tillhörde fram till 1892 Kalmar län.



Figur 3. Yxnerums kyrka sedd från sydväst. Foto Östergötlands museum.

Kyrkomiljön

Yxnerums kyrka är belägen invid landsvägen mellan Björsäter och Ringarum som passerar på kyrkans norra sida. I söder, öster och väster finns en bäck som rinner mellan sjöarna Stora Frödingen och Yxningen och direkt söder om kyrkan bildar den en djup ravin.

Högt belägen, på andra sidan landsvägen nordväst om kyrkan, finns den tidigare kyrkskolan som uppfördes 1863. Den har även fungerat som klockaregård med kyrkstallar. På tomten står även den f d klockboden, som var i bruk ända fram till dess kyrktornet stod klart 1928. En vindflöjel på klockbodens tak bär årtalet 1744, vilket kan vara byggåret. Nedanför berget finns en f d småskola från 1895, som nu är ombyggd till bostadshus. Väster om kyrkan har under senare år en konferensanläggning vuxit fram, där den äldsta delen härrör från en skolbyggnad från 1950-talet. Den f d prästgården ligger ca 300 m nordöst om kyrkan. Ett modernt församlingshem, kyrkstugan, och parkeringsplatser finns strax väster om kyrkogården.

Yxnerums kyrka

Det är okänt när Yxnerums första kyrka byggdes. Det finns en lokal tradition att den medeltida stenkyrkan haft en föregångare som uppförts på platsen för en stor gran, där den förste kristne i Yxnerum, Kjettil i By, firat sin gudstjänst och där hans arvingar byggt en kyrka (Broocman 1760:389, Söderbäck 1994:34).

Den medeltida stenkyrkan har sannolikt uppförts redan på 1200-talet och den lär ha varit placerad på den nuvarande kyrkans plats. Det finns få säkra uppgifter om den medeltida stenkyrkans utseende och storlek och det tycks inte finnas några kända avbildningar. Broocman (1760:390) ger ingen närmare beskrivning av kyrkan men uppger att den varit prydd med ett ”... *litet Torn, uti hwilket then mindre Klockan hänger, och emedan then större ej har rum ther, så hänger then i Trästapel...*”.

Den medeltida kyrkan reparerades och byggdes om vid flera tillfällen innan den revs och ersattes av den nuvarande kyrkan på platsen. Någon gång under



Figur 4. Yxnerums kyrka sedd från sydväst och på kyrkogården ses hur den nya delen i sydväst börjat tas i anspråk för begravningar. Flygfoto över Yxnerums kyrka som enligt registeruppgifter ska vara från 1935. På fotot skimtar det Theorellska gravmonumentet mitt i den nedre delen av fotot. Foto Olof Lilljeqvist, Ahrenbergsflyg / AB Flygtrafik. Östergötlands museum OM.FC.002164.

senmedeltid byggdes sannolikt koret om och välvdes. På den östra vapenhusväggen ska årtalet 1558 ha funnits (Cnattingius 1935). Detta kan vara årtalet då vapenhuset uppfördes eller kanske tidpunkten för en ombyggnad av medeltidskyrkan (Kyrkogårdsinventeringen).

Den nuvarande stenkyrkan i Yxnerum uppfördes åren 1798 - 1802. Byggmästare var Johan Erik Berg som hade att följa ritningar av arkitekt Per Wilhelm Palmroth. Tornet av tegel uppfördes först 1926 - 1928 efter en stor donation från syskonen Andersson i Långserum. För tornets ritningar stod arkitekt Martin Westerberg (Kyrkobyggnadsinventeringen, Söderbäck 1994:58f).

Eventuellt ingår delar av de medeltida murarna i den nya kyrkans östra del (Kyrkobyggnadsinventeringen). Detta har även föreslagits av Lars Nilsson i en artikel i den lokala tidningen Yxningen 1989 (Söderbäck 1994:39). Det framgår dock inte huruvida Nilsson har några källor som stödjer antagandet och om det gjorts några verkliga iakttagelser eller om det bara är en gissning. Det är dock högst troligt att murverk eller åtminstone byggnadsmaterial från medeltidskyrkan återanvänts vid kyrkbygget 1798 – 1802.

Kyrkogården

Kyrkogården utbreder sig huvudsakligen söder och sydväst om kyrkan. Ett mindre gravkvarter finns öster om kyrkan. I norr finns idag endast en grusgång och en smal gräsyta avgränsad av en häck mellan kyrkan och landsvägen. Den äldsta delen av kyrkogården återfinns direkt söder om kyrkan. Marken där är utfylld och har ursprungligen sluttat mot bäckravinen i söder. Sannolikt fick denna del av kyrkogården sin nuvarande utformning i samband med att den nuvarande kyrkan byggdes. Den nyare delen i sydväst lades ut på 1930-talet och ligger 2-3 m lägre än den gamla delen av kyrkogården och där är marken inte lika utfylld (Kyrkogårdsinventeringen).

På 1740-talet omtalas ett nytt ”kyrkoplank”, dvs en inhägnad av trä runt kyrkogården (Cnattingius 1935). Att det betecknas som nytt tyder på att det ersatt en äldre hägnad. Idag omgärdas kyrkogården av hagtornshäckar i väster, norr och öster. Det finns två ingångar till kyrkogården som är försedda med dekorativa järngrindar. I söder finns, förutom bäckravinen och ett kortare parti med syrener, även det Theorellska gravmonumentet som tillsammans med tillhörande grönytor och grusgångar tillkom efter Axel Theorells död som anges till 1941 i Kyrkogårdsinventeringen men är noterad redan 1929 i församlingsboken för Yxnerum (AIIa:3, s 24).

Som ovan nämnts beskriver Broocman (1760) att en liten klocka hänger i ett torn på kyrkan medan den större hänger i en trästapel. Var denna trästapel stått framgår inte av Broocmans text. Den klockbod som finns på höjden nordöst om kyrkan antas vara byggd 1744 (Kyrkobyggnadsinventeringen) och bör då vara den trästapel som Broocman avser. Det är oklart om det funnits någon klockstapel på kyrkogården.

Tidigare arkeologiska undersökningar

Yxnerums socken är belägen i en del av Östergötland där ytterst få arkeologiska undersökningar genomförts. Under 2010 utfördes en arkeologisk utredning etapp 1 inom ett par områden på fastigheten Borkhult 2:2 (Lindberg 2010). Denna berörde bl a By gamla tomt (L2009:2448) som har belägg från 1300-talet och är belägen knappt 500 m väster om Yxnerums kyrka. Vid utredningen påträffades en hamnanläggning vid stranden av sjön Yxningen (L2008:2306).

Under hösten 2015 skedde en schaktningsövervakning i samband med dräneringsarbeten på norra sidan av Yxnerums kyrka (Hedvall 2016). Schaktet grävdes längs kyrkans norra fasad. Inga lager eller byggnadslämningar påträffades. Där framkom inte heller några skelettdelar eller gravnedgrävningar varför slutsatsen drogs att det inte skett några begravingar norr om kyrkan. Det fanns inget raseringslager i schaktet men det förekom rikligt med löst liggande stenar och enstaka bitar tegel. Avsaknaden av raseringslager med murbruk ansågs märkligt om den gamla kyrkan legat på samma plats och raserats. Hedvall föreslår att detta skulle kunna tyda på att delar av den norra långhusmuren återanvänts i den nya kyrkan.

Under 2017 togs en gammal dieseltank bort som varit placerad intill tornets södra vägg (Uller 2017). Arbetet utfördes utan någon arkeolog närvarande men under antikvarisk medverkan av byggnadsantikvarie från Tyréns AB. Av Tyréns rapport framgår att tanken var en del av kyrkans uppvärmningssystem som var i drift mellan 1928 och 1995. Utifrån rapportens bildmaterial tycks inga intakta gravar eller något murverk ha berörts av arbetet.

Syfte och frågeställningar

Undersökningens övergripande syfte var att tillse att eventuella fornlämningar berördes så lite som möjligt av arbetet. Målsättningen var i första hand att styra arbetet så att fornlämningar inte berördes. De lämningar som inte kunde undvikas skulle dokumenteras avseende karaktär och omfattning, samt om möjligt dateras. Resultatet är avsett att kunna ligga till grund dels för Länsstyrelsens bedömning av kunskapspotentialen inför eventuella kommande beslut, dels för exploatörens vidare planering.

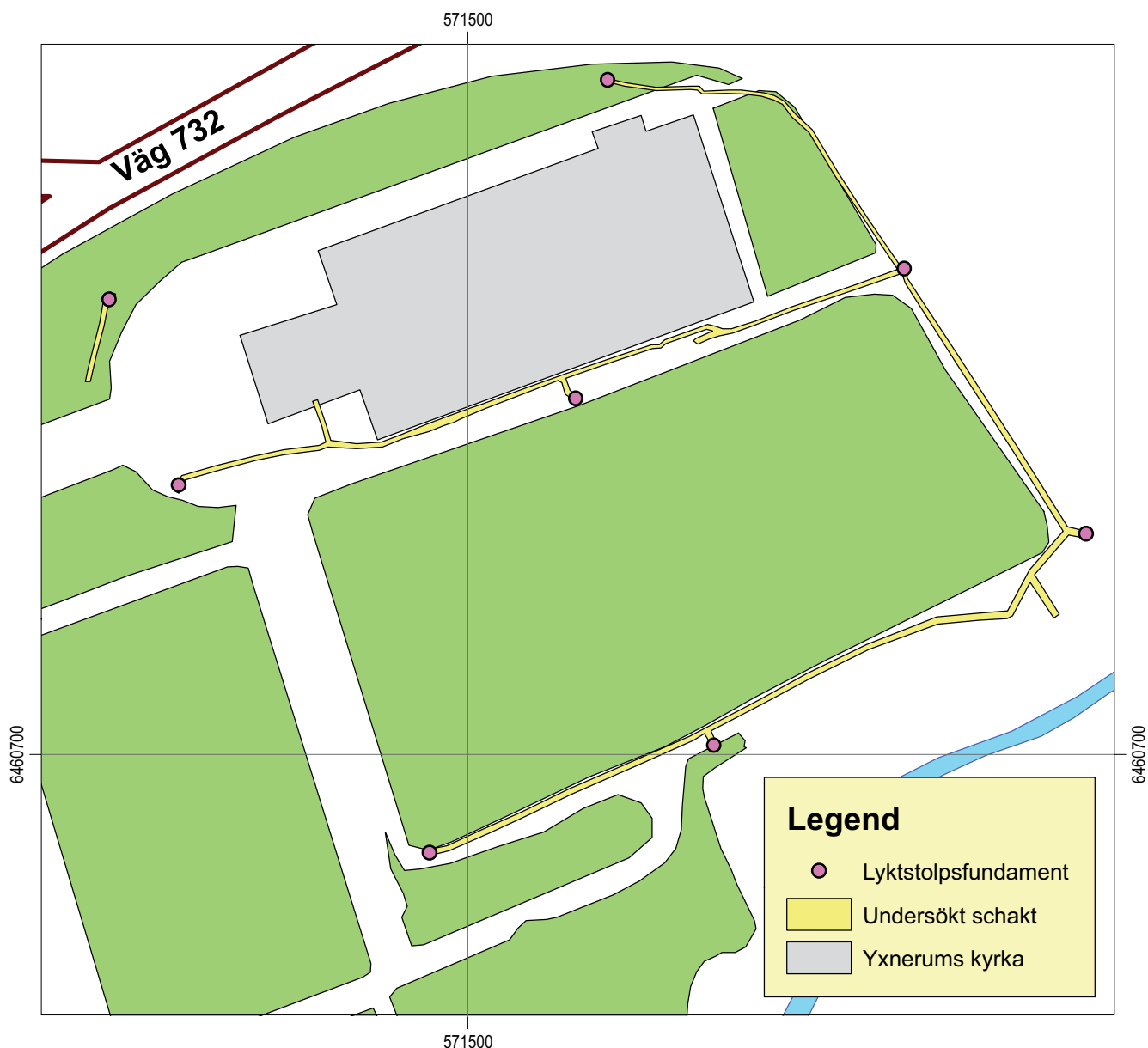
Då undersökningen utfördes efter *Generellt förfrågningsunderlag* från Länsstyrelsen Östergötland och *Bekräftelse med kostnadsberäkning* från Östergötlands museum formulerades inga detaljerade frågeställningar

inför fältarbetet. Det bedömdes dock möjligt att lämningar efter såväl den medeltida kyrkan som äldre kyrkogårdsbegränsningar skulle kunna komma att beröras av arbetena.

Metod och dokumentation

Den arkeologiska undersökningen utfördes som en schaktningsövervakning i samband med det pågående arbetet. Ledningsschakten grävdes med maskin ner till ett djup av 0,4-0,6 m och schakten för belysningsfundament grävdes ner till ca 0,9 m djup.

Lämningar, i form av murrester och raseringslager, som framkom rensades fram för hand.



Figur 5. Plan över schaktsträckningen. Skala 1:500.

Dokumentationen utfördes genom beskrivning, digital fotografering och inmätning med RTK-GPS. För att koppla lämningar efter murverk till kyrkans byggnadsetapper har murbruksprover tagits tillvara och jämförts. För närmare beskrivning av metod och resultat av jämförelsen se Bilaga 1. Tillvaratagna murbruksprover förvaras på Östergötlands museum. Inga föremål togs tillvara vid undersökningen.

Resultat och tolkning

Större delen av den sammanlagt ca 190 m långa schaktsträckningen berörde endast utfyllnadslager och den naturliga undergrunden. Schaktet på kyrkans norra sida löpte delvis i fyllningen till det dräneringsschakt som grävdes 2015 (Hedvall 2016) och söder om tornet passerade schaktet över platsen för den tidigare borttagna oljetanken (Uller 2017).



Figur 6. Schaktsträckningen längs östra sidan av kyrkogården och den östligaste delen av det schakt som löpte längs kyrkans sydvägg. Foto från väster. Foto Ann-Charlott Feldt, Östergötlands museum.



Figur 7. Det södra schaktet som grävdes i grusgången längs med bäckravinen. Foto från nordöst. Foto Ann-Charlott Feldt, Östergötlands museum.

Schaktsträckningen i den södra grusgången, närmast bäckravinen, uppvisade ställvis steniga utfyllnader vilket stämmer väl med uppgifterna i Kyrkogårdsinventeringen om att den äldre delen av kyrkogården fyllts ut, vilket sannolikt skett i samband med att den nuvarande kyrkan uppfördes runt sekelskiftet 1800.

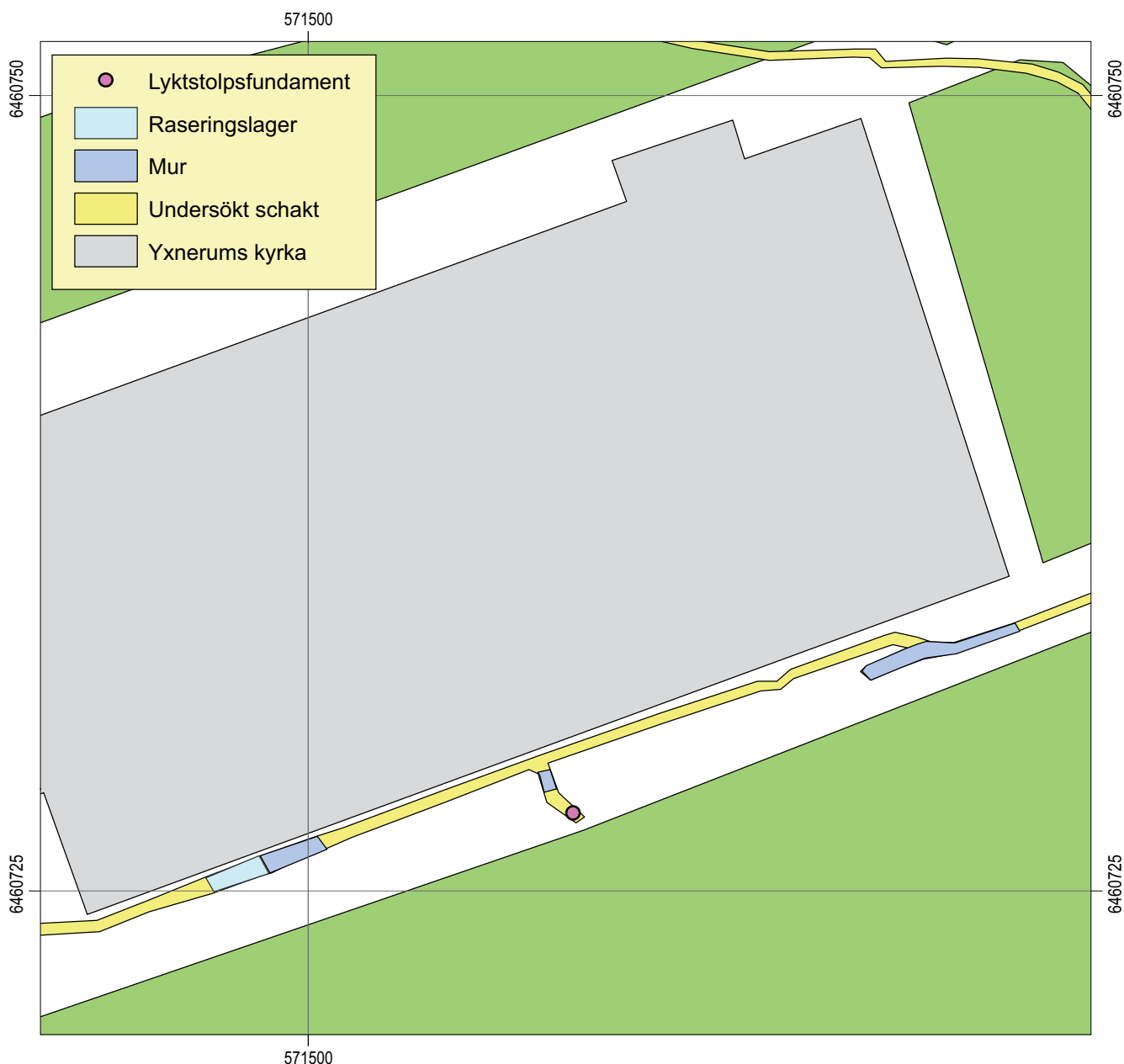
I schaktsträckningen direkt söder om kyrkan påträffades raseringslager och rester av äldre murverk som med största sannolikhet hör till den vid sekelskiftet 1800 rivna medeltidskyrkan. Murresterna kunde följas ställvis på en 24 m lång sträcka och utgjordes av 0,3 - 0,5 m stora naturstenar lagda i kalkbruk och täckta av ett raseringslager med kalkbruk. Raseringslagret fortsatte ett par meter väster om murresterna.

Murresterna uppträdde på 0,2 - 0,3 m djup ca 1,5 m ut från kyrkväggen, i höjd med kyrkans östra gavel. Då

de framkom så pass grunt justerades schaktsträckningen till ett läge närmare kyrkväggen där schaktet kunde löpa i ett tidigare grävt dräneringsschakt. Det finns inga uppgifter om när dräneringsschaktet grävdes eller huruvida man noterade murrester eller byggnadsavfall vid det tillfället.

Tio meter väster om det först påträffade partiet med murrester, där ett stick grävdes från huvudschaktet söderut till platsen för ett lyktstolpsfundament, framkom ett kort parti av murverk och raseringslager med inslag av tegel. Murresten påträffades på ca 0,3 m djup.

Ytterligare ca sju meter längre åt väster påträffades ännu ett parti med murrester på en drygt två meter lång sträcka. Dessa avlöstes i väster av ett raseringslager med murbruk och grus som kunde följas i två meter.



Figur 8. Plan med påträffade lämningar markerade. Skala 1:200.

Det påträffades inga föremål eller annat daterande material, förutom murbruket, i eller i anslutning till de påträffade murresterna. Elva murbruksprover tillvaratogs och en utförlig genomgång av dessa återfinns i Bilaga 1. Det är möjligt att ^{14}C -datera murbruk (se t ex Lindroos 2005, Modén 2010) men det har inte skett i detta fall då det bedömts för kostsamt i relation till det aktuella projektet.

Vid genomgången av murbruksproverna kunde det konstateras att det förekom flera olika murbruksblandningar. Av dessa var sannolikt två varianter, A och B, medeltida. Dessa förekommer såväl mellan stenarna i de påträffade murresterna som i raseringsmassor intill dem. Bitar av ett putsbruk, C, kan eventuellt vara från 1500-talets senare del. Detta skulle kunna sammanfalla med året 1558 som ska ha funnits på den östra



Figur 9. Den östra delen av de påträffade murresterna. Foto från öster. Foto Ann-Charlott Feldt, Östergötlands museum.



Figur 10. Ett kort parti av murverk påträffades i ett sidoschakt fram till ett av lyktstolpsfundamenten. Foto från öster. Foto Ann-Charlott Feldt, Östergötlands museum.



Figur 11. Den västra delen av de påträffade murresterna. Foto från öster. Foto Ann-Charlott Feldt, Östergötlands museum.

vapenhusväggen (Cnattingius 1935) och som sannolikt anger tidpunkten för en om- eller tillbyggnad av kyrkan. De övriga proverna bedöms höra samman med uppförandet av och arbeten på den nya kyrkan.

Då schaktet var mycket smalt har inte bredden på påträffade murrester fastställts. En indikation på murens bredd finns i det stick som grävdes från huvudschaktet och söderut till ett lyktstolpsfundament. Där var den cirka en meter bred men var störd av tidigare markarbeten varför måttet är osäkert.

Det har föreslagits att delar av de medeltida murarna ingår i den nya kyrkans östra del (Cnattingius 1935, Kyrkobyggnadsinventeringen, Söderbäck 1994:39). Det finns inget som motsäger detta i de nya fynden. Murarna uppträder i höjd med kyrkans östgavel och äldre murar kan mycket väl ingå i gaveln. Det är dock mindre troligt att intakta medeltida murverk ingår kyrkans södra fasad då de påträffade murresterna är placerade 1,5 m ut från den nuvarande kyrkans murliv.

Inga gravar eller några spår efter en kyrkogårdshägnad påträffades vid schaktningen. Påträffade murrester kvarligg under mark.

I samband med arbetet kunde även två illa monterade, sentida belysningsarmaturer på kyrkans södra sida tas bort. Detta diskuterades med byggnadsantikvarie Maria Klint på Östergötlands museum som bedömde att det var en lämplig åtgärd då dessa misspyrder kyrkan och det saknas behov av dem då de nya belysningsstolparna kommit på plats.



Figur 12. Två belysningsarmaturer på kyrkans södra fasad kunde avlägsnas efter att den nya kyrkogårdsbelysningen kommit på plats. Foto Ann-Charlott Feldt, Östergötlands museum.

Referenser

- Broocman C F. 1760. *Beskrifning Öfwer the I Öster-Götland Befintelige Städer, Slott, Sokne-Kyrkor, Soknar, Säterier, Öfwer-Officers-Boställen, Jernbruk och Prestegårdar, med mera*. Norrköping.
- Cnattingius B. 1935. Minnen från kyrka och prästgård i Yxnerum. *Östergötlands Dagblad* 1935-11-02. Arkivhandling. Östergötlands museum.
- Hedvall R. 2016. *Dräneringsarbeten vid Yxnerums kyrka*. Arkeologisk schaktningsövervakning. Yxnerums socken och kyrka, Åtvidabergs kommun, Östergötlands län, Östergötland. Rapport 2016:69, Arkeologerna, Statens historiska museer.
- Kulturhistorisk inventering av kyrkobyggnader och kyrkomiljöer i Linköpings stift. 2004. (Kyrkobyggnadsinventeringen). Yxnerums kyrka, Borkhult 3:1, Yxnerums socken, Åtvidabergs kommun, Linköpings stift. Östergötlands län. Rapportmanus Östergötlands museum.
- Kulturhistorisk kyrkogårdsinventering. Yxnerums kyrkogård. Yxnerums församling, Åtvidabergs kommun, Linköpings stift, Östergötlands län, 2003. https://ep.liu.se/databases/kyrkomiljo/pdf/%c3%96g%20kg/yxnerums_kyrkogard_rapport.pdf
- Lindberg R. 2010. *Borkhult 2:2*. Arkeologisk utredning etapp 1. RAÄ 90, Borkhult 2:2, Yxnerums socken, Åtvidabergs kommun, Östergötlands län. Rapport 2010:95, Östergötlands museum.
- Lindroos A. 2005. *Carbonate phases in historical lime mortars and pozzolana concrete: implications for ¹⁴C dating*. Åbo Akademi. Åbo (Diss).
- Modén E. 2010. *Biskopens palats i Liunga kauping*. ¹⁴C-datering av Linköpings slotts äldsta delar. Byggnadsarkeologisk undersökning. RAÄ 148. Linköpings slott, Linköpings stad och kommun, Östergötlands län. Rapport 2010:103, Östergötlands museum.
- Söderbäck O. 1994. *Yxnerum – en hembygdsbok*. Åtvidaberg.
- Uller S. 2017. Tankborttagning, Yxnerums kyrka. Tyréns. Rapport 2017-10-24. Arkivhandling, Östergötlands museum.

Riksarkivet

Svenskt diplomatarium (SDHK). <https://sok.riksarkivet.se/SDHK>

Kyrkoarkiv. Yxnerums socken, AIIa:3, Församlingsbok 1918 - 1930

Östergötlands museum

Referenssamling för murbruk.

Bilaga 1. Genomgång av murbruksprover

Ann-Charlott Feldt
antikvarie

I samband med undersökningen tillvaratogs elva murbruksprover. Av dessa härrör sju prover från påträffat murverk, två kommer från raseringslager i anslutning till påträffat murverk och två har tagits från den nuvarande kyrkans murverk. Proverna förvaras dels i museets samlingar under accessionsnummer ÖLM C4301. Dels förvaras en provserie med representanter för samtliga murbruksvarianter från Yxnerum i museets referenssamling för murbruk.

Proverna har jämförts inbördes, samt översiktligt med referenssamlingens bruk, genom okulär bedömning av färskas brottytor. Ingen mikroskopering eller tunnslipsanalys har utförts. Proverna har jämförts avseende relationen kalk/ballast, kalkens färgton, ballastens innehåll och kornstorlek samt omfattning och storlek på ingående kalkklumpar, luftbubblor och organiskt material. Dessutom har en bedömning gjorts rörande brukets konsistens (d v s om det är hårt, smuligt eller mjölig) och homogenitet (d v s om fördelningen av de ingående beståndsdelarna är jämn eller ojämn).

Eftersom det hittills saknats murbruksprover i referenssamlingen från Yxnerums gamla och nya kyrka samt endast finns ett fåtal prover från närområdet kan jämförelserna aldrig ge mer än en antydning till datering. Det har visat sig att vissa variationer är generella och återfinns i många varierande byggnader från skilda platser och med olika byggherrar (Modén & Feldt 2004, Feldt 2005). När det gäller sockenkyrkor har det dock ofta visat sig att man under lång tid använt samma råvarukällor för såväl kalk som ballast varför murbruk från vitt skilda tidsepoker kan vara mycket lika varandra (se t ex Feldt 2000).

Murbruk från olika delar av Östergötland varierar särskilt avseende kalkpastans färgton, där man generellt kan säga att den är gulast vid Vättern och vitast i Kolmården. Detta beror på vilken typ av kalksten som använts och vilka föroreningar som ingår i stenen. När det gäller murbruken från Yxnerum är kalkpastan mer lik den som förekommer i murbruk från mellersta och östra Östergötland. Därför har den översiktliga jämförelsen med murbruk ur referenssamlingen främst omfattat de väldaterade murbruken från Linköpings slott (se t ex Modén & Feldt 2004).

Vid en genomgång av tillvaratagna murbruksprover kan det konstateras att det rör sig om sju olika typer av murbruk (typ A-G). Vissa murbruk har så pass likartat innehåll att de skillnader som förekommer sannolikt beror på variationer i blandningen under en och samma byggnadsetapp. Där prover tagits ut till referenssamlingen har detta noterats i tabellen nedan. Bland murbruksproverna finns även ett prov på puts med en kalkslamning (prov 8).

Prov nr	Typ	Placering
1	A	M 260 (uttaget till referenssamling)
2	A	M 227
3	A	M 260 mur i V (uttaget till referenssamling)
4	A	M 223
5	A	M 264 raseringslager
6	B	M 264 raseringslager (uttaget till referenssamling)
7	C	M 223 (uttaget till referenssamling)
8	D	M 227 putsbruk (uttaget till referenssamling)
9	E	Kyrkvind mot Ö, S om fönster (uttaget till referenssamling)
10	F	Vind över sakristia, V väggen (uttaget till referenssamling)
11	G	M 260 mur i V (uttaget till referenssamling)

Förteckning över murbruksproverna. Koden som finns under placering hänvisar till murpartier där M223 avser det mellersta murpartiet, M227 det östra, M260 det västra och M264 raseringen väster om det västra partiet.

Beskrivning av murbrukstyperna

Typ A: Ljust, fast kalkbruk med en riklig och jämnt fördelad ballast. Ballastkornen är till största delen 0,5 - 2 mm stora. Inslag av glest spridda 3 - 8 mm stora ballastkorn och 1 - 5 mm stora ljusa kalkklumpar. Bruket ger ett välblandat intryck. Med största sannolikhet medeltida. Har likheter med bruk 10C från Linköpings slott, vilket där dateras till 1400-talets första hälft.

Typ B: Ljust, något mjöligt kalkbruk med huvudsakligen en finkornig ballast. Ballastkornen är till största delen upp till 1 mm stora. Inslag av glest spridda 3 - 8 mm stora ballastkorn och 1 - 5 mm stora ljusa kalkklumpar. Bruket ger ett välblandat intryck. Med största sannolikhet medeltida. Har likheter med bruk 7C från Linköpings slott, vilket där har använts vid reparationer efter en brand 1388.

Typ C: Gråbeige, fast kalkbruk med en riklig och jämnt fördelad ballast. Ballastkornen är till största delen upp till 1 mm stora. Rikligt med filler. Rikligt med 1 - 3 mm stora vita kalkklumpar. Bruket ger ett välblandat intryck. Murbruket har likheter med eftermedeltida murbruk på Linköpings slott som t ex 41C och 52C från 1700-talet.

Typ D: Magert gråvitt och något smuligt kalkbruk med en riklig ballast. Ballastkornen är färgrika med inslag av glimmer och ca 0,5 - 3 mm stora. Rikligt med 1 - 3 mm stora vita kalkklumpar. På ena sidan finns en beige kalkslamning vilket tyder på att det rör sig om ett putsbruk. Sannolikt en eftermedeltida datering – osäker tolkning enbart utifrån att bruket är magert. Bruket har vissa likheter med bruk 15D, 18 och 44C från Linköpings slott, vilka samtliga kan dateras till 1500-talets sista årtionden.

Typ E: Ljust, smuligt kalkbruk med en mycket riklig ballast. Ballastkornen är 0,5 - 5 mm stora. Inslag av enstaka 1 - 2 mm stora ljusa kalkklumpar. Bruket ger ett grovt intryck. Kan det vara från botten på hinken? Det påminner närmast om de lite slarvigare murbruksblandningarna som används i murkärnan i en skalmur. Då provet kommer från kyrkvinden på Yxnerums nuvarande kyrka är det klart att provet dateras till omkring år 1800.

Typ F: Gråvitt, fast murbruk med en riklig finkornig ballast. Huvuddelen av ballastkornen är 0,5 - 2 mm. Enstaka 1 mm stora vita kalkklumpar. Bruket innehåller håligheter och ger ett intryck av att var flutet mer är murat. Påminner lite om kalkcementbruk men innehåller mer kalk. Ger snarast intryck av att vara från 1900-talet och har vissa likheter med bruk 71 från Linköpings slott, vilket kom att användas där vid en renovering på 1930-talet. Det är möjligt att man även utförde något mindre arbete över sakristian i och med att tornet uppfördes på 1920-talet.

Typ G: Mörkt beige, fast men något smuligt kalkbruk med ett oregelbundet inslag av ballast. Ballastkornen är 0,5 - 10 mm stora. Bruket innehåller även en stor andel filler. Kalkklumparna är ljus beige och ca 1 mm stora. Bruket har en något skivig struktur. Möjligen är det dessutom färgförändrat på grund av upphettning t ex vid en brand. Närmast påminner det om bruk 67 från Linköpings slott där det användes vid en renovering 1865. Denna likhet kan dock bero på att murbruket utsatts för någon yttre påverkan och därmed är det vanskligt att datera det till så pass sen tid. Sannolikt är det dock eftermedeltida.

Slutsatser

Vid genomgången av murbruksproverna kunde det konstateras att det förekom flera olika murbruksblandningar bland dem. Av dessa var sannolikt två varianter, A och B, medeltida. Dessa förekommer såväl mellan stenarna i de påträffade murresterna som i raseringsmassorna intill. Bitar av ett putsbruk, C, kan eventuellt vara från 1500-talets senare del. Detta skulle kunna sammanfalla med året 1558 som ska ha funnits på den östra vapenhusväggen (Cnattingius 1935) och som anger tidpunkten för en om- eller tillbyggnad av kyrkan. De övriga proverna hör sannolikt samman med uppförandet av och arbeten på den nya kyrkan.

Referenser

- Feldt A-C. 2000. *Mogata kyrktorn*. Byggnadsarkeologisk undersökning. Rapport 20:2000 Östergötlands länsmuseum.
- Feldt A-C. 2005. *Biskopsgårdens medeltida källare. Ombyggnad av en uteplats*. Arkeologisk förundersökning. Rapport 2005:77 Östergötlands länsmuseum.
- Modén E. & Feldt A-C. 2004. *Linköpings slotts nya byggnadshistoria*. Byggnadsarkeologisk undersökning. Rapport 2004:35 Östergötlands länsmuseum.

Med anledning av schaktning för ny belysning på Yxnerums kyrkogård, utförde Östergötlands museum en arkeologisk undersökning i form av en schaktningsövervakning. Arbetet omfattade sammanlagt en ca 190 m lång schaktsträckning. I schaktsträckningen direkt söder om kyrkan påträffades rester av en äldre grundmur som med största sannolikhet hör till den vid sekelskiftet 1800 rivna medeltidskyrkan. Murresterna kunde följas på en 24 m lång sträcka och utgjordes av 0,3 - 0,5 m stora naturstenar lagda i kalkbruk och täckta av ett raseringslager med kalkbruk.

ISSN 1403-9273
Rapport 2021:32