

# Avloppsläcka i Hamngatan/Bergsvägen

L2010:3508

Hamngatan/Bergsvägen

Söderköpings stad och kommun

Östergötlands län

Helén Romedahl



## Tekniska och administrativa uppgifter

Fastighet/lokal/område/sträcka	Bergsvägen
Socken/stad	Söderköping
Kommun	Söderköping
Län och landskap	Östergötland
Fornlämningsnummer	L2010:3508 (RAÄ 14:1)
Digitala fastighetskartans blad	64F 8h SO
Koordinatsystem	SWEREF 99 TM
Höjdsystem	RH2000
Mätteknik	Manuell inprickning
Typ av undersökning	Arkeologisk undersökning i form av schaktningsövervakning
Länsstyrelsens dnr	431-14950-2020
Länsstyrelsens handläggare	Tom Carlsson
ÖM dnr	0286/20
ÖM projektnr	001606
Beställare	Länsstyrelsen Östergötland
Kostnadsansvarig	SM Entreprenad
Projektledare	Helén Romedahl
Biträdande projektledare	-
Personal	-
Fältarbetstid	2020-08-31
Totalt undersöktes	11 m <sup>2</sup>
Fynd	-
Foto	Digitala
Analys	-
Grafik	Helén Romedahl
Renritning	Lasse Norr
Grafisk form	Lasse Norr

Dokumentationsmaterialet förvaras på Östergötlands museum.

Ur allmänt kartmaterial  
ISSN 1403-9273

© Lantmäteriverket MS2008/06551  
Rapport 2020:33 © Östergötlands museum

# Avloppsläcka i Hamngatan/Bergsvägen

## Innehåll

Sammanfattning .....	2
Inledning .....	4
Områdesbeskrivning.....	4
Syfte och metod.....	5
Resultat .....	6
Referenser .....	7
Bilaga 1. Profilritning.....	8

*Omslagsbild: Korsningen Hamngatan/Bergsvägen.  
Foto från söder, Helén Romedahl, ÖM.*

**ÖSTERGÖTLANDS MUSEUM**  
ARKEOLOGI OCH BYGGNADSVÅRD

Box 232 • 581 02 Linköping • 013 - 23 03 00 • [www.ostergotlandsmuseum.se](http://www.ostergotlandsmuseum.se)



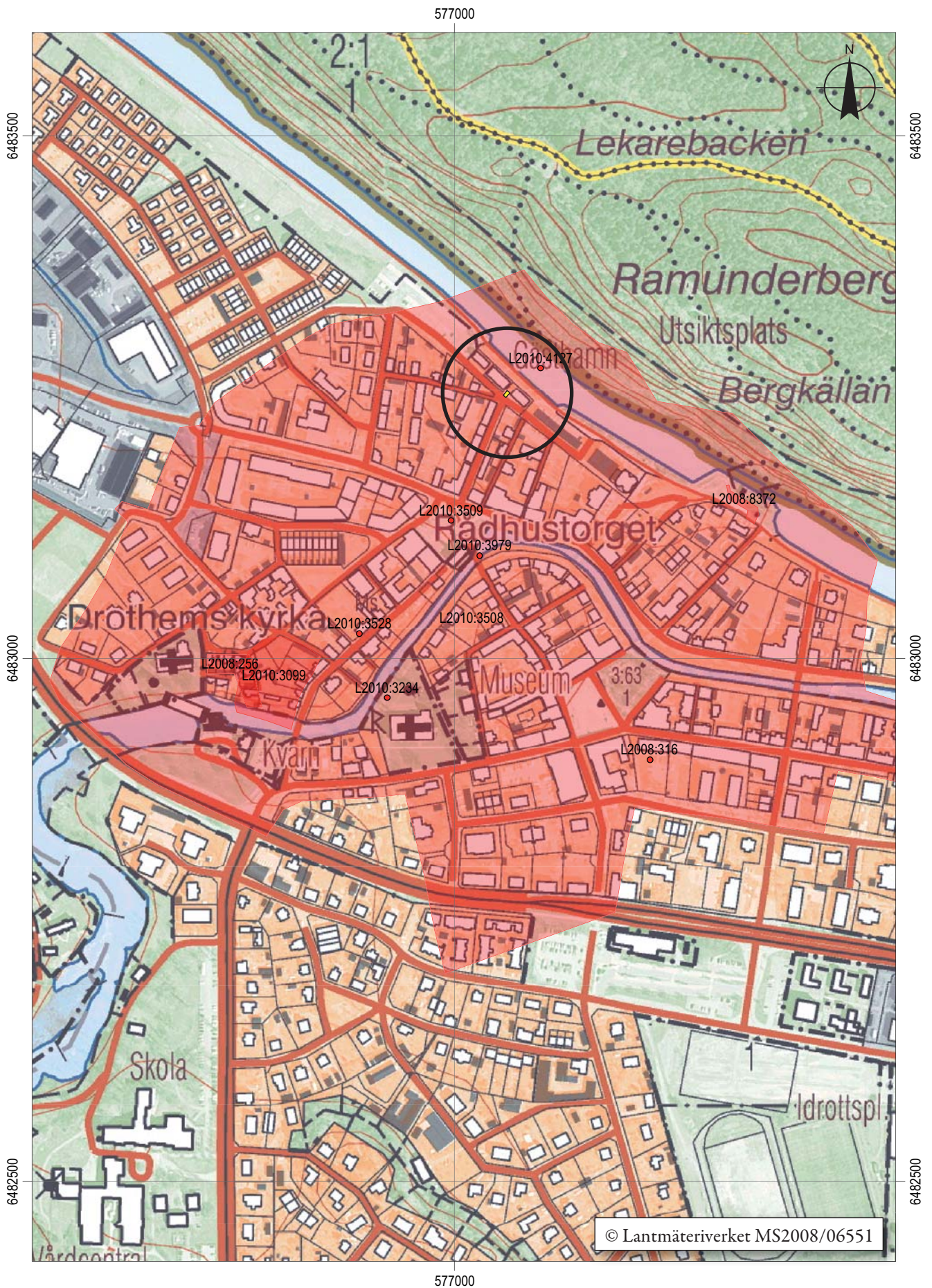
## Sammanfattning

Den 31 augusti 2020 gjorde Östergötlands museum en arkeologisk undersökning i form av schaktningsövervakning vid korsningen Bergsvägen/Hamngatan/Magasinsgatan inom Söderköpings medeltida och historiska stadsområde, L2010:3508. Arbetet utfördes i samband med att en trasig avloppsledning skulle lagas. På ett djup om ca 1,7-1,8 m under dagens markyta fanns lämningar efter en fragmentariskt bevarad stenrad med kanthuggna/tuktade stenar. Stenarna tolkas ha utgjort kantstenar till en gammal nivå av Hamngatan, alternativt rör det sig om rester efter en byggnad. I övrigt utgjordes schaktet endast av fyllnadsmassor med grus och sand. Stenarna kvarligger i orubbat läge.

Helén Romedahl  
antikvarie







Figur 2. Utdrag ur digitala Fastighetskartan med undersökningsområdet markerat. Skala 1:5 000.



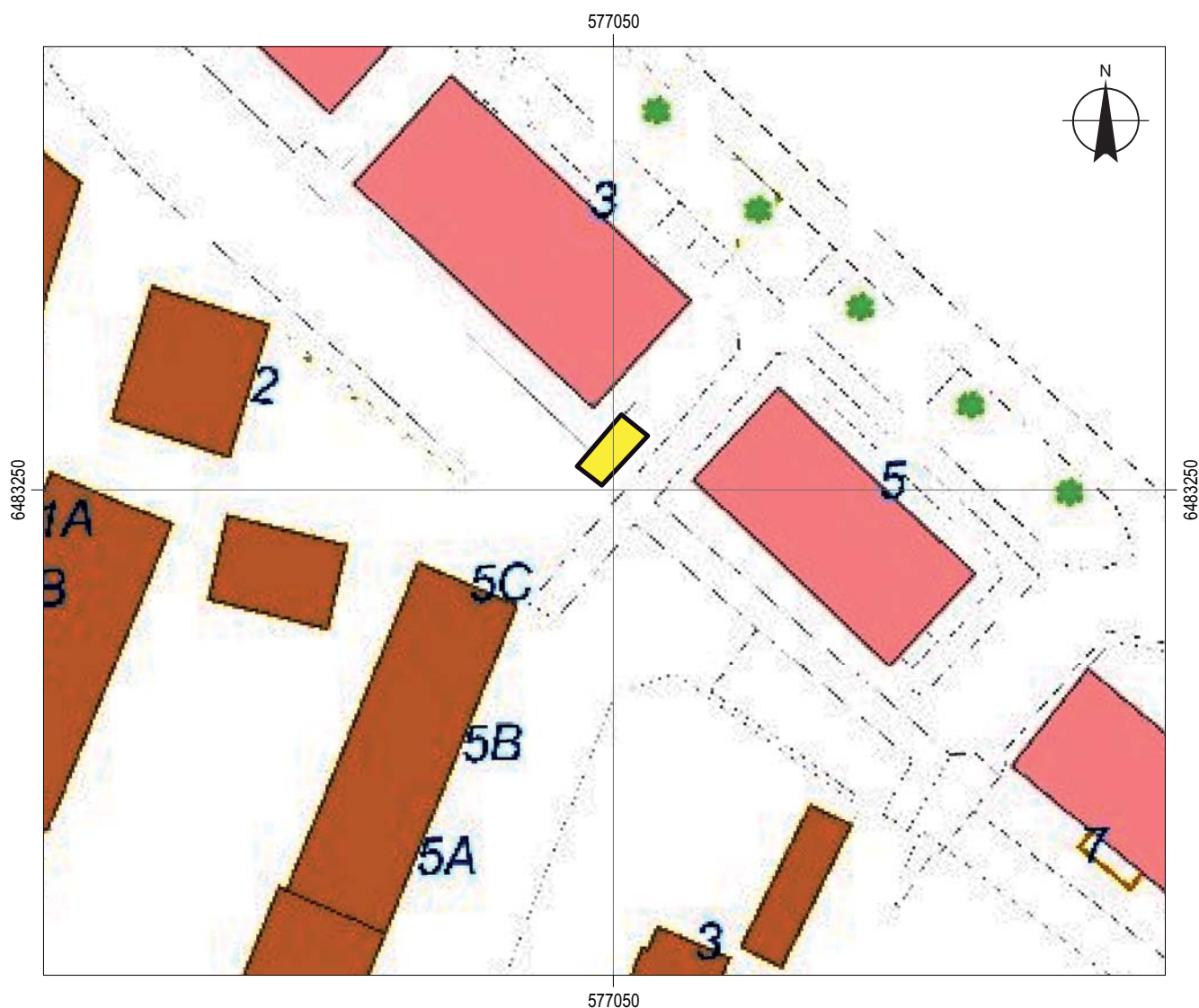
## Inledning

Den 31 augusti 2020 gjorde Östergötlands museum en arkeologisk undersökning i form av schaktningsövervakning vid korsningen Bergsvägen/Hamngatan/Magasinsgatan inom Söderköpings medeltida och historiska stadsområde, L2010:3508. Arbetet utfördes i samband med att en trasig avloppsledning skulle lagas. På ett djup om ca 1,7-1,8 m under dagens markyta fanns lämningar efter en fragmentariskt bevarad stenrad med kanthuggna/tuktade stenar. Stenarna tolkas ha utgjort kantstenar till en gammal nivå av Hamngatan, alternativt rör det sig om rester efter en byggnad. I övrigt utgjordes schaktet endast av fyllnadsmassor med grus och sand. Stenarna kvarligger i orubbat läge.

Arbetet utfördes på uppdrag av Länsstyrelsen Östergötland. För de arkeologiska kostnaderna svarade SM Entreprenad. Ansvarig för fält- och rapportarbete var Helén Romedahl.

## Områdesbeskrivning

Undersökningsområdet ligger vid Ramunderbergets fot i den norra delen av Söderköpings medeltida och historiska stadsområde, L2010:3508, och strax söder om Göta kanal. Vidare ingår undersökningsområdet i det så kallade Bergskvarteret – ett kvarter som under medeltiden upptog området mellan Storån/Lillån och Ramunderberget och utgjorde den norra delen av det medeltida stadsområdet. I Bergskvarteret finns en del av Söderköpings äldsta etablering och i kvarteren von Platen och Gästgivaren vid åstranden har arkeologer kunnat belägga bebyggelse från tidigt 1000-1100-tal (Tesch & Hasselmo 1987). Under medeltiden var det köpmän som dominerade i kvarteret och det kallas ibland just därför för Köpmannakvarteret (Tesch 1985).



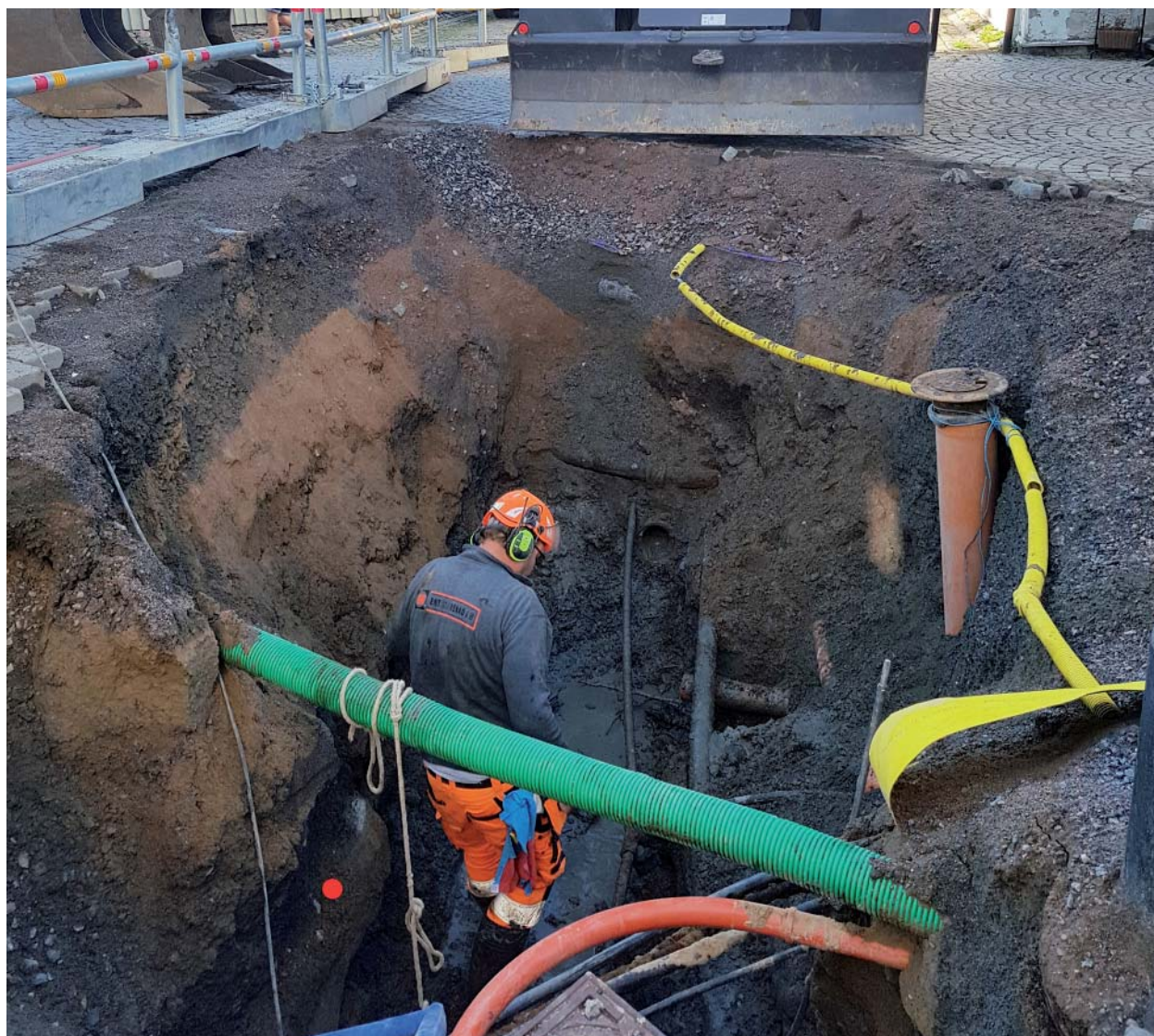
Figur 3. Schaktet vid Hamngatan. Skala 1:500.

Här fanns under medeltiden tomtmark som hörde till S:t Ilians kyrka och i samband med bygget av Göta kanal under 1800-talets första hälft påträffades rester efter kyrkan och ett stort antal skelett i kanaldiket. Vid kanalbygget uppfördes även ett antal kanalmagasin längs den södra kanalbanken, bl a Kanalmagasin C som idag hyser restaurang Bakfickan (aktuellt schakt upptogs i nära anslutning till kanalmagasinet sydöstra hörn).

Söder om magasinerna löper Bergsvägen vilken också anlades i samband med kanalbygget (Hörfors 2008; Magnusson 2012). Vid kanalens anläggande kom en stor del av Bergskvarteret att avhysas och rivas.

## Syfte och metod

Syftet med den arkeologiska undersökningen var att tillse att fast fornlämning berördes så lite som möjligt av arbetsföretaget. De lämningar som eventuellt framkom skulle dokumenteras avseende karaktär och omfattning samt om möjligt dateras. Arbetet utfördes som en schaktningsövervakning. En sektionsritning upprättades och digitala foton togs. Schaktet mätte ca 5 x 2,2 m och grävdes till ett djup om 2,2 m.



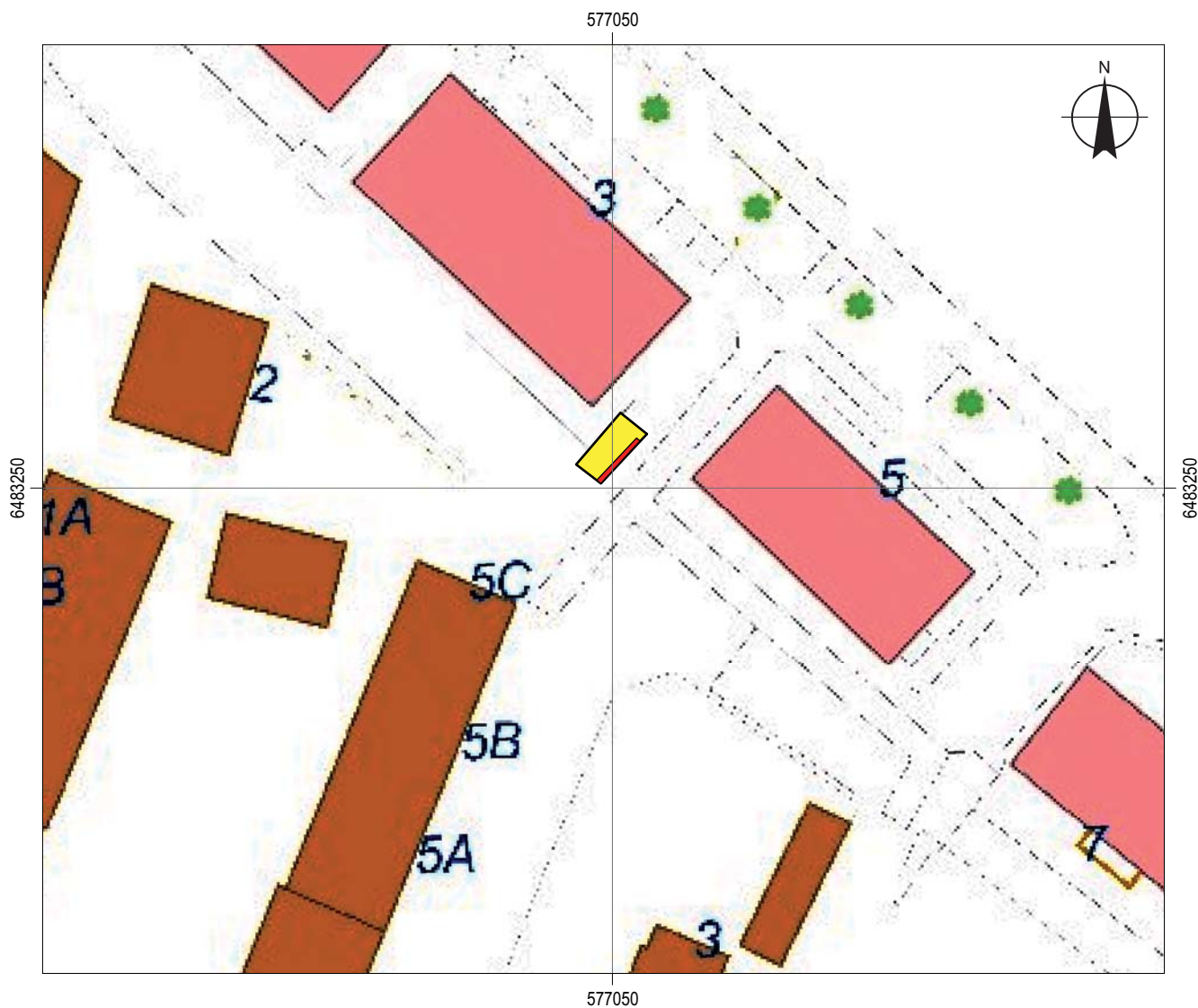
Figur 4. Schaktet vid Hamngatan. Röd punkt markerar en av stenarna. Foto från norr, Helén Romedahl, ÖM.



## Resultat

Schaktet grävdes till ett djup om 2,2 m. Bärlager med grus och sand hade en mäktighet på ca 1,7 m och därunder följde en stenrad med stenar på 0,7-1,2 m. En av stenarna var tydligt kvaderhuggen/tuktad. Vid en arkeologisk undersökning år 1993-1994 runt och i anslutning till Kanalmagasin C påträffades bl a tre nivåer av gamla Hamngatan samt ett par byggnadsrester (Hörfors 2008). En jämförelse med stenarnas djup och läge från 2020 års undersökning visar att de hamnar på ett sådant sätt att de möjligen kan tolkas som kantstenar till den äldsta nivån av Hamngatan (figur 6). Om denna

iakttagelse är korrekt blir denna etapp av Hamngatan ca 2,6 m bred vilket kanske är i smalaste laget (observera att läget för stenarna inte är exakt angivet eftersom såväl schakt som anläggningar har prickats in manuellt). Under de stora stenarna syntes bitvis små rundade stenar. Kanske är det snarare dessa som representerar en gammal nivå av Hamngatan medan de stora stenarna är rester efter en byggnad? Under stenarna avtecknade sig ett organiskt lager med träflis. Såväl träflislagret som stenarna kvarligger.

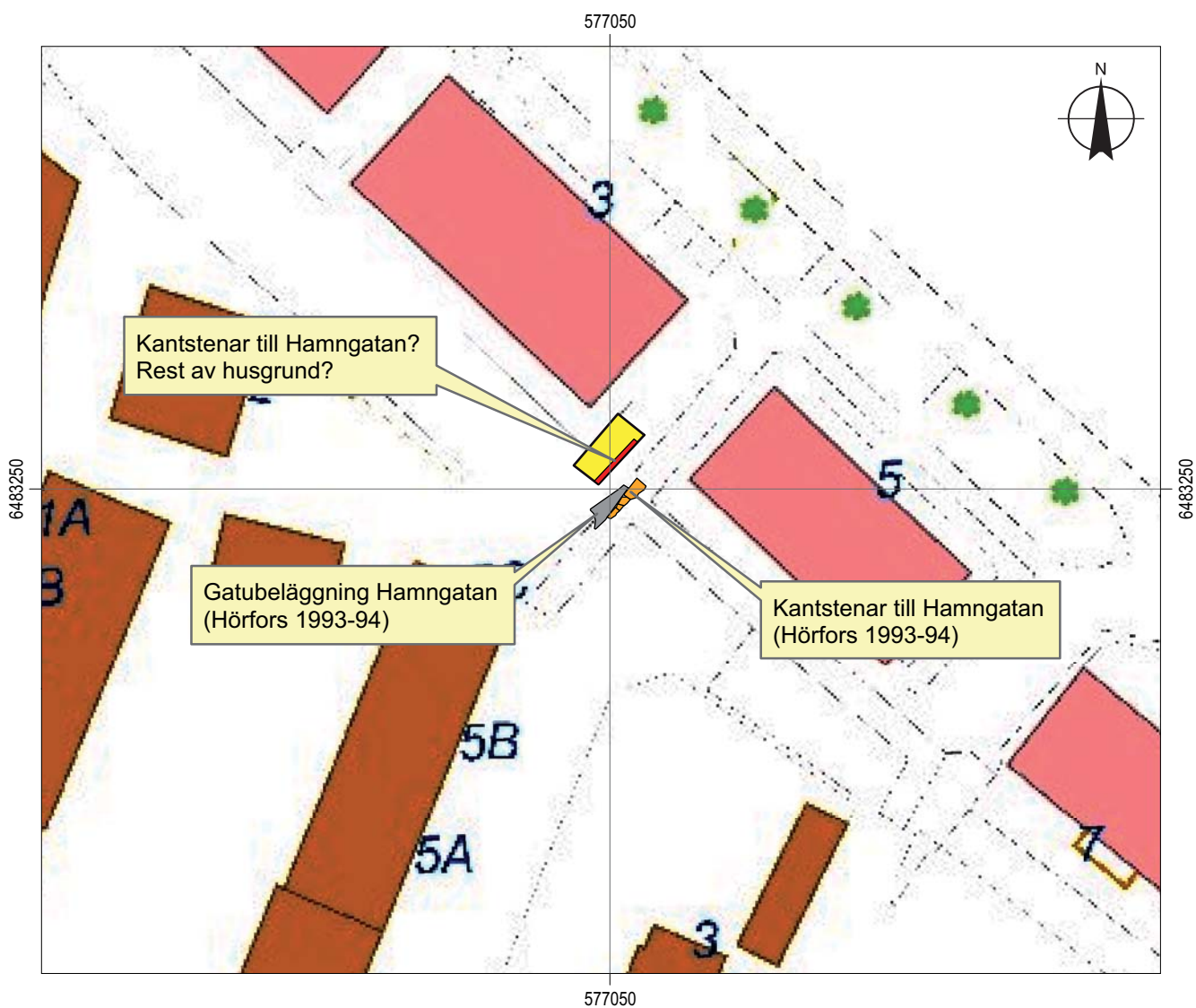


Figur 5. Stenarnas läge i schaktet. Skala 1:500.



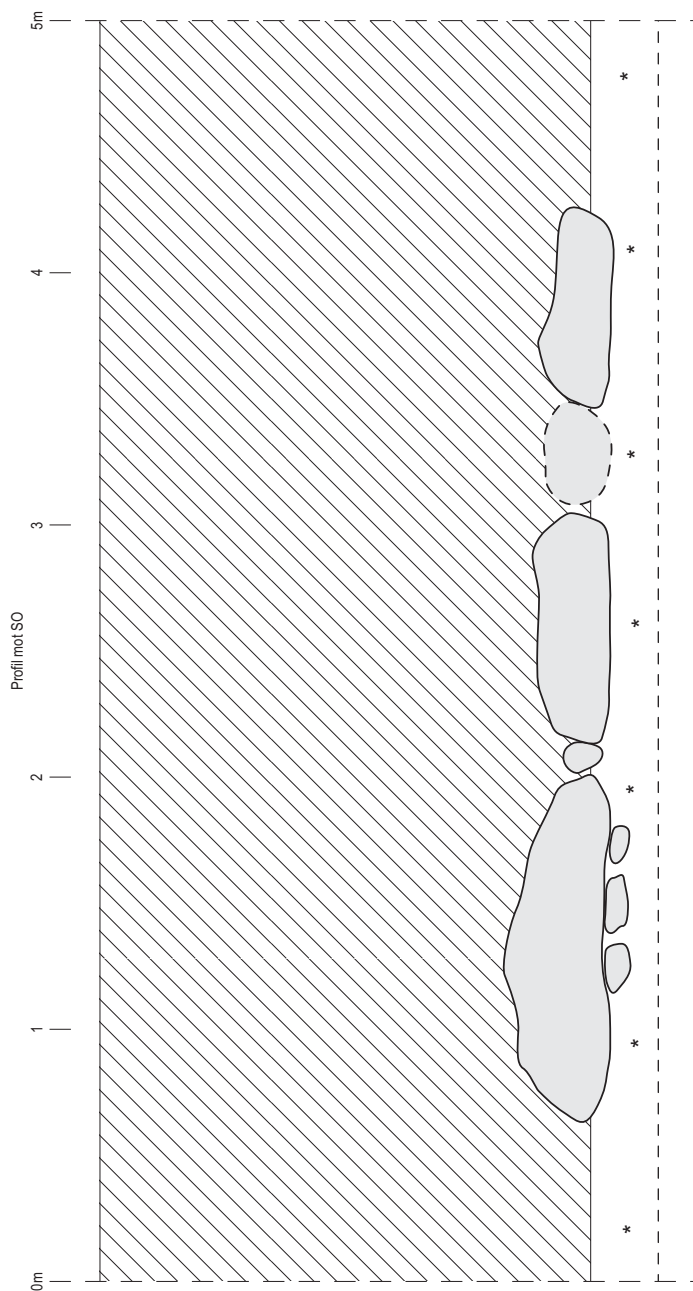
## Referenser

- Hörfors, O. 2008. *Kanalmagasin C och Hamngatan*. Östergötlands museum. Rapport 2008:30.
- Magnusson, M. 2012. *Kanalhamnen i Söderköping*. Östergötlands museum. Rapport 2012:47.
- Tesch, S. 1985. *Kvarteret Myntet i det medeltida Söderköping. En stadsarkeologisk undersökning 1983*.
- Tesch, S & Hasselmo, M. 1987. *Söderköping. I: 7000 år på 20 år*. RAÄ UV Stockholm.



Figur 6. Den äldsta nivån av Hamngatan (på ett djup om ca 1,7 m under dagens markyta) dokumenterad 1993/1994. Efter Hörfors 2008. Skala 1:500.

# Bilaga 1. Profiliritning



Bergsvägen/Hamngatan

Söderköpings stad och kommun, Ög  
L2010:3508  
Profiliritning  
Skala 1:20  
Dnr 0286/20  
2020-08-31 Helén Romedahl  
Renritning Lasse Norr

Skala 1:30







Den 31 augusti 2020 gjorde Östergötlands museum en arkeologisk undersökning i form av schaktningsövervakning vid korsningen Bergsvägen/Hamngatan/Magasinsgatan inom Söderköpings medeltida och historiska stadsområde, L2010:3508. Arbetet utfördes i samband med att en trasig avloppsledning skulle lagas. På ett djup om ca 1,7-1,8 m under dagens markyta fanns lämningar efter en fragmentariskt bevarad stenrad med kanthuggna/tuktade stenar. Stenarna tolkas ha utgjort kantstenar till en gammal nivå av Hamngatan, alternativt rör det sig om rester efter en byggnad. I övrigt utgjordes schaktet endast av fyllnadsmassor med grus och sand. Stenarna kvarliggert i orubbat läge.

ISSN 1403-9273  
Rapport 2020:33