

2017:208

ANTIKNVARISK MEDVERKAN

HOVS KYRKA

REPARATION AV TORNET

HOVS KYRKA
HOVS SOCKEN
VADSTENA KOMMUN
ÖSTERGÖTLANDS LÄN

ANITA LÖFGREN EK



Bakgrund

Basfakta om objektet

Beskrivning och historik

Hovs kyrka har föregåtts av en äldre stenkyrka på samma plats. Den nuvarande kyrkan har en komplicerad medeltida byggnadshistoria, som inte är helt klarlagd. Kyrkan började sannolikt uppföras vid mitten av 1100-talet och har under senare delen av medeltiden tillbyggts vid flera tillfällen. Tornhuvens utseende med klockvåning och lanternin härstammar från en ombyggnad 1765 av östgötabyggmästaren Petter Frimodig. Kyrkan har en salsformad plan med sakristia i norr och torn i väster. Huvudingången är via tornet i väster, men separata ingångar finns även till tornet, koret och sakristian. Fasaderna är vitputsade och det branta sadeltaket är spåntäckt. Interiören har behållit en senmedeltida karaktär med delvis bemålade kryssvalv.



Hovs kyrka från sydöst. Foto Östergötlands museum 2009.

Tornet är troligen färdigställt på 1490-talet. ”Ekbjälkarna i det senmedeltida tornet är fällda ca 1473 med fällningsår för två bjälkar till vintern 1473-74. En bjälke mellan andra och tredje tornvåningen har dock en datering till efter 1486. I tornet finns en del av den ursprungliga medeltida klockbocken bevarad. Denna har daterats till 1490 och 1493±5 år och torde datera färdigställandet av tornbygget (Eriksson 2006).

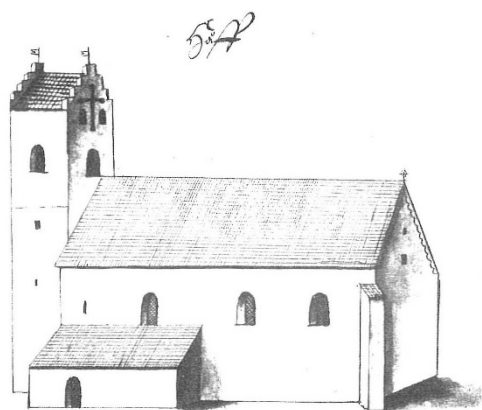


T v: En del av den medeltida klockbocken. Foto Niclas Fredriksson 2014. T h: Kyrktornet från sydöst.



I söder finns en utvändig uppgång till tornet. I planeringen av den utvändiga tornreoveringen ingick omputsning av trappan. Ambitionen var att göra en mer omfattande reovering av tornets fasader, men det stannade vid rengöring och trappan åtgärdades inte vid detta tillfälle.

Tornet har en i exteriören högt placerad ingång till första våningen på den södra sidan. Den utvändiga trappans steg består delvis av gravhällar. Mellan första och andra våningen finns rester efter en invändig trappa i den västra muren.



T v: Hovs kyrka tecknad av Elias Brenner 1669. T h: Hovs kyrka tecknad av Johan Fredrik Kock 1807. Kock har noterat att tornhuvens lodrätta, panelade delar är målade med grå oljefärg och spånåvtäckningen är rödfärgad. Teckningen visar att dagens utseende med spåntäckta torn- och lanternintak och spåntäckning en bit upp på de lodrätta delarna av huvan åtminstone är 200 år.

Tidigare kända renoveringsarbeten

-

Kulturhistorisk bedömning

Kyrkans medeltida byggnadshistoria är inte helt klarlagd. Murverket härstammar dock från de olika byggnadsperioderna under medeltiden och utgör en viktig källa till kunskap om medeltida byggnadsteknik med bl a korets opus spicatum, d v s axmurning. Även äldre fönsteröppningar, övriga medeltida byggnadsdetaljer, som t ex sakristians järndörr och sakramentsskåpet utgör värdefulla historiska dokument. Murverket innehåller dessutom byggnadsmaterial från den äldsta stenkyrkan samt ett stort antal fragment av tidigkristna gravmonument.

Kyrkans exteriör har, med undantag av den för byggmästaren Petter Frimodig typiska tornhuvn, i hög grad bibehållit sin medeltida prägel. Till kyrkans ålderdomliga karaktär hör även de branta spånklädda sadeltaken. Exteriören har ett speciellt utseende genom det stora, höga koret och den branta takresningen.

Delar av kyrkan, framför allt tornet, bär spår av ålder och patina vilket är viktigt att bevara.

Hovs kyrka är skyddad enligt Kulturmiljölagen, 4 kap.

Basfakta om projektet

Fastighetsägare/beställare

Vadstena pastorat, Box 177, 592 24 Vadstena.

Bidrag

Kyrkoantikvarisk ersättning.

Tillstånd från länsstyrelsen

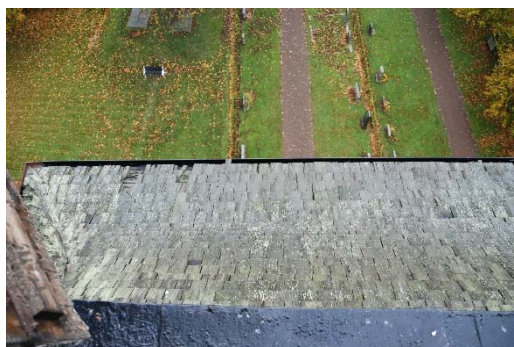
Tillstånd beviljat för utvändig renovering av Hovs kyrktorn. Diarienummer 433-11244-14 och beslutsdatum 2015-06-05. I en tjänsteanteckning beviljade länsstyrelsen tvätt av tornet med algtvätt, 2015-10-28.

Tidsperiod

Oktober 2015 – juni 2016.

Problembild / skadebild

Invändigt i tornavslutningen fanns en del rötskador som behövde åtgärdas. För att minimera framtida rötskador genom att vatten kommer in utifrån behövdes en översyn av utvändig spåntäckning och panel.



T v: Skador i lanterninens golv. Foto Niclas Fredriksson 2014. T h: Skador i nedre torntaket. Foto Niclas Fredriksson 2014.



Underhållsbehovet för målning och tjärning var omfattande.

Arbetsbeskrivning

Omfattning av arbetet ingår i *Rambeskrivning. Delad Totalentreprenad (ABT 06), Vadstena pastorat. Renovering av spåntak och fasad på Hov's kyrktorn. 2015-05-27.*



Ställningsbygge pågår.

Resultat

Genomförda arbeten

Innan arbetet påbörjades gjordes en genomgång på plats där man bl a diskuterade nivån på lagningar och byte av panel och spån. Luckorna i lanterninen bedömdes inte vara i så dåligt skick och enbart enkla åtgärder skulle göras, t ex förbättra reglingen av luckorna. Var luckans nederkant extra dålig kunde man vända luckorna upp och ner. Om nederkanten vänds uppåt får de ett bättre skydd av lanternintaket. Troligen är lanterninluckorna äldre än själva väggspanelen. En blyplåt lades som avtäckning i lanterninöppningarna för att skydda dem.



Luckor i lanterninen.

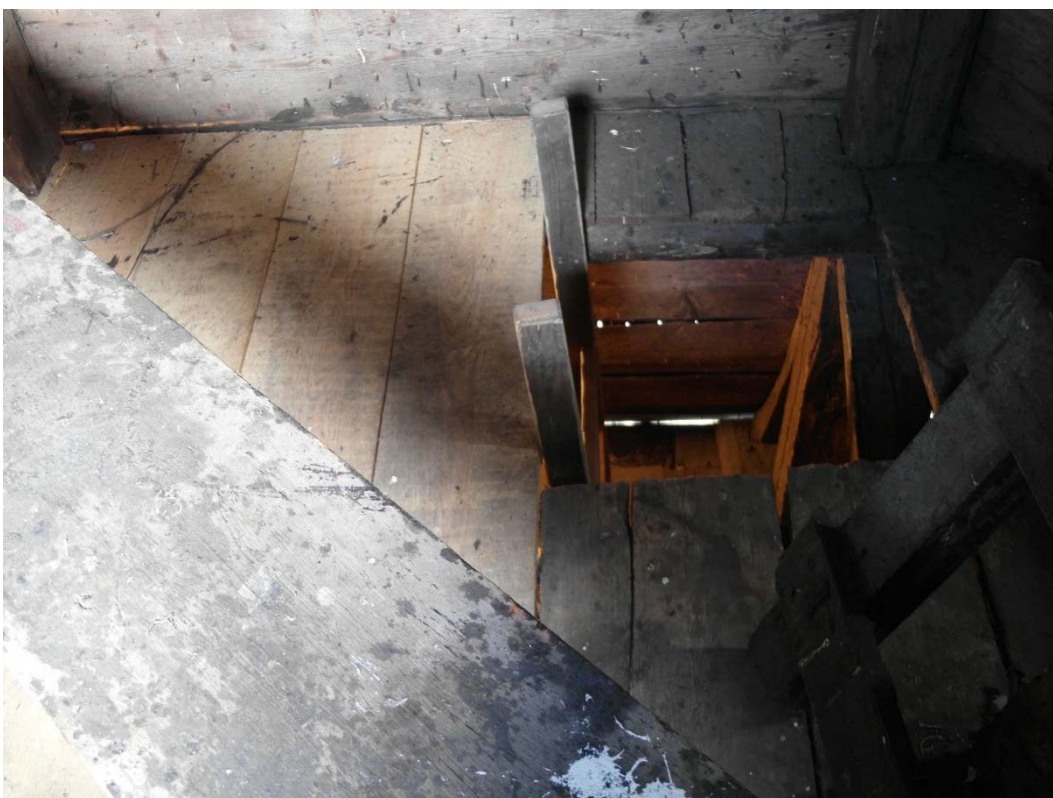


T v: Luckan saknade tidigare stängningsregel och en av hållarna. Luckan satt redan tidigare upp och ner, men det är oklart när detta gjorts. T h: Nederkanten på lanterninens öppningar skoddes med en blylist för att skona panelen.

Lanterningolvet hade en del murket golvplank. De plank som var i bäst skick samlades och lades i en del av golvet. I övrigt kompletterades med nya ramsågade plankor. Smärre delar av lanterninens väggspanel har bytts ut. En steg i trä har tillverkats och placerats upp till lanterninen. Lagningsvirke kommer från EKA Skog AB, Aneby.



Tomas Ljungdahl följer traditionen att lämna sitt "visitkort" i lanterninen.

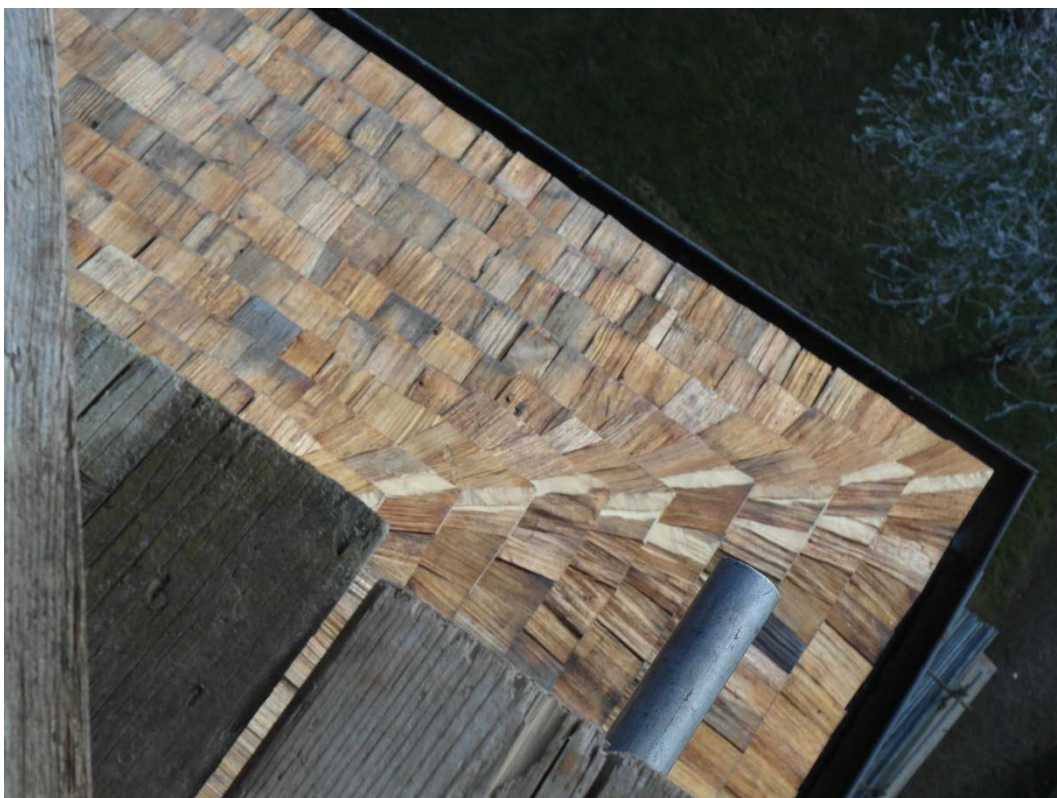


Golvet i lanterninen kompletterades med nytt, ramsågat virke.

I panelen på klockvåningen och lanterninen frästes en skåra för avvattning ur i panelens nederkant. Det finns fler lister som avtäckts med svartplåt. Inga plåt-avtäckningar eller torntaketets plåt byttes. Innan slutstrykning har plåtar målats med linoljeblymönja från Introteknik.

Nytt spån lades på nedre och övre torntaket samt lanterninkjolen och lanterninens lodräta spåntäckning. Det är enbart klockvåningens lodräta del som inte lades om. Nya spån är liksom befintliga spån tillverkade med fasad framkant. Spånen är stavspån av spjälkad fur och kommer från Skänninge Kyrkspån och Vanhat Talot OY. Tjäran är furuträtjära 850 från Auson. På nedre torntaket är nedre brädan i underlagstaket bytt runt om. I övrigt är det enbart mindre ilagningar.

Klockvåningens och lanterninens träpanel har skrapats och målats. Inga spår av någon annan kulör än vit kunde iaktas. Till målningsarbeten har linoljefärg från Engwall o. Claesson använts.



Ny spåntäckning på nedre torntaket.



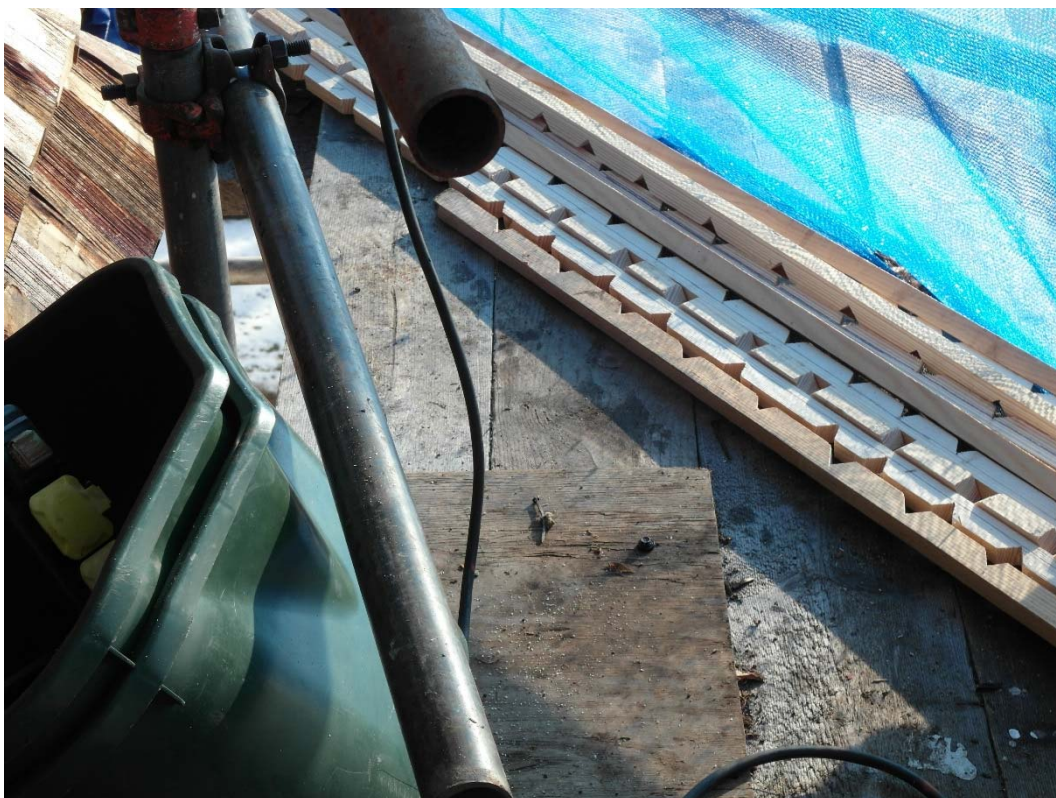
Ny spåntäckning på övre torntaket.



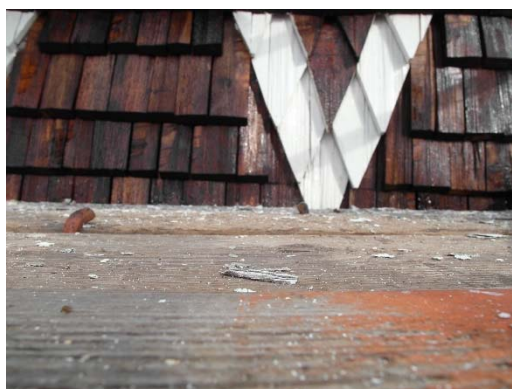
Underlagstaket i lanterninens "kjol".



Delar av nedre brädan i lanterninens "kjol" byttes.



Ventilationslister som monteras under nedersta spånraden.



Ny spåntäckning lades liksom tidigare med den spetsformade dekoren.



Panel vid lanterninluckor respektive ljudluckor.



Panelen skrapades innan ommålning. Det fanns inga spår av någon annan kulör än vit.



Takluckan har säkrats med en tunn länk.



Lanterninens lodräta spåntäckning syns i bildens nederkant. Sedan följer lanterninens kjol, övre torntaket och nedre torntaket.

I den mån räcken i tornet satt löst har de säkrats. Detta gäller även en golvbräda i en av tornvåningarna.

Lagning av tornets putsfasader utgick. I stället tvättades fasaderna med denaturerad sprit, Clear Line DES 70.



Tornets nordöstra hörn före och efter tvättning. Inga lagningar av putsen har gjorts.



Arbetet med tornet är avslutat.



Tjärning av långhustaket.

Långhustaket har tjärats och tjäran påfördes med pensel.

Uppföljning

Eventuella avvikelser från länsstyrelsens beslut

I länsstyrelsens beslut föreskrivs syrafast rostfri stålspik. Entreprenören förordade i stället varmgalvad trådspik när man spikar furuspån. Han har den erfarenheten att syrafast spik lättare ”kryper ur” spånen och att rostfri kamspik sitter för bra. Använd spik är 2,5” – 3” och spikad med hammare, ej spikpistol.

Byggnadshistoriska iakttagelser eller erfarenheter gjorda under arbetet

Innan arbetet påbörjades gjordes en del arkivforskning, bl a i Östergötlands museums topografiska arkiv. Det mesta materialet berörde tornets murverk och den utvändiga torntrappan. Arkivsökningen var tänkt att visa på eventuellt behov av murverksdokumentation i samband med putslagningar på tornet, vilket aldrig blev aktuellt.

Godkännande/slutbesiktning

Arbetet kan godkännas ur antikvarisk synpunkt.

Medverkande i projektet

Entreprenörer

T. Ljungdahl Byggnadsvård AB, Tranås.

Antikvarisk medverkan

Östergötlands museum genom antikvarie Anita Löfgren Ek.



Tornets övre del efter renovering.

Övrigt

Antikvariska kontroller / besiktningar

2015-10-21, 2015-12-08, 2016-02-29, 2016-04-04 och 2016-06-14.

Fotodokumentation

Digital fotodokumentation förvaras på Östergötlands museum. Foto där inget annat anges: Anita Löfgren Ek, Östergötlands museum 2015 och 2016.

Källor

Eriksson, Jan. *Dendrokronologiska undersökningar av medeltida kyrkor inom Linköpings stift*. Rapport 2006:16. Länsstyrelsen Östergötland 2006.

Rörby, Gunnar. *Medeltida kyrkor i Östergötland tecknade av Elias Brenner och Johan Fredrik Kock*. 1982.

Östergötlands länsmuseum. *Kulturhistorisk inventering av kyrkobyggnader och kyrkomiljöer i Linköpings stift 2004. Hovs kyrka*.

Övrigt

-

Tekniska uppgifter

Lokal	Hovs kyrka
Socken/stad	Hovs socken
Kommun	Vadstena kommun
Län och landskap	Östergötland
Ekonomiska kartans blad	084 49 (8E 4j Hov)
Typ av uppdrag	Antikvarisk medverkan
Öm dnr	120/15
Öm projektnr	510843
Lst dnr	433-11244-14
Uppdragsgivare	Vadstena pastorat
Bidrag	Kyrkoantikvarisk ersättning
Byggnadsantikvarie	Anita Löfgren Ek
Foto	Östergötlands museum
Fältarbetstid	Oktober 2015 – juni 2016

Dokumentationsmaterial förvaras på Östergötlands museum.

2017:208