

2017:220

ANTIKVARISK MEDVERKAN

RINNA KYRKA

NYTT VÄRMESYSTEM

RINNA KYRKA
RINNA SOCKEN
BOXHOLMS KOMMUN
ÖSTERGÖTLANDS LÄN

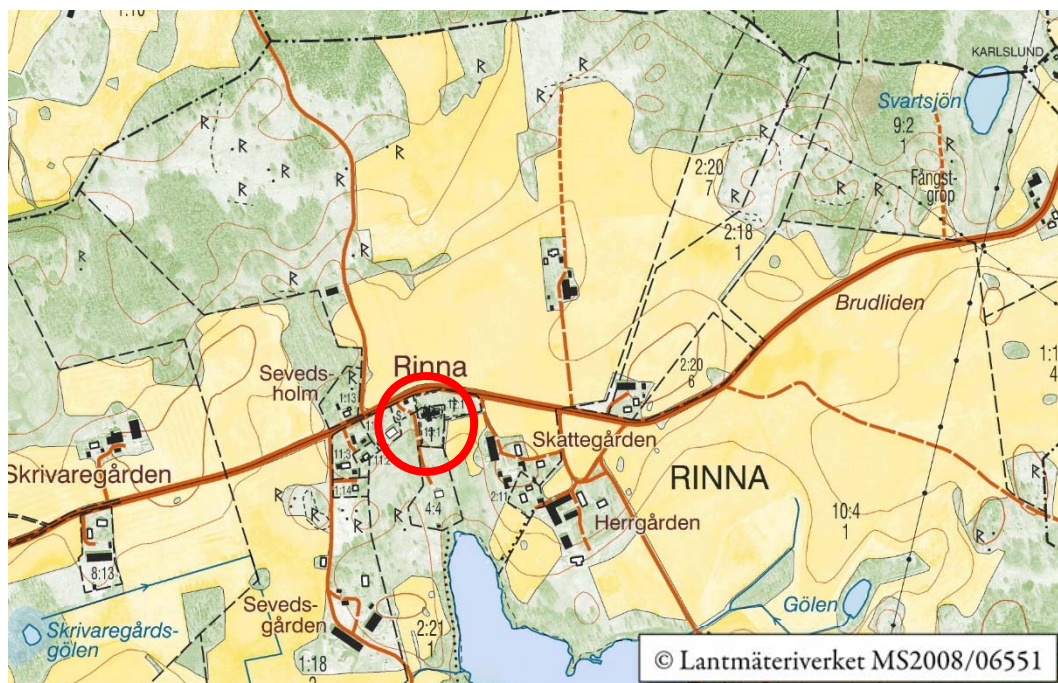
ANITA LÖFGREN EK





Bakgrund

Basfakta om objektet



Utdrag ur digitala Fastighetskartan med markering av Rinna kyrka.

Beskrivning och historik

Den första kända kyrkan på platsen uppfördes av sten under äldre medeltid. Kyrkan revs i samband med att en ny kyrka uppfördes 1802-1803 av någon av byggmästarebröderna Casper och Johan Seurling efter ritningar av arkitekt Olof Tempelman på Överintendentensämbetet i Stockholm. Den nya kyrkan uppfördes med sin södra vägg på den medeltida kyrkans norra grund och den norra väggen utmed norra kyrkogårdsmuren. Kyrkan är byggd i sten och har ett rektangulärt långhus med rakt avslutat korparti, halvrund sakristia i öster samt torn i väster. Fasaderna är slätputsade och avfärgade i en gulvit ton. Sadeltaket är täckt med svart, förbehandlad plåt och tornets karnisformade huv med bandplåt.



Rinna kyrka från söder. Foto Östergötlands museum 2006.

De stora symmetriskt placerade fönsteröppningarna är försedda med brunmålade bågar med ett dekorativt diagonalställt spröjsverk. Huvudingången är via tornet i väster, men en ingång finns även centralt på södra sidan.

Interiören är mycket välbevarad och präglas av byggnadstidens ideal med ett ljust och luftigt kyrkorum. Mellan åren 1925-1927 utfördes en större renovering av kyrkorummet under ledning av arkitekt Erik Fant. Renoveringen av Rinna kyrka var varsam. Kyrkorummet ommålades och fick en ny färgsättning i ljust gråblå färgtoner med marmorerad altarring, läktarpelare och taklist. Bänkarna moderniserades och gjordes bekvämare. De slutna bänkarna är indelade i tre kvarter och ansluter mot ytterväggarna i söder och norr. Luckorna och skärmarna är gråmålade med numrering, medan insidan är målad i en enkel ekimitation eller strålasyr. (Östergötlands länsmuseum).

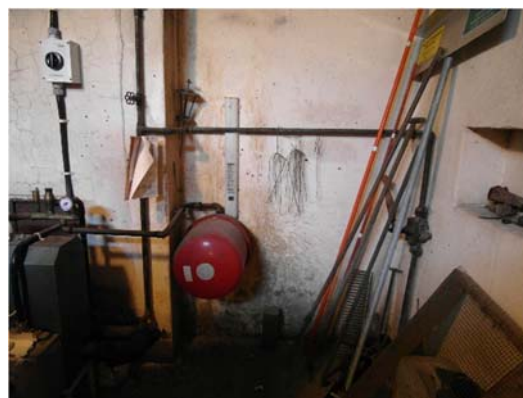


Kyrkans kor. Den öppna dörren leder in till sakristian. Under fönstret i bildens högra del syns en inbyggnad, i form av gallerverk, till radiatorn. Foto Östergötlands museum 2006.

År 1934 installerades en vedeldad panna och pannrummet inrymdes under sakristian. Det nya värmesystemet ersatte en vedkamin från slutet av 1800-talet, som stod i kyrkorummets sydöstra hörn. 1975 installerades elektrisk värme. Troligen använde man sig av de äldre radiatorerna.



Pannrummet ligger under sakristian och ingången till pannrummet är via dörren till höger i bild. Man kan även nå pannrummet genom en öppning i sakristiegolvet. Pardörren leder till ett bisättningsrum.



Pannrummets västra vägg. Rören längst bort på bilden till vänster går genom en igensatt öppning in i kyrkans grund. Bilderna är tagna före utbytet av värmesystem.

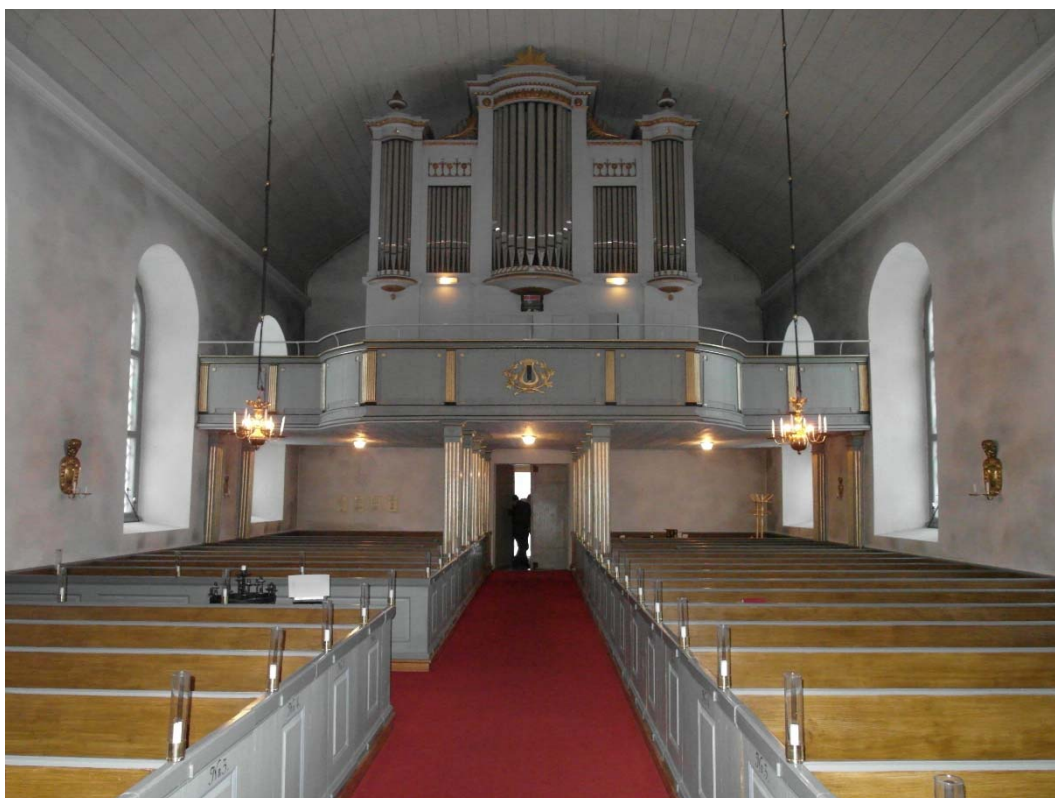
Tidigare kända renoveringsarbeten

-

Kulturhistorisk bedömning

Rinna kyrka är såväl exteriört som interiört mycket välbevarad och utgör en god representant för de kyrkobyggnader som uppfördes vid sekelskiftet 1800 till följd av bl a befolkningsökningen och nya liturgiska ideal. Kyrkan är ritad av arkitekt Olof Tempelman, som var en av samtidens mer framträdande arkitekter.

Interiören tillhör en av landets bäst bevarade gustavianska kyrkorum och har i stort sett bevarat sin originalutförning med ett ovanligt ljust och luftigt kyrkorum med tunnvalvt brädtak, sluten bänkinredning och orgelläktare med omfattande pelarrad. Inredningen är ovanligt väl sammanhållen med bl a altare, altarring, altartavla, predikstol, bänkar och nummertavlor från byggnadstiden. Altartavlan är målad av Pehr Hörberg, som tillhörde en av länets vid denna tid främsta konstnärer. Inredningen som helhet har även ett stort värde ur ett regionalt perspektiv, då den är lokalt tillverkad. Även dopfunten har ett regionalt värde då den tillhör en grupp kalkstensfuntar av hög kvalitet, som är lokalt tillverkade under 1600-talets andra hälft.



Kyrkorummet från väster. Bänkinredningen har kvar den ålderdomliga anslutningen till norra och södra väggen.

Bänkinredningen som ansluter mot ytterväggarna i söder och norr och som nästan är komplett i väster tillhör ett tidstypiskt inslag i de gustavianska kyrkorummen men är numera ett mycket sällsynt inslag i länets kyrkobyggnader.

Kyrkan är skyddad enligt Kulturmiljölagen, 4 kap.

Basfakta om projektet

Fastighetsägare/beställare

Folkungabygdens pastorat, Axel Träffs gata 4, 595 41 Mjölby.

Bidrag

-

Tillstånd från länsstyrelsen

Ansökan inlämnad. Ärendet avslutat med en tjänsteanteckning 2016-12-21.

Tidsperiod

Genomgång av planerade åtgärder i juni 2016. Arbetet påbörjades i september 2016 och slutbesiktning gjordes i januari 2017.

Problembild / skadebild

Befintligt värmesystem var uttjänt och en del rör läckte. Systemet var också trögt och inte lämpat för nutida krav på uppvärmning av kyrkorummet.

Målsättning med projektet

Konvertering av värmesystem från vattenburen elvärme till direktverkande el. Att få ett mer lättarbetat och flexibelt värmesystem. Installationerna ska på minsta möjliga vis påverka kyrkans kulturhistoriska värden.

Arbetsbeskrivning

-

Resultat

Genomförda arbeten

Det äldre värmesystemet revs ut.



Denna modell av äldre radiator stod i bänkkvarteren.



En större modell av äldre radiator stod i sakristian.

Stora delar av de nya installationerna gjordes i pannrummet och under kyrkans golv. Man tog upp en tidigare igensatt öppning mellan pannrummet och kyrkans grund. I öppningen monterades en brandsäker lucka. Elledningar och rör kunde dras i grunden och ledningar till radiatorerna kommer upp i bänkkvarteren – nordöstra och sydöstra hörnet.



T v: Ledningsdragningar gjordes från pannrummet in under kyrkans golv. T h: De nya installationerna är färdiga och öppningen in till kyrkogrunden stängs med en brandsäker lucka.



T v: I norr och söder kommer rören till radiatorerna upp i de främre bänkraderna. T h: Dragnig är gjord för ny radiator vid korets södra vägg.

Sju nya väggradiatorer i bänkkvarteren målades bruna för att passa mot den ådringsmålade bruna väggpanelen. Nya radiatorer är Tego Roundline E8511313. Den befintliga golvlisten var för hög för väggradiatorernas säkerhetsavstånd och togs därför bort. I stället tillverkades en ny golvlist i trä med fasad kant. Den målades sedan in i golvfärgen. Bänkvärmare installerades under bänkarna.



Ny radiator i bänkkvarter. Troligen gör fotoblixten att radiatorns vita insida framträder så tydligt. Intrycket var inte detsamma på plats.



Ny radiator på norra korväggen.



Den äldre golvlisen gick upp på väggpanelen. Enligt installatören kom listen för nära den nya radiatören.



Nyttillverkad golvlis utmed södra väggen. Listen harmonierar med väggpanel och golv.



Förslag till ny golvlist. Foto Anderssons Elektriska i Mjölby AB.



Nya bänkvärmare.

Uppföljning

Eventuella avvikelser från länsstyrelsens beslut

-



En äldre, möjligen ursprunglig, bemålning fanns bakom en radiator i sakristian.

Byggnadshistoriska iakttagelser eller erfarenheter gjorda under arbetet

När man tog bort en äldre radiator från sakristians östra vägg fanns en marmoreringsmålning bakom radiatoren. Marmoreringen har aldrig varit övermålad. Eventuellt är det en originalmålning från kyrkans byggtid. En antikvarisk undersökning av måleriet rymdes inte inom projektet, men måleriet finns orört kvar för en senare undersökning.

De befintliga radiatorerna var troligen från 1930-talet. Under bänkarna stod låga radiatorer utmed långväggarna. Det fanns även en större modell av radiatorer och en av dessa sparades och står inne i sakristian.



En av de äldre radiatorerna förvaras nu i sakristian.

Godkännande/slutbesiktning

Utfört byte av kyrkans värmesystem kan godkännas ur antikvarisk synpunkt.

Medverkande i projektet

Entreprenörer

Anderssons Elektriska i Mjölby AB, Egirs bygg, Stångå rörservice och Davidssons Måleri & Golv.

Antikvarisk medverkan

Östergötlands museum genom antikvarie Anita Löfgren Ek.

Övrigt

Antikvariska kontroller / besiktningar

2016-06-09, 2016-10-10 och 2017-01-18.

Fotodokumentation

Digital fotodokumentation förvaras på Östergötlands museum. Foto där inget annat anges: Anita Löfgren Ek, Östergötlands museum 2016 och 2017.

Källor

Östergötlands museum. Kulturhistorisk inventering av kyrkobyggnader och kyrkomiljöer i Linköpings Stift 2007. Rinna kyrka.

Övrigt

Till ärendet hör mailkorrespondens om bl a den nya golvlistens utseende och målning av väggradiatorer.

Tekniska uppgifter

Lokal	Rinna kyrka
Socken/stad	Rinna socken
Kommun	Boxholms kommun
Län och landskap	Östergötland
Ekonomiska kartans blad	085 20 (8F 2a Rinna)
Typ av uppdrag	Antikvarisk medverkan
Öm dnr	306/16
Öm projektnr	510947
Lst dnr	433-6241-16
Uppdragsgivare	Folkungabygdens pastorat
Bidrag	-
Byggnadsantikvarie	Anita Löfgren Ek
Foto	Östergötlands museum
Fältarbetstid	Juni 2016 – januari 2017

Dokumentationsmaterial förvaras på Östergötlands museum.

2017:220