

# Ny el till Burskapet 2-3

L2010:1734

Burskapet 2-3

Vadstena stad och kommun

Östergötlands län

Emma Karlsson



## Tekniska och administrativa uppgifter

|                                 |   |
|---------------------------------|---|
| Fastighet                       | Burskapet 2-3   |
| Stad                            | Vadstena  |
| Kommun                          | Vadstena  |
| Län och landskap                | Östergötland  |
| Fornlämning                     | L2010:1734  |
| Digitala fastighetskartans blad | 64 E7jNV  |
| Koordinatsystem                 | SWEREF 99TM   |
| Höjdsystem                      | -   |
| Mätteknik                       | RTK-GPS   |
| Typ av undersökning             | Arkeologisk undersökning i form av schaktningsövervakning |
| Lst dnr                         | 431-18373-2021  |
| Lst handläggare                 | Helena Hulth  |
| ÖM dnr                          | 0214/21   |
| ÖM projektnr                    | 001887  |
| KMR uppdragsnummer              | 202101432   |
| Uppdragsgivare                  | Länsstyrelsen Östergötland                                |
| Kostnadsansvarig                | Michael Klingemann  |
| Projektledare                   | Emma Karlsson   |
| Biträdande projektledare        | -   |
| Personal                        | -   |
| Rapportansvarig                 | Emma Karlsson   |
| Fältarbete/fältarbetstid        | 2021-11-08  |
| Totalt utreddes/undersöktes     | 70 löpmeter   |
| Foto                            | Ja  |
| Fynd                            | Nej   |
| Analys                          | Nej   |
| ÖM Intrasis nr                  | -   |
| Grafik                          | Emma Karlsson   |
| Renritning                      | -   |
| Grafisk form                    | Johan Levin   |

Dokumentationsmaterialet förvaras på Östergötlands museum.  
Upphovsrätt: om inget annat anges gäller Creative Commons licens CC BY.  
Villkor på <http://creativecommons.org/licenses/by/2.5/se>

# Ny el till Burskapet 2-3

## Innehåll

|                            |   |
|----------------------------|---|
| Sammanfattning .....       | 2 |
| Inledning .....            | 4 |
| Arkeologisk bakgrund ..... | 4 |
| Resultat .....             | 5 |
| Referenser .....           | 6 |

*Omslagsbild: Den aktuella fastigheten sedd från Gropgatan. Foto mot NNV,  
Emma Karlsson, ÖM.*

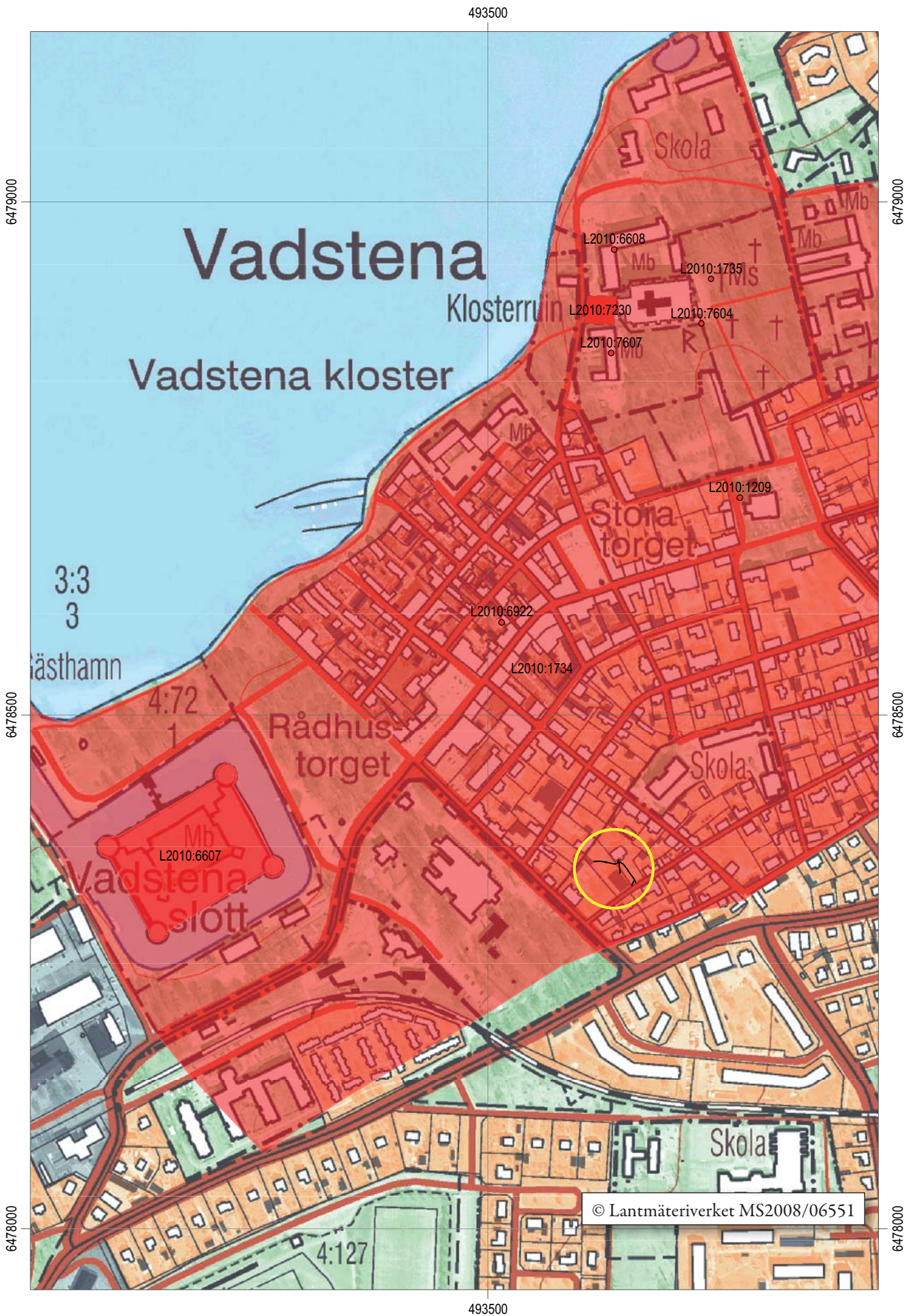
**ÖSTERGÖTLANDS MUSEUM**  
ARKEOLOGI OCH BYGGNADSVÅRD

Box 232 • 581 02 Linköping • 013 - 23 03 00 • [www.ostergotlandsmuseum.se](http://www.ostergotlandsmuseum.se)

## Sammanfattning

Östergötlands museum genomförde i november 2021 en arkeologisk undersökning, i form av schaktningsövervakning, inom fastigheterna Burskapet 2-3, Vadstena stad och kommun, Östergötland. Arbetet föranleddes av schaktning för ny elkabel. I den södra delen av fastigheterna, mellan Gropgatan och boningshuset, påträffades ett påfört sentida matjordslager. Mot schaktbotten kom ytterligare ett skikt med jord (odlings-/kulturlager). Inga daterbara fynd framkom i det äldre lagret. Vidare hittades en kallmurad stenkonstruktion. Konstruktionen låg i den nordvästra delen av undersökningsområdet och kvarliggjer delvis. Sannolikt rör det som om en enklare mur mellan två tidigare stadstomter.





Figur 2. Utdrag ur digitala Fastighetskartan med undersökningsområdet markerat. Skala 1:5000.

## Inledning

En arkeologisk undersökning, i form av schaktningsövervakning, har utförts inom fastigheterna Burskapet 2-3, Vadstena stad och kommun, Östergötland. Fastigheterna ligger strax nordväst om Gropgatan. Arbetet föranleddes av schaktning för ny elkabel. Schakten var cirka 70 m långa, 0,4 m breda och 0,4 m djupa. Sökande och kostnadsansvarig var Michael Klingemann. Arbetet utfördes i november 2021 efter beslut från Länsstyrelsen Östergötland. Ansvarig för fältarbetet och rapportarbetet var Emma Karlsson.

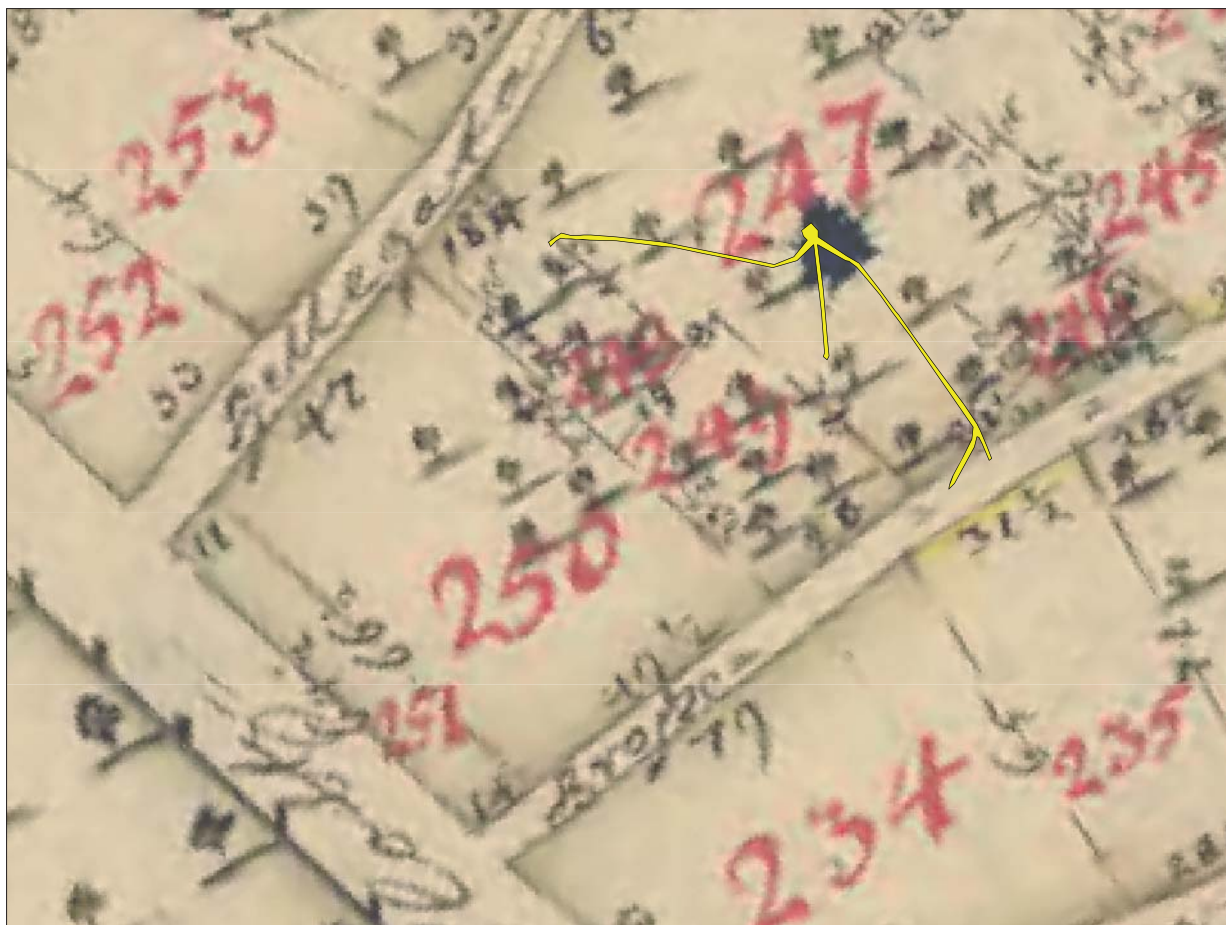
## Arkeologisk bakgrund

Vadstena stad växte fram under 1300-talets sista decennier och fick stadsprivilegier år 1400. Stadsbebyggelsen expanderade kraftigt under 1400-talet och 1467 ansökte borgarna om att få bygga ett nytt försvarsverk kring staden. I bevarade skriftliga dokument till klostret ledning beskrivs hur de vill att den nya gropen (dike) ska vara cirka 6 meter bred och att det innanför skulle

vara en lika bred jordvall (Hedvall 2002). Försvarsverk har påträffats vid flera arkeologiska undersökningar, exempelvis i kv Köpmannen 5 (Hasselmo 1982) och i kv Komministern 13 (Karlsson 2021). Det aktuella undersökningsområdet har alltså legat strax innanför denna stadsgräns och har därmed ett perifert läge inom det medeltida stadsområdet L2010:1734.

Den äldsta detaljerade kartan över Vadstena upprättades 1705. De aktuella fastigheterna motsvaras på denna karta av tomterna 247, 248 och 249. De beskrivs i kartans protokoll som "trädgårdstomter", dvs obebbyggda tomter som nyttjats för odling (LMS D121-1:3, LMS A24:130, Eckbom 1979). Utifrån ovanstående bedömdes undersökningsområdet kunna innehålla spår efter odling medan risken för medeltida bebyggelselämningar bedömdes som låg. Inom fastigheten hade inga tidigare arkeologiska undersökningar gjorts.

I samband med rapportarbetet har även kvarterets kapsel i topografiska arkivet vid Östergötlands museum sökts igenom på relevanta uppgifter om äldre bebyggelse och äldre utgrävningar. Arkivet innehöll inte några sådana uppgifter.



Figur 3. De aktuella schakten inlagda på en rektifierad version av 1705 års stadskarta. I sydost avgränsas kvarteret av Gropgatan som fått sitt namn efter stadens försvarsdike (grop). I nordväst var en mindre gata/gränd kallad Hellegatan, senare Hallegatan, vilken idag är försvunnen. Skala 1:700.

## Resultat

I den södra delen av undersökningsområdet, mellan Groggatan och boningshuset, påträffades flera layerskikt. Överst var ett luckert matjordslager om 0,30-0,35 m tjocklek. Detta överlagrade ett tunnare skikt med stenkol som förekom inom delar av sträckan. Stenkolen täckte i sin tur flera äldre nedgrävningar (sannolikt ledningsschakt). Stratigrafin visar alltså att det övre matjordslaget tillkommit i relativt sen tid. Gissningsvis i samband, eller efter det att, det nuvarande boningshuset uppfördes. Under detta yngre matjordslager framkom ett äldre jordskikt även detta av matjordskaraktär. Det innehöll enstaka tegelfragment och ljusnade något mot botten av schaktet. En provgrop grävdes i schaktets botten för om möjligt kunna avgöra lagrets tjocklek. På 0,6 m djup under befintlig markyta hade orörd undergrund ännu inte framkommit. Detta innebär att det äldre matjordslaget är minst 0,25 m tjockt. Lagret har tolkats som ett "ursprungligt" matjordslager/odlingslager.

Mellan boningshuset och ett förrådshus, i den norra delen av tomten, påträffades två lämningar: en stenkonstruktion och ett stolphål med spår efter en

trästolpe. Den förstnämnda hittades på 0,3 m djup och bestod av minst två skikt med kalkstensflisor och stenar. Stenmaterialet var 0,15-0,20 m i diameter och någon enstaka större kalksten om ca 0,4 m i diameter. Det översta skiktet stenar togs bort men den andra skiktet kunde kvarligga i botten av schaktet. Stenarna var rätt sammanfogade och tycks vara någon slags enklare, kallmurad mur. Enligt 1705 års karta sammanfaller läget för konstruktionen och gränsen mellan tomt 247 och 248 vilket pekar på att det kan vara en gränsmarkering. Inga fynd påträffades i anslutning till konstruktionen och därför går den inte att datera.

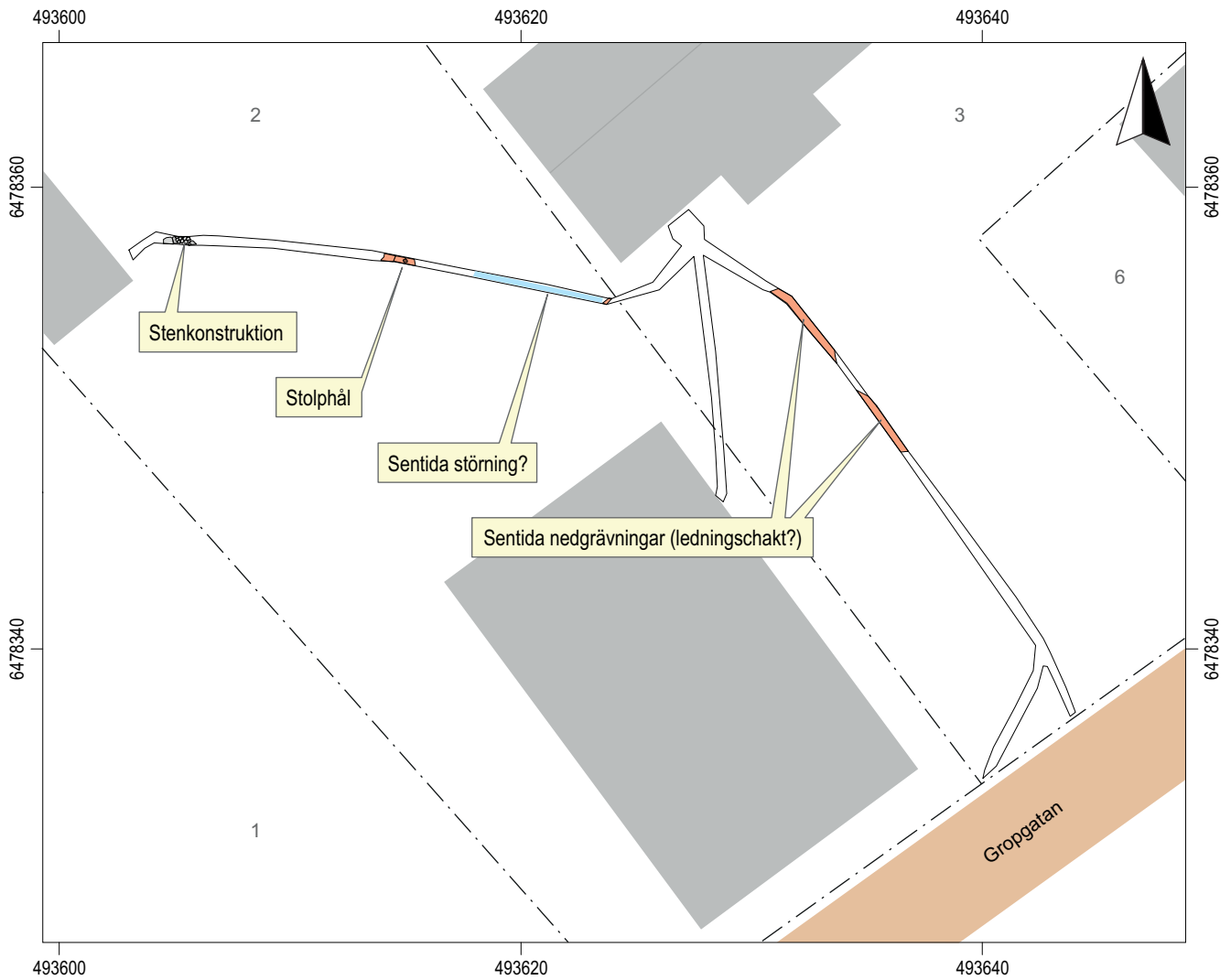
Stolphålet bestod av en delvis bevarad trästolpe och ett hålrum. Runt stolphålet var ett avvikande jordlager som bestod av rödgul grusig sand. Vid närmare undersökning hittades en även en betongklump i anslutning till lagret vilket tyder på att såväl lagret som stolpen är en sentida lämning. Söder om stolphålet och fram till boningshuset hade matjordslaget i schaktbotten inslag av stenkol och fläckar av ren lera. Det pekar på att området påverkats av någon slags markingrepp i relativt sen tid. Förslagsvis ett markingrepp i samband med att huset uppfördes.



Figur 4. Det öppnade schaktet mellan Groggatan och boningshuset. Foto mot NNV, Emma Karlsson, ÖM.



Figur 5. Det öppnade schaktet mellan boningshuset och en förrådsbyggnad i den norra delen av fastigheten. Foto mot NV, Emma Karlsson, ÖM.



Figur 6. Schaktplan. Skala 1:300.

## Referenser

Eckbom, J. 1979. Beskrivning till 1705-års karta över Vadstena. *Källor till Vadstenas historia Nr 1 1979*. Föreningen Gamla Vadstena. Småskriftserie.

Hasselmo, M. 1982. Vadstena. Medeltidsstaden 36. Riksantikvarieämbetet.

Hedvall, R. 2002. Ett byggnadsverk till "värn och tröst" – Vadstena medeltida stadsbefästning. *I: Arkeologi i Vadstena – Nya resultat med utgångspunkt i undersökningarna i stadsdelen Sanden*. Riksantikvarieämbetet Arkeologiska Undersökningar Skrifter 46. Linköping.

Karlsson, E. 2021. *Stadens grop vid Komministergården*. Östergötlands museum. Avdelningen för arkeologi och byggnadsvård. Rapport 2021:14.

Lantmäteristyrelsens arkiv (LMS)

Akt nr D121-1:4. Upprättad år 1705. Vadstena stad. Östergötlands län.

Akt nr A24:130. 1705. Beskrivning till 1705 års kartor (D121-1:3).









Östergötlands museum genomförde i november 2021 en arkeologisk undersökning, i form av schaktningsövervakning, inom fastigheterna Burskapet 2-3, Vadstena stad och kommun, Östergötland. Arbetet föranledes av schaktning för ny elkabel. I den södra delen av fastigheterna, mellan Groggatan och boningshuset, påträffades ett påfört sentida matjordslager. Mot schaktbotten kom ytterligare ett skikt med jord (odlings-/kulturlager). Inga daterbara fynd framkom i det äldre lagret. Vidare hittades en kallmurad stenkonstruktion. Konstruktionen låg i den nordvästra delen av undersökningsområdet och kvarligger delvis. Sannolikt rör det som om en enklare mur mellan två tidigare stadstomter.

ISSN 1403-9273

Rapport 2022:11