

Ny elkabel till Slottsparken

L2010:1734

Vadstena 1:1 och 3:2

Vadstena stad och kommun

Östergötlands län

Linnéa Hernqvist



Tekniska och administrativa uppgifter

Fastighet	Vadstena 2:1 och 3:2
Socken	Vadstena
Kommun	Vadstena
Län och landskap	Östergötland
Fornlämningar	L2010:1734
Fastighetskartans blad	647 49 50
Koordinatsystem	SWEREF 99TM
Höjdsystem	RH 2000
Mätteknik	RTK-GPS
Typ av undersökning	Arkeologisk undersökning i form av schaktningsövervakning
Lst beslut	2021-06-30
Lst dnr	431-6753-2021
Lst handläggare	Caroline Eriksson
ÖM dnr	0124/21
ÖM projektnr	001811
KMR undersökningsnr	202100893
Uppdragsgivare	Länsstyrelsen Östergötland
Kostnadsansvarig	Vattenfall eldistribution AB
Projektledare	Linnéa Hernqvist
Bitr projektledare	-
Personal	-
Rapportansvarig	Linnéa Hernqvist
Fältarbete	2021-09-15 - 2021-09-21
Totalt undersöktes	130 löpmeter
Foto	Ja
Fynd	Inga fynd tillvaratogs
Analys	Nej
ÖM Intrasisnr	-
Grafik	Linnéa Hernqvist
Renritning	Johan Levin
Grafisk form	Lasse Norr

Dokumentationsmaterialet förvaras på Östergötlands museum.
Upphovsrätt: om inget annat anges gäller Creative Commons licens CC BY.
Villkor på <http://creativecommons.org/licenses/by/2.5/se>

Ny elkabel till Slottsparken

Innehåll

Sammanfattning	2
Inledning	4
Områdesbeskrivning.....	4
Syfte och metod.....	6
Undersökningsresultat och tolkningar.....	6
Referenser	10
Bilaga 1. Ritningar	11

*Omslagsbild: Med Vadstena slott som fond – schaktning ut mot Järnvägsatan.
Foto mot NV, Linnéa Hernqvist, ÖM.*

ÖSTERGÖTLANDS MUSEUM
ARKEOLOGI OCH BYGGNADSVÅRD

Box 232 • 581 02 Linköping • 013 - 23 03 00 • www.ostergotlandsmuseum.se

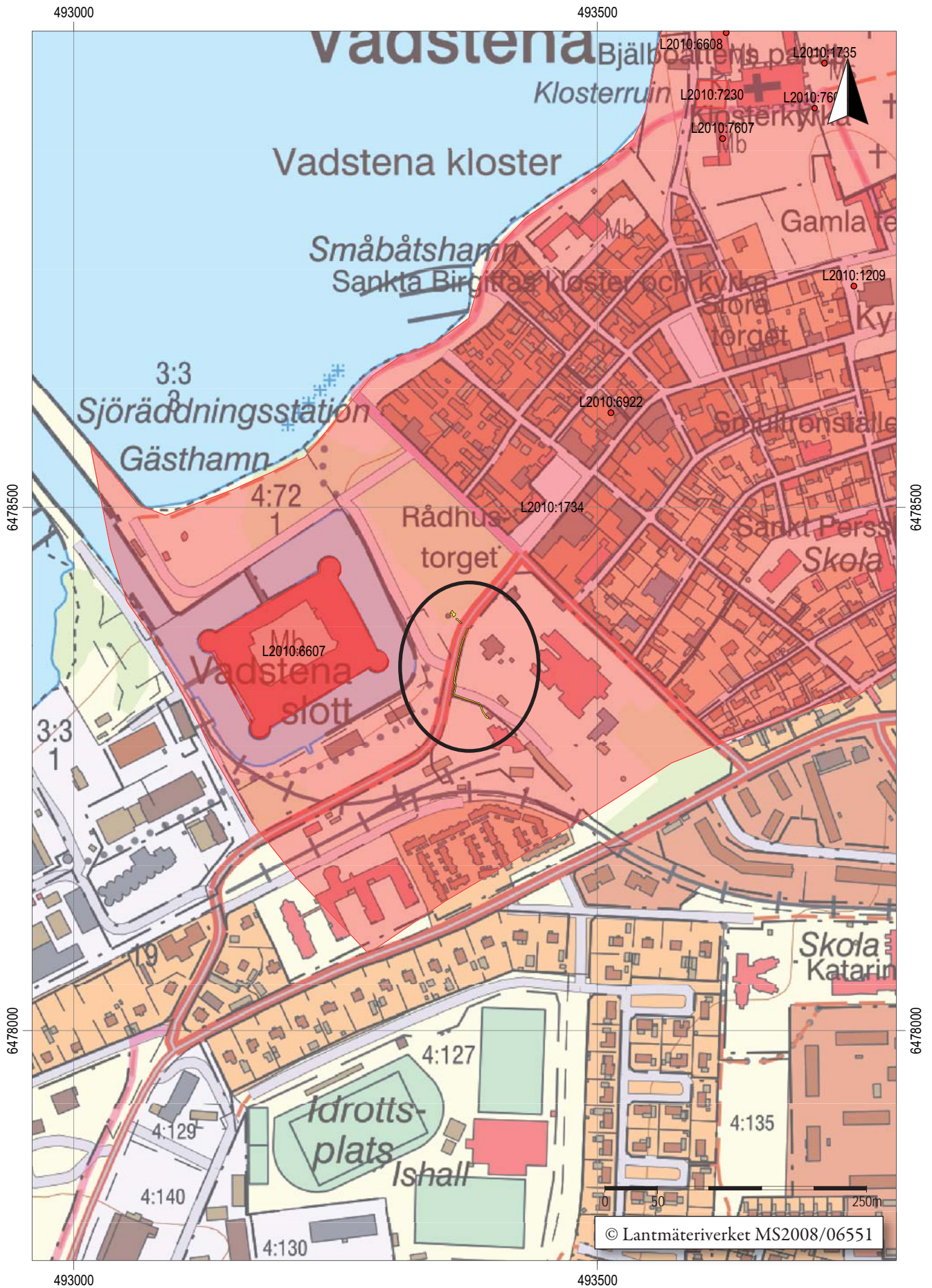
Sammanfattning

Östergötlands museum har under september 2021 genomfört en arkeologisk undersökning i form av schaktningsövervakning i Vadstena stad. Arbetet föranleddes av schaktning för ny elkabel till Slottsparken inom den västra delen av Vadstenas medeltida stadsområde. Undersökningssträckan löpte från en elstation vid Lokstallet längs med Järnvägsgatan till den södra delen av Slottsparken. Fastigheter som berördes var Vadstena 2:1 och 3:2.

I den södra och norra delen av den 130 m långa och 0,60 - 0,80 m djupa schaktsträckan framkom intakta kulturlager. I södra delen dokumenterades bl a spår av en borttagen stenvägg som överlagrades av en brandhorisont. I norra delen, i Slottsparken, fanns humösa kulturlager i botten av schaktet som delvis var störda av äldre ledningsschakt. I det omrörda partiet behövdes ett mindre hål grävas ned till 1,3 m djup, varvid det upptäcktes att det låg intakta kulturlager under ett gammalt ledningsschakt på 1,0 m djup och som fortsatte under schaktbotten. I ett av lagren hittades en skärva yngre rödgods.

Linnéa Hernqvist
antikvarie





Figur 2. Utdrag ur digitala Fastighetskartan med undersökningsområdet markerat. Skala 1:5000.

Inledning

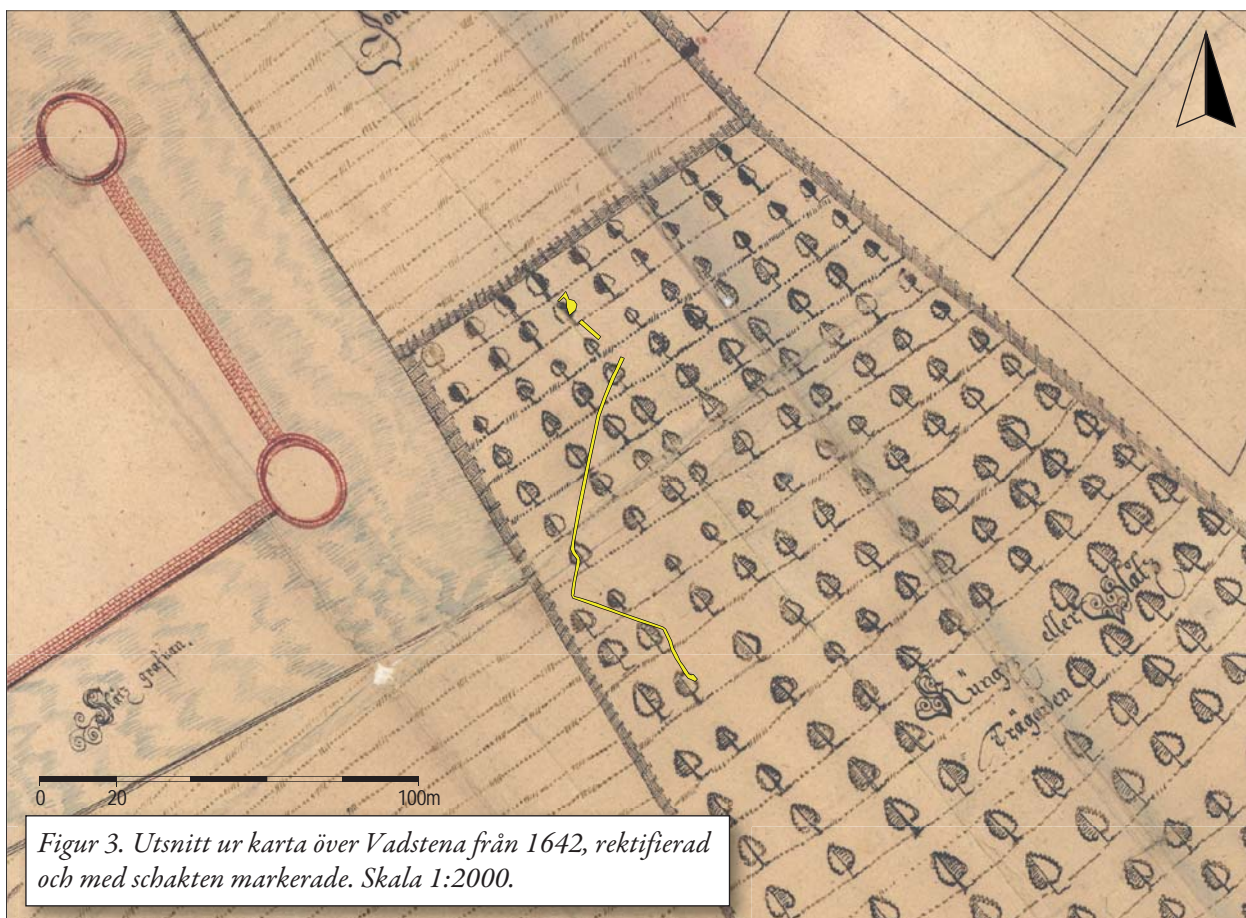
I september 2021 genomförde Östergötlands museum en undersökning i form av en schaktningsövervakning i Vadstena inom fastigheterna Vadstena 2:1 och 3:2. Undersökningsområdet var beläget inom den västra delen av Vadstenas medeltida och tidigmoderna stadsområde i närheten av Vadstena slott.

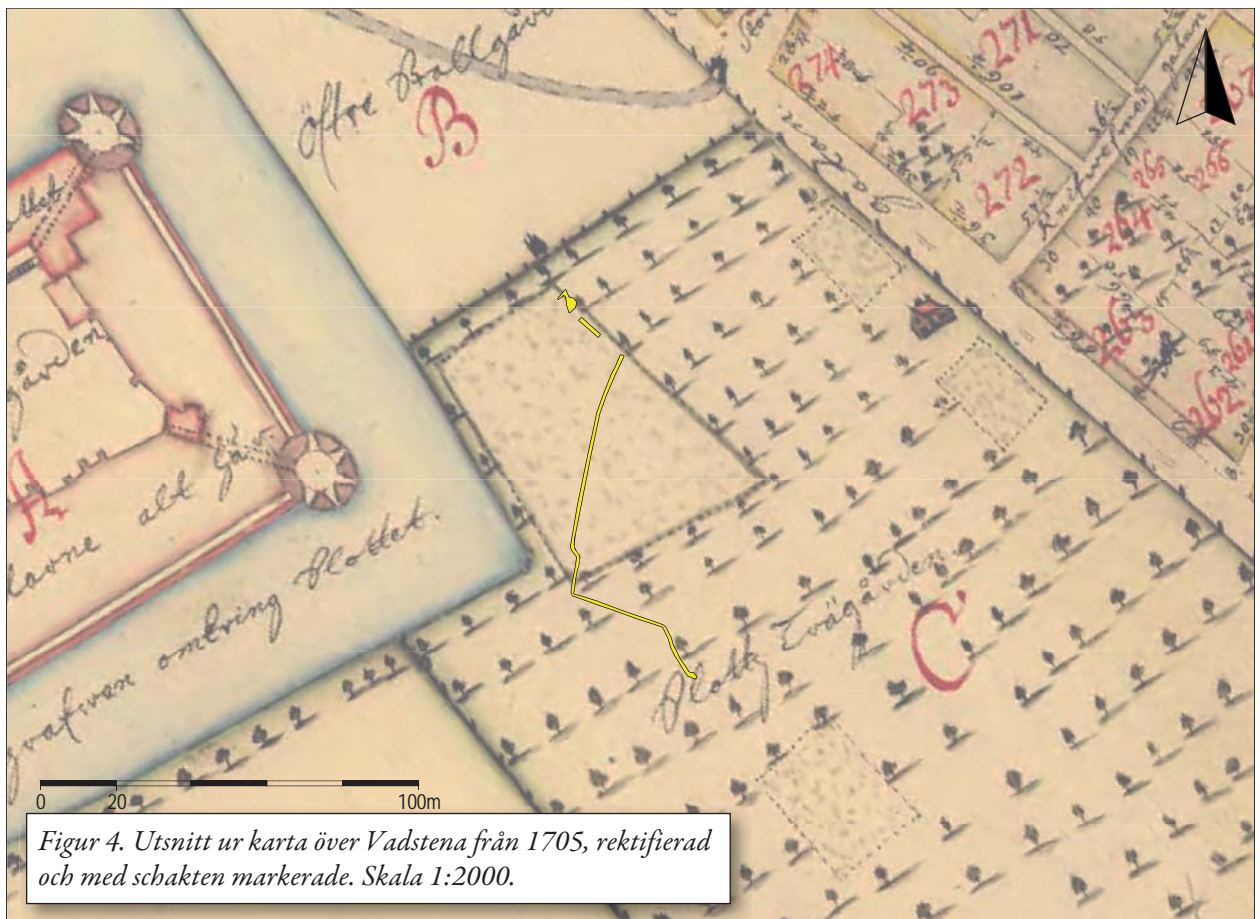
Undersökningen föranleddes av schaktning för en ny elkabel till Slottsparken. Den aktuella sträckan uppmätte totalt 130 m och löpte från en elstation vid lokstallet, utmed Järnväggsgatan och tvärs över gatan för att ansluta till glasskiosken i parken. Vid de partier som inte schaktades (tvärs över Järnväggsgatan och en stensatt trottoar) kunde ledningen tryckas under gatan i ett befintligt betongrör. Schaktdjupet låg på 0,60 - 0,80 m med undantag för ett litet parti i Slottsparken som grävdes ned till 1,30 m.

Undersökningen genomfördes efter beslut och på uppdrag av Länsstyrelsen Östergötland. Kostnadsansvarig var Vattenfall Eldistribution AB. Projektledare och rapportansvarig var Linnéa Hernqvist.

Områdesbeskrivning

Vadstena fick stadsprivilegier år 1400 men orten var vid denna tidpunkt i praktiken redan en stad. En stadsliknande bebyggelse hade från 1370-talet och framåt vuxit fram kring det nybildade klostret. Vadstenas centrala placering i ett bördigt jordbruksområde gjorde staden till en viktig knutpunkt för handeln under senmedeltiden. År 1544 påbörjade Gustav Vasa uppförandet av Vadstena slott, beläget ett femtiotal meter väster om det aktuella undersökningsområdet. Slottets funktion som befästning kom snart att ändras till residens (Rudh 1985). Under andra halvan av 1500-talet, på Johan III:s tid, skedde omfattande ombyggnadsarbeten på slottet. Ett hundratal gårdar i slottets närhet kom då att tvångsinlösas och rivas. Tomterna som berördes ingick i stadsdelen Sanden, vilken omfattade all stadsbebyggelse sydväst om Slottsgatan, d v s nuvarande kvarteren Slottsparken, Asylen och Slottet samt området sydväst om vallgravarna (Hedvall m fl 2002:11). Slottsparken har sedan dess utgjort slottspark och stallhage. Vad gäller Asylen-kvarteren så finns det skriftliga källor från 1548 som beskriver att de nyttjats till trädgårdar och kålgårdar, men i vilken omfattning det varit bebyggt under medeltiden före tvångsinlösningen är oklart (Hasselmo 1982:63).





Figur 4. Utsnitt ur karta över Vadstena från 1705, rektifierad och med schakten markerade. Skala 1:2000.



Figur 5. Utsnitt ur den gamla häradsekonomiska kartan från 1868-77, rektifierad och med schakten markerade. Skala 1:2000.

Det aktuella undersökningsområdet ligger i sin helhet inom det som under efterreformatorisk tid var slotts-trädgården. Trädgården anlades sannolikt under den senare delen av 1500-talet (Unnerbäck 1981). Den finns återgiven på historiska kartor från 1642 och 1705. På kartorna finns såväl fruktträd som odlingar markerade (LMS D121-1:d8:15, LMS D121-1:4). Slottet upphörde att vara kungligt residens i början av 1700-talet, men trädgården omnämns dock fortfarande som Kungsträdgård i en reseskildring från slutet av 1700-talet. Så här står det om trädgården i beskrivningen till 1705 års karta:

”En trädgård under slottet lydande, därest nu för tiden, är både unge och gamla fruktbarande träd tillfinnandes samt en hop gamla askträd utmed gångar och sidor planterade. Och dessutom nyttige kryddängar, samt vacker höväxt överallt, som trädgårdsmästaren allt sådant för ett visst avgående arrende till sin nytta brukar och där till trädgårdstuga med andra nödiga hus hävdar.”
(Ekeboom 1979)

Under 1870-talet invigs den smalspåriga järnvägssträckan Wadstena – Fogelstad, som från början passerade över den aktuella undersökningssträckan in på vad som idag är Arkivgatan upp till en station som var belägen nordöst om slottet (se figur 5). Kort därefter på 1880-talet lades järnvägen om till nuvarande sträckning och stationen flyttades. Lokstallet blev kvar på samma plats, men byggdes om. Järnvägen och tillhörande byggnader som finns kvar idag drivs som museijärnväg (Löfgren Ek 2009).

Tidigare arkeologiska undersökningar

Spår efter medeltida bebyggelse har hittats vid tidigare undersökningar strax sydöst om Järnväggsgatan, i de norra delarna av kvarteret Asylen. På en halvmeters djup under marknivån hittades bland annat golvlager, avfallsgrop, stenläggningar och kulturlager, vars maktighet var uppemot en meter (Hörfors 1992). Vid två undersökningar i samma område har både kulturlager och stenläggningar dokumenterats (Feldt 2000a och b).

Kvarteret Slottsparken är relativt orört med undantag för ett fåtal ingrepp som gjorts inom och i parkens ytterkanter. Under medeltiden ingick området i stadsdelen Sanden som avhystes för slottets räkning under 1500-talet. År 1991 undersöktes ett smalt och grunt ledningsschakt genom parken. I gränsen mellan parken och järnväggsgatan, ca 40 m nordöst om nu aktuellt schakt, hittades två nivåer av stenpackningar på

0,40 respektive 1,1 m djup. De tolkades som rester av murar – sannolikt till förborgen på 1642 års karta och mellan stallgården och slotts-trädgården på 1705 års karta. Mitt i parken ett tiotal meter från Slottsgatan hittades ytterligare två murar, troligen rester efter ett hus synligt på 1642 års karta (Hedvall 1993).

Senare, år 2000, undersöktes schakt inför att lekplatsen som är belägen i den centrala delen av parken skulle utvidgas. Då kunde det konstateras att det fanns medeltida bebyggelse lämningar i form av stensyllar, stenläggningar och kulturlager bevarade på 0,25 m djup ned till 0,80 m djup under markytan (Hedvall 2000).

År 2020, i samband med omgestaltningsarbetet vid Rådhusstorget, grävdes ett grunt elledningsschakt i slottsparken från glasskiosken i parken längs med Järnväggsgatan fram till korsningen Storgatan/Slottsgatan. Det 0,55 m djupa schaktet innehöll flera skikt med bruna/gråa lager av torr kulturjord av kompakt siltig/sandig lera, som fortsatte under schaktbotten (Karlsson, i manus).

Syfte och metod

Syftet med undersökningen var att, i första hand, undvika att fornlämningar skadades men om detta inte kunde undvikas skulle den/de fornlämningar som framkom vid schaktningen på ett vetenskapligt sätt undersökas, dokumenteras och om möjligt dateras.

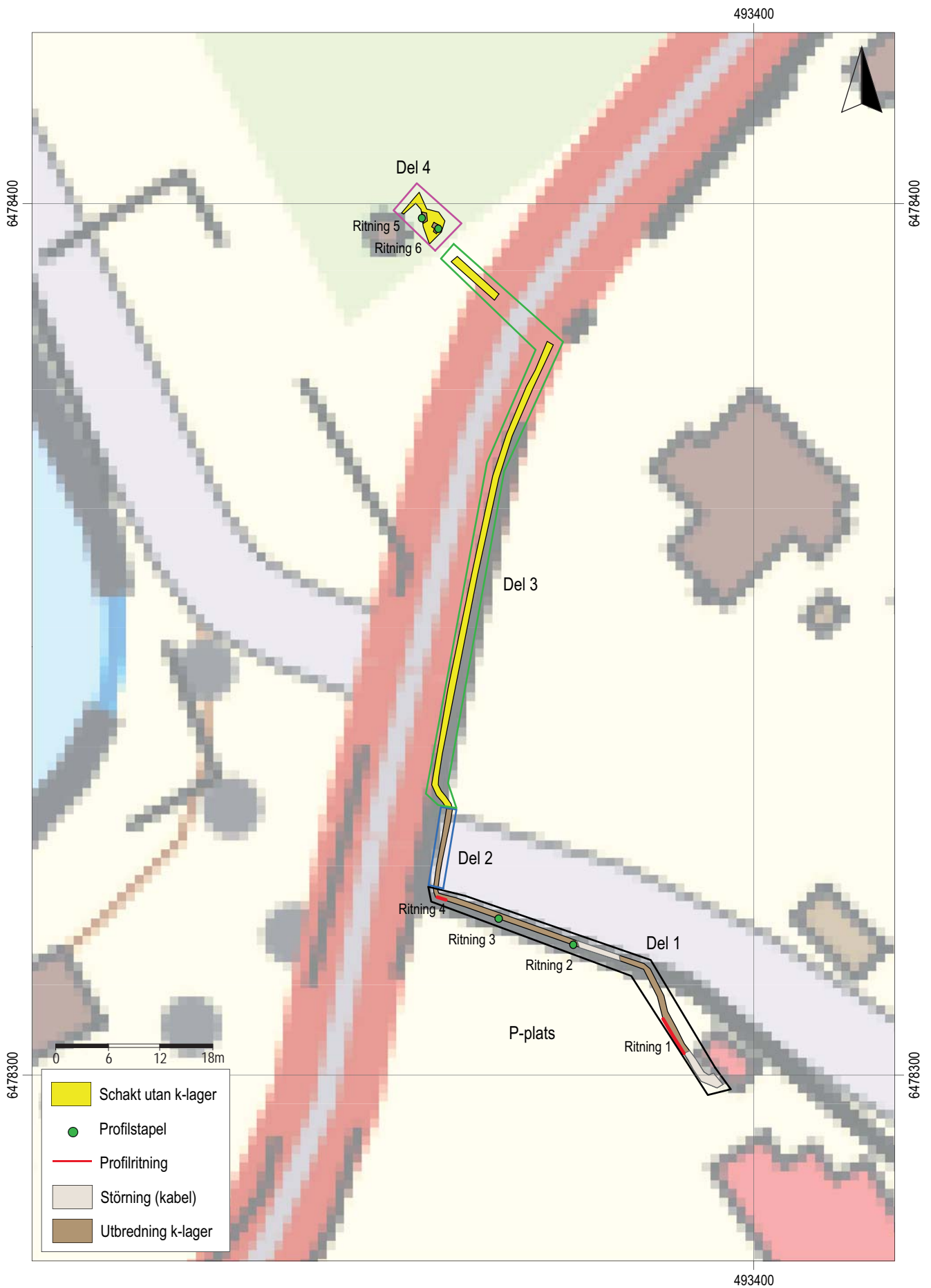
Undersökningen genomfördes som en schaktningsövervakning i samband med arbetsföretaget. Schakt och observationer har mätts in digitalt med RTK-GPS och dokumenterats genom skriftlig beskrivning och profilritning. Arbetet fotodokumenterades. Dokumentationsmaterialet förvaras på Östergötlands museum.

Undersökningsresultat och tolkningar

Vid undersökningen kunde det konstateras att bevarade kulturlager fanns i den södra och norra delen av undersökningssträckan. Kulturlagren överlagrades av recenta bär- och fyllnadslager eller äldre ledningsschakt.

Del 3 och ställvis inom del 4 var utschaktat för ledningar och/eller uppfyllda med fyllnadslager inom det berörda schaktdjupet. Det går dock inte att utesluta att bevarade kulturlager kan finnas under det aktuella djupet eftersom den sterila undergrundsnivån inte framkom i schaktet.

Sträckan har delats upp i fyra delar och redovisas var för sig.



Figur 6. Schaktplan. Röda markeringar anger profilritningar, gröna punkter anger stapelprofiler. Skala 1:600.

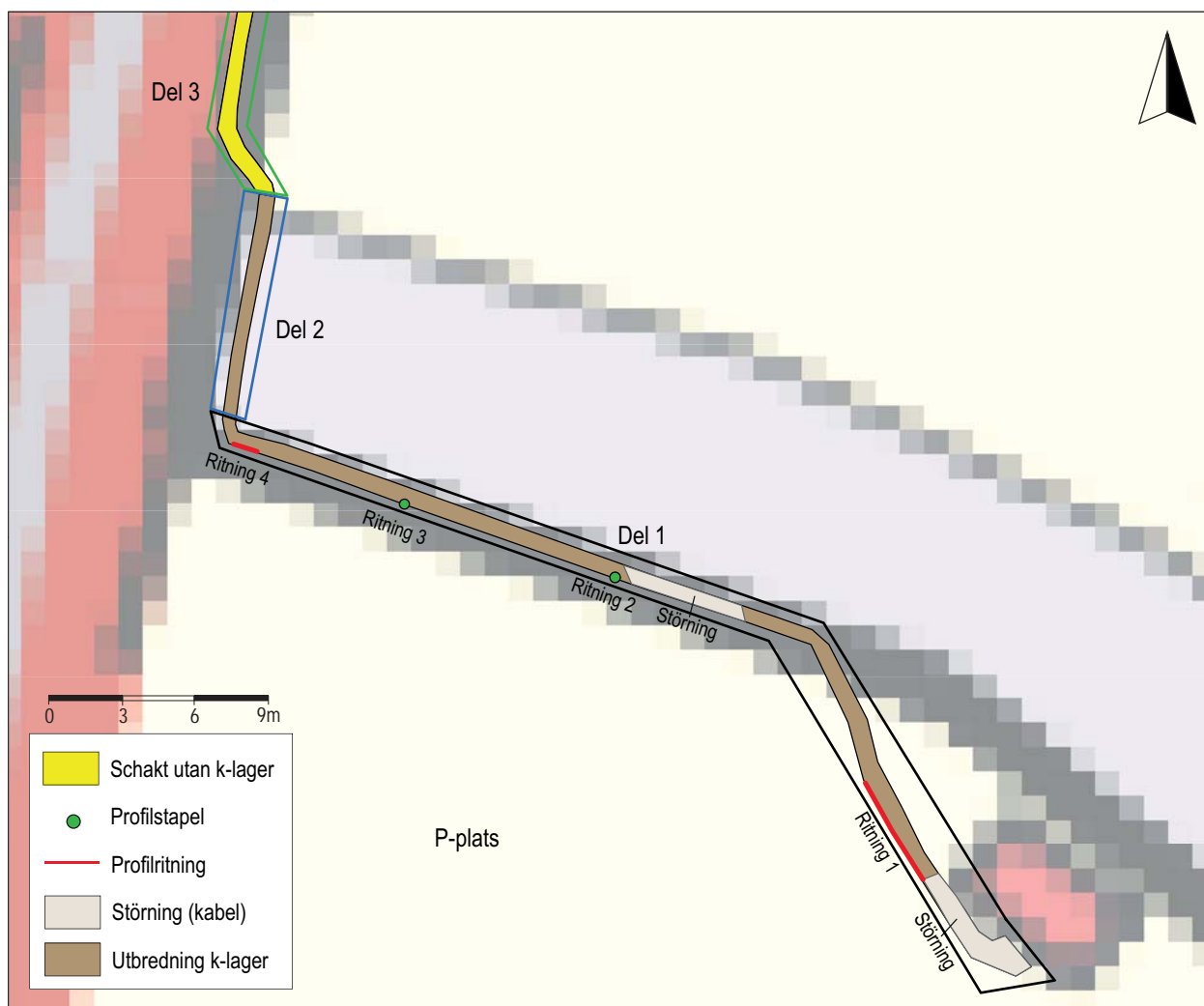
Del 1

Den södra änden av schaktet intill elstationen var uppschaktat av äldre kabelgrävningar. Utanför det uppschaktade området var lagerföljden bevarad. Under ett 0,30 m tjockt bärlager var ett lika tjockt påfört matjordslager med inslag av tegel (främst taktegel). Under matjorden låg ett svart, kraftigt koligt och sotigt sandlager. En del kolbitar var stora och mycket hårt brända så de nästan var sintrade och "glasaktiga". Lagrets överkant låg som en jämn horisont, medan botten av lagret låg ojämnt i fördjupningar om 0,10 - 0,25 m i storlek. Därunder var ett vitgult grovkornigt sjösandlager som fortsatte under schaktbotten som här låg på 0,70 - 0,80 m djup under marknivån.

Den nedersta sanden tolkas som ett sättsandlager som har fungerat som underlag för en stensättning som har plockats bort och efterlämnat gropar där stenarna legat, s k stenlyft. Därefter har det kolhaltiga lagret, som sannolikt tillkommit vid brand, spridits ut på ytan och använts för att jämna till markytan, vilket antyds

av den jämna ovansidan. Det mörka lagret har då fyllt igen hålen för stenläggningen.

Samma lagerföljd fortsatte 5 m norr om ritning 1. Resterande del var mer eller mindre utschaktad och uppfylld med fyllnadsmassor för parkeringsplatsen. Därunder skymtade två lagerskikt som tolkas ha tillkommit vid aktiviteter under 1800-talet, eller möjligen 1700-talet. Lagren var heterogena raseringslager med rikliga inslag av byggnadsmaterial. Utmärkande och särskilt diagnostiserande var tvinnad metalltråd – som av allt att döma såg mer recent ut – brunt buteljglas och några riktigt grova järnspikar. Spikarna kan möjligen vara järnvägsspikar från smalspåret som passerade här fram till 1880-talet innan det lades om (se figur 5). I så fall kan det översta kulturlagret härledas till andra halvan av 1800-talet (L2, ritn 3). Eftersom spåret passerat här är det troligt att markytan har varit föremål för såväl utschaktningar som utfyllningar i och med anläggandet och den senare destruktionsen av järnvägen.



Figur 7. Schaktplan, Del 1-3. Röda markeringar anger profilritningar, gröna punkter anger stapelprofiler. Skala 1:300.

Under raseringslagren var ett mer homogent, grått siltigt lerlager med sot och tegelfragment i som lukade organiskt och "unket" och gav ett äldre intryck. Inget daterande material framkom i lagret. Endast toppen av lagret påverkades av schaktningen och det fortsatte under schaktbotten. Lagret kan möjligen vara en odlingshorisont från slottsträdgården som låg här under 1500--1700-talen och som inte störts av senare aktiviteter.

Del 2

I övergången mellan Del 1 och 2 var ett mörkt siltigt kulturlager med träflis och tegelfnyk i. Lagret fortsatte genom hela Del 2 men då bara i schaktbotten på 0,60 m djup; marken däröver var utschaktad och återfylld med bärlager för vägen. Inget daterande hittades i lagret och det gick inte att säga om det har tillkommit vid aktiviteter på slottsträdgården eller senare som ett utjämningslager. Något som talar för det sistnämnda är att jordlagret gick upp rätt så grunt i övergången mellan Del 1 och 2 om man jämför nivåerna på raseringslagren från 1800-talet. Men det är också möjligt att det har hört till trädgården och "klarat sig" från att stökas till av tågrälsen.

Del 3

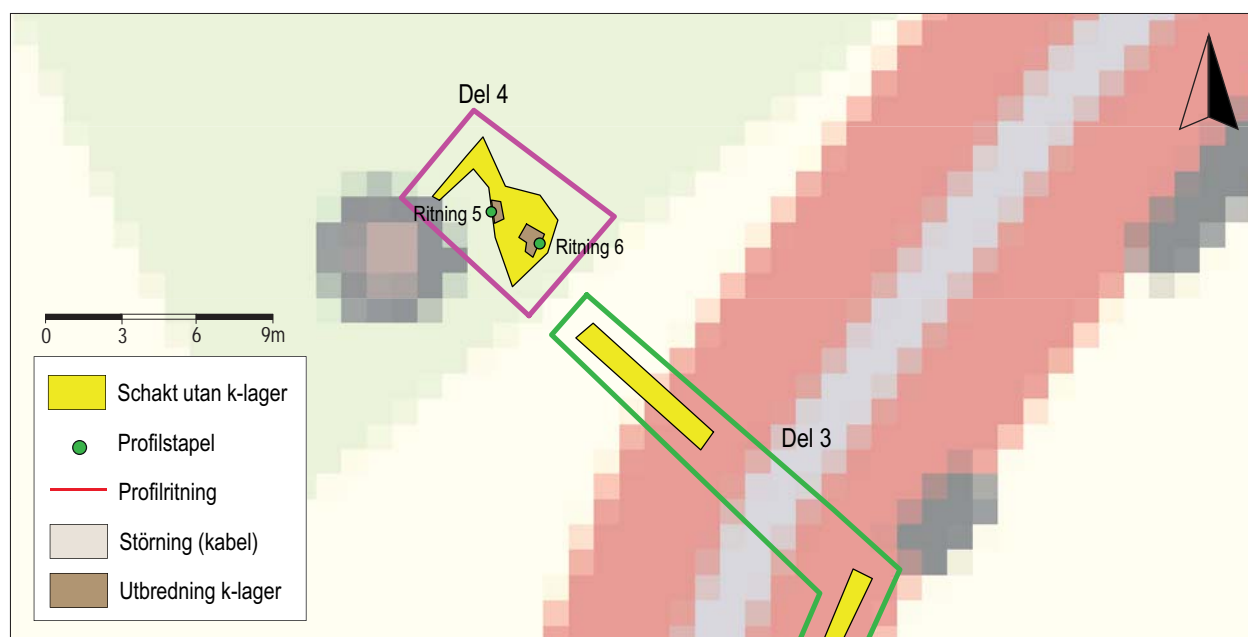
Del 3 gick i kanten av Järnvägsgatan och berörde endast fyllnads- och bärlager för vägen. Vid schaktningen nyttjades även befintliga ledningsschakt.

Del 4

Del 4 representerar det nordligaste schaktet vid glasskiosken i södra hörnet av Slottsparken. Schaktet grävdes ner till 0,80 m djup och var kraftigt stört av olika ledningar. Ett litet parti på ca 1,0 x 0,50 m (vid ritn 5) var dock orört och där framkom kulturlagernivån på 0,70 m djup under de sandiga fyllnadsmassorna. Lagret var humöst med något tegelsmulor i.

När schaktet hade grävts färdigt skulle ett hål borras igenom schaktväggen för kabeln från andra sidan trottoaren. Borrålet mynnade ut djupare än 0,80 m djup och en liten del mot den södra schaktväggen behövde därför grävas ner till 1,3 m. I "titthålet" framkom kulturlager på 1,0 m djup under fyllnadsmassor och en störning (äldre elledning). Det övre lagret var, i likhet med det ovan nämnda, humöst och "matjordsaktigt". Det är möjligt att det rör sig om nedre delen av en eller flera odlingshorisonter. I lagret noterades en enstaka skärva glaserat odekorat yngre röd gods som ej insamlades. Det har konstaterats liknande humösa kulturlager i denna delen av parken vid tidigare schaktningensarbeten. Schaktningen gällde då en ny elledning år 2020 (Karlsson i manus).

När den 1,3 m djupa schaktbotten i "titthålet" undersöktes med skrapa syntes en lagerskiftning till ett mer ljusbrunt siltigt heterogent lager med raseringsmaterial, enstaka djurben och träfragment som fortsatte under schaktbotten.



Figur 8. Schaktplan, Del 3-4. Gröna punkter anger stapelprofiler. Skala 1:300.

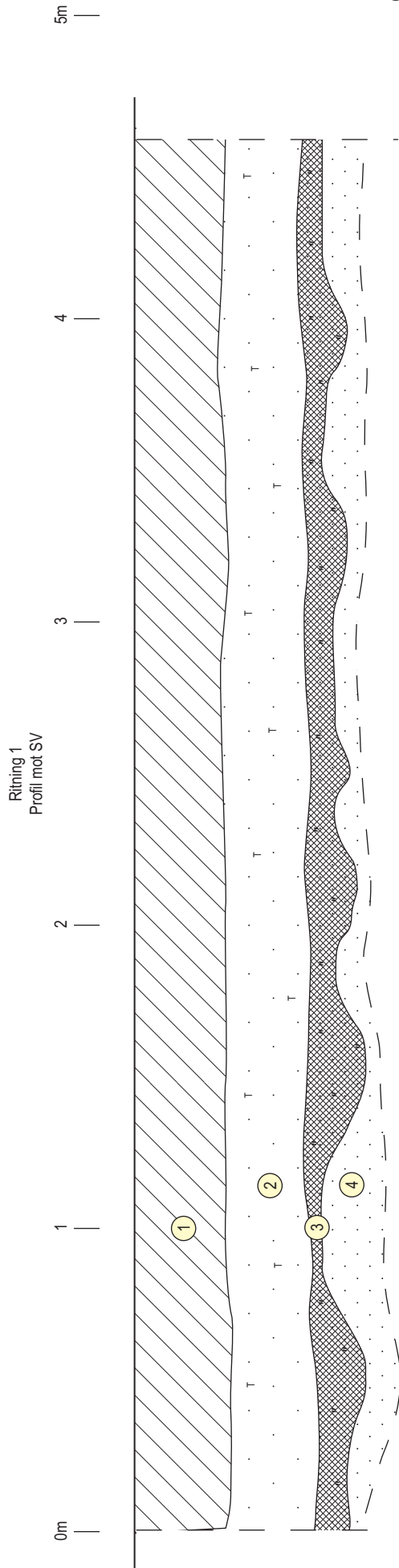
Referenser

- Eekbom, J. 1979. *Beskrivning till 1705 års karta över Vadstena*. Källor till Vadstenas historia Nr 1 1979. Föreningen Gamla Vadstena. Småskriftserie.
- Feldt, A-C. 2000a. *Asylenparken i Vadstena*. Antikvarisk kontroll. Östergötlands länsmuseum. Kulturmiljöavdelningen. Rapport 2000:6.
- Feldt, A-C. 2000b. *Lilla Läkarvillan*. Arkeologisk förundersökning/antikvarisk kontroll. Östergötlands länsmuseum. Kulturmiljöavdelningen. Rapport 2000:18
- Hasselmo, M. 1982. *Vadstena*. Riksantikvarieämbetet och Statens historiska museer. Rapport. Medeltidsstaden 36. Stockholm.
- Hedvall, R. 1993. *Kv Asylen m fl*. Kvarteret Asylen. Slottsparken och Slottsvakten. Vadstena stad och kommun. Östergötland. Arkeologisk förundersökning. Dnr 4621/91. UV Linköping. Riksantikvarieämbetet.
- Hedvall, R. 2000. *Kv Slottsparken*. Vadstena stad och kommun. Östergötland. Arkeologisk förundersökning. Dnr 422-2191-2000. Rapport 2000:50. UV Linköping. Riksantikvarieämbetet.
- Ersgård, Lars & Hedvall, Rikard (2002). *Arkeologi i Vadstena: nya resultat med utgångspunkt i undersökningarna i stadsdelen Sanden. 1*. [uppl.] Stockholm: Riksantikvarieämbetets förl.
- Hörfors, O. 1992. *Kv Asylen 1*. Rapport. Arkeologisk förundersökning. Östergötlands länsmuseum
- Karlsson, E. Rapportmanus. Undersökningar vid Rådhus-torget 2020-2021.
- Löfgren Ek, A. 2009. *Järnvägen Vadstena – Fågelsta*. Vadstena 2:1, 4:143 m fl, Vadstena och Motala kommun, Östergötlands län. Kulturhistorisk utredning. Östergötlands länsmuseum.
- Unnerbäck, A. 1981. *Gamla Asylen och Slottsträdgården i Vadstena*. PM 17 1981-08-26. Riksantikvarieämbetet. I: Kv Asylen, Vadstena. Utredning gällande Södra sjukhusbyggnaden. Östergötlands museum topografiska arkiv.
- Rudh, A (red). 1985. *Vadstena slott: från residens till landsarkiv*. Västerås.

Lantmäteriakter

- Karta upprättad år 1642. Kartakt: D121-1:d8:15. Vadstena stad. Lantmäteristyrelsens arkiv.
- Avmätning, 1705. Kartakt: D121-1:4. Vadstena stad. Lantmäteristyrelsens arkiv.
- Häradsekonomisk karta, 1868-77. Rak-id: J112-44-4. Rikets allmänna kartverks arkiv.
- Ekonomisk karta, 1950. Vadstena, 8E6j50. Rak-id: J133-8E6j50. Rikets allmänna kartverks arkiv.

Bilaga 1. Ritningar

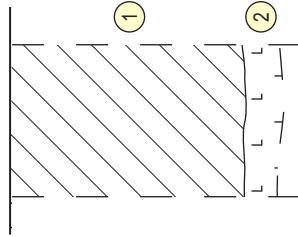


1. Modernt bärlager
2. Brun sand, matjordsaktig. Mycket rötter. Måttl inslag av tegel, främst taktegel. Ngt flammig med strimmor av ljusare sand. Tolkning: Påförd matjord
3. Svart sotig och kolig sand. Kraftigt inslag av små till stora kobblar, en del mycket hårt brända närmast glasaktiga. Nece kontaktytan är ojämn och ligger i fördjupningar om 0,10-0,25 m, sannolikt stenlyft. Tolkning: Brand-/utjämningslager
4. Vitgul mellangrov-grov sjösand, grusig, Homogen. Tolkning: Sättsandslager

Samma lagerföljd 5 m åt N. Åt S är störning.

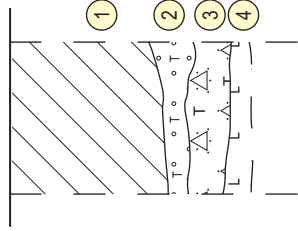
Järnväggsgatan
Vadstena 2:1 och 3:2
Vadstena stad och kommun, Ög
L2010:1734
Profilirritning
Skala 1:20
Dnr 0124/21
2021-09-15 Linnéa Herrnqvist -
Renritning Johan Levin



Ritning 2
Profil mot SSV

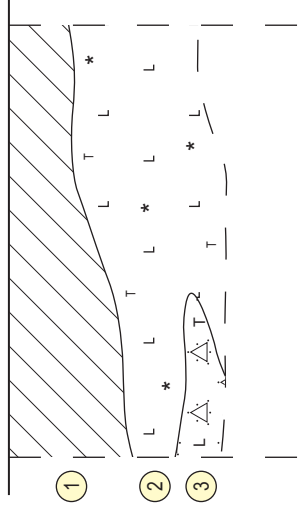
1. Utschaktat och återfyllt för parkeringsplats.
2. Grå sandig/siltig lera med inslag av sot, tegelfnyk. Luktat fuktigt och "organiskt".

Samma lagerföljd till ritn. 3.

Ritning 3
Profil mot SSV

1. Utschaktat och återfyllt för parkeringsplats.
2. Heterogen mörkgrå lerig sand. Rikt med tegel (fnyk till tegelstenar), murbruk, stenar, grus, grova järnspikar (järnvägsspik?), tvinnad metalltråd.
3. Domineras av tegel, murbruk, sand, sten. Inslag av brunt buteljglas och gul mursten (betong/gips?). Tolkning: Raseringslager.
4. Grå sandig/siltig lera med inslag av sot, tegelfnyk. Luktat fuktigt och "organiskt". Samma som L2, ritning 2.

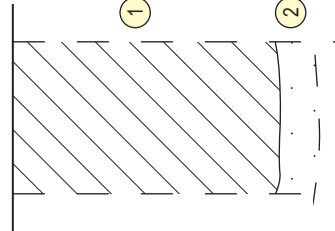
Samma lagerföljd till ritn. 4.

Ritning 4
Profil mot SSV

1. Utschaktat och återfyllt för parkeringsplats.
2. Mörkgrå lerig silt, homogen. Enst träflis och tegelfnyk.
3. Domineras av tegel, murbruk, sand, sten. Inslag av brunt buteljglas och gul mursten (betong/gips?). Samma som L3, ritning 3.

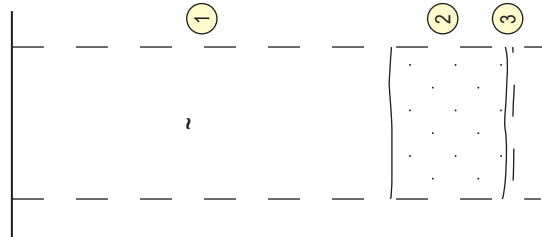
Tolkning: Raseringslager.

Samma lagerföljd till övergången mellan del 1 och 2.

Ritning 5
Profil mot V

1. Fyllnadslager
2. Brun sandig majjord, homogent. Enst tegelsmul

1. Störning, eledning.
2. Brun sandig majjord, homogent. Enst tegel och en skärva glaserat yngre rödgods, odekorerad
3. Ljusbrun silt/sand, heterogent. Rikt med raseringsmaterial (tegel, murbruk), enst ben, träfrag och järnbit.

Ritning 6
Profil mot SÖ

Järnväggsgatan
Vadstena 2:1 och 3:2
Vadstena stad och kommun, Ög
L2010:1734
Profilirritning
Skala 1:20
Dnr 0124/21
2021-09-16 & 09-21 Linnéa Hernqvist
Renritning Johan Levin

Östergötlands museum har under september 2021 genomfört en arkeologisk undersökning i form av schaktningsövervakning i Vadstena stad. Arbetet föranleddes av schaktning för ny elkabel till Slottsparken inom den västra delen av Vadstenas medeltida stadsområde. Undersökningssträckan löpte från en elstation vid Lokstallet längs med Järnvägsgatan till den södra delen av Slottsparken. Fastigheter som berördes var Vadstena 2:1 och 3:2.

I den södra och norra delen av den 130 m långa och 0,60-0,80 m djupa schaktsträckan framkom intakta kulturlager. I södra delen dokumenterades bl a spår av en borttagen stenläggning som överlagrades av en brandhorisont. I norra delen, i Slottsparken, fanns humösa kulturlager i botten av schaktet som delvis var störda av äldre ledningsschakt. I det omrörda partiet behövdes ett mindre hål grävas ned till 1,3 m djup, varvid det upptäcktes att det låg intakta kulturlager under ett gammalt ledningsschakt på 1,0 m djup och som fortsatte under schaktbotten. I ett av lagren hittades en skärva yngre rödgods.

ISSN 1403-9273

Rapport 2022:4