

Ny belysning vid Berga slott

L2008:5589

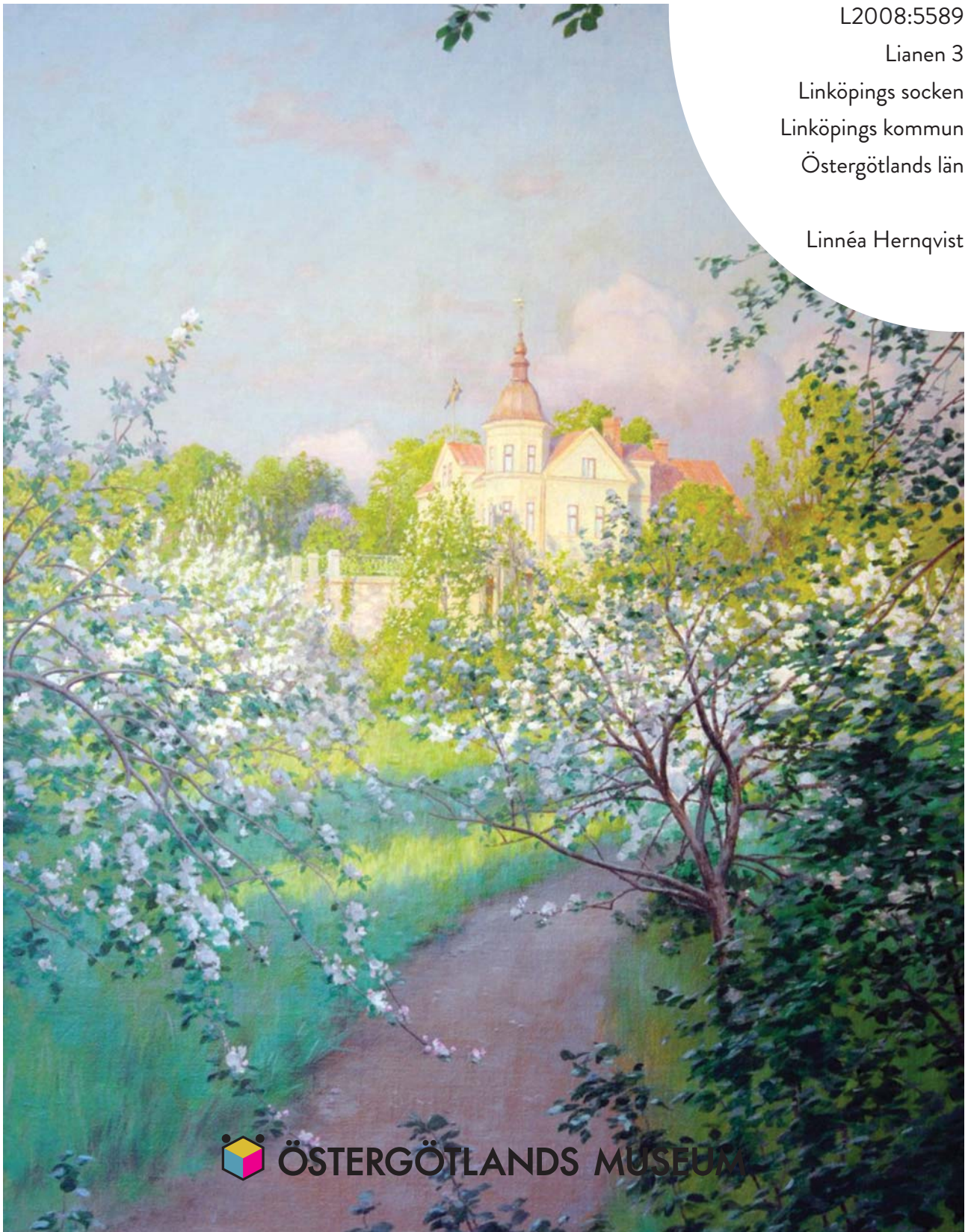
Lianen 3

Linköpings socken

Linköpings kommun

Östergötlands län

Linnéa Hernqvist



Tekniska och administrativa uppgifter

Fastighet	Lianen 3
Socken/stad	Linköping
Kommun	Linköping
Län och landskap	Östergötland
Fornlämningar	L2008:5589
Fastighetskartans blad	647 53 05
Koordinatsystem	SWEREF 99TM
Höjdsystem	RH 2000
Mätteknik	RTK-GPS
Typ av undersökning	Arkeologisk undersökning i form av schaktningsövervakning
Lst beslut	2021-11-25
Lst dnr	431-18599-2021
Lst handläggare	Maria Sjöquist
ÖLM dnr	0224/21
ÖLM projektnr	001891
Undersöknings-id	202200037
Uppdragsgivare	Länsstyrelsen Östergötland
Kostnadsansvarig	Clappe Byggkonsultation EF
Projektledare	Linnéa Hernqvist
Biträdande projektledare	-
Personal	-
Rapportansvarig	Linnéa Hernqvist
Fältarbete	2022-01-24
Totalt undersöktes	39 löpmeter
ÖM intrasisnr	-
Foto	Ja
Fynd	Nej
Analys	-
Grafik	Linnéa Hernqvist
Renritning	-
Grafisk form	Johan Levin

Dokumentationsmaterialet förvaras på Östergötlands museum.
Upphovsrätt: om inget annat anges gäller Creative Commons licens CC BY.
Villkor på <http://creativecommons.org/licenses/by/2.5/se>

Ny belysning vid Berga slott

Innehåll

Sammanfattning	2
Inledning	4
Bakgrund	4
Tidigare arkeologiska undersökningar	5
Syfte och metod	5
Undersökningsresultat	6
Referenser	6

Omslagsbild: Johan Krouthén. 'Blommande fruktträd vid Berga', 1900. Bilden något beskuren. Tillhör Östergötlands museum.

ÖSTERGÖTLANDS MUSEUM
ARKEOLOGI OCH BYGGNADSVÅRD

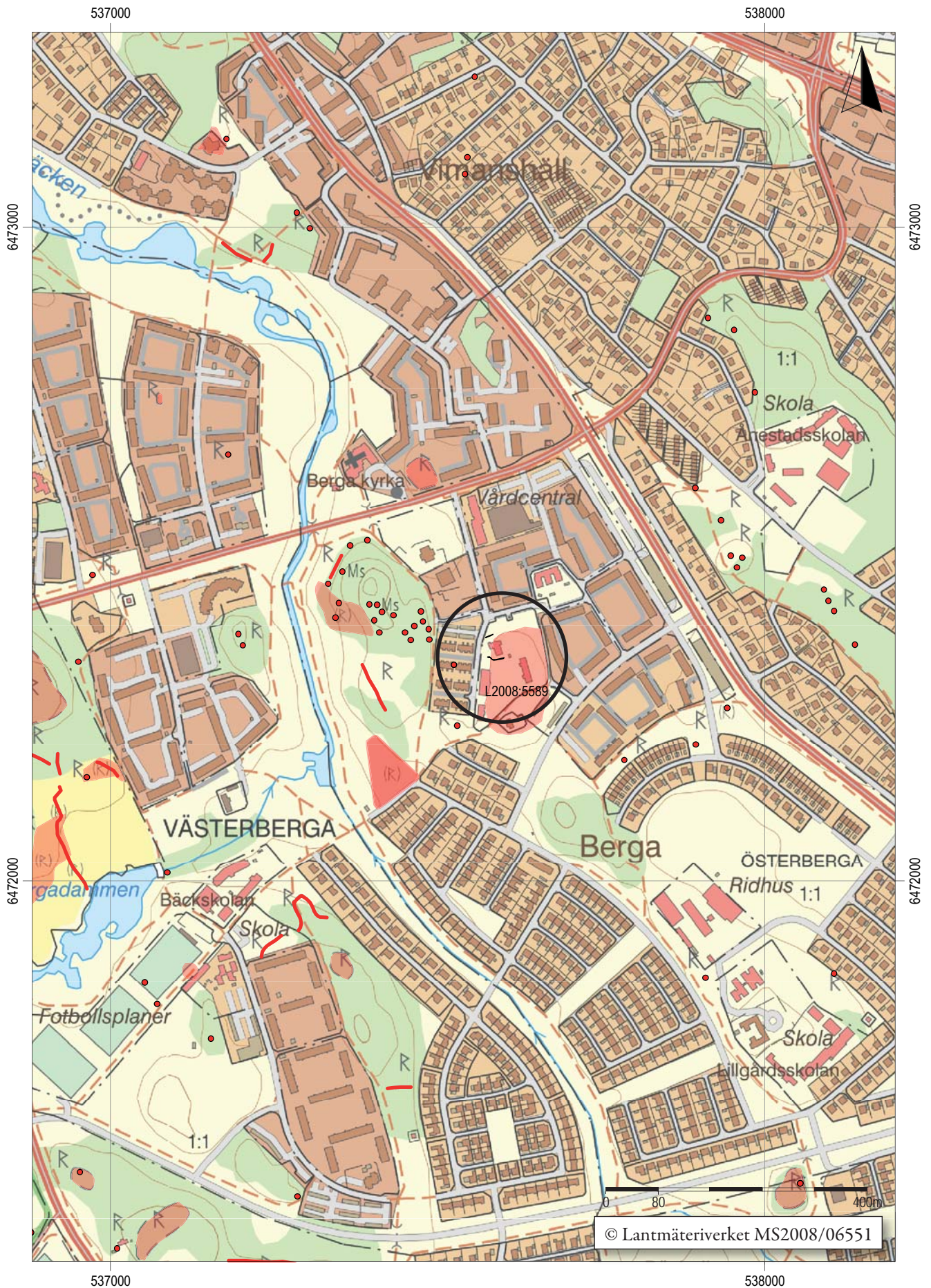
Box 232 • 581 02 Linköping • 013 - 23 03 00 • www.ostergotlandsmuseum.se

Sammanfattning

I januari 2022 genomförde Östergötlands museum en arkeologisk undersökning i form av schaktningsövervakning vid Berga slott inom området för Berga bytomt i Linköpings kommun. Undersökningen föranleddes av schaktning för nya belysningsfundament och kabel runt fastigheten. Undersökta schakt innehöll påförda fyllnadsmassor och inget av arkeologiskt intresse framkom.

Linnéa Hernqvist
antikvarie





Figur 2. Utdrag ur digitala Fastighetskartan med undersökningsområdet markerat tillsammans med omkringliggande fornlämningar. Skala 1:8000.

Inledning

Lejonfastigheter planerade att schakta för nya belysningsfundament och kabel vid Berga slott inom fastighet Lianen 3, Linköpings kommun, Östergötlands län. Schaktningen skulle ske inom fornlämningsområdet för Berga bytomt (L2008:5589). I samband med arbetet genomförde Östergötlands museum en arkeologisk undersökning i form av schaktningsövervakning som ägde rum den 24 januari 2022.

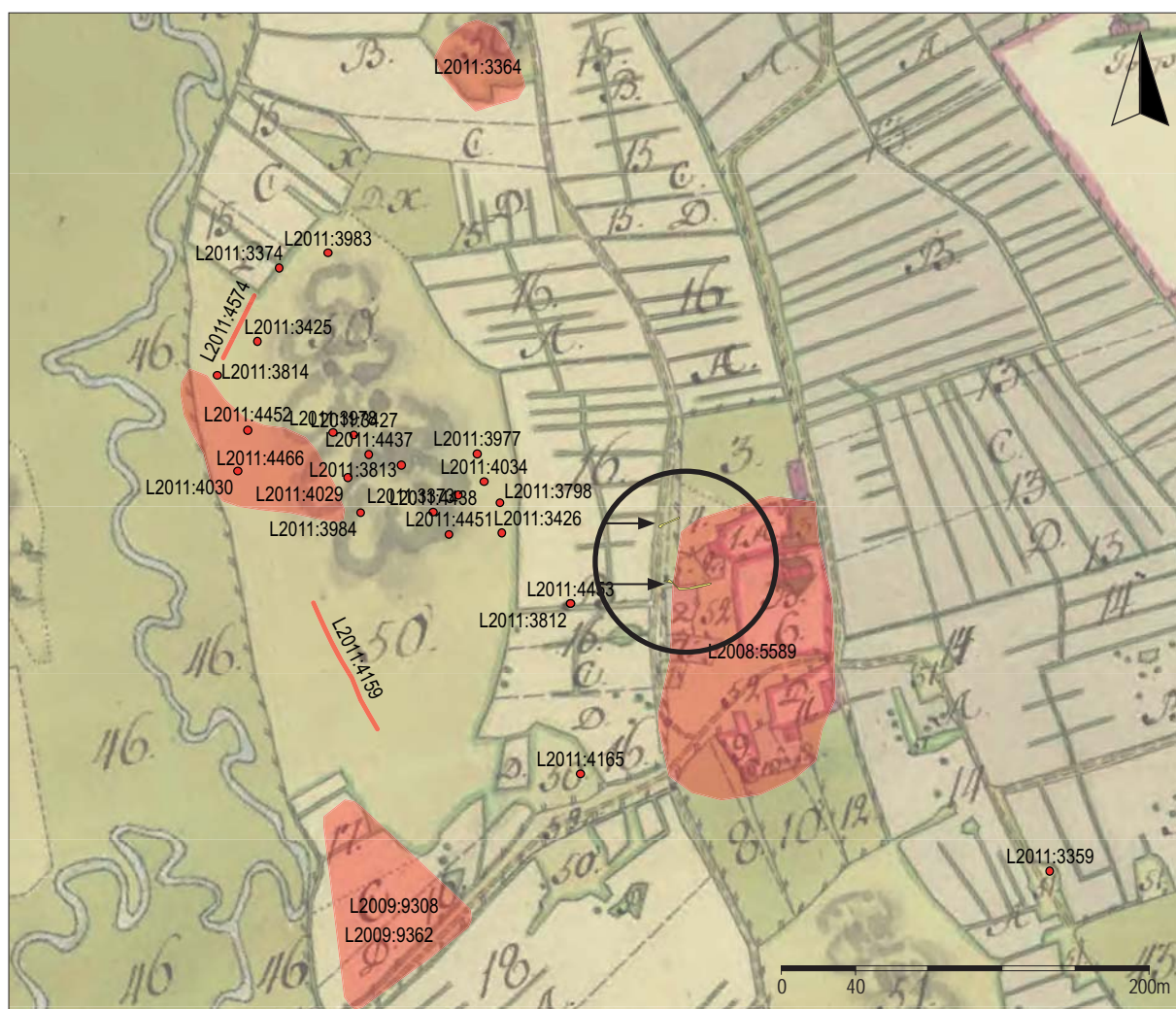
Undersökningen genomfördes efter beslut och på uppdrag av Länsstyrelsen Östergötland. Kostnadsansvarig var Clappe Byggkonsultation EF. Projektledare och rapportansvarig var Linnéa Hernqvist.

Bakgrund

Undersökningsområdet ligger inom och strax utanför den nordvästra delen av Berga by. Det äldsta kända skriftliga belägget för Berga by är daterat i december 1305, då skrivet 'byergum'. I dokumentet låter en

Elof från Berga meddela sin önskan om att han vid sin död ska gravsättas i Linköpings domkyrka samt att till densamma låta testamentera gods och lösöre (SDHK-nr: 2128). Under mitten av 1700-talet hade byn sin utbredning över närmast hela det 200x150 m stora impedimentet som utgörs av en flack bergshöjd i nord-sydlig riktning (se fig 3). Bytomten kom att registreras i kulturmiljöregistret som resultat av en kart- och arkivstudie som gjordes inom ramen för en utredning etapp 1 år 2005 (Ericsson 2005).

Anton Ridderstad var en av gårdens ägare på 1800-talet och var den som lät ge huvudbyggnaden sitt nuvarande utseende under slutet av 1800-talet. Han var initiativtagare till att bilda Östergötlands museiförening, sedermera ombildad till Östergötlands fornminnes- och museiförening, och var grundaren till Östergötlands museum (Löfgren Ek 2018). Han lät även anlägga en skulpturpark på höjden väster om aktuellt område som idag finns registrerad i kulturmiljöregistret som minnesmärken.



Figur 3. Schakt (gula) och registrerade fornlämningar över storskifteskarta från 1778, rektifierad. Skala 1:4 000.

Tidigare arkeologiska undersökningar

Tomten har varit föremål för ett par arkeologiska undersökningar. I södra delen av bytomten har två husgrunder påträffats i samband med en förundersökning utförd år 2008. Grunderna bedömdes härröra från 17-1800-tal (Sundberg 2009).

I norra delen av tomten genomförde Östergötlands museum år 2019 en förundersökning inför byggnation av en lekplats. Sökschakt undersöktes på och delvis nedanför ett parti ytligt liggande berggrund och resulterade i spridda fynd av hushållsavfall och raseringsmassor. Fynden bedömdes huvudsakligen vara från 1800-talet eller tidigt 1900-tal (Lundgren 2020).

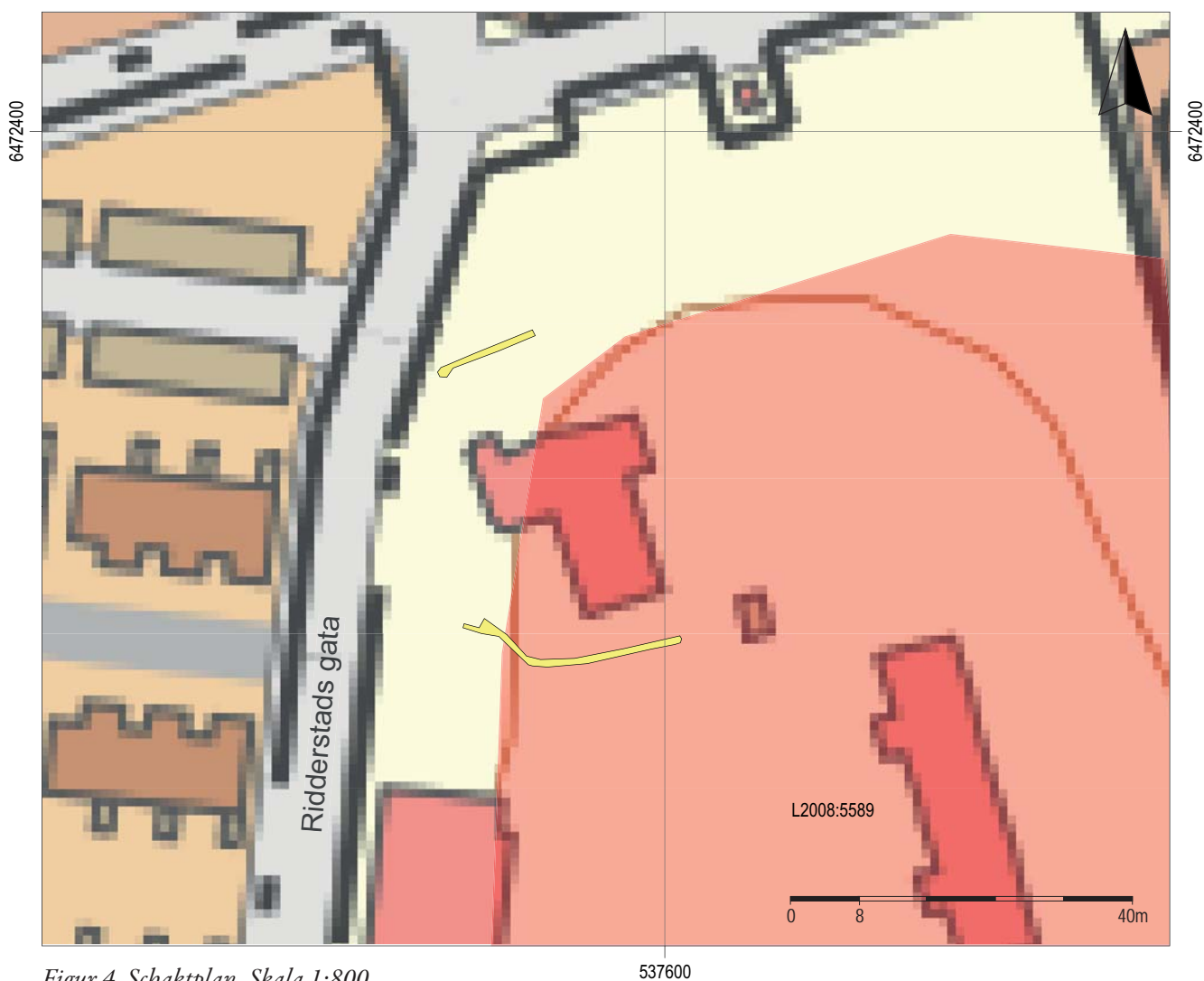
I närområdet finns rikligt med fornlämningar som till stor del utgörs av gravar i form av stensättningar, men det finns även en del fragmentariska stensträngar samt boplatslämningar. Ett par hundra meter åt sydost framkom vid en kombinerad förundersökning och utredning år 2006 boplatsrester från äldre järnålder/bronsålder överlagrade av fossil åkermark (Elfstrand 2007).

Syfte och metod

Syftet med undersökningen var att förhindra att fornlämning skadades men om detta var oundvikligt skulle fornlämningen dokumenteras med ett vetenskapligt arbetsätt.

Undersökningen genomfördes som en schaktningsövervakning i samband med att kabel- och fundamentsschakt togs upp. Resterande del av den planerade kabelsträckan skulle dels grävas i gamla belysningsstråk runt byggnaden, dels grunt i uppfylld mark och bara beröra bärlager varför bedömningen gjordes att dessa delar kunde grävas utan antikvarisk medverkan.

Schakten har inmätts med RTK-GPS, beskrivits och fotograferats. Dokumentationsmaterialet förvaras på Östergötlands museum.



Figur 4. Schaktplan. Skala 1:800.

Undersökningsresultat

Södra schaktet togs upp i slutningen till bergshöjden söder om fastigheten. Schaktet var 27 m långt, 0,80-0,90 m djupt och 0,80 m brett och innehöll matjord av torr brun sand med rötter och stenar. Plast i botten av lagret tillsammans med något djurben och tegel visade att ytan kring fastigheten blivit kraftigt utfylld under senare tid. På 0,70 m djup nåddes undergrunden av ljusbrun/beige lerig silt.

Det norra schaktet var 12 meter långt, 1,0 m djupt i västra änden för ett fundament och 0,40 m för kabel i resterande del. Schaktbredd var 0,80 m. Även här syntes liknande fyllnadslager som söder om byggnaden men med fler och större stenar, tegel och betongbitar. Schaktet gick delvis i ett fiberkabelschakt.

Inget av arkeologiskt intresse påträffades i de undersökta schakten.

Referenser

Elfstrand, B. 2007. *Medeltida gårde på en boplatz från brons-ålder eller äldre järnålder*. UV Öst rapport 2007:42. Linköping.

Ericsson, A. 2005. *Berga skola och centrum*. UV Öst rapport 2005:75. Linköping.

Lundgren, R. 2020. *Plats för små riddare vid slottet. Inför ny lekplats vid Ridderstads Berga*. L2008:5589 (RAÄ Linköping 576), Kv Lianen 3, Linköpings stad och kommun, Östergötlands län. Östergötlands museum. Rapport 2020:12.

Löfgren Ek, Anita. 2018. *Antikvarisk utredning, Berga slott*. Östergötlands museum. Rapport 2018:219.

SDHK = Svenskt Diplomatariums huvudkartotek över medeltidsbrev. Digital resurs via <https://riksarkivet.se/SDHK>

Sundberg, K. 2009. *Spår av Berga by*. UV Öst rapport 2009:42. Linköping.

Lantmäteriakter

Lantmäteristyrelsens arkiv

Aktbeteckning D90-5:2. Östergötlands län. S:t Lars socken. Berga nr 1-5. Åtgärd: Storskifte. Datum 1778. Lantmätare: Johan Gustaf Leffleer.



Figur 5. Södra schaktet. Foto mot NÖ, Linnéa Hernqvist, ÖM.

Januari 2022 genomförde Östergötlands museum en arkeologisk undersökning i form av schaktningsövervakning vid Berga slott inom området för Berga bytomt i Linköpings kommun. Undersökningen föranleddes av schaktning för nya belysningsfundament och kabel runt fastigheten. Undersökta schakt innehöll påförda fyllnadsmassor och inget av arkeologiskt intresse framkom.

ISSN 1403-9273

Rapport 2022:38