

En husgrund i Asylenparken

L2010:1734

Kv Asylen 10

Vadstena stad och kommun

Östergötlands län

Ann-Charlott Feldt



Tekniska och administrativa uppgifter

Fastighet	Kv Asylen 10
Stad	Vadstena
Kommun	Vadstena
Län och landskap	Östergötland
Fornlämning	L2010:1734 (RAÄ-nr Vadstena 21:1)
Fastighetskartans blad	64E 7j NV
Koordinatsystem	SWEREF 99TM
Typ av undersökning	Arkeologisk undersökning, schaktningsövervakning
Lst beslut	2021-06-30
Lst dnr	431-7504-2021
Lst handläggare	Caroline Eriksson
ÖLM dnr	0127/21
ÖLM konto	001812
Undersöknings-id	202100872
Uppdragsgivare	Länsstyrelsen Östergötland
Kostnadsansvarig	Vadstena Fastighets AB
Projektledare	Ann-Charlott Feldt
Personal	-
Fältarbete	2021-07-14
Totalt undersöktes	Ca 40 löpmetrar
Foto	Digitala bilder
Fynd	Ja. ÖM C4772:1-2 Fynden förvaras på och fyndfördelas till Östergötlands museum.
Analys	-
Grafik	Ann-Charlott Feldt
Renritning	Lasse Norr
Grafisk form	Johan Levin

Dokumentationsmaterialet förvaras på Östergötlands museum.
Upphovsrätt: om inget annat anges gäller Creative Commons licens CC BY.
Villkor på <http://creativecommons.org/licenses/by/2.5/se>

En husgrund i Asylenparken

Innehåll

Sammanfattning	2
Inledning	4
Områdesbeskrivning.....	4
Arkeologiska undersökningar i närområdet	6
Syfte och metod	6
Undersökningsresultat	9
Referenser	11
Bilaga 1 Fyndlista	12
Bilaga 2 Ritningar	13

Omslagsbild: Schaktet i Asylenparken sett från söder. Foto Ann-Charlott Feldt, Östergötlands museum.

ÖSTERGÖTLANDS MUSEUM
ARKEOLOGI OCH BYGGNADSVÅRD

Box 232 • 581 02 Linköping • 013 - 23 03 00 • www.ostergotlandsmuseum.se

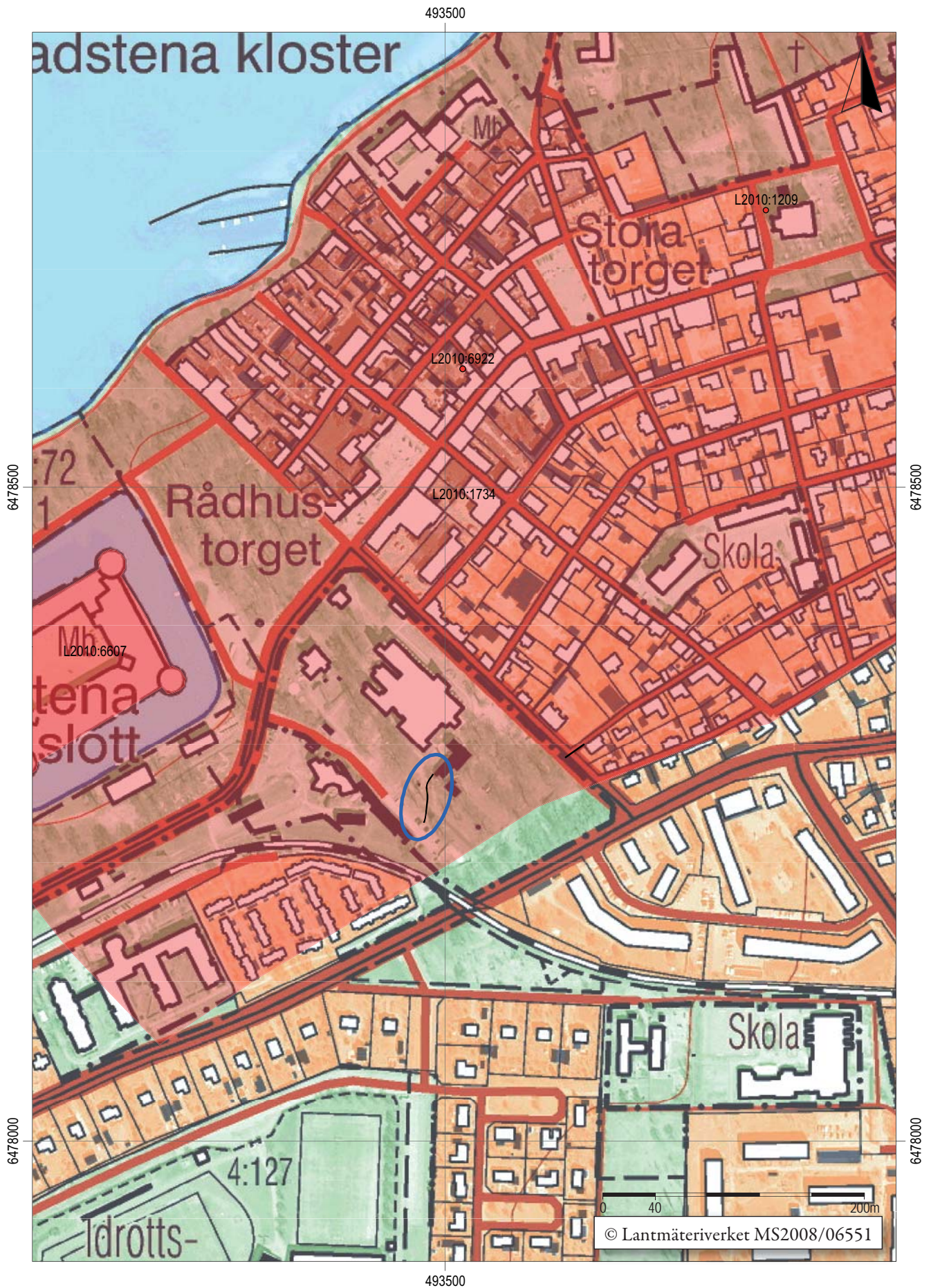
Sammanfattning

I samband med schaktning för en elkabel på en ca 40 m lång sträcka i kv Asylen 10 i Vadstena, utförde Östergötlands museum en arkeologisk undersökning i form av en schaktningsövervakning. Schaktet var placerat i parkområdet söder om Asylen och var endast ca 0,2 m brett och 0,35 - 0,50 m djupt. Området har varit en del av den tidigare slottsträdgården. På 1870-talet byggdes ett sockerbruk i trädgården. Detta kom på 1890-talet att byggas om till mentalsjukhus för manliga patienter. Asylen, senare kallat Södra sjukhuset, var i bruk till 1973.

I schaktets södra del framkom en byggnadslämning i form av två stråk med murat tegel och mellan dem sotigt kalkbruk tolkat som ett kalkbruksgolv. Direkt norr byggnadslämningen fanns en yta med brandspår. Där hittades enstaka bitar av slagg. Strax norr därom fanns raseringsmassor med bl a sentida tegel och stenar direkt under grästorven. Längre norrut påträffades två partier med brandlager och ett område med raseringsmassor.

Ann-Charlott Feldt
antikvarie





Figur 2. Utdrag ur digitala Fastighetskartan med undersökningsområdet markerat. Skala 1:4000.

Inledning

I samband med schaktning för en elkabel på en ca 40 m lång sträcka i kv Asylen 10 i Vadstena, utförde Östergötlands museum en arkeologisk undersökning i form av en schaktningsövervakning. Schaktet, som var ca 0,2 m brett, grävdes ner till 0,35 - 0,50 m djup under befintlig markyta. Området är beläget inom Vadstenas medeltida stadsområde (L2010:1734) och var placerat i ett område varit en del av den tidigare slottsträdgården.

Den arkeologiska undersökningen i fält utfördes 2021-07-14 efter beslut från Länsstyrelsen Östergötland. Ansvarig för fält- och rapportarbete är undertecknad. Vadstena Fastighets AB stod för de arkeologiska kostnaderna.

Områdesbeskrivning

Det äldsta skriftliga belägget för orten Vadstena är från år 1268. Då fanns här ett betydande kungligt gårdskomplex med en palatsbyggnad. År 1346 donerade kung Magnus Eriksson och drottning Blanka (Blanche av Namur) gården för att Heliga Birgittas kloster skulle etableras på platsen (Fritz 2000a:59ff). Palatset och området kring detta var under 1950- och 60-talen föremål för arkeologiska undersökningar (Andersson 1970). Då hittades bland annat ett engelskt mynt daterat till 978-1016 e Kr. Fyndet antyder att gårdens ursprung kan sökas i slutet av vikingatiden (Stibéus 2000:45ff).

Vadstena fick stadsprivilegier år 1400 och är den yngsta av Östergötlands sex medeltida städer. Vid denna tidpunkt var emellertid orten i praktiken redan en stad då en stadsliknande bebyggelse vuxit fram kring det nybildade klostret. Detta började byggas i slutet av 1360-talet och invigdes år 1384 (Fritz 2000b:72-84).

Staden har varit omgiven av ett försvarsverk i form av en grop och en vall och dessutom har den genomkorsats av flera vattendrag. Från år 1428 finns två notiser om en försvarsanläggning, där den ena nämner ”invid gropen intill Helgeandshuset” (Hedvall 2002:74). Rikard Hedvall har gjort ett försök att utifrån historiskt och arkeologiskt källmaterial rekonstruera lägena för Vadstenas olika försvarsverk och vattendrag (ibid:78ff). Även Emma Karlsson har diskuterat försvarsverken i Vadstena bl a i samband med undersökningar i Asylenparken (Karlsson 2014a, Karlsson i manus). Det äldsta försvarsverket passerade sannolikt genom den västra delen av kv Hotellet, parallellt med den nuvarande Storgatan (Hedvall 2002:79).

Vadstena stad har brunnit vid flera tillfällen. Några av bränderna berörde endast begränsade områden, medan andra i stort sett ödelade hela staden. År 1423 drabbades Vadstena av en förödande brand där större

delen av staden ödelades. År 1487 drabbades åter staden av en närmast total ödeläggelse. Båda bränderna omnämns i Vadstena klostrets diarium. Ett par smärre bränder under 1400-talet drabbade en gård år 1424 och åtta gårdar år 1432 (Fritz 2000c:147f, Hasselmo 1982:10, Gejrot 1996:181;205;367f). Vadstena brändes även ner under Nordiska sjuårskriget, i samband med den danska fältherren Daniel Rantzaus fälttåg till Östergötland år 1567-68 (Lindqvist 1987:30).

Kvarteret Asylen

Kvarteret Asylen är beläget sydöst om Vadstena slott. Slottet, som uppfördes 1545, var en av Gustav Vasas riksborgar. Från skriftligt och arkeologiskt källmaterial är det känt att en hel stadsdel, benämnd ”Sanden”, avhystes inför slottsbygget. Under årens lopp kom flera gårdar i slottets närhet att tvångsinlösas för anläggning av exempelvis slottsträdgård och stallhagar. Totalt löstes ett hundratal gårdar in under perioden 1544 till 1580. Tomterna motsvaras idag av Slottsområdet, Slottsparken och kv Asylen samt området sydväst om vallgravarna (Hedvall m fl 2002:11).

Kvarteret Asylen, som ligger inom den södra delen av slottsanläggningen, har nyttjats som trädgård. Slottsträdgården anlades sannolikt under den senare delen av 1500-talet och finns återgiven på historiska kartor (Unnerbäck 1981). På 1642 och 1705 års stadskarta finns såväl fruktträd som odlingar markerade, (LMS D121-1:d8:15, LMS D121-1:4). Så här lyder beskrivningen till 1705 års stadskarta:

”En trädgård under slottet lydande, därest nu för tiden, är både unge och gamla fruktbarande träd tillfinnandes samt en hop gamla askträd utmed gångar och sidor planterade. Och dessutom nyttige kryddängar, samt vacker höväxt överallt, som trädgårdsmästaren allt sådant för ett visst avgående arrende till sin nytta brukar och där till trädgårdsstuga med andra nödiga hus hävdar.”

(Eekebom 1979, LMS A24:130)

Kartan från 1705 visar bebyggelse i trädgårdens nordöstra del. Kunskapen om eventuell medeltida bebyggelse inom kv Asylen är förhållandevis dålig. Skriftliga källor från 1548 beskriver dock att området utnyttjats till trädgårdar och kålgårdar långt innan det blev slottsträdgård (Hasselmo 1982:63).

6478750

493250

493500

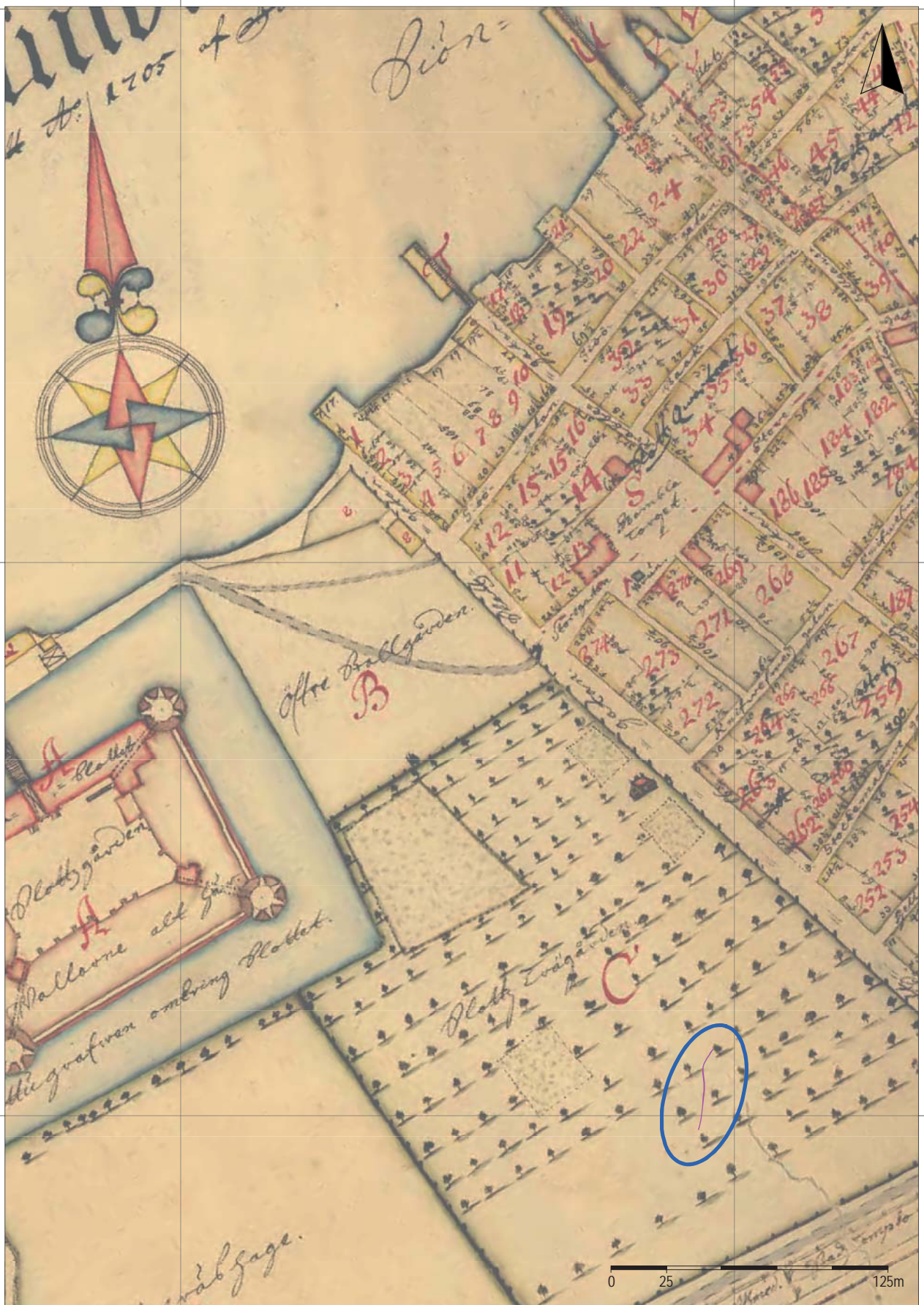
6478750

6478500

6478250

6478500

6478250



493250

493500

Figur 3. Utsnitt ur stadskartan från år 1705 (LMS D121-1:4) med läget för det aktuella schaktet markerat. Skala 1:2500.

I en resebeskrivning från 1720 berättas att trädgården var uppdelad i fyra kvarter. Här fanns rosor och man odlade frukt- och bärträd, ärter, bönor, ärtskockor och blommor, kål, morötter, dill och fröstockar. Kvarteren kantades av buskar med röda och svarta vinbär, krusbär och rosor. Dessutom fanns bl a hundra askar, tre lindar, tre planterade bokar, tolv rönnar och nio gamla pilträd (Stritzke & Fagerström-Tronde 2004).

Vid början av 1700-talet upphörde slottet att vara kungligt residens och kom därefter att användas som magasin och fabrikslokal (Rudh 1985). Ännu i slutet av 1700-talet kallas området ”Kungsträdgård”. I början av 1870-talet byggdes ett sockerbruk inom slottsträdgårdens södra del. Efter 16 år gick det i konkurs och lokalerna används som tobaksfabrik. På 1890-talet byggde man om området till mentalsjukhus för manliga patienter, Asylen som kom att bli en del av Vadstena Hospital och Asyl senare kallat Södra sjukhuset. År 1973 lades sjukhusverksamheten i Asylen ner och vid mitten av 1980-talet byggdes sjukhuset om till lägenheter och lokaler för offentlig verksamhet, bland annat bibliotek (Hellström 2000:754ff Källman 1998:84ff och 98).

Arkeologiska undersökningar i närområdet

Flera undersökningar har utförts i kv Asylen. I samband med att tennisbanan i sydöstra delen av Asylenparken skulle tas bort och området saneras från markföroreningar genomfördes arkeologiska undersökningar (Romedahl 2018). Arbetet utfördes ca 85 m öster om det nu aktuella undersökningsområdet. De lämningar som framkom utgjordes främst av nedgrävningar i form av gropar och stolphål. I övrigt dokumenterades ett heltäckande matjordslager samt en del svåravgränsade mörkfärgningar.

I den sydöstligaste delen av Asylenparken, i anslutning till området för nämnda marksanering, gjordes en schaktningsövervakning i samband med schaktning för ny belysning (Karlsson 2020). Där påträffades två stenskodda stolphål, en stenläggning, ett raseringslager och ett kulturlager.

Ytterligare en undersökning har utförts i den sydöstra delen av Asylenparken (Karlsson 2014a). Området omfattade närmare en fjärdedel av kv Asylen 10 och var förlagt till parkens sydöstra del. Det tangerar i sin nordvästra del det nu aktuella schaktet (se figur 4).

Med undantag för ett område i sydväst framkom äldre lämningar inom hela det undersökta området. I sydöst påträffades flera gropar tolkade som planteringsgropar och ett stolphål som sannolikt hör till den tid då området utgjorde slottsträdgård. I nordväst fanns mer komplexa lämningar med flera kultur- och odlingslager, ett tiotal stolphål, en eller två stenlagda vägar samt en till två stenlagda ytor. I norr påträffades även lämningar som sannolikt hör samman med stadens medeltida försvarsverk. ¹⁴C-analyser från den norra delen av undersökningsområdet visade på dateringar mellan 1400 och 1650 e Kr. Inga säkra spår efter medeltida bebyggelse hittades. En stensamling i den norra delen kan möjligtvis ingå i någon typ av huskonstruktion.

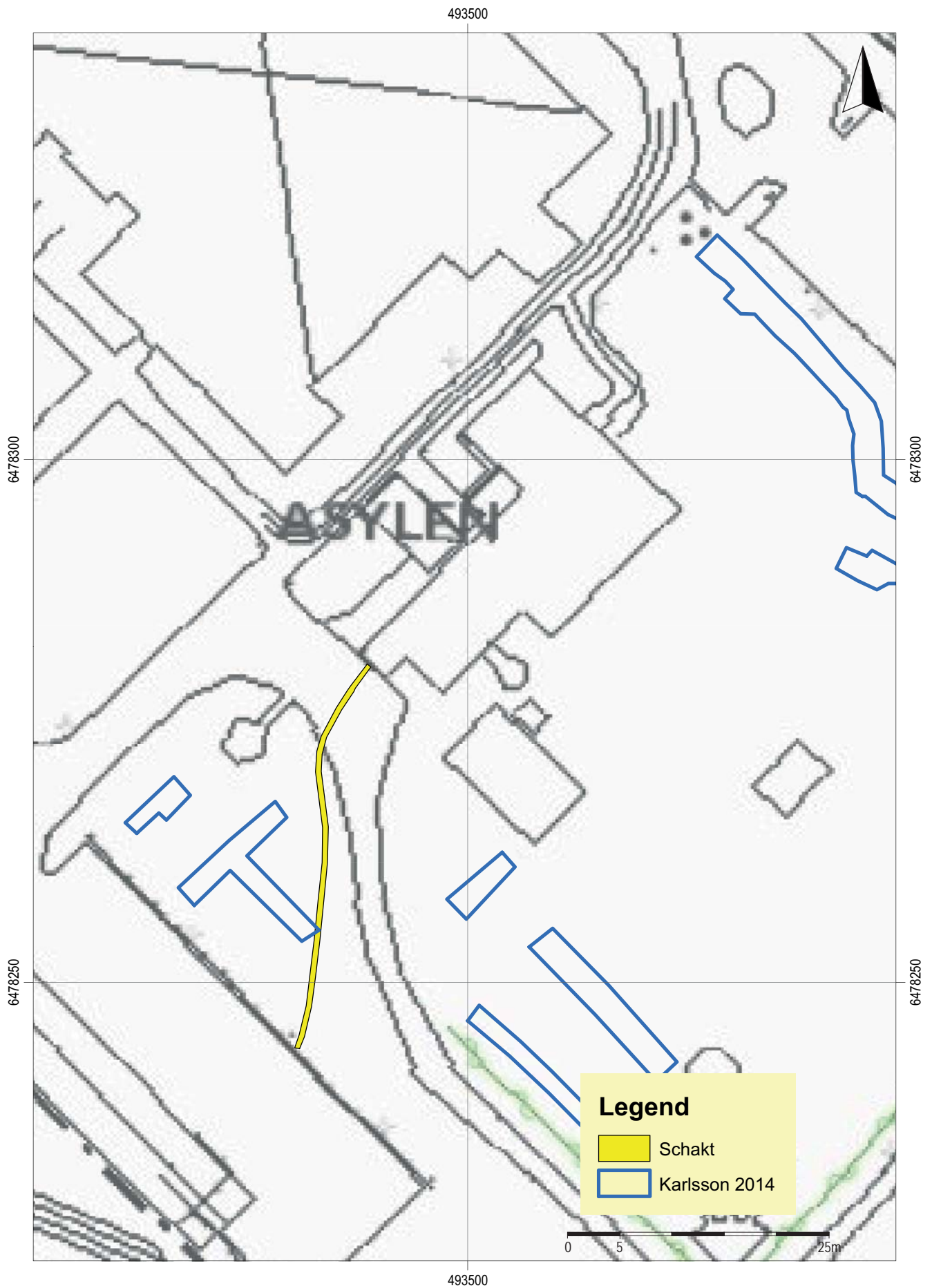
Vid plantering av träd utmed Slottsgatan inom kv Asylen 10 grävdes fem schakt. I två av dessa fanns kulturlager och det ena berörde bl a ett stolphål och en stenläggning (Magnusson 2012). År 1992 dokumenterades troliga medeltida kulturlager och byggnadslämningar i anslutning till Von Steyerns hus som ligger i norra delen av kv Asylen 1 (Hörfors 1992). Strax nordöst om samma hus påträffades kulturlager och en stenläggning vid schaktning för en entréportal och elkablar 1997 (Feldt 2000a och b).

Under 2005 och 2007 genomfördes arkeologiska förundersökningar för fjärrvärme till Stora och Lilla Läkarvillan samt Portstugan i den norra delen av kv Asylen 10 (Karlsson 2014b). Vid undersökningarna framkom kulturlager samt bebyggelseämningar i form av en grundmur, en möjlig syllstensrad, ett dike, ett flätverk samt två stenläggningar. I en av de yngre kontexterna hittades fynd av fajans och yngre rödgods vilket pekar på en datering till 1700-talet. I de äldre lagren hittades däremot inte några daterbara fynd.

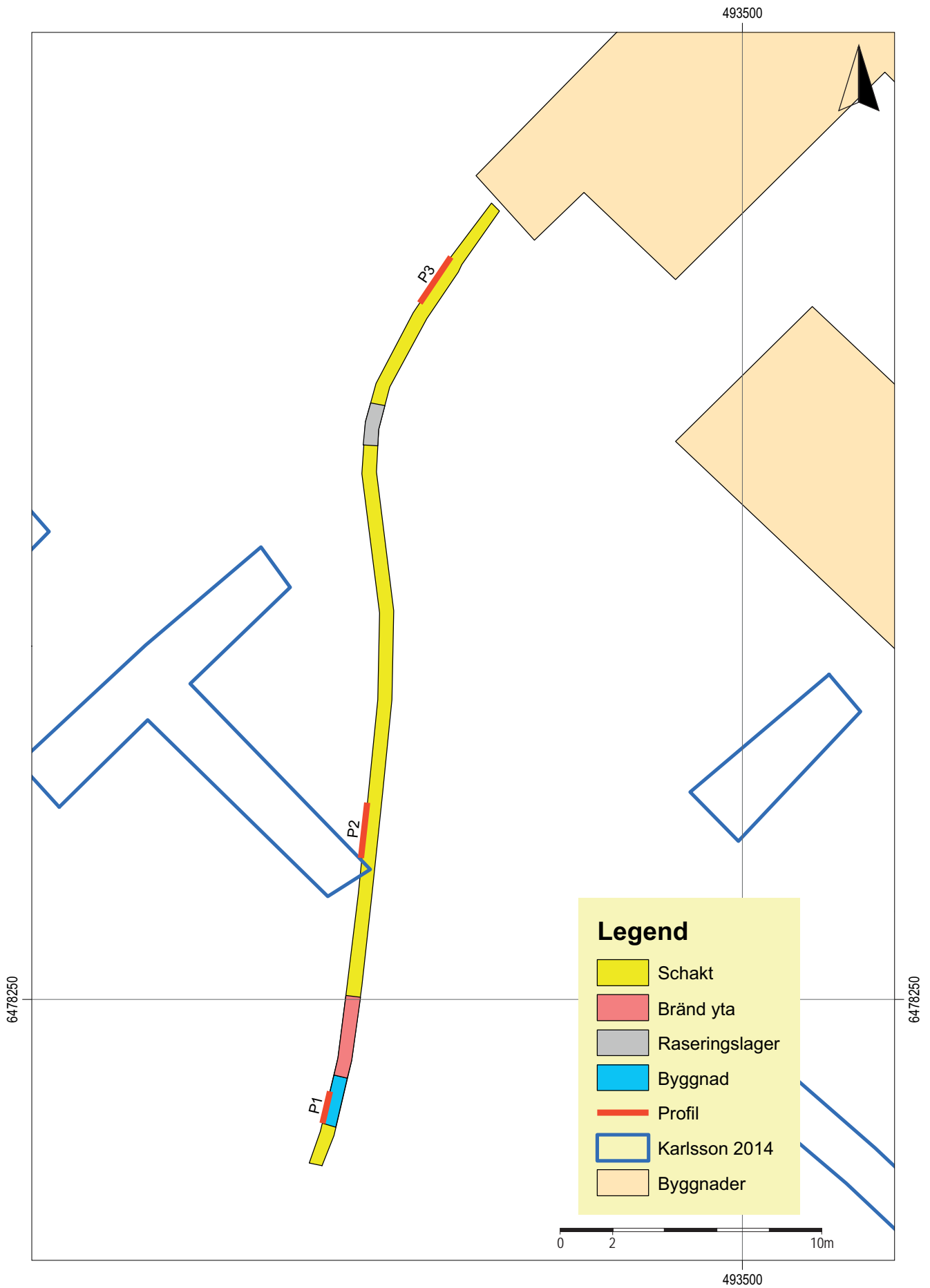
Sammantaget visade tidigare genomförda undersökningar att såväl senmedeltida som tidigmoderna lämningar kunde förväntas på ostörda partier av den aktuella schaktsträckningen.

Syfte och metod

Undersökningens övergripande syfte var att tillse att eventuella fornlämningar berördes så lite som möjligt av arbetet. De lämningar som påträffades skulle dokumenteras avseende karaktär och omfattning, samt om möjligt dateras. Resultatet är avsett att kunna ligga till grund dels för Länsstyrelsens bedömning av kunskapspotentialen inför eventuella kommande beslut, dels för exploatörens vidare planering.



Figur 4. Utsnitt ur Vadstena kommuns primärkarta med det aktuella schaktet samt schakt från förundersökningen 2013 (Karlsson 2014a) markerade. Skala 1:500



Figur 5. Schaktplan. Skala 1:200.

Då undersökningen utfördes efter *Generellt förfrågningsunderlag* från Länsstyrelsen Östergötland och *Bekräftelse med kostnadsberäkning* från Östergötlands museum formulerades inga detaljerade frågeställningar inför fältarbetet. Det var dock känt sedan tidigare att medeltida och tidigmoderna lämningar påträffats i området och att det var möjligt att ytterligare lämningar kunde komma att beröras av schaktningen.

Den arkeologiska undersökningen utfördes i form av en schaktövervakning. Schaktet grävdes med maskin. Påträffade lämningar undersöktes och dokumenterades

genom inmätning, plan- och sektionsritning, beskrivning och digital fotografering. Inga analyser har genomförts. Ett tillvarataget murbruksprov har jämförts med prover från Vadstena slott, vilka finns i museets referenssamling för murbruk. Tillvaratagna fynd och prov förvaras på och fyndfördelas till Östergötlands museum.

Undersökningsresultat

Schaktet för elkabeln var ca 40 m långt, men endast ca 0,2 m brett och 0,35 - 0,50 m djupt. Det sträckte sig i nord-sydlig riktning genom parkområdet mellan den del av Järnväggsgatan som löper längs den sydvästra sida av kv Asylen och återvinningsrummet sydöst om huvudbyggnaden.

I schaktets södra del framkom en byggnadslämning i form av två stråk med murat tegel (se planritning och profil 1). Avståndet mellan de två tegelstråken var 1,10 m. Tegelstenarna var tydligt murade samman med kalkbruk. Mellan de båda stråken av tegel fanns ett lager med sotigt kalkbruk, vilket i fält tolkades som ett kalkbruksgolv. Lämningen uppträdde på 0,35 m djup, direkt under matjorden. Direkt norr om byggnadslämningen fanns en yta med brandspår i form av rödbränd sand med sot och stänk av kol. I lagret påträffades enstaka bitar av slagg. En slaggbit togs tillvara (F1).

På grund av ett missförstånd kom aldrig något murbruksprov att tas vare sig från de båda tegelstråken eller kalkbruksytan. Därmed saknas möjlighet att undersöka huruvida det kan finnas någon koppling mellan lämningen och någon av byggnadsetapperna på Vadstena slott (Modén 2004). Det finns ingen byggnad dokumenterad på platsen på någon historisk karta. Förekomsten av slagg och rödbränd sand antyder att det kan röra sig om lämningar efter en smedja. Med tanke på det smala och grunda schaktet är dock tolkningen osäker.



Figur 6. Spår efter en byggnad mot schaktbotten i schaktets södra del, sedd från söder. Foto Ann-Charlott Feldt, Östergötlands museum.

Cirka 8 m norr om byggnadslämningen fanns raseringsmassor med bl a sentida eldfast tegel och stenar direkt under grästorven (se profil 2). Under raseringsmassorna fanns ett lager med bränt trä, sot och aska. Vilket vilade ovanpå ett äldre matjordslager. Det sistnämnda hör sannolikt samman med odlingarna i slottsträdgården. Såväl raseringsmassorna som brandlagret bedömdes som sentida.

Denna del av schaktet tangeras av schakt 16 från förundersökningen 2013 (Karlsson 2014). Där anträffades



Figur 7. Eldfast tegel från Höganäs fanns i raseringsmassorna vid profil 2. Foto Ann-Charlott Feldt, Östergötlands museum.

förutom kultur- och odlingslager även stenskodda stolphål. Dessutom framkom såväl matjordslagret och raseringslager som överlagrade matjorden även i schaktet från 2013. I schaktet gjordes fynd av bl a slagg.

Ytterligare ett område med raseringsmassor påträffades ca 25 m norr om byggnadslämningen (se schaktplanen, figur 5). Ett murbruksprov som togs tillvara från dessa raseringsmassor (F2). Provet har stora likheter med murbruk typ 8A från undersökningar på Vadstena slott (Modén 2004). Detta bruk har använts vid igensättning av dörröppningar i västra trapphuset och den sydvästra rondellen. Det härrör från arbeten som utfördes på slottet på 1840- och 50-talen. Allt tyder på att de påträffade raseringsmassorna har med byggnadsarbeten på fastigheten under 1800-talet, möjligen i samband med uppförandet av sockerbruket på 1870-talet.

Längst i norr påträffades två partier med brandlager på 0,3 m djup. Här var lagren mer störda av sentida aktiviteter. Brandlagren låg på ett sotigt mörkt kulturlager. Huruvida brandlagren har något med någon av de kända äldre bränderna i staden att göra är oklart då de ligger relativt ytligt. Det anträffades inga föremål i lagret varför dateringen är okänd. Då det bedömdes vara tidigmodernt eller yngre utfördes ingen ^{14}C -datering.



Figur 8. Schaktet i höjd med profil 2 sett från söder med uppgrävda raseringsmassor på schaktkanten. Foto Ann-Charlott Feldt, Östergötlands museum.

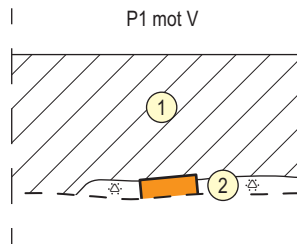
Referenser

- Anderson I. 1987. *Vadstena gård och kloster*. 1. Text. KVHAA. Stockholm.
- Eckbom J. 1979. Beskrivning till 1705 års karta över Vadstena. *Källor till Vadstenas historia* Nr 1. Föreningen Gamla Vadstena. Vadstena.
- Feldt A-C. 2000a. *Asylenparken i Vadstena*. Antikvarisk kontroll. Vadstena stad och kommun, Östergötlands län. Rapport 6:2000. Östergötlands länsmuseum.
- Feldt A-C. 2000b. *Lilla Läkarvillan*. Arkeologisk förundersökning/antikvarisk kontroll. Vadstena stad och kommun, Östergötlands län. Rapport 18:2000. Östergötlands länsmuseum.
- Fritz B. 2000a. Det medeltida Vadstena. I: Söderström G (red). *600 år i Vadstena. Vadstena stads historia från äldsta tider till år 2000*. Västervik.
- Fritz B. 2000b. Klostret byggs och staden växer fram. I: Söderström G (red). *600 år i Vadstena. Vadstena stads historia från äldsta tider till år 2000*. Västervik.
- Fritz B. 2000c. Stadsborna, näringarna och bebyggelsen. I: Söderström G (red). *600 år i Vadstena. Vadstena stads historia från äldsta tider till år 2000*. Västervik.
- Gejrot C. 1996. *Vadstenadiariet: latinsk text med översättning och kommentar*. Stockholm.
- Hasselmo M. 1982. *Vadstena*. Rapport. Medeltidsstaden 36. Riksantikvarieämbetet och Statens Historiska Museer. Stockholm.
- Hedvall R. 2002. Ett byggnadsverk till ”värn och tröst”. I: Hedvall R (red). *Arkeologi i Vadstena – Nya resultat med utgångspunkt i undersökningarna i stadsdelen Sanden*. Riksantikvarieämbetet. Arkeologiska Undersökningar Skrifter 46. Linköping.
- Hellström S. 2000. Makten över staden. I: Söderström G (red). *600 år i Vadstena. Vadstena stads historia från äldsta tider till år 2000*. Västervik.
- Hörfors O. 1992. *Kv Asylen 1*. Arkeologisk förundersökning. Vadstena stad och kommun, Östergötland. Rapport. Östergötlands länsmuseum.
- Karlsson E. 2014a. *Kålgårdar och försvarsverk i Asylenparken*. Arkeologisk förundersökning. RAÄ 21. Kv Asylen 10, Vadstena stad och kommun, Östergötlands län. Rapport 2014:11. Östergötlands museum.
- Karlsson E. 2014b. *Fjärrvärme till Stora och Lilla Läkarvillan samt Portstugan*. Arkeologiska förundersökningar. RAÄ 21. Kv Asylen 10, Vadstena stad och kommun, Östergötlands län. Rapport 2014:20. Östergötlands museum.
- Karlsson E. 2020. *Ny belysning i Asylenparken*. Arkeologisk undersökning i form av schaktningsövervakning. L 2010:1734. Kv Asylen 10, Vadstena stad och kommun, Östergötlands län. Rapport 2020:7. Östergötlands museum.
- Karlsson E. i manus. Slottsgatan, Vadstena stad och kommun, Östergötlands län. Dnr 272/13. Rapportmanus och arbetsmaterial. Östergötlands museum.
- Källman D (red). 1998. *En enkel Vadstena. En bok om arbetet på Birgittas Sjukhus och Vadstena Hospital*. Svenska kommunalarbetsareförb. avd. 12 Östergötland. Vadstena.
- Lindqvist G (red). 1987. Daniel Rantzaus dagbok. *Östergötland 1986*. Meddelanden från Östergötlands länsmuseum. Uddevalla.
- Magnusson M. 2012. *Nya träd i kv Asylen*. Arkeologisk förundersökning. RAÄ 21. Kv Asylen 10, Vadstena stad och kommun, Östergötlands län. Rapport 2012:46. Östergötlands museum.
- Modén E. 2004. *Vadstena slott 1997-1999*. Byggnadsarkeologiska undersökningar. RAÄ 21. Vadstena stad och kommun, Östergötlands län. Rapport 2004:42. Östergötlands länsmuseum.
- Romedahl H. 2018. *Asylenparken i Vadstena*. Arkeologisk undersökning i form av schaktningsövervakning. RAÄ 21:1. Kv Asylen, Vadstena stad och kommun, Östergötlands län. Rapport 2018:15. Östergötlands museum.
- Rudh A. 1985. *Vadstena slott: från residens till landsarkiv*. Västerås.
- Stibeus S. 2000. Vadstena före staden. I: Söderström G (red). *600 år i Vadstena. Vadstena stads historia från äldsta tider till år 2000*. Västervik.
- Stritzke K. & Fagerström-Tronde A. 2004. Asylen, Vadstena (PM angående inventering och skötselplan för Asylenparken. Utförd av Sven A Hermelin AB på uppdrag av Vadstena kommun. 2004-09-14). Östergötlands museum topografiska arkiv.
- Unnerbäck A. 1981. Gamla Asylen och Slottsträdgården i Vadstena. PM 17 1981-08-26. Riksantikvarieämbetet. I: Kv Asylen, Vadstena. Utredning gällande Södra sjukhusbyggnaden.
- Östergötlands museum topografiska arkiv.
- Lantmäteristyrelsens arkiv (LMS)
LMS D121-1:d8:15. Stadskarta upprättad 1642. Vadstena stad, Östergötlands län.
- LMS D121-1:4. Stadskarta upprättad år 1705. Vadstena stad, Östergötlands län.
- LMS A24:130. Beskrivning till 1705 års kartor. Vadstena stad, Östergötlands län

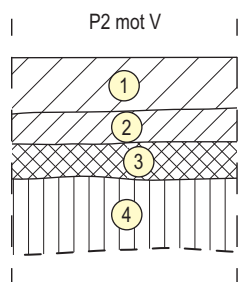
Bilaga 1 Fyndlista

Nr	Sakord	Material	Antal	Vikt (g)	Kontext	Övrigt
C4772:1	Slagg	Slagg	1	49,0	Direkt N om byggnadslämning	
C4772:2	Murbruk	Kalkbruk	1	-	Raseringsmassor i N delen av schaktet	Jfr Vadstena slott bruk typ 8A

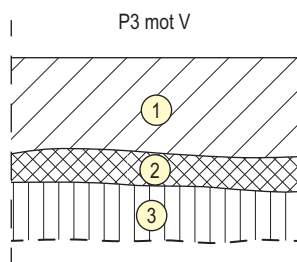
Bilaga 2 Ritningar



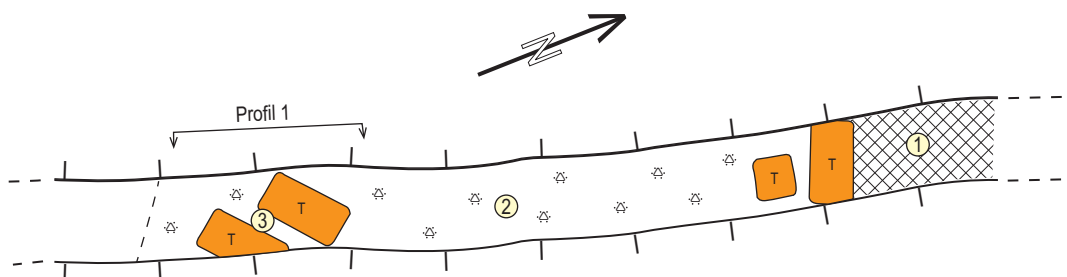
- 1 Matjord
- 2 Tegelkonstruktion



- 1 Matjord
- 2 Fyllnads- /raseringslager med grus, stenar och tegel
- 3 Bränt trä, sot och aska
- 4 Odlingsjord



- 1 Grusgång
- 2 Brandlager med kol och sot
- 3 Mörk fet och sotig kulturjord



- 1 Sotig kalkbruksyta
- 2 Rödbränd med sot och stänk av kol
- 3 Tegel murat med kalkbruk



Kv Asylen 10

Vadstena stad och kommun, Ög
 L2010:1734
 Plan- och profilritning
 Skala 1:20
 Dnr 0127/21
 2021-07-14 Ann-Charlott Feldt
 Renritning Lasse Norr

I samband med schaktning för en elkabel på en ca 40 m lång sträcka i kv Asylen 10 i Vadstena, utförde Östergötlands museum en arkeologisk undersökning i form av en schaktningsövervakning. Schaktet var placerat i parkområdet söder om Asylen och var endast ca 0,2 m brett och 0,35 - 0,50 m djupt. I schaktets södra del framkom en byggnadslämning i form av två stråk med murat tegel och mellan dem sotigt kalkbruk tolkat som ett kalkbruksgolv. Direkt norr byggnadslämningen fanns en yta med brandspår. Där hittades enstaka bitar av slagg. Strax norr därom fanns raseringsmassor med bl a sentida tegel och stenar direkt under grästorven. Längre norrut påträffades två partier med brandlager och ett område med raseringsmassor.

ISSN 1403-9273
Rapport 2021:52