

Hålväg och stolphål i Eldslösa

L2019:4343 m fl

Eldslösa 10:1 och Mjölby 40:7

Mjölby socken

Mjölby kommun

Östergötlands län

Roger Lundgren



Tekniska och administrativa uppgifter

Fastighet	Eldslösa 10:1 och Mjölby 40:7
Socken/stad	Mjölby
Kommun	Mjölby
Län och landskap	Östergötland
Fornlämning	L2019:4343, L2019:6723, L2021:1217 och L2021:1220
Digitala fastighetskartans blad	646 50 00
Koordinater (N/E)	646 4245, 50 8800 – 6464070, 50 9150
Koordinatsystem	SWEREF 99 TM
Höjdsystem	RH2000
Mätteknik	Nätverks-RTK
Typ av undersökning	Arkeologisk förundersökning
Länsstyrelsens dnr	431-12992-2021
Länsstyrelsens handläggare	Åsa Westin
ÖM dnr	250/21
ÖM projektnr	1911
KMR uppdragsnummer	202200217
Uppdragsgivare	Länsstyrelsen Östergötland
Kostnadsansvarig	Mjölby kommun
Projektledare	Roger Lundgren
Biträdande projektledare	-
Personal	Anders Olofsson
Rapportansvarig	Roger Lundgren
Fältarbetstid	2022-03-31 – 04-06
Totalt undersöktes	27 schakt om totalt ca 330 m ²
Fynd	Nej
Foto	Ja
Analyser	Nej
Grafik	Roger Lundgren
Renritning	Johan Levin
Grafisk form	Johan Levin

Dokumentationsmaterialet förvaras på Östergötlands museum.
Upphovsrätt: om inget annat anges gäller Creative Commons licens CC BY.
Villkor på <http://creativecommons.org/licenses/by/2.5/se>

Hålväg och stolphål i Eldslösa

Innehåll

Sammanfattning	2
Inledning	4
Antikvarisk bakgrund	4
Syfte	4
Metod och genomförande	4
Resultat	5
Referenser	12
Bilaga 1. Schaktbeskrivningar	13
Bilaga 2. Anläggningsbeskrivningar	14
Bilaga 3. Ritningar	17

*Omslagsbild: Roger Lundgren övervakar schaktning vid hålvägen L2019:4343.
Foto Anders Olofsson, ÖM.*

ÖSTERGÖTLANDS MUSEUM
ARKEOLOGI OCH BYGGNADSVÅRD

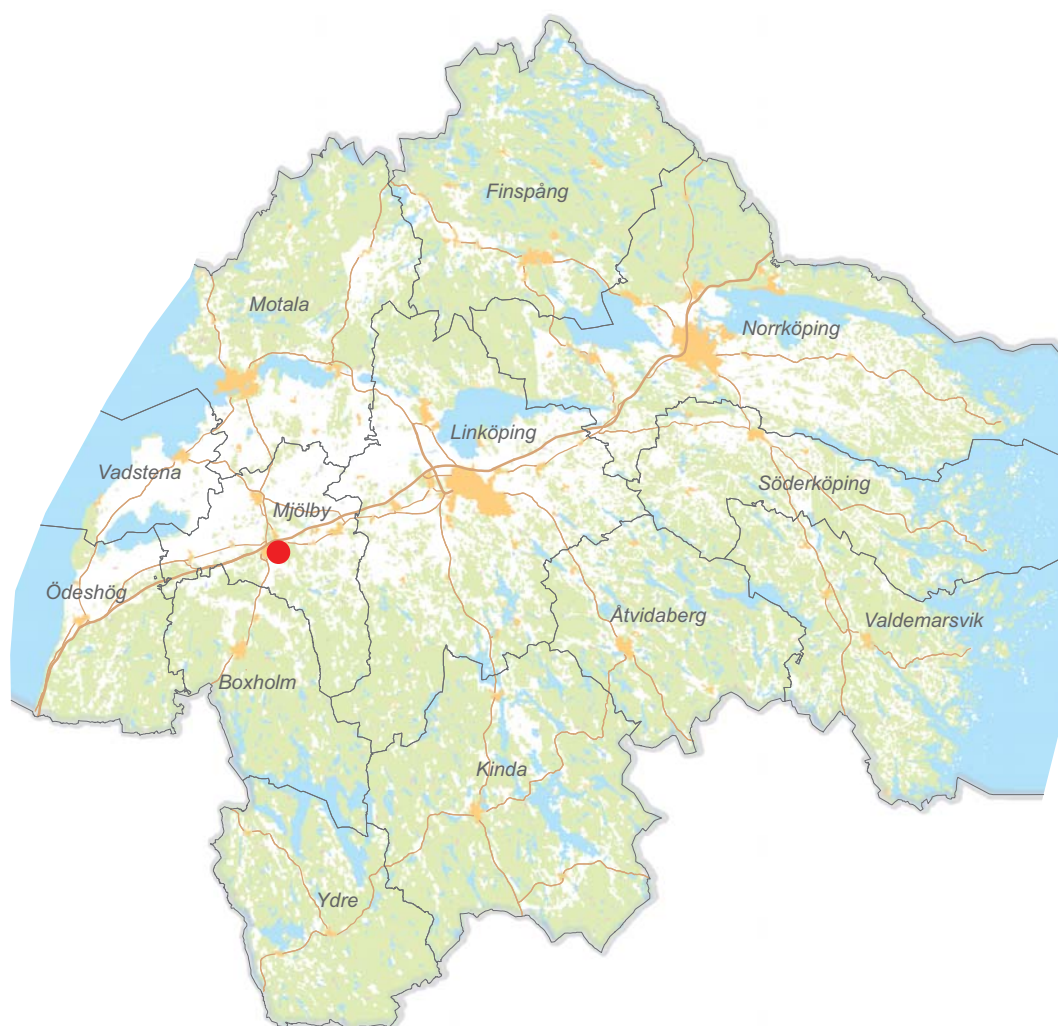
Box 232 • 581 02 Linköping • 013 - 23 03 00 • www.ostergotlandsmuseum.se

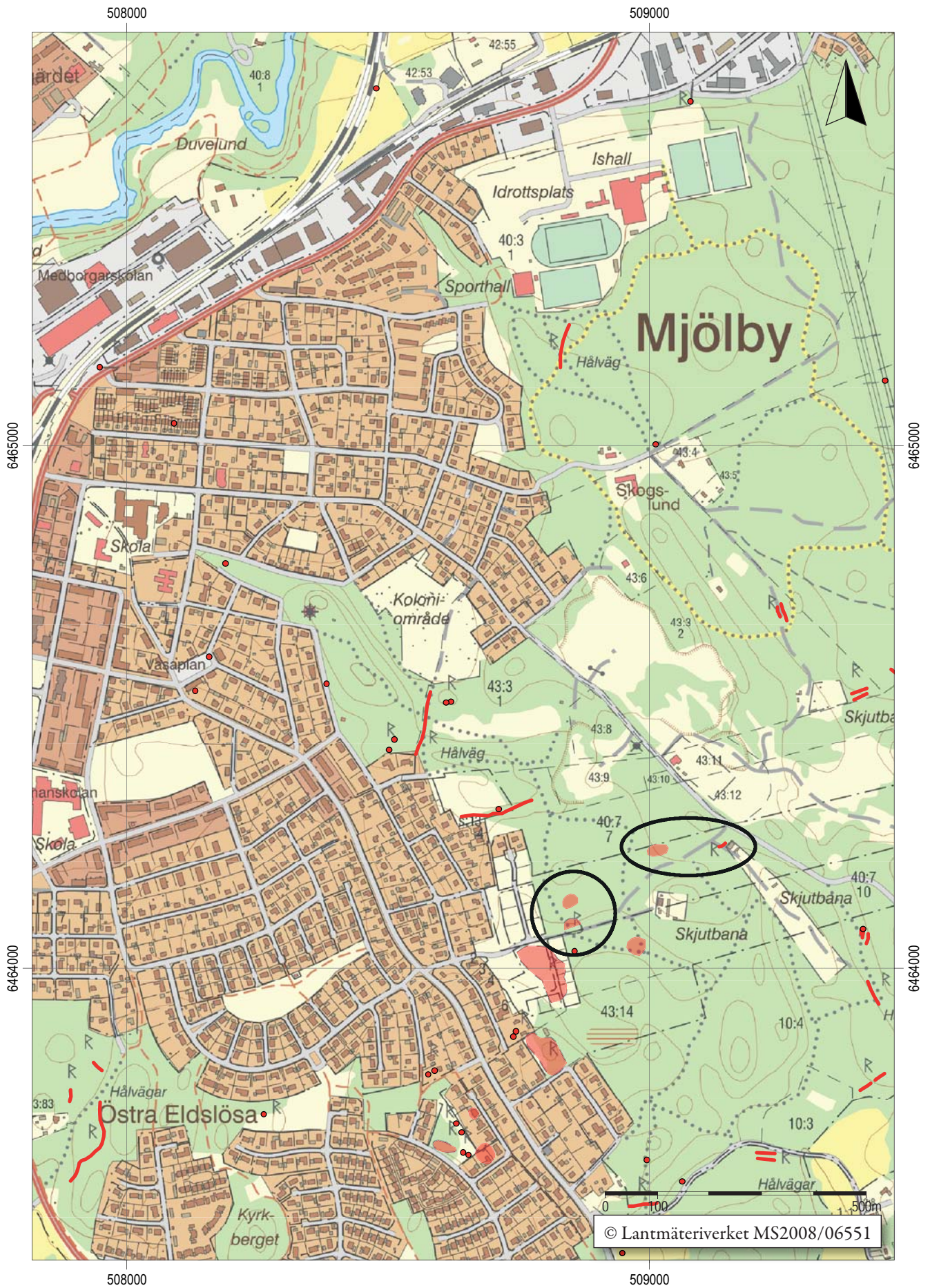
Sammanfattning

Östergötlands museum utförde under våren 2022 en arkeologisk förundersökning inom fastigheterna Eldslösa 10:1 och Mjölby 40:73, Mjölby socken och kommun, Östergötland.

Undersökningen genomfördes med anledning av att Mjölby kommun avser att ta området i anspråk för bostadsbyggnation. Vid förundersökningen påträffades fyra anläggningar som bedömdes utgöra stolphål. Till detta kommer ytterligare sex osäkra anläggningar som bedömdes kunna utgöra möjliga stolp- och/eller käpphål. Vidare undersöktes och dokumenterades en hålväg, L2019:4343, genom att ett provschakt grävdes tvärs över dess sträckning.

Roger Lundgren
antikvarie





Figur 2. Utdrag ur digitala Fastighetskartan med aktuella undersökningsområden markerade. Skala 1:10 000.

Inledning

Östergötlands museum utförde under våren 2022 en arkeologisk förundersökning på ytor inom fastigheterna Eldslösa 10:1 och Mjölby 40:73, Mjölby socken och kommun, Östergötland. Undersökningen genomfördes som ett led i Mjölby kommuns detaljplanerarbete inför att området ska ianspråktagas för bostadsbebyggelse och att schaktningsarbete därmed kommer bli aktuellt inom eller i närheten av flera registrerade forn- och kulturlämningar. Undersökningen utfördes efter beslut av Länsstyrelsen Östergötland. Arbetet beställdes av Länsstyrelsen Östergötland och för de uppkomna kostnaderna stod Mjölby kommun. Ansvarig för undersökningen var antikvarie Roger Lundgren, vilken även svarar för denna rapport.

Antikvarisk bakgrund

Den aktuella förundersökningen omfattar tre registrerade boplatssområden (L2019:6723, L2021:1217 & L2021:1220) samt en hålväg (L2019:4343). Lämningsarna ligger ganska samlat i skogsmark utanför ett villaområde på östra sidan om Mjölby samhälle. Förundersökning genomfördes med anledning av Mjölby kommuns planer på att expandera tätorten vidare österut i området med ett nytt bostadsområde för såväl villor som flerfamiljshus.

Mjölby är beläget i randzonen mellan det östgötska slättlandskapet och de mer kuperade skogsmarker som tar vid ner mot sydost. Terrängen är moränavsatt och undersökningsområdet består mestadels av lågbeväxt återetablerande skogsmark. Platsnamnet Eldslösa har sitt äldsta kända säkra belägg från 1341 och omnämns då som *'ozlōso'* (SDHK-nr: 4670). Emellertid finns ett möjligt tidigare omnämnande i ett testamente redan från 1286 då munkarna i Alvastra erhåller ett markstycke i *'eslōsum'* (Sdhk-nr: 1336). Det bör dock påpekas att Eldslösanamnet historiskt sett mer egentligt avser ett område någon dryg kilometer sydväst om det aktuella förundersökningsområdet, men enligt häradsekonomiska kartan från 1868-77 har det funnits ett tiotal torp strax intill benämnda *'Eldslösatorpen'*.

Det har genomförts en del arkeologiska insatser i närområdet. År 2014 - 15 utreddes och undersöktes ett närliggande boplatssområde, L2008:7466 (RAÄ Mjölby 288), i samband med att ovan nämnda villaområde anlades (Karlenby 2014 resp. 2015). Vid undersökningen påträffades bland annat en hydda som daterades till ca 6000 f Kr, dvs mesolitikum. År 2019 gjordes en arkeologisk utredning över ett större område på sydöstra sidan om Mjölby inför eventuell kommande expansion (Peterson & Ericsson 2019). På förekommen

anledning genomfördes år 2020 sökschaktning genom en arkeologisk utredning etapp 2 som resulterade i flera nyregistrerade fornlämningar (Holm 2021). En av dessa, L2019:6723, undersöktes till hälften påföljande år (Karlsson 2022) och resterande hälft inbegrips i nu aktuell förundersökning.

Syfte

Syftet med den arkeologiska förundersökningen var att ge Länsstyrelsen ett beslutsunderlag inför prövning om tillstånd för ingrepp i fornlämningarna. Förundersökningen skulle även fastställa och dokumentera fornlämningens karaktär, datering, utbredning och komplexitet samt tillvarata fornyfynd.

Förundersökningens målgrupp var i första hand Länsstyrelsen och Linköpings kommun, men rapporten ska även kunna användas som fullgott underlag för eventuella kommande arkeologiska undersökningar samt kunna vara till hjälp i företagarens planering.

Metod och genomförande

Förundersökningen genomfördes till stor del i form av en sökschaktsgrävning för att på så sätt kunna konstatera eventuell närvaro av tidigare ej kända lämningar dolda under mark. Schaktningsarbetet genomfördes med hjälp av en mindre bandburen grävmaskin som skiktvis tog sig ner till uppskattad anläggningsnivå varpå handrensning av möjliga anläggningar vidtog. Sökschaktens fördelning över undersökningsområdet anpassades efter terrängen samt efter tidigare grävda utredningsschakt. Sökschakten dokumenterades huvudsakligen genom digital positionsbestämning och beskrivning.

De påträffade anläggningarna fördes genom digital positionsbestämning in på situationsplan varpå ett urval av anläggningarna undersöktes genom anpassad sektionsgrävning där de helt eller delvis grävdes igenom medelst handgrävning. Anläggningarna dokumenterades genom beskrivning samt, där det ansågs befogat, genom fotografering och/eller handritning av profil. I de fall det bedömdes som lämpligt togs material tillvara för makrofossilanalys och/eller ¹⁴C-analys. Proverna har kasserats då inga analyser kom att utföras. Hålvägen undersöktes genom att ett schakt grävdes tvärs över vägbanan varpå en profil över hålvägen kunde dokumenteras. Dessutom undersöktes schaktet och närområdet med metalldetektor av multifrekvenstyp. För den litiska specialistkompetensen vid undersökningen stod antikvarie Anders Olofsson (Fil dr),

Östergötlands museum vilken deltog i i fältarbetet i övrigt. Datering kom att ske genom fynddatering. Inför fältarbetet samt under rapportarbetet har lämpliga digitala arkiv och resurser konsulterats, då främst ArkivSök, SDHK samt Ortnamnsregistret.

Dokumentationsmaterial i form av databasfiler och digitalfoton förvaras på Östergötlands museum. Inga fynd tillvaratogs för förvaring i samband med förundersökningen.

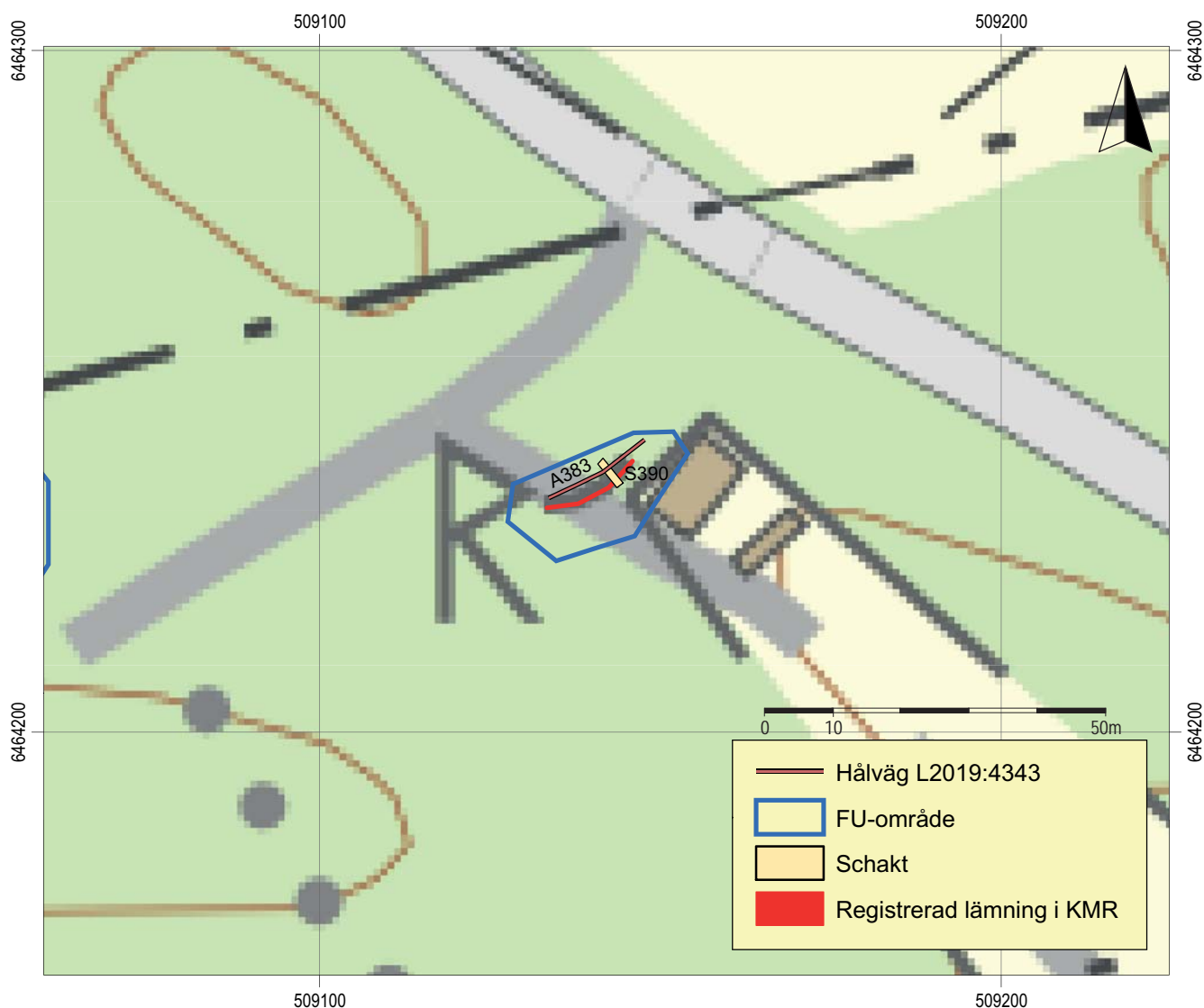
Resultat

Förundersökningen genomfördes under perioden 2022-03-31 – 2022-04-06. Totalt grävdes 27 schakt omfattande 333 m²/248 löpmeter. Schaktningsarbetet försvårades något av ställvis kvarliggande tjäle. Resultatet presenteras nedan lämningsvis i L-nummerordning.

L2019:4343 Färdväg

Lämningen utgörs av ett ca 16 meter långt bevarat segment av en hålväg. Hålvägen är belägen strax intill en byggnad som hört till den på platsen befintliga, men icke längre använda, skjutbanan och huset har, enligt uppgift, även använts som café/klubbhus av skytteklubbens medlemmar. Vid undersökningstillfället synes dock en cykelförening husera i området bland annat eftersom hålvägen hade inkorporerats som del av en mountainbikebana.

Tvårs över hålvägens färdriktning grävdes ett 4,5 meter långt schakt med överlappning av båda vägbankarna. Vägbanan och området närmast vägen avsåktes med metalldetektor. Sträckningen mättes in digitalt och den registrerade geometrin i kulturmiljöregistret justerades därefter.



Figur 3. Plan visande schaktet inom hålvägen L2019:4343. Skala 1:1000.



Figur 4. Sektion i hålvägen L2019:4343. Foto mot SÖ, Anders Olofsson, ÖM.

I schaktväggen manifesterade sig hålvägen som en ca 1,4 meter bred färgning ner i den underliggande sanden. Emellertid konstaterades också att hela området bakom skytteklubbens gamla café med tiden ha kommit att belamras med kapsyler, buteljer, patronhylsor och allsköns annan modern bråte, bland vilket en välbevarad så kallad 'lejontass' till ett avgasrör kan nämnas som det nog mest oförmodade. Några övriga fynd som skulle kunnat härröra från historisk eller förhistorisk tid påträffades däremot icke.

Östergötlands museum har gjort bedömningen att ytterligare arkeologiska åtgärder vid L2019:4343 inte skulle utveckla kunskapsläget angående det bevarade hålvägspartiet eller hålvägar i allmänhet. Det aktuella arbetsföretaget därför bör kunna fortlöpa utan att ytterligare arkeologiska åtgärder erfordras vad gäller lämningen.

Dock betonas att den fortsatta hanteringen av ärendet samt beslutsrätten härom åligger och ägs av Länsstyrelsen.

L2019:6723 Boplats

Den registrerade lämningen påträffades i samband med 2019 års utredning då ett par samlingar skärvsten, tolkade som härdrester, påträffades. Vidare påträffades sju kvartsavslag som bedömdes vara av jämgod (Sic!) kvalitet samt att ytterligare skärvsten kunde observeras (Petersson & Ericsson 2020). Fynden antogs kunna ha koppling till den år 2015 undersökta hyddan från mesolitisk tid (Karlenby 2015). Södra delen av boplat-sen undersöktes 2020 då fyra anläggningar påträffades i form av tre stolphål samt en grop (Karlsson 2022). Anläggningarna daterades inte då de bedömdes vara snarlika anläggningar från de närliggande lämningarna L2021:1217 och L2021:1219 där gjorda dateringar hamnade i intervallet 1450 - 1650 e Kr.

I samband med nu aktuell förundersökning av boplat-sens kvarliggande norra del grävdes fyra sökschakt om 75 löpmeter. I schakten påträffades två stolphål samt ett möjligt käpphål. Stolphålen har snarlik karaktär som de som påträffades vid undersökningen av södra boplat-sdelen. Inga övriga fynd eller skärvsten kunde observeras. I och med att 2020 års undersökning



Figur 5. Plan med schakt och påträffade anläggningar inom de båda boplatserna L2019:6723 och L2021:1217. Skala 1:750



Figur 6. Schaktning och inmätning vid L2019:6723, Foto mot öster, Roger Lundgren, ÖM.

inte kunde redovisa några som helt fynd trots att man sållade en kvadratmeter i tre stick per upptaget schakt, så gjordes bedömningen att aktuell förundersökning initialt inte skulle använda sållning utan istället anpassa maskinschaktningen genom fler och tunnare maskinskikt, samt utökad handrensning fram till eventuella fynd kunde motivera att sållning påbörjades. Så kom icke att ske.

I och med de påträffade anläggningarnas fåtalighet och likhet med 2020 års resultat så bedöms 2020 års tolkning fortfarande vara fullt plausibel. Anläggningarna bör således troligtvis ses som spår efter ett historiskt utmarksbruk, möjligtvis som en del i en hägnad (Karls-son 2022:9).

Östergötlands museum har gjort bedömningen att ytterligare arkeologiska åtgärder vid L2019:6723 inte skulle utveckla kunskapsläget angående boplatssområdet. Det aktuella arbetsföretaget därför bör kunna fortlöpa utan att ytterligare arkeologiska åtgärder erfordras vad gäller lämningen.

Dock betonas att den fortsatta hanteringen av ärendet samt beslutsrätten härom åligger och ägs av Länsstyrelsen.



Figur 7. Boplatsoområde L2021.1217 med schakt S223 i förgrunden. Foto mot nordöst, Anders Olofsson, ÖM.

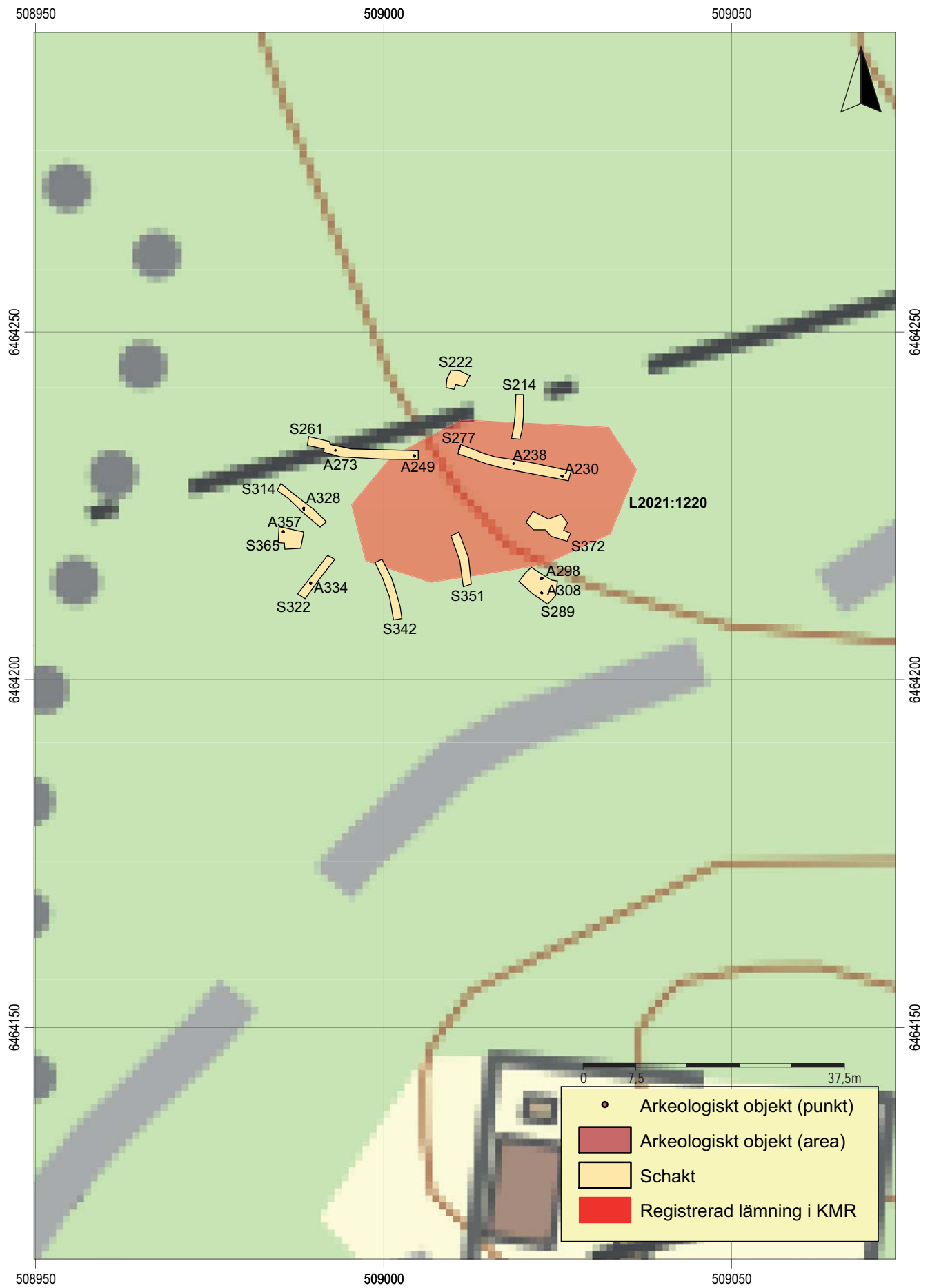
L2021:1217

Boplatsoområdet registrerades i samband med en arkeologisk utredning etapp 2 år 2020 då två stolphål och en grop påträffades vid schaktningsarbete (Holm 2021). Lämningarna bedömdes initialt som förhistoriska, men en ¹⁴C-datering resulterade i en 1600-talsdatering.

Vid den nu aktuella förundersökningen grävdes elva sökschakt om ca 78 löpmeter inom och vid boplatsoområdet. Ytterligare ett stolphål (A303) med samma karaktäristika som de redan kända påträffades. Lämningarnas samlade fåtalighet i kombination med den tidigare utförda dateringen gör att det inte bedöms vara vare sig vetenskapligt eller ekonomiskt försvarbart med ytterligare analyser av material från boplatsoområdet.

Östergötlands museum har gjort bedömningen att ytterligare arkeologiska åtgärder vid L2021:1217 inte skulle utveckla kunskapsläget angående boplatsoområdet. Det aktuella arbetsföretaget därför bör kunna fortlöpa utan att ytterligare arkeologiska åtgärder erfordras vad gäller lämningen.

Dock betonas att den fortsatta hanteringen av ärendet samt beslutsrätten härom åligger och ägs av Länsstyrelsen.



Figur 8. Plan med schakt och påträffade anläggningar inom boplatsoområdet L2021:1220. Skala 1:750



Figur 9. Boplatsområde L2021:1220 Schaktning av schakt S277. Foto mot nordöst, Roger Lundgren, ÖM.

L2021:1220

Lämningen registrerades i samband med ovan nämnda utredning etapp 2 i och med att tre små stolphål anträffades. Bedömningen var att de var förhistoriska men 1600-talsdateringen av en likartad anläggning i L2021:1217 komplicerar tolkningen.

Vid den nu aktuella förundersökningen grävdes elva sökschakt om ca 90 löpmeter inom och vid boplatsområdet. Ytterligare ett stolphål (A298) påträffades men av snarlik karaktär de redan kända. Dessutom påträffades vad som möjligen skulle kunna utgöra ytterligare tre stolphål samt två käpphål, men huruvida de hade ett naturligt eller antropogent ursprung kunde inte avgöras tillfredställande. I området fanns även ytterligare mörkfärgningar som uppvisade likhet med ovanstående men som bedömdes vara av naturligt ursprung.

I likhet med L2021:1217 bedöms det inte motiverat med några ytterligare analyser av material från boplatsområdet.

Östergötlands museum har gjort bedömningen att ytterligare arkeologiska åtgärder vid L2021:1220 inte skulle utveckla kunskapsläget angående boplatsområdet. Det aktuella arbetsföretaget därför bör kunna fortlöpa utan att ytterligare arkeologiska åtgärder erfordras vad gäller lämningen.

Dock betonas att den fortsatta hanteringen av ärendet samt beslutsrätten härom åligger och ägs av Länsstyrelsen.

Referenser

Tryckta källor

Holm, J. 2021. *Boplatser vid Östra Eldslösa*. Arkeologisk utredning etapp 2 samt kompletterande etapp 1. Stiftelsen Kulturmiljövård rapport 2021:29.

Karlenby, L. 2014. *Boplatsslämningar i Eldslösa*. Arkeologisk utredning etapp 1 och 2. Arkeologgruppen AB rapport 2014:27.

Karlenby, L. 2015. *Spår av mänskliga aktiviteter inom Sjuningsfält i Mjölby*. Förundersökning. Arkeologgruppen AB rapport 2015:29.

Petersson, M. & Ericsson, A. 2020. *Inför planprogram i Eldslösa. Nya gravar, hålvägar och boplatslägen*. Arkeologisk utredning etapp 1. Arkeologerna, Statens historiska museer, PM 2020:1.

Kartor & Arkiv

ArkivSök = Historiska kartor hos Lantmäteriet. Digital resurs via <https://arkivsoek.lantmateriet.se>

Häradsekonomiska kartan 1868-77. Kartblad J112-45-6 Mjölby. Rikets allmänna kartverks arkiv via ArkivSök

SDHK = Svenskt Diplomatariums huvudkartotek över medeltidsbrev. Digital resurs via <https://riksarkivet.se/SDHK>

KMR = Kulturmiljöregistret. Digital resurs via <https://app.raa.se/open/fornsok/>

Ortnamnsregistret. Digital resurs via <https://www.isof.se/sprak/namn/ortnamn/ortnamnsregistret.html>

Bilaga 1. Schaktbeskrivningar

Schakt-ID	Längd, m	Bredd, m	Djup, m	Fyllning	Undergrund	Övrigt/notering
S214	6,4	1,2	0,3	Brunjord	Gulbrun finsand	Inget av arkeologiskt intresse
S222	2,8	2,7	0,15-0,4	Brunjord	Gulbrun finsand	Inget av arkeologiskt intresse
S223	7,5	1,9	0,3-0,4	Brunjord	Gulbrun finsand	Inget av arkeologiskt intresse
S231	14,2	1,2	0,25-0,35	Brunjord	Gulbrun finsand	Inget av arkeologiskt intresse.
S247	804	1,2	0,35	Brunjord	Brun sand	Inget av arkeologiskt intresse.
S251	5,2	1,2	0,3	Brunjord	Brun sand	Inget av arkeologiskt intresse.
S256	7,2	1,2	02-0,3	Brunjord	Brun sand	Inget av arkeologiskt intresse.
S261	16,3	1,2	0,2-0,3	Brunjord	Brun sand	A373 och A249
S262	6,0	1,2	0,25	Brunjord	Brun sand	Inget av arkeologiskt intresse.
S270	5,2	1,2	0,2-04	Brunjord	Brun sand	Inget av arkeologiskt intresse.
S277	16,3	1,2	0,3-0,4	Brunjord	Brun sand	A238
S279	7,2	1,2	0,2-0,35	Brunjord	Brun sand	Inget av arkeologiskt intresse.
S283	3,5	1,2	0,3-0,35	Brunjord	Brun sand	Inget av arkeologiskt intresse.
S287	6,7	1,2	0,30-0,40	Brunjord	Brun sand	Inget av arkeologiskt intresse.
S289	5,4	3,5	0,15-0,25	Brunjord	Brun sand	Inget av arkeologiskt intresse.
S297	6,4	1,2	0,25-0,40	Brunjord	Brun sand	A303
S310	32,1	1,2	0,3-0,4	Brunjord	Brun sand	Inget av arkeologiskt intresse.
S314	8,4	1,2	0,2-0,35	Brunjord	Brun grusig grovsand	A328
S322	7,0	1,2	0,1-0,3	Brunjord	Brun sand	A334
S341	29,9	1,2	0,2-0,3	Brunjord	Gul sand, något grovgrus, enstaka rötter	Inget av arkeologiskt intresse.
S342	8,7	1,2	0,15-0,35	Brunjord	Brun sand	Inget av arkeologiskt intresse.
S351	7,7	1,2	0,1-0,3	Brunjord	Brun sand	Inget av arkeologiskt intresse.
S356	6,8	3,3	0,30-0,6	Brunjord	Gul sand, enstaka grovgrus, enstaka rötter	Inget av arkeologiskt intresse.
S364	6,0	1,2	0,3-0,4	Brunjord	Gul sand	Inget av arkeologiskt intresse.
S365	3,5	3,0	0,30	Brunjord	Brun grusig sand	A357
S372	6,3	3,5	0,10-0,20	Brunjord	Brun sand	Inget av arkeologiskt intresse.
S390	4,6	1,2	0,2-0,3	Brunjord	Brun sand	Inget av arkeologiskt intresse.

Bilaga 2. Anläggningsbeskrivningar



201 Stolphål

Storlek och form i plan: \varnothing 0,25 m, rund.
Djup och form i sektion: 0,29 m, oregelbunden.
Fyllning: kol-/sotblandad sand.
Undersökt andel och metod: 50%, skårslev.
Övrigt: -
foto + ritning



A230 Stolphål?

Storlek och form i plan: 0,23 x 0,19 m, rundad.
Djup och form i sektion: 0,23 m, oregelbunden.
Fyllning: siltig med enstaka kolfnyk.
Undersökt andel och metod: 50 %, med skrapa.
Övrigt: osäker anläggning.
foto + ritning



211 Stolphål

Storlek och form i plan: \varnothing 0,28 m, rund.
Djup och form i sektion: 0,32 m, oregelbunden.
Fyllning: kol-/sotblandad sand.
Undersökt andel och metod: 50%, skårslev.
Övrigt: -
foto + ritning



A238 Käpphål?

Storlek och form i plan: \varnothing 0,11 m, rund.
Djup och form i sektion: 0,08 m, rundad.
Fyllning: gulbrun silt med större kolbitar.
Undersökt andel och metod: 50 %, med skrapa.
Övrigt: -
foto + ritning

A244 Utgå

Storlek och form i plan: 0,08 m.
Djup och form i sektion: 0,06 m.
Fyllning: -
Undersökt andel och metod: 50 %, med skrapa.
Övrigt: -



A249 Stolphål?

Storlek och form i plan: 0,20 m, rund.
 Djup och form i sektion: 0,26 m, oregelbunden.
 Fyllning: gråsvart siltig sand, rikligt med kol.
 Undersökt andel och metod: 50 %, med skrapa.
 Övrigt: -
 Foto + ritning



A298 Stolphål

Storlek och form i plan: Ø 0,29 m, rund.
 Djup och form i sektion: 0,13 m, rundad.
 Fyllning: brun sandig silt.
 Undersökt andel och metod: 50 % ,skårslev .
 Övrigt: -
 foto



A273 Käpphål?

Storlek och form i plan: 0,11 m, rund.
 Djup och form i sektion: 0,13 m, rundad.
 Fyllning: gråsvart siltig sand, rikligt med kol.
 Undersökt andel och metod: 50 %, med skrapa.
 Övrigt: -
 Foto



A303 Stolphål

Storlek och form i plan: Ø 0,26 m, rund.
 Djup och form i sektion: 0,10 m, oregelbunden.
 Fyllning: kol-/sotblandad sand/silt.
 Undersökt andel och metod: 50 %, med skrapa.
 Övrigt: -
 Foto

A308 Utgår, rot

Storlek och form i plan: 0,23 x 0,15 m, asymmetriskt oval.
 Djup och form i sektion: -
 Fyllning: -
 Undersökt andel och metod: 50 %, med skrapa.
 Övrigt: -

A328 Utgåar, rot

Storlek och form i plan: 0,22 x 0,16 m, oval.

Djup och form i sektion: -

Fyllning: -

Undersökt andel och metod: 50 %, med skrapa.

Övrigt: -

A334 Utgåar, rot

Storlek och form i plan: Ø 0,24 x 0,23 m, rund.

Djup och form i sektion: diffus, saknar nedgrävningskant.

Fyllning: brun siltig sand.

Undersökt andel och metod: 50 %, med skrapa.

Övrigt: -

357 Stolphål?

Storlek och form i plan: Ø 0,21 m, rund.

Djup och form i sektion: 0,15 m, rundad.

Fyllning: brungrå grusig/sandig silt, humös.

Undersökt andel och metod: 50 %, med skrapa.

Övrigt: osäker anläggning, möjligen rot

foto

A369 Utgåar, rot

Storlek och form i plan: -

Djup och form i sektion: -

Fyllning: -

Undersökt andel och metod: 50 %, med skrapa.

Övrigt: -



A376 Käpphål?

Storlek och form i plan: Ø 0,08 m, rund.

Djup och form i sektion: 0,19 m, rundad.

Fyllning: brun sandig silt.

Undersökt andel och metod: 50 %, med skrapa.

Övrigt:

Foto

A282 Hålväg L2019:4343

Storlek och form i plan: se plan sid 5.

Djup och form i sektion: se ritning.

Fyllning: -

Undersökt andel och metod: tvärsektion, med maskin.

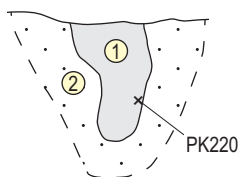
Övrigt: Mycket modernt skärp i fyllningen, flaskor, metall, kapsyler mm

Numera tränings/tävlingsbana för mountainbike

Foto + ritning

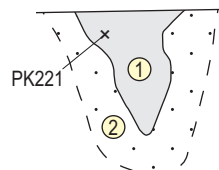
Bilaga 3. Ritningar

A201 mot NÖ



1. Kol-/sotblandad sand.
2. Gulbrun sand.

A211 mot SV



1. Kol-/sotblandad sand.
2. Gulbrun sand.

A238 mot NV



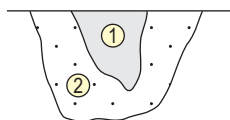
1. Gråbrun fyllning med större kolbitar.
2. Gulbrun sand.

A249 mot NÖ



1. Gråsvart, siltig sand, rikligt med kol.
2. Brun sand.

A230 mot SV



1. Brun, siltig fyllning.
2. Gulbrun sand.



Eldslösa 10:1 och Mjölby 40:7

Mjölby socken

Mjölby kommun, Ög

L2021:1220, L2019:6723

Profilirritning 2, 3 och 4

Skala 1:20

Dnr 0250/21

2022-03-31 -- 04-04 R Lundgren, A Olofsson

Renritning J Levin

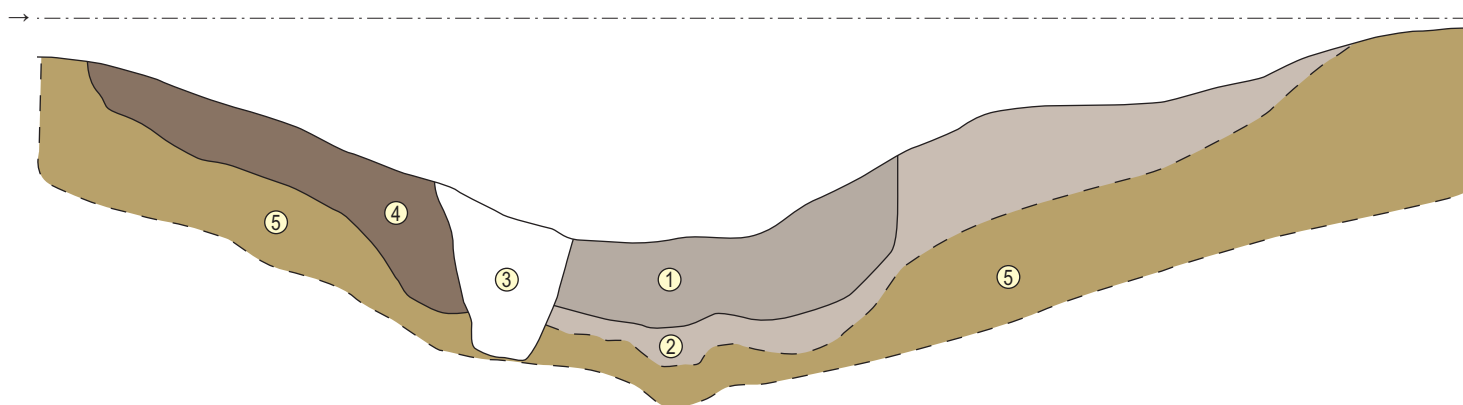
A383
Profil mot NÖ

0m
|

1
|

2
|

3
|



1. Gråbrun finsand. Tramplager vägbana.
2. Gråbrun finsand, något ljusare än L1.
3. Stört av rot.
4. Brunt, naturligt (?) lager, färgat av förman.
5. Gulbrun undergrund.

4m



Eldslösa 10:1 och Mjölby 40:7
Mjölby socken
Mjölby kommun, Ög
L2019:4343
Profilritning 1
Skala 1:20
Dnr 0250/21
2022-04-06 A Olofsson
Renritning J Levin

Östergötlands museum utförde under våren 2022 en arkeologisk förundersökning i Östra Eldslösa strax utanför Mjölby. Vid förundersökningen påträffades fyra anläggningar som bedömdes utgöra stolphål samt ytterligare sex anläggningar som bedömdes utgöra möjliga stolp- och/eller käpphål. Dessutom undersöktes en hålväg genom att ett provschakt grävdes tvärs över dess sträckning.

ISSN 1403-9273

Rapport 2022:23