

Kulturlager i Slottsgatan och Slottsparken

L2010:1734

Slottsgatan och kv Slottsparken

Vadstena stad och kommun

Östergötlands län

Emma Karlsson

Tekniska och administrativa uppgifter

Lokal Slottsgatan, kv Slottsparken
Stad Vadstena
Kommun Vadstena
Län och landskap Östergötland

Fornlämning L2010:1734

Digitala fastighetskartans blad 64E 7j NV
Koordinatsystem SWEREF 99TM
Höjdsystem -
Mätteknik Manuell

Typ av undersökning Arkeologisk förundersökning
Lst dnr 431-10287-04
Lst handläggare Carin Claréus
ÖM dnr 455/04
ÖM projektnr 530156
KMR uppdragsnummer 202201510

Uppdragsgivare Länsstyrelsen Östergötland
Kostnadsansvarig Vadstena kommun

Projektledare Anders Lundberg
Biträdande projektledare -
Personal -
Rapportansvarig Emma Karlsson

Fältarbete 2004-06-29
Totalt undersöktes ca 16 löpmetrar

Foto Nej
Fynd Nej
Analyser Nej
ÖM Intrasis nr -

Grafik Emma Karlsson
Renritning Lasse Norr
Grafisk form Lasse Norr

Dokumentationsmaterialet förvaras på Östergötlands museum.
Upphovsrätt: om inget annat anges gäller Creative Commons licens CC BY.
Villkor på <http://creativecommons.org/licenses/by/2.5/se>

Ur allmänt kartmaterial
ISSN 1403-9273

© Lantmäteriverket MS2008/06551
Rapport 2022:57 © Östergötlands museum

Kulturlager i Slottsgatan och Slottsparken

Innehåll

Sammanfattning	2
Inledning	4
Områdesbeskrivning.....	4
Syfte och metod.....	4
Resultat	4
Referenser	5
Bilaga 1. Profilritning.....	6

ÖSTERGÖTLANDS MUSEUM
ARKEOLOGI OCH BYGGNADSVÅRD

Box 232 • 581 02 Linköping • 013 - 23 03 00 • www.ostergotlandsmuseum.se

Sammanfattning

Östergötlands länsmuseum utförde i juni 2004 en arkeologisk förundersökning i Slottsgatan och kv Slottsparken i Vadstena. Det arkeologiska arbetet föranleddes av byte av en vattenledning. Vid undersökningen påträffades kulturlager i både Slottsgatan och Slottsparken. Kulturlagren i parken var mycket nedbrutna, sannolikt orsakat av trädrötter. Lämningarna i Slottsgatan tolkades som rester efter gatu- och tomtmark.

Emma Karlsson
antikvarie





Figur 2. Utdrag ur Topografiska webbkartan med undersökningsområdet markerat. Skala 1:5 000.

Inledning

Östergötlands länsmuseum utförde i juni 2004 en arkeologisk förundersökning i Slottsgatan och Slottsparken, Vadstena stad och kommun, Östergötland. Den arkeologiska undersökningen föranleddes av byte av en vattenledning. I samband med detta öppnades ett ca 16 m långt schakt, från Slottsgatan och fram till en dricksvattenfontän i Slottsparken. Schaktet var ca 1,2 m brett och 1,4 m djupt. Förundersökningen utfördes efter beslut från Länsstyrelsen i Östergötlands län. Uppdragsgivare var Vadstena kommun vilka även svarade för de arkeologiska kostnaderna. Ansvarig för fältarbete var Anders Lundberg. Rapporten har skrivits av Emma Karlsson.

Områdesbeskrivning

Efter Vadstena klostrets tillkomst på 1370-talet växte en stadslignande bebyggelse fram på orten. Staden byggdes på klostrets ägor och tomterna arrenderades ut av klostret. Staden fick stadsprivilegier år 1400 men orten var vid denna tidpunkt i praktiken redan en stad. Efter reformationen minskade klostrets betydelse och därmed stadens position som andligt centrum. År 1544 beslutade riksdagen i Västerås att en av de nya riksborgarna skulle uppföras i Vadstena (Söderström 2000).

Före 1580-talet utgjorde Slottsparken en stadsdel med tomter och bebyggelse. Under 1400-talet finns stadsdelen omnämnd som *Sanden*. Stadsdelen exproprierades och utplånades i samband med byggandet av Vadstena slott och tillhörande försvarsverk, stallar, odlings- och hagmark. En tidigare utförd undersökning i parken har visat att lämningar av den avhysta medeltida bebyggelsen finns kvar från ca 0,3 m under nuvarande markyta (Hedvall 1993, 2000).

Slottsgatan avgränsade slottsområdet åt nordost. Om gatan haft en medeltida föregångare eller om den lades ut i samband med slottets tillkomst är något oklart. Söderström (2000) menar dock att en gata som 1484 kallas för *Gillesgatan* är den medeltida motsvarigheten till Slottsgatan. Namnet ska ha sitt ursprung i S:ta Britas gillesstuga vid stranden (Söderström 2000:217). Tidigare undersökningar i gatan är relativt få och har främst gjorts i gatans södra del (söder om Storgatan/Järnvägsgatan). Vid dessa undersökningar har medeltida bebyggelseämningar framkommit och resultaten ger inte någon entydig bild av gatans ålder (Karlsson 2020, Karlsson i manus).

Syfte och metod

Syftet med den arkeologiska förundersökningen var att i första hand att styra markingreppet så att fast fornlämning berördes så lite som möjligt av det planerade arbetsföretaget. Fornlämning som framkom undersöktes avseende karaktär och omfattning samt datering.

Förundersökningen genomfördes i form av anti-kvarisk kontroll, i samband med att grävarbetet utfördes. Lämningar som påträffades undersöktes och dokumenteras med hjälp av handritning (profil, skala 1:20) och beskrivningar. Schaktet har prickats in på en översiktskarta med hjälp av detaljerade planer och utdrag ur digitala primärkartan.

Resultat

Kulturlager sågs inom en ca 14 m lång sträcka av schaktet. Lämningarna framkom på 0,35 m djup och hade en sammanlagd mäktighet om ca 0,8 m. Undergrund påträffades på ca 1,10 - 1,30 m djup. Stratigrafin var tydligast i Slottsgatan och inom den sträckan upprättades en ca 6,5 m lång profil. (Profilens meter-numrering startar vid en nollpunkt vid dåvarande trottoarkant.)

Slottsgatan

Det äldsta lagret var ett varvigt sandlager (L1). Utifrån en rad olika undersökningar står det klart att lagret har tillkommit naturligt och får därför betecknas som orörd undergrund. Över detta fanns ett 0,35 m tjockt lager humusinfiltreerad sand (L2). I den övre delen av lagret hittades ett sandstensbryne (ej tillvarataget). Lagret tolkades som ett möjligt preurbant kultur- eller odlingslager. Dessa två äldsta skikt sågs inom hela den dokumenterade sträckan.

I nästa fas har flera sandlager tillkommit. I den norra delen av profilen var sandlagret 0,2 - 0,4 m tjockt (L3) medan det i den södra endast var 0,05 - 0,10 m (L8, L12). Mitt i Slottsgatan – i profilens mitt – var ett större sentida schakt. Lagerbilden på den norra respektive södra delen av denna störning såg olika ut, något som i fält tolkades som en möjlig gräns mellan tomt- och gatemark. Med gatemark i norr och tomtmark i söder.

I den norra delen överlagrades det äldsta sandlagret av flera kulturlager men två tydligare faser kunde ses; ett tunnare svart organiskt lager (L4) och ytterligare ett sandlager (L5). Det sistnämnda lagret kan tolkas som ett sättsandlager. Dessa två skikt sågs mellan 0-punkten och ca 2 m. I den södra delen av profilsträckan fanns ett



Figur 3. Ortofoto med det undersökta schaktet, profilen och nollpunkten markerade. Skala 1:500.

0,5 m tjockt, svart, sotigt lager med innehåll av träkol, ”prickar” med bränd lera (L13). I lagret fanns slagg och smältskällor (ej tillvaratagna). Lagret bedömdes sannolikt vara flerskiktat men vid undersökningstillfället kunde dessa skikt inte identifieras. Över detta kulturlager fanns ett lager med rödbrun silt (L14).

De yngsta lagren bestod av matjordslager (L15) och bärlager och asfalt (L7, L16).

Slottsparken

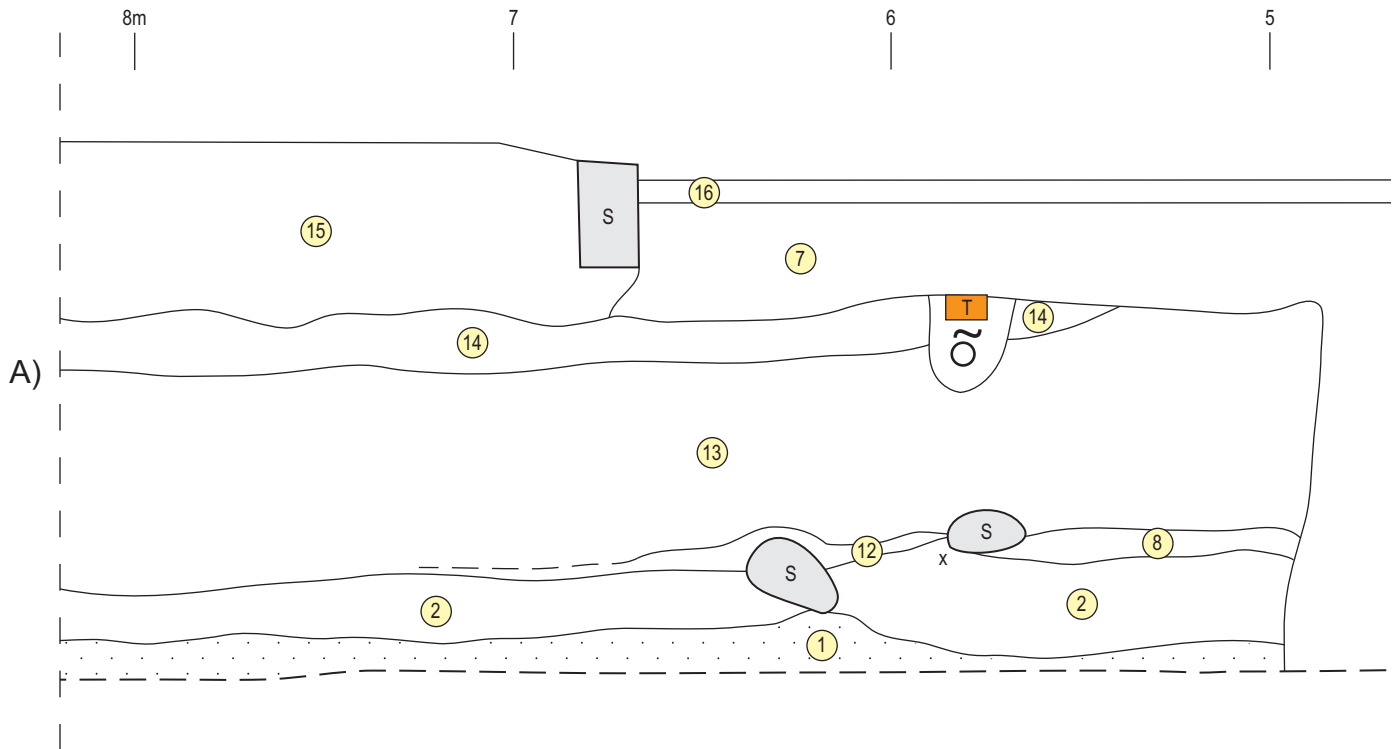
Söder om den upprättade profilsträckan fortsatte kulturlagren i ytterligare ca 6 m i kv Slottsparken. Kulturlagren var mycket torra och nedbrutna till följd av riklig förekomst av trärdötter. Lagren bestod av humusblandad sand med innehåll av djurben. Två horisonter med småstenspackning kunde urskiljas, en på 0,75 m djup och en 1,10 m djup under befintlig markyta.

Referenser

- Hedvall R. 1993. *Kv Asylen m fl.* Arkeologisk förundersökning. Kv Asylen, Slottsparken och Slottsvakten, Vadstena stad och kommun, Östergötland. Dnr 4621/91. Riksantikvarieämbetet. Byrån för arkeologiska undersökningar. UV Linköping 1993.
- Hedvall, R. 2000. *Kv Slottsparken, Vadstena stad och kommun, Östergötland.* Arkeologisk förundersökning. Riksantikvarieämbetet Rapport UV Öst 2000:50.
- Karlsson, E. 2020. *Medeltida bebyggelseämningar i Slottsgatan.* Östergötlands museum. Avdelningen för arkeologi och byggnadsvård. Rapport 2020:9.
- Karlsson, E. I manus. (Fjärrvärme i Slottsgatan.) Östergötlands museum. 431-6979-2020.
- Söderström, G (red). 2000. *600 år i Vadstena. Vadstena stads historia från äldsta tider till år 2000.* Västervik.

Bilaga 1. Profiliritning

Profil mot NV



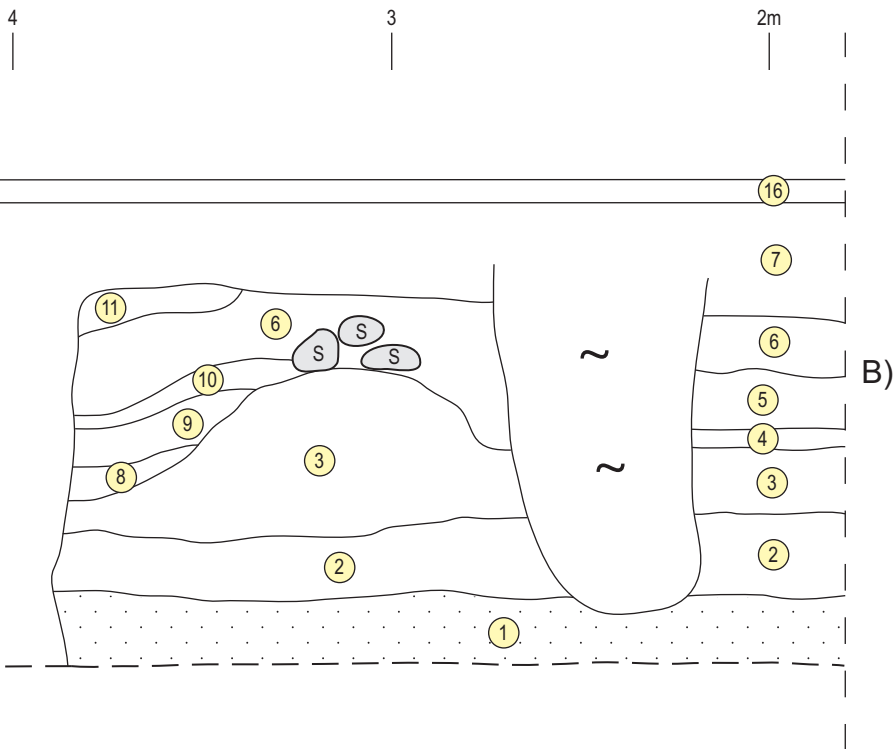
- 1 Varvig, svagt påverkad sand.
- 2 Humusinfiltrerad sand. (Preurbant kulturlager?)
- 3 Sand.
- 4 Svart organisk silt.
- 5 Sand.
- 6 Som L4, men med inslag av småsten och tegelkross.
- 7 Bärlager.
- 8 Varvig kulturpåverkad sand.
- 9 Brun, organogen, tråhaltig silt.
- 10 Lera med kalkprickar och tegelkross med en tunn övre brandhorisont.
- 11 Recent bärlager.
- 12 Sand.
- 13 Svart, sotig, organisk silt med innehåll av träkol, prickar av bränd lera, slagg, smältskållor. (Sannolikt flerskiktat)
- 14 Rödbrun silt.
- 15 Matjord.
- 16 Asfalt.

x Fynd av sandstensbryne.

A) Från 8 m till ca 14 m sågs kulturlagren torra och ganska nedbrutna till följd av riklig förekomst av trädrötter. Lagren var sandiga med innehåll av djurben. Två urskiljbara horisonter med småstenspackning på -1,10 resp -0,75 m under markytan.

B) Samma lager och stratigrafi från 0 m till 2 m.

Profil mot NV



Slottsgatan - Slottsparken

Vadstena stad och kommun, Ög

RAÄ 21

Profilritning

Skala 1:20

Dnr 455/04

2004-06-29 Anders Lundberg

Renritning Lasse Norr

Östergötlands länsmuseum har utfört en arkeologisk förundersökning i Slottsgatan och kv Slottsparken i Vadstena. Det arkeologiska arbetet föranleddes av byte av en vattenledning. Vid undersökningen påträffades kulturlager i både Slottsgatan och Slottsparken. Kulturlagren i parken var mycket nedbrutna, sannolikt orsakat av trädrötter. Lämningarna i Slottsgatan tolkades som rester efter gatu- och tomtmark.

ISSN 1403-9273
Rapport 2022:57