

Hårstorp

L2008:1072

Hårstorp 1:1

Risinge socken

Finspångs kommun

Östergötlands län

Anders Olofsson



Tekniska och administrativa uppgifter

Fastighet	Hårstorp 1:1
Socken/stad	Risinge
Kommun	Finspång
Län och landskap	Östergötland
Lämningsnummer	L2008:1072
Digitala fastighetskartans blad	650 54 55
Koordinatsystem	SWEREF 99 TM
Höjdsystem	RH2000
Mätteknik	RTK-GPS
Typ av undersökning	Arkeologisk utredning, etapp 1
Länsstyrelsens dnr	431-6830-2021
Länsstyrelsens handläggare	Åsa Westin
ÖM dnr	0240/21
ÖM projektnr	001901
KMR uppdragsnr	202200835
Beställare	Länsstyrelsen Östergötland
Kostnadsansvarig	Finspångs kommun
Projektledare	Anders Olofsson
Biträdande projektledare	-
Personal	Linnéa Hernqvist
Fältarbetstid	2022-09-08
Totalt undersöktes	ca 6,7 ha
Fynd	Nej
Foto	Ja
Analyser	-
ÖM Intrasisnr	-
Grafik	Anders Olofsson
Renritning	-
Grafisk form	Johan Levin

Dokumentationsmaterialet förvaras på Östergötlands museum.
Upphovsrätt: om inget annat anges gäller Creative Commons licens CC BY.
Villkor på <http://creativecommons.org/licenses/by/2.5/se>

Hårstorp

Innehåll

Sammanfattning	2
Inledning och bakgrund	4
Områdesbeskrivning	4
Syfte	4
Utrednings- och dokumentationsmetod	4
Resultat	5
Fornlämningsbild samt tidigare arkeologiska insatser	5
Utredningsområdet under historisk tid utifrån arkiv- och kartmaterial	6
Resultat från fältinventering	7
Åtgärdsförslag	9
Referenser	10
Bilaga 1. Begreppslista	11
Bilaga 2. Foton	13

Omslagsbild: Östra delen av området, i riktning mot Ölsta bytomt. Foto från VNV, Linnéa Hernqvist, Östergötlands museum.

ÖSTERGÖTLANDS MUSEUM
ARKEOLOGI OCH BYGGNADSVÅRD

Box 232 • 581 02 Linköping • 013 - 23 03 00 • www.ostergotlandsmuseum.se

Sammanfattning

Östergötlands museum utförde under sommaren-hösten 2022 en arkeologisk utredning, etapp 1 som berörde Hårstorp 1:1, Risinge sn, Finspångs kommun, Östergötlands län.

Utredningen föranleddes av att Finspångs kommun planerar för en ny detaljplan inom Hårstorp, i den sydöstra delen av Finspång. Planens syfte är att skapa förutsättningar för område för handel, kontor och verksamheter som inte är störande för omgivningen.

Såväl kart-/arkivstudier som fältinventering har ingått i utredningen. I anslutning till utredningsområdets östra begränsning ligger Ölstdads bytomt som nämns i ett medeltida brev från 1399. Inga tidigare kända forn-/kulturlämningar finns i övrigt inom ytan, men fynd av stenyxor är sedan tidigare upphittade på byn Ölstdads marker, oklart dock exakt var. I närområdet finns fornlämningar från stenålder och framåt.

Utredningen resulterade i att ett tänkbart förhistoriskt boplatsläge identifierades inom det aktuella områdets östra del. Inom ytan påträffades även en gravliknande förhöjning.

Östergötlands museum föreslår preliminärt att en yta om ca 45 800 m² i områdets östra del (Objekt 1) genomgår en arkeologisk utredning, etapp 2 innan eventuella markingrepp i samband med exploatering. Länsstyrelsen äger att besluta i frågan.

Anders Olofsson
antikvarie



Inledning och bakgrund

Östergötlands museum utförde under sommaren hösten 2022 en arkeologisk utredning, etapp 1 som berörde Hårstorp 1:1, Risinge sn, Finspångs kommun, Östergötlands län.

Utredningen föranleddes av att Finspångs kommun planerar för en ny detaljplan inom Hårstorp, i den sydöstra delen av Finspång. Planens syfte är att skapa förutsättningar för område för handel, kontor och verksamheter som inte är störande för omgivningen.

Uppdragsgivare var Länsstyrelsen Östergötland och för kostnaderna stod Finspångs kommun. Projektledare vid Östergötlands museum har Anders Olofsson varit, som tillika författat rapporten.

Områdesbeskrivning

Området är ca 6,7 ha stort och är beläget strax öster om tätorten Finspång på ägor som tidigare hört till byn Ölsta. I sin östra del tangerar utredningsområdet (och går in en bit i) Ölsta bytomt (L2008:1072). Området utgörs av åker-/ängsmark och hagmark i den östra delen samt en golfbana i den västra delen. Söder om utredningsområdet finns den sänkta och delvis igenväxna Ölsta sjön. Höjden över havet är ca 30 - 40 meter.

Den östligaste delen av utredningsområdet tangerar ett riksintresseområde för kulturmiljövården (Risinge, E43), som utgörs av ”en centralbygd samt äldre och yngre kyrkomiljöer i småkuperat odlingslandskap med förhistorisk bruknings- och bosättningskontinuitet.” (Riksantikvarieämbetet 2016:5) I söder ansluter utredningsområdet till Ölsta sjöns naturreservat som är ett Natura 2000-område med riksintresse för fågellivet.

Jordarten är glacial lera i de högre liggande partierna och postglacial finlera i de lägre liggande samt enstaka mindre partier med uppstickande berg (SGU:s jordartskarta). Berggrunden utgörs av syenitoid-granit (SGU:s bergartskarta).

Syfte

Syftet med den arkeologiska utredningen var att ta reda på om fornlämningar berördes av det planerade arbetsföretaget. Utredningen skulle preliminärt avgränsa nypupptäckta fornlämningar inom utredningsområdet.

Resultaten från utredningen skulle kunna användas vid Länsstyrelsens fortsatta tillståndsprövning och utgöra underlag inför eventuella kommande arkeologiska åtgärder. Resultaten skulle också kunna användas som underlag i företagarens planering.

Utredningens målgrupper var främst Länsstyrelsen och Finspångs kommun. Resultaten skulle även kunna användas av undersökare när en undersökningsplan för vidare arkeologiska åtgärder upprättas.

Utrednings- och dokumentationsmetod

Den arkeologiska utredningen utfördes i form av en genomgång av de tidigare kända fornlämningarna i närområdet i Kulturmiljöregistret, kart- och arkivstudier samt en fältinventering.

Kartstudierna, med tyngdpunkt på äldre kartmaterial, utfördes primärt i syfte att ge ett underlag och stöd för lokalisering av sedan tidigare ej registrerade lämningar inom utredningsområdet. Arkivstudierna, vilka bl a omfattade Östergötlands museums topografiska arkiv och bibliotek, syftade bl a till att utreda sedan tidigare genomförda arkeologiska insatser inom området. Fältinventeringen utfördes genom terrängrekognosering.

De aktuella lämningarnas antikvariska bedömning, vilken följer Riksantikvarieämbetets indelning och rekommendationer (Riksantikvarieämbetet 2018, 2021), indelas enligt följande:

- Fornlämning. Fornlämningar (tidigare fasta fornlämningar) är skyddade enligt Kulturmiljölagen (SFS 1988:950) och utgör lämningar som uppfyller lagens tre fornlämningsrekvisit¹ och bedöms vara tillkomna innan år 1850. Dessa utgörs av lämningar med fornlämningsnummer (RAÄ- eller L-nummer), vilka är utmärkta på fastighetskartan.

1. Av 2 kap. 1§ Kulturmiljölagen (KML) framgår vilka lämningar som utgör fornlämning och därmed skyddas av lagen. Tre överordnade rekvisit (kriterier) ska vara uppfyllda för att en lämning ska utgöra fornlämning; det ska vara en lämning efter människors verksamhet under forna tider, som har tillkommit genom äldre tiders bruk och som är varaktigt övergiven (Riksantikvarieämbetet 2021:6).

- Möjlig fornlämning. Möjliga fornlämningar (tidigare bevakningsobjekt) utgör lämningar registrerade med fornlämningsnummer (RAÄ- eller L-nummer), vilka ej är markerade på fastighetskartan. Detta innebär vanligtvis att lämningens status ej går att avgöra genom okulär besiktning utan måste utredas vidare, t ex i samband med exploatering. I denna kategori ingår även bebyggda by- och gårdstomter med historiska belägg, vilka betraktas som fornlämningar men registreras som möjliga fornlämningar av registreringstekniska skäl.
- Övrig kulturhistorisk lämning. Lämningar med kulturhistoriskt värde vilka faller under Skogsvårdslagens (1979:429) hänsynsparagrafer. Lämningar i denna kategori är de som inte uppfyller Kulturmiljölagens tre fornlämningsrekvisit och/eller bedöms vara tillkomna efter år 1850. Dessa kan i vissa fall vara i behov av vidare utredning genom arkeologisk utredning, etapp 2. I övriga fall bör de dokumenteras och i vissa fall karteras och hänsyn bör tas så långt det är möjligt vid exploatering (RAÄ- eller L-nummer).
- Ingen antikvarisk bedömning (uppgift om). Lokaler som är kända genom tidigare uppteckningar eller muntliga källor men där lämningar inte återfinns eller bedöms kvarligga.

Utöver detta redovisas även så kallade arkeologiska utredningsobjekt (Objekt) vilka utgör områden vars topografiska förutsättningar och omgivande miljö medför att förekomst av fornlämning, ej synlig ovan mark, inte kan uteslutas i samband med markingrepp. Dessa arkeologiska utredningsobjekt utgör sålunda presumtiva fornlämningar och bör utredas vidare genom sökschaktsgrävning (arkeologisk utredning, etapp 2) inför eventuell exploatering.

Utredningsobjektens avgränsning är endast ungefärlig och ska ej ses som exakt fastslagen. Inom utredningen har avgränsningen av objekten också utformats med hänsyn till utredningsområdet, varför utredningsobjektens markering aldrig löper utanför det studerade och inventerade området. Utredningsobjekten har framförallt utformats på topografiska lägen där förhistoriska boplatzlämningar eller överplöjda gravanläggningar bedöms kunna förekomma.

Resultat

Fornlämningssbild samt tidigare arkeologiska insatser

Den östra delen av utredningsområdet går in en bit i området för Ölsta bytomt (L2008:1072). Det finns inga registrerade fornlämningar inom utredningsområdet, med undantag för denna bytomt. På Ölsta mark har fem stenyxor tidigare hittats. Dessa är inte upptagna i fornminnesregistret utan informationen kommer från Risinge hembygdsförening, som även förvarar yxorna i sina samlingar (Lindberg 2005:4).

Vad gäller arkeologiska arbeten i omedelbar närhet till det föreliggande utredningsområdet kan nämnas en arkeologisk utredning, etapp 1 och 2 inför byggandet av ny brandstation år 2005 (Lindberg 2005). Den då aktuella ytan ligger i direkt anslutning till den nordöstra delen av vår yta. Inget av arkeologiskt intresse påträffades den gången.

Cirka 450 m söder om utredningsområdet finns ett gravfält som består av sex runda och två kvadratiske stensättningar (L2011:7592). Inför byggandet av en vagnhall för Finspångs golfklubb företogs en förundersökning sydöst om nämnda gravfält år 1997. Inget av arkeologiskt intresse framkom (Björkhager & Magnusson 2008). Även nordväst om L2011:7592 hade dessförinnan, år 1994, undersökts en yta inför uppförandet av en stugby intill golfbanan. Inte heller denna gången framkom något av arkeologiskt intresse (Larsson 1997, ref. i Björkhager & Magnusson 2008:4).

I samband med arkeologisk utredning, etapp 1 och 2 år 2007 påträffades en härdbotten (L2008:366) ca 270 m nordöst om utredningsområdet. Denna undersöktes och daterades till romersk järnålder (Lindberg 2008:4). Cirka 130 m norr om området finns en väghållningssten (L2011:7839).

Cirka 500 m norr om utredningsområdet har boplatzlämningar påträffats (L2019:2792 och L2019:2794) vid en arkeologisk utredning, etapp 2 år 2019 (Balknäs 2019). Vid den förstnämnda lokalen (L2019:2792) påträffades en härd, en grop och en mindre mängd slagen kvarts. Den senare lokalen (L2019:2794) tolkades som en ensamliggande sk herdehärd från äldre järnålder.

Utredningsområdet under historisk tid utifrån arkiv- och kartmaterial

Byn Ölstdads (L2008:1072) äldsta skriftliga belegg är från år 1399, där platsen omnämns som "Ölfstathom" (ISOF). Utifrån historiskt kartmaterial kan vi få fram intressant information angående markutnyttjande i äldre tid. Den äldsta tillgängliga kartan är en geometrisk ägoavmätning från 1650 (LMS D84-97:D1:448). Av denna kan vi bl a utläsa att den nordöstra delen användes som åker. På storskifteskartan från 1761 (LMS D84-97:1) ser vi att markanvändningen är ungefär samma som 100 år tidigare. Den nordöstra delen utgör åkermark medan den södra delen, ner mot Ölstdadsjön, och den västra delen till största delen utgör ängsmark.

Vi får även veta vilka som är ägare till de olika lotterna (bokstäverna hänvisar till kartan fig. 3): A. "kammar Herren Wälborne Herr Joh. J De Geer, och brukas af bönder". B. komministerboställe "possideras af Comministeren Ärewördige och Höglärde Herr Petrus Nygren". C. "äges och brukas af bönderne Mattis Nilsson och Per Nilsson". D. "äges och brukas af bönderne Gilius Giliusson och Falten Karlsson". Även på laga skifteskartan från 1862 (LM 05-FIN-197) förblir förhållandet mellan åker och äng ungefär detsamma. På Häradsekonomiska kartan från 1868 - 77 (RAK J112-55-9) och den ekonomiska kartan från 1948 (RAK J133-9G1a49) utgörs dock merparten av ytan av åkermark.



Figur 3. Utsnitt ur digitala Fastighetskartan. Utredningsområdet i förhållande till storskifteskartan år 1761 (LMS akt D84-97:1). Skala 1:5000.

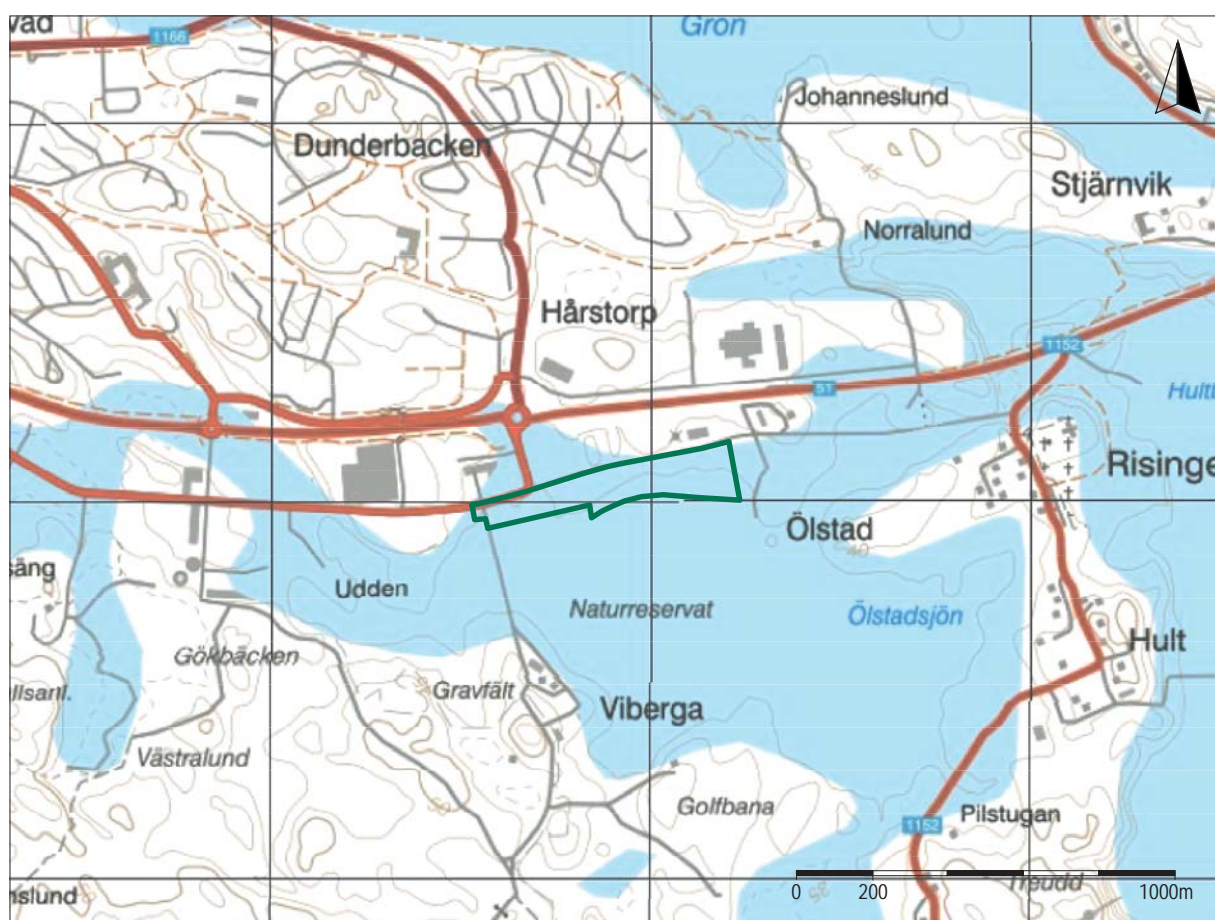
Resultat från fältinventering

Som tidigare nämnts utgörs den västra delen av området av golfbana medan den östra delen utgörs av åker/äng i en svag sydslutning med platåer och svagare höjder. Den sydligaste delen utgör gräns mot ett sankare område i anslutning till den sänkta och delvis igenväxta Ölstdalsjön. I den mellersta delen av området (mellan golfbanan i väster och åker-/ängspartiet i öster) finns ett fågeltorn. Inom området finns även ett antal mindre partier utgörande vattenhål/sankmark. Längst i nordväst ligger en fotbollsplan.

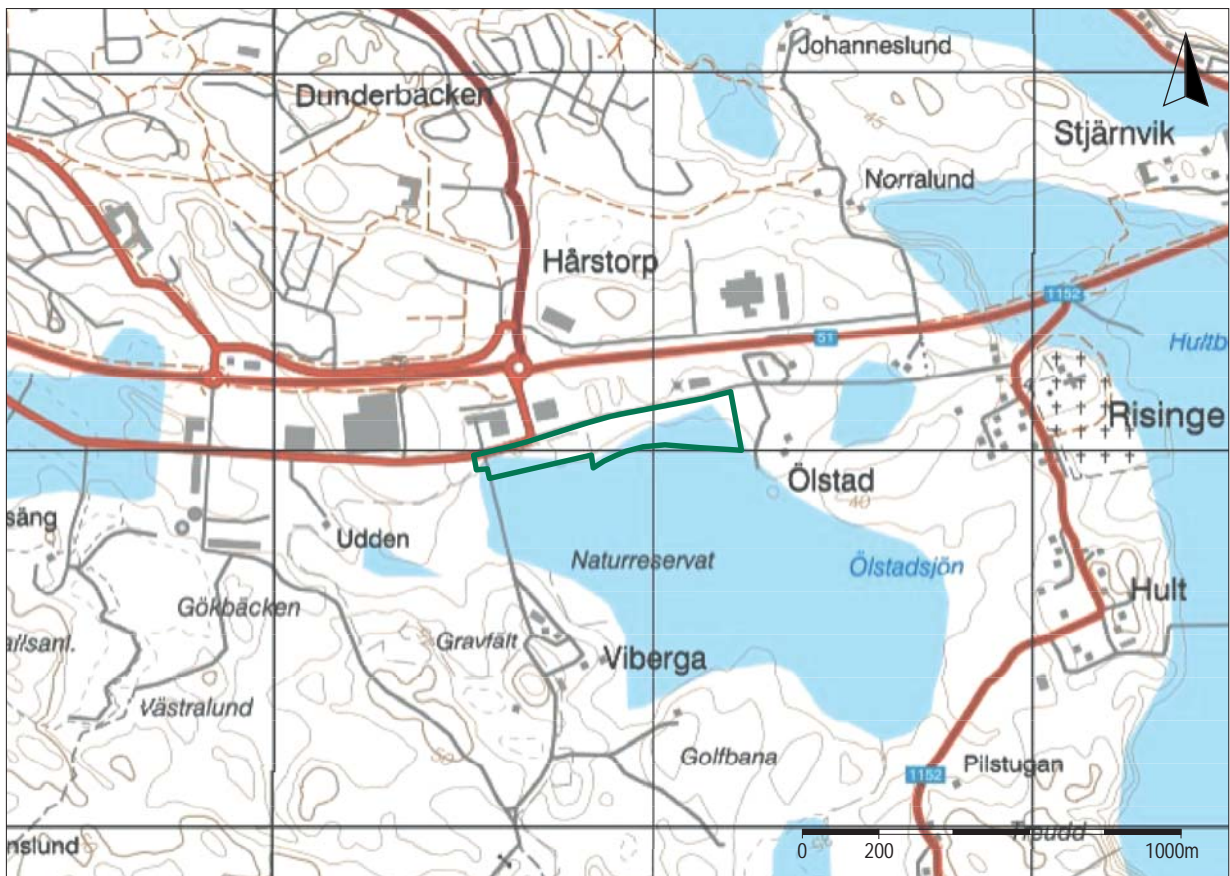
Då den västra delen omvandlats till golfbana med förmodligen omfattande omdaning av topografin (både urschaktning och uppfyllnad/uppbyggnad av kullar?), är det ovisst hur pass mycket av eventuella äldre aktiviteter som finns bevarade här. Detta beror naturligtvis på exakt hur mycket som skalats bort vid anläggandet av golfbanan. Preliminärt anser dock Östergötlands

museum att den västra delen kan lämnas utan vidare arkeologiska åtgärder. Länsstyrelsen äger att besluta i frågan.

Den östra delen (öster om fågeltornet) innehåller däremot planare partier och höjder i sydläge väl lämpade som boplatsytor under förhistorisk tid. Höjden över havet är ca 35 meter och enligt SGU:s strandförskjutningsmodell (figur 4 och 5) torrlades utredningsområdet genom landhöjningen under perioden ca 7900 - 7200 år sedan. Området isolerades då från den havsvik som sträckte sig upp hit via nuvarande sjön Glan. Utredningsområdet har under denna period legat strandnära (först havsvik, därefter Ölstdalsjön) och kan alltså hysa boplatslämningar från stenåldern (senmesolitikum). Lösfynd av stenyxor inom eller strax utanför området (se ovan) liksom kvartsfynd ca 500 m norrut (se ovan) indikerar också aktiviteter under stenåldern i närområdet.



Figur 4. Utredningsområdet i förhållande till beräknad strandlinje för 7900 år sedan. Bakgrundskarta © Sveriges geologiska undersökning. Skala 1:20 000.



Figur 5. Utredningsområdet i förhållande till beräknad strandlinje för 7200 år sedan. Bakgrundskarta © Sveriges geologiska undersökning. Skala 1:20 000.



Figur 6. Boplatsläge på östra delen av ytan (inom Objekt 1), från Ö. Foto Anders Olofsson, ÖM.

Naturligtvis kan här även finnas lämningar från senare tidsperioder. För detta talar t ex den järnåldershärd som påträffades ca 270 m nordost om utredningsområdet (se ovan).

Den allra östligaste delen av området tangerar (och går in en bit i) Ölstdads bytomt (L2008:1072) med medeltida belägg, som nämnts ovan. Möjligen finns i detta område ovan jord ej synliga lämningar efter Ölstdad by.

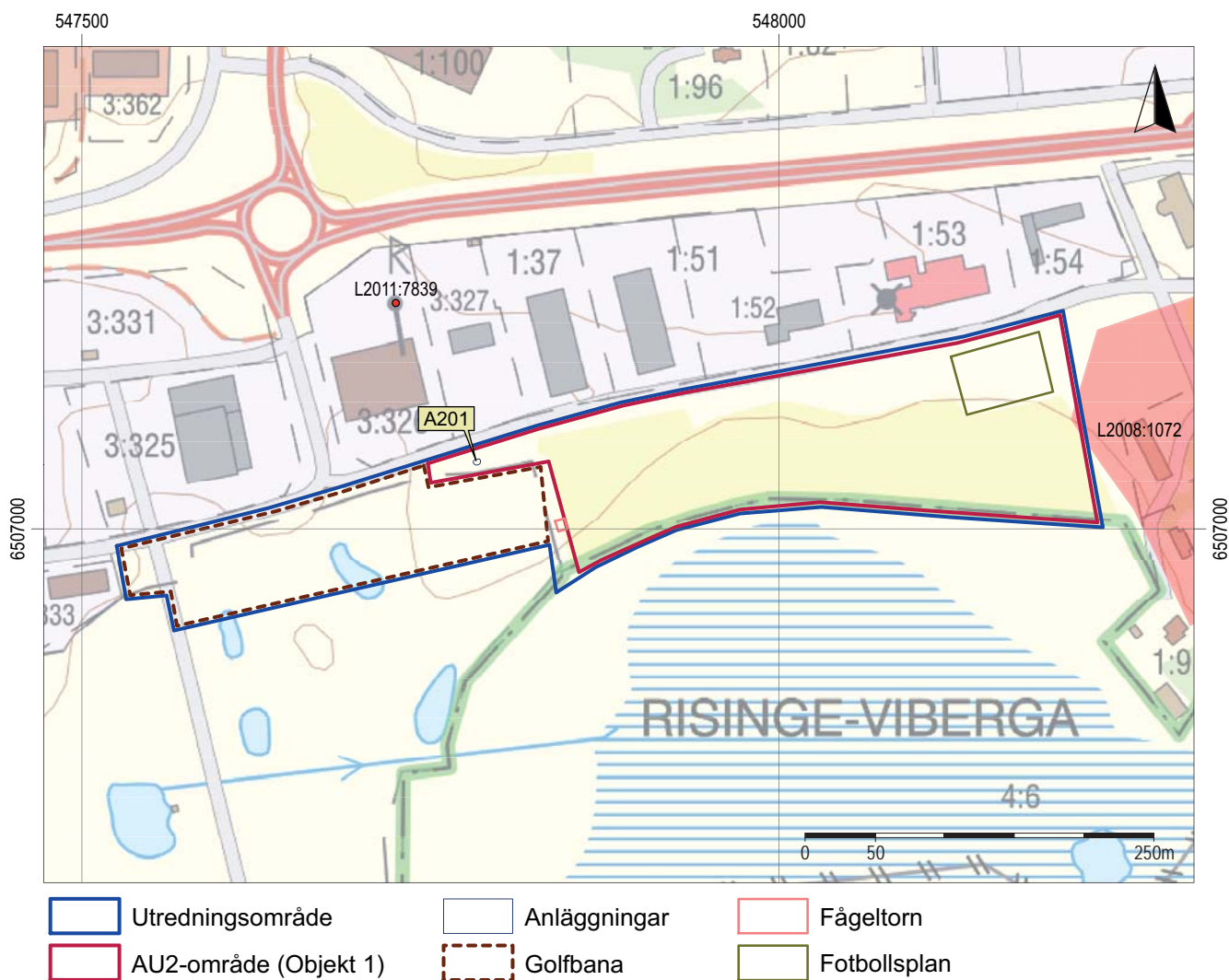
Då området hela tiden legat strandnära skulle inom ytans sydligaste del kunna påträffas lämningar av typen fiskeanläggningar och dylikt som kan ha bevarats i torven.

I det nordvästra hörnet av den östra delen av området iaktogs under fältinventeringen en gravliknande förhöjning (mellan vägen och golfbanan), ca 5 x 4 m (VSV-ÖNÖ) och ca 0,3 m hög (A201). I anläggningens

mitt kunde sten skönjas, i övrigt var den övertorvad. Det kan naturligtvis röra sig om övertorvad odlingssten, eller mera recenta dumpmassor från anläggandet av Skäggebyvägen, strax norr därom. Men det kan också röra sig om en förhistorisk grav.

Åtgärdsförslag

Östergötlands museum föreslår utifrån ovanstående resultat att en yta om ca 45 800 m² i områdets östra del (Objekt 1) genomgår en arkeologisk utredning etapp 2 innan eventuella markingrepp i samband med exploatering. Länsstyrelsen äger att besluta i frågan.



Figur 7. Utsnitt ur digitala Fastighetskartan. Utredningsområdet med påträffade lämningar samt föreslagna ytor för vidare antikvariska åtgärder. Skala 1:5000.

Referenser

Tryckta källor och rapporter

Balknäs, N. 2019. *Härddar i Hårstorp*. Hårstorp 1:1, Risinge socken, Finspångs kommun, Östergötland. Arkeologisk utredning etapp 2. Arkeologgruppen AB, Rapport 2019:35.

Björkhager, V. & Magnusson, M. 2008. *Vagnhall vid Finspångs Golfklubb*. RAÄ 30, Viberga 4:4, Risinge socken, Finspångs kommun, Östergötlands län. Östergötlands länsmuseum, Rapport 2008:55.

Larsson, M. 1997. *Stugby vid Viby*. Arkeologisk förundersökning, Risinge socken, Finspångs kommun, Östergötland. UV Linköping, Rapport 1997:14.

Lindberg, R. 2005. *Ny brandstation i Finspång*. Hårstorp 1:1, Risinge socken, Finspångs kommun, Östergötlands län. Arkeologisk förundersökning. Östergötlands länsmuseum, Rapport 2005:98.

Lindberg, R. 2008. *Hårstorp 1:1*. RAÄ 322, Risinge socken, Finspångs kommun, Östergötlands län. Arkeologisk utredning etapp 1 och 2. Östergötlands länsmuseum, Rapport 2008:106.

Riksintressen för Kulturmiljövården - Östergötlands län (E). Riksantikvarieämbetet 2016.

Övriga källor

Institutet för språk och folkminnen (ISOF), Ortnamnsregistret. <https://ortnamnsregistret.isof.se/place-names>

Kulturmiljöregistret. <https://app.raa.se/open/fornsok/>

Sveriges Geologiska Undersökningar (SGU). Berggrundskarta 1:50 000-1:250 000. <https://apps.sgu.se/kartvisare/kartvisare-berg-50-250-tusen.html>

Sveriges Geologiska Undersökningar (SGU). Jordartskarta 1:25 000-1:100 000. <https://apps.sgu.se/kartvisare/kartvisare-jordarter-25-100.html>

Sveriges Geologiska Undersökningar (SGU). Strandförskjutningsmodell.

<https://apps.sgu.se/kartvisare/kartvisare-strandforskjutningsmodell.html>

Kartor

Lantmäterimyndigheternas arkiv (LM), Lantmäteristyrelsens arkiv (LMS) och Rikets allmänna kartverk (RAK)

LMS akt D84-97:D1:448. Ölstad nr 1-4, Geometrisk ägoavmätning år 1650.

LMS akt D84-97:1. Ölstad nr 1-4, Storskifte år 1761.

LM akt 05-FIN-197. Ölstad, Laga skifte år 1862.

RAK akt J112-55-9. Häradsekonomska kartan år 1868-77, Kartblad Finspång.

RAK akt J133-9G1a49. Ekonomiska kartan år 1948, Kartblad Risinge.

Bilaga 1. Begreppslista

Arkeologisk utredning, etapp 1

Det första steget i det arkeologiska uppdragssystemet. Genomförs för att ta reda på om ett planerat arbetsföretag kommer att beröra några fornlämningar. En arkeologisk utrednings första etapp baseras på detaljerade kart- och arkivstudier samt fältinventering. Under fältinventeringen eftersöks tidigare ej kända forn- och kulturlämningar samt topografiska lägen som bedöms kunna innehålla fornlämningar ej synliga ovan mark. Samtliga tidigare kända lämningar inom utredningsområdet besiktas också för att kontrollera deras status och kondition.

Arkeologisk utredning, etapp 2

Har samma syfte som utredningens första etapp men här sker vanligtvis arbetet med hjälp av grävmaskin. Genom att öppna utspridda sökschakt inom de ytor som pekats ut under utredningens första etapp kan eventuell fornlämningsförekomst påvisas. Redan konstaterade, okulärt bedömda, fornlämningar eller sedan tidigare kända fornlämningar och dess fornlämningsområden omfattas inte av detta arbetsföretag. Till skillnad mot utredningens första etapp sker utredningens andra etapp i regel inom avgränsade mindre ytor. Kräver beslut enligt Kulturmiljölagen. Beslut om tillstånd fattas av Enheten för kulturmiljö vid Länsstyrelsen Östergötland.

Arkeologisk förundersökning

Utförs i de fall man på platsen har konstaterat förekomst av fornlämning. En arkeologisk förundersökning är oftast en begränsad utgrävning av en fornlämning och dess fornlämningsområde som genomförs inom mindre ytor och/eller i form av tätare sökschaktsgrävning. Målsättningen är att få bättre kunskap om fornlämningens omfattning, karaktär och ålder. Detta görs för att bättre kunna bedöma dess vetenskapliga potential och sålunda behovet eller omfattningen av en eventuellt kommande arkeologisk undersökning (se nedan). Kräver beslut enligt Kulturmiljölagen. Beslut om tillstånd fattas av Enheten för kulturmiljö vid Länsstyrelsen Östergötland.

Arkeologisk undersökning

Det arkeologiska uppdragssystemets sista steg. Genomförs i de fall fornlämningen medför hinder eller olägenhet som inte står i rimligt förhållande till dess betydelse. I detta steg tas fornlämningen bort genom att den undersöks och dokumenteras. En arkeologisk undersökning kan även genomföras i form av så kallad schaktningsövervakning, vilket innebär att delar av en fornlämning undersöks och dokumenteras. En arkeologisk undersökning utförs efter specifika vetenskapliga frågeställningar och undersökningens innehåll styrs till viss del genom uppsatta krav från Länsstyrelsen. Kräver beslut enligt Kulturmiljölagen. Beslut om tillstånd fattas av Enheten för kulturmiljö vid Länsstyrelsen Östergötland.

Fornlämning

Fornlämningar (tidigare fasta fornlämningar) är spår efter mänsklig verksamhet. I Kulturmiljölagen (SFS nr 1988:950) anges vad som är en fornlämning och vad som därmed omfattas av lagskyddet. I lagens andra kapitel finns en uppräkningslista som inleds med tre kriterier; fornlämningar ska vara lämningar efter människors verksamhet under forna tider, de ska ha tillkommit genom äldre tiders bruk och vara varaktigt övergivna. Förutom att de tre rekvisiten ska vara uppfyllda ska lämningen även vara tillkommen innan år 1850 för att kunna bedömas som fornlämning. En nyupptäckt fornlämning har ett omedelbart skydd utan att det behövs något myndighetsbeslut. Fornlämningar aviseras på tryckt eller digital fastighetskarta med ett run-R. Är fornlämningens utbredning osäker aviseras detta med ett (R).

Fornlämningsområde

Till varje fornlämning hör ett fornlämningsområde vilket utgör ett omgivande område som är så stort som krävs för att bevara fornlämningen. Fornlämningsområdets storlek bestäms av länsstyrelsen och varierar bland annat beroende på lämningstyp och topografi. Fornlämningsområdet har samma skydd som fornlämningen.

Övrig kulturhistorisk lämning

Anges för lämningar med kulturhistoriskt värde vilka faller under Skogsvårdslagens (SFS nr 1979:429) hänsynsparagrafer. Lämningar i denna kategori är de som inte uppfyller Kulturmiljölagens tre fornlämningsrekvisit och/eller bedöms vara tillkomna efter år 1850. Används även för sådana lämningstyper som vanligen inte betraktas som ”lämningar”, exempelvis plats med tradition och fyndplats m fl.

Arkeologiskt utredningsobjekt

Ytor som under en arkeologisk utredning, etapp 1 bedömts kunna innehålla fornlämning som ej syns ovan mark. Denna bedömning görs vanligtvis utifrån områdets topografiska läge och/eller att (upplöjt) fyndmaterial iakttagits i markytan under inventeringsfasen. Dessa områden bör utredas vidare genom söschaktsgrävning med maskin under utredningens andra etapp.

Bilaga 2. Foton



Västligaste delen av området (golfbana), från Ö. Foto Anders Olofsson, ÖM.



Golfbana, från N. Foto Anders Olofsson, ÖM.



A201, från SV. Foto Anders Olofsson, ÖM.



Fågeltorn, från N. Foto Anders Olofsson, ÖM.



Södra delen av Objekt 1, gränsen mot våtmarken i S, från VSV. Foto Anders Olofsson, ÖM.



Den uppbyggda terrasseringen för fotbollsplanen i NV delen av området, från S. Foto Anders Olofsson, ÖM.

Östergötlands museum utförde under sommaren-hösten 2022 en arkeologisk utredning, etapp 1 som berörde Hårstorp 1:1, Risinge sn, Finspångs kommun, Östergötlands län.

Utredningen föranleddes av att Finspångs kommun planerar för en ny detaljplan inom Hårstorp, i den sydöstra delen av Finspång. Planens syfte är att skapa förutsättningar för område för handel, kontor och verksamheter som inte är störande för omgivningen.

Utredningen resulterade i att ett tänkbart förhistoriskt boplatssläge identifierades inom det aktuella områdets östra del. Inom ytan påträffades även en gravliknande förhöjning.

ISSN 1403-9273

Rapport 2022:62