

Fiberdragning i trakterna av Mauritsholm och Grävsten

L2009:3284 m fl

Mauritsholm 1:1 m fl

Örtomta och Bankekinds socknar

Linköpings kommun

Östergötlands län

Anders Olofsson



Tekniska och administrativa uppgifter

Fastighet	Mauritsholm 1:1 m fl
Socken/stad	Bankekind och Örtomta
Kommun	Linköping
Län och landskap	Östergötland
Fornlämningsnummer	L2009:3284 m fl
Digitala fastighetskartans blad	647_55_05, 647_55_00, 646_55_55, 646_55_50
Koordinatsystem	SWEREF 99 TM
Höjdsystem	RH2000
Mätteknik	RTK-GPS
Typ av undersökning	Arkeologisk undersökning i form av schaktningsövervakning
Länsstyrelsens dnr	431-16790-2021
Länsstyrelsens handläggare	Åsa Westin
ÖM dnr	0089/22
ÖM projektnr	001987
ÖM Intrasisnr	-
KMR uppdragsnr	202200549
Beställare	Länsstyrelsen Östergötland
Kostnadsansvarig	Utsikt Bredband AB
Projektledare	Anders Olofsson
Biträdande projektledare	-
Personal	Linnea Hernqvist
Fältarbetstid	2022-11-09-07—2022-10-18
Totalt undersökt	Ca 400 löpmeter (ca 82 m ² grävd yta)
Fynd	Nej
Foto	Ja
Analyser	Nej
Grafik	Anders Olofsson
Renritning	-
Grafisk form	Johan Levin

Dokumentationsmaterialet förvaras på Östergötlands museum.
Upphovsrätt: om inget annat anges gäller Creative Commons licens CC BY.
Villkor på <http://creativecommons.org/licenses/by/2.5/se>

Fiberdragning i trakterna av Mauritsholm och Grävsten

Innehåll

Sammanfattning	2
Antikvarisk bakgrund.....	4
Områdesbeskrivning och fornlämningsmiljö	4
Syfte och Metod.....	5
Resultat	5
Referenser	9
Bilaga 1. Schaktbeskrivningar	10

*Omslagsbild: Husgrund vid Katrineberg, delsträcka 3. Foto från SV,
Anders Olofsson, ÖM.*

ÖSTERGÖTLANDS MUSEUM
ARKEOLOGI OCH BYGGNADSVÅRD

Box 232 • 581 02 Linköping • 013 - 23 03 00 • www.ostergotlandsmuseum.se

Sammanfattning

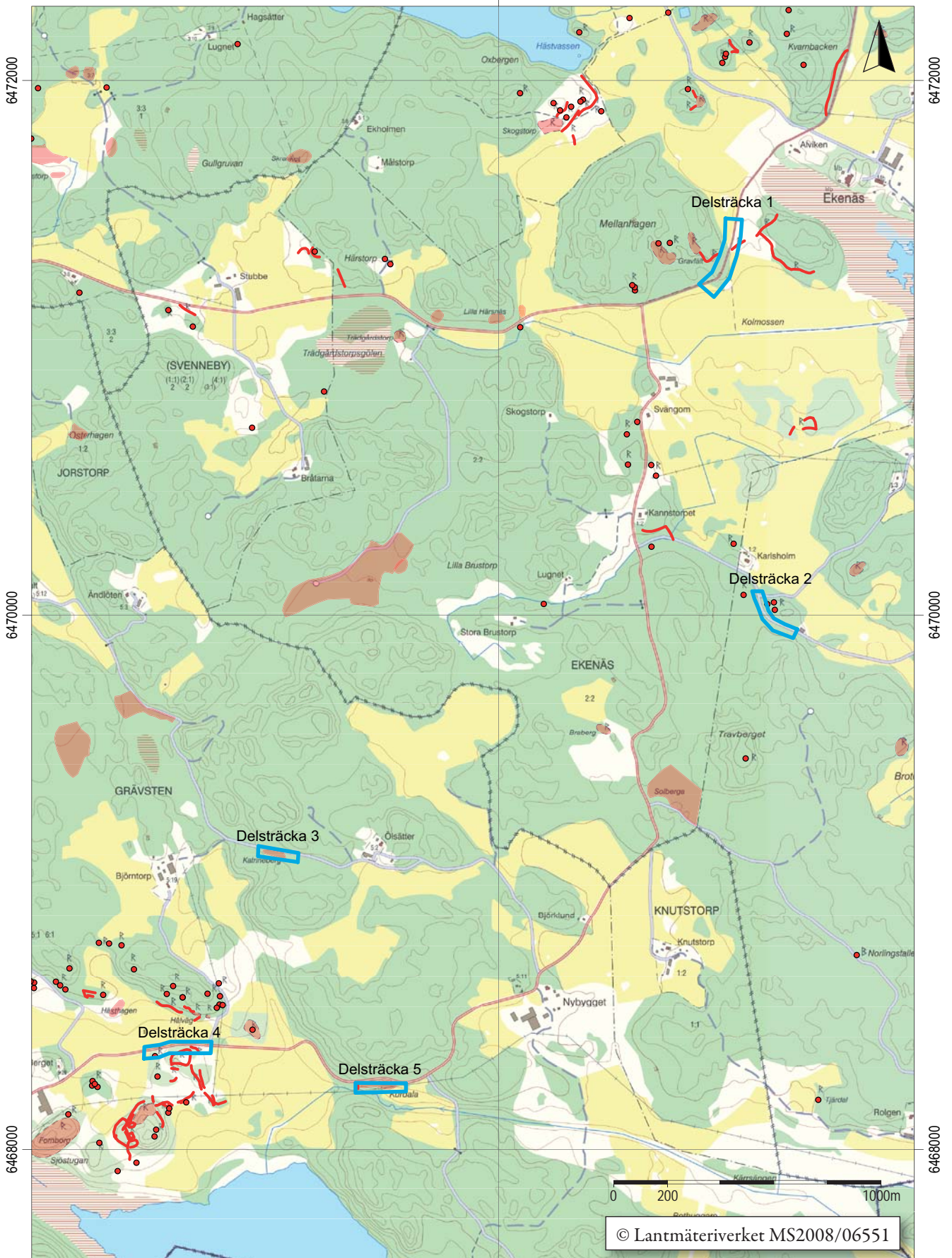
Östergötlands museum utförde under hösten 2022 en undersökning i form av schaktningsövervakning inom Mauritsholm och Grävsten i Bankekinds och Örtomtå sn, Linköpings kommun, Östergötlands län.

Utredningen föranleddes av grävning av kabelschakt för bredband. Uppdragsgivare var Länsstyrelsen Östergötland och för kostnaderna stod Utsikt Bredband AB

Ursprungligen var ärendet uppdelat på fem delsträckor. Tre av sträckorna kom till slut ej att beröras av bredbandsdragning, varför endast två sträckor blev föremål för schaktningsövervakning, en ca 250 m lång sträcka vid Karlsholm (L2009:3284 m fl, rösen) och en ca 150 m lång sträcka vid Katrineberg (L2009:9123, torplämning). Vid Katrineberg framkom ett mörkfärgat lager med tegel och ställvis större stenar, under ca 0,5 m vägfyllning. Sannolikt är detta ett relativt recent lager, troligen utgörande en del av vägfyllningen. Men möjligen finns ett samband med torpet Katrineberg som legat strax intill, söder om vägen och kabelsträckningen. I övrigt påträffades inget av arkeologiskt intresse

Anders Olofsson
antikvarie





Figur 2. Utdrag ur digitala Fastighetskartan med aktuella undersökningsområden markerade. Skala 1:20 000.

Antikvarisk bakgrund

Utsikt Bredband AB hade för avsikt att anlägga kabelschakt, främst i vägområde, men bitvis även i åkermark vid Mauritsholm och Grävsten, Bankekinds och Örtomta socken, Linköpings kommun. Schaktens bredd beräknades till 0,5 m och djupet 0,6 m. Berörda fornlämningar var L2009:3062, L2009:4512, L2009:2669, L2009:3284, L2009:4902, L2009:2668, L2009:9123, L2012:3559, L2012:3413 och L2012:2822.

Totalt skulle en ca 1 080 m lång sträcka schaktningsövervakas. Denna sträcka var ursprungligen uppdelad i fem delsträckor. Endast två av dem blev föremål för schaktningsövervakning då de övriga tre sträckorna ej kom att beröras av bredbandsdragnin.

Länsstyrelsen tilldelade Stiftelsen Östergötlands museum att utföra den aktuella arkeologiska undersökningen i form av schaktningsövervakning. Projektansvarig vid Östergötlands museum har varit Anders Olofsson, som även skrivit rapporten.

Områdesbeskrivning och fornlämningsmiljö

Arbetet omfattade ursprungligen fem delsträckor:

- Delsträcka 1, Ekenäs
- Delsträcka 2, Karlsholm
- Delsträcka 3, Katrineberg
- Delsträcka 4, Grävsten
- Delsträcka 5, Kurdala

Av dessa fem sträckor kom endast två att fullföljas, delsträcka 2 och 3.

Delsträcka 1. L2009:3062 utgörs av en stensträng belägen ca 500 m SV om Ekenäs slott. Lämningen ligger i anslutning till ett gravfält (L2009:3044). I samma område ligger L2009:4512, även den en stensträng, men belägen på andra sidan landsvägen, NÖ om L2009:3062.

Delsträcka 2. Vid Karlsholm berördes rösen L2009:2669, L2009:3284, L2009:2668 öster om vägen och kabelsträckningen. Väster om vägen ligger L2009:4902, ett praktfullt röse uppe på ett bergskrön.

Delsträcka 3. På Grävstens ägor ligger torplämningen Katrineberg, L2009:912. Även denna berördes av bredbandsdragnin. Lämningen beskrivs som följer i Kulturmiljöregistret:

”Torplämning, bestående av 3 husgrunder.

1) Husgrund, ca 8x6 m (N-S) och 0.9 m h, otydlig och belamrad med rivningsmassor. 53 m ÖNÖ om 1) är:

2) Husgrund, 11x6 m (Ö-V), uppförd av glest ställda huggna stenar. Stenarna är 0.7x0.5 m st och 0.5 m h. Grunden är övertorvad och i anslutning till den är rester av tegel och betong. 6 m ÖSÖ om 2) är:

3) Husgrund, 8x8 m (N-S) och intill 0.2 m h, uppförd av gjuten betong. 66 m V om 2) och intill samt S om väg är utschaktade byggnadsrester bestående av sten och tegel.”

På platsen för torplämningarna finns en skylt uppsatt av Bankekinds hembygdsförening 2012 med texten: ”Torpet Katrineberg 1810-1898 under Grävsten. Sista torparen Johan Albin Johansson. Ägare Johan Anders Alreiks stipendiefond.”

Torpet finns med både på en arealavmätning och rågångsätgård från 1851 (LM 05-ban-82) och härads-ekonomiska kartan 1868-77 (RAK J112-45-5).

Delsträcka 4. Ca 400 m Ö om Grävstens gård ligger L2012:3559, en stensättning och L2012:3413, ett stensträngssystem som bl a innefattar en större inhägnad. Dessa lämningar ingår i ett större sammanhängande järnålderslandskap från romersk järnålder och folkvandringstid med gravar, husgrundsterrasser, hägnader, fossila åkrar och vägar (Länsstyrelsen Östergötland. Äldre järnålderslandskap vid Grävsten.). I västra delen av området finns en fornborg, L2012:3075.

Delsträcka 5. Denna sträcka passerar intill platsen för torpet Kurdala, L2012:2822. Torpet beskrivs som följer i Kulturmiljöregistret:

”Bebyggelselämning, inom på fotokartan markerat område har torpet Kurdala legat. Inga ”klara” tecken av husgrunder finns, men otydliga antydningar.

Omedelbart V om markerat område finns dammanläggning, raserad, ca 25 m l (N-S), 4 m br och 0,5-3 m h. Byggt av tuktad gråsten. V om dammanläggningen finns rester av den kvarn och såg som legat här.”

Syfte och Metod

Syftet med den arkeologiska undersökningen var i första hand att se till att fornlämning berördes i så liten omfattning som möjligt. De lämningar som eventuellt framkom vid schaktningen skulle dokumenteras avseende karaktär och omfattning, samt om möjligt dateras. Framkom lämningar och/eller kulturlager av större omfattning eller komplexitet än förväntat fick borttagandet inte ske utan en förnyad tillståndsprövning enligt 2 kap 12 § KML.

För att arbetsföretaget skulle löpa på så smidigt som möjligt utfördes den arkeologiska undersökningen genom att ett antal sökschakt drogs i förväg utefter den planerade ledningssträckan. Vid undersökningen användes en skopbredd om 0,4 m.

Dokumentationen har skett med hjälp av skriftlig beskrivning, inmätning med RTK-GPS, samt digital fotografering. Dokumentationsmaterialet förvaras på Östergötlands museum.

Resultat

Ursprungligen var ärendet uppdelat på fem delsträckor. Tre av sträckorna kom till slut ej att beröras av bredbandsdragning, varför endast två sträckor blev föremål för schaktningsövervakning, en ca 250 m lång sträcka vid Karlsholm (L2009:3284 m fl, rösen) och en ca 150 m lång sträcka vid Katrineberg (L2009:9123, torplämning). Totalt grävdes 14 sökschakt med en sammanlagd area av ca 82 m².

Vid båda sträckorna grävdes schakten i väggkant. Vid Karlsholm hade all skogsjord/brunjord längs väggkanten skalats av i samband med vägbygge/-reparation och mineraljorden vidtog under ett tunt vegetationstäck. Här framkom inget av arkeologiskt intresse. Vid Katrineberg framkom ett mörkfärgat lager med tegel och ställvis större stenar, under ca 0,5 m vägfyllning. Sannolikt är detta ett relativt recent lager, troligen utgörande en del av vägfyllningen. Men möjligen finns ett samband med torpet Katrineberg som legat strax intill, söder om vägen och kabelsträckningen. I övrigt påträffades inget av arkeologiskt intresse



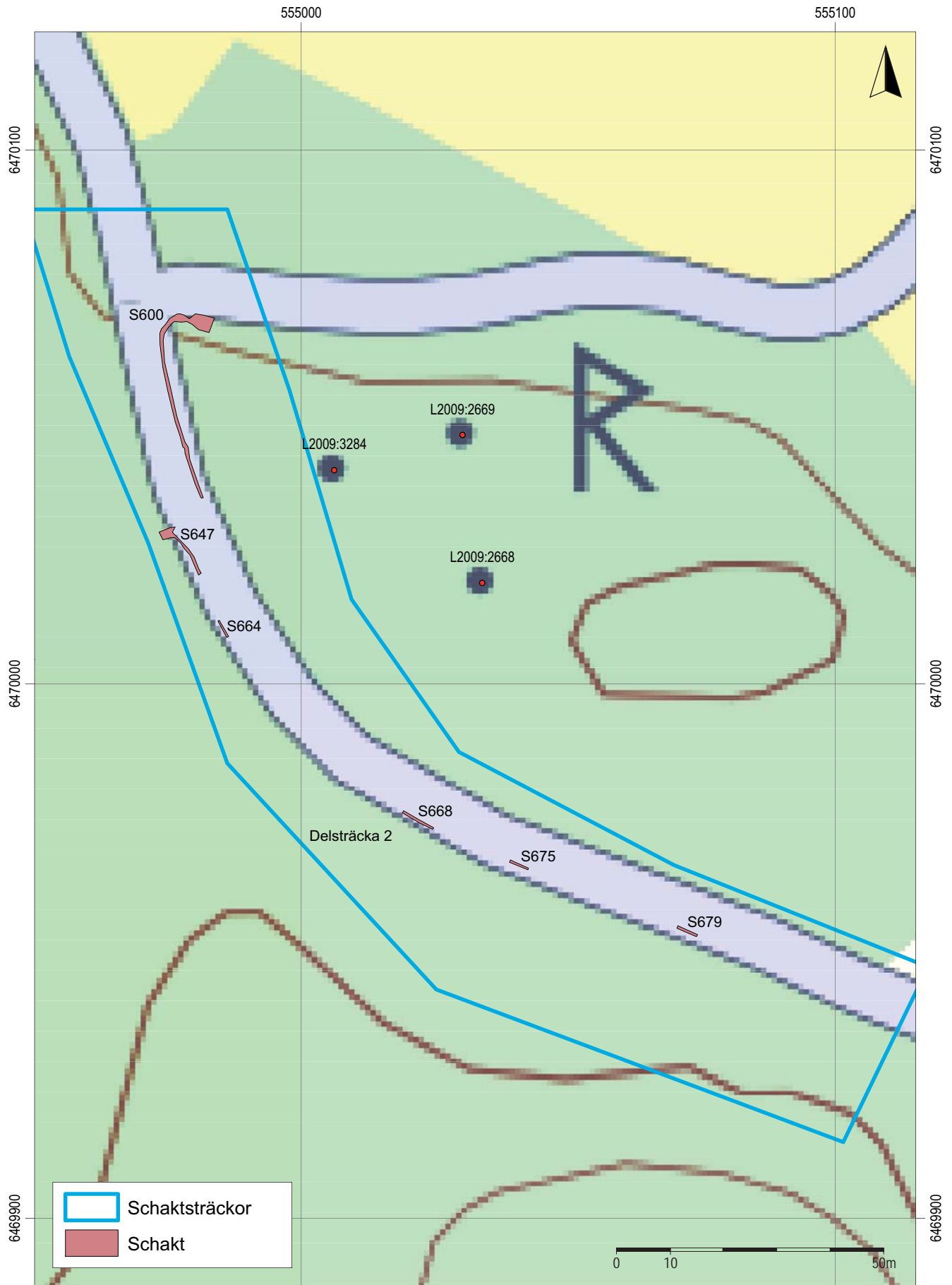
Figur 3. Schaktsträckan vid Karlsholm, delsträcka 2, från S. Foto Anders Olofsson, ÖM.



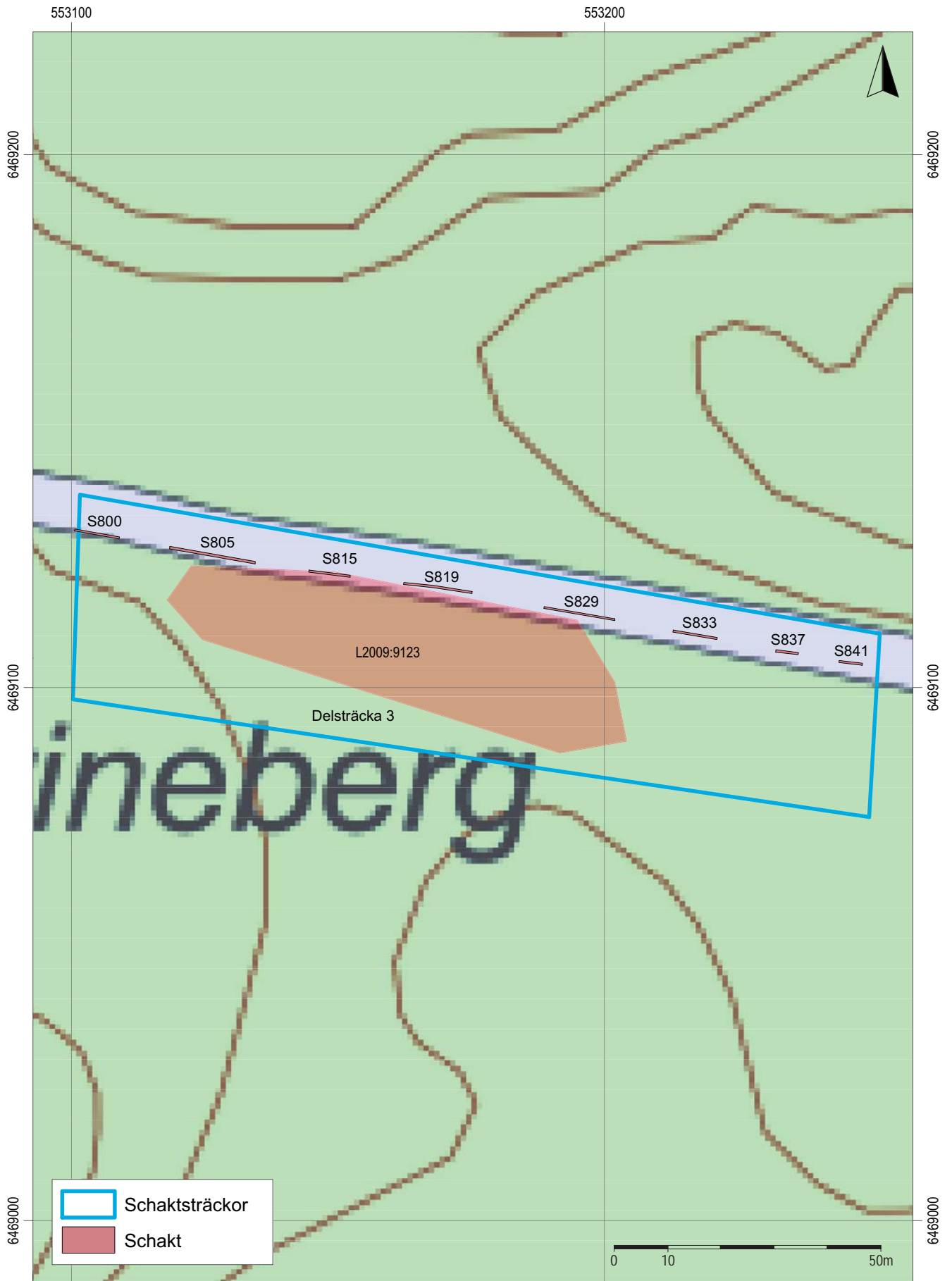
Figur 4. Schaktsträckan vid Katrineberg, delsträcka 3, från Ö. Foto Anders Olofsson, ÖM.



Figur 5. ”Kulturlager” eller vägfyllning i S810, delsträcka 3, från S Foto Anders Olofsson, ÖM.



Figur 6. Utsnitt ur digitala Fastighetskartan. Delsträcka 2. Skala 1:1000.



Figur 7. Utsnitt ur digitala Fastighetskartan. Delsträcka 3. Skala 1:1000.



Figur 8. Schaktsträckan vid Katrineberg i förhållande till rektifierad häradsekonomska kartan 1868–77 (RAKJ112-45-5).

Referenser

Länsstyrelsen Östergötland. Äldre järnålderslandskap vid Grävsten. <https://www.lansstyrelsen.se/ostergotland/besoksmal/kulturmiljoer/aldre-jarnalderslandskap-vid-gravsten.html?sv.target=12.382c024b1800285d5863a8b8&sv.12.382c024b1800285d5863a8b8.route=/&searchString=&counties=&municipalities=&reserveTypes=&natureTypes=&facilities=&sort=none>. Sidan besökt 23-02-03.

Kartor

Lantmäterimynderheternas arkiv (LM), Rikets allmänna kartverk (RAK)

LM akt 05-ban-82. Grävsten 1 m fl Arealavmätning, stängselåtgärd år 1851.

RAK akt J112-45-5. Häradsekonomiska kartan 1868-77. Bladnamn: Ekenäs.

Bilaga 1. Schaktbeskrivningar

Delsträcka 2. Karlsholm						
S nr	Längd, m	Bredd, m	Djup, m	Fyllning	Undergrund	Övrigt
600	43,4	0,4	0,70	Bortschaktad	Ljusbrun lera	I nordöstra änden grävdes en uppemot 0,80 m djup grop för en kabelbrunn i slänten. Grävdes i väggkant/vägdike. Inget av arkeologiskt intresse framkom.
647	10,70	0,4	0,6	Bortschaktad	Ljusbrun lera	Kabelbrunn grävdes i norra änden. Grävdes i väggkant/vägdike. Inget av arkeologiskt intresse framkom.
664	3,5	0,4	0,3	Bortschaktad	Ljusbrun lera	Grävdes i väggkant/vägdike. Inget av arkeologiskt intresse framkom.
668	6,4	0,4	0,4	Grusig sand med småsten, påfört bärlager?	Ljusbrun lera	Grävdes i väggkant/vägdike. Inget av arkeologiskt intresse framkom.
675	3,7	0,4	0,4	Grusig sand med småsten, påfört bärlager?	Ljusbrun lera	Grävdes i väggkant/vägdike. Inget av arkeologiskt intresse framkom.
679	4,0	0,4	0,4	Grusig sand med småsten, påfört bärlager?	Ljusbrun lera	Grävdes i väggkant/vägdike. Inget av arkeologiskt intresse framkom.
Delsträcka 3. Katrineberg						
S nr	Längd, m	Bredd, m	Djup, m	Fyllning	Undergrund	Övrigt
800	8,4	0,4	0,4	Brun, siltig, grusig jord med vägfyllning i översta, tunna lagret	Gråblå lera följd av gulbrun lera.	Enstaka kolstänk i leran.
805	16,33	0,4	0,6–0,9	Brun, siltig, något grusig fyllning	Gul, ställvis blågrå lera	Ett ca 0,2–0,3 m tjockt lager med sot, tegel och sten på ca 0,5 m djup, till synes i leran. Troligen vägfyllning.
815	7,8	0,4	0,75	Brun, siltig, något grusig fyllning	Gulbrun finsand	Enstaka tegel i vägfyllningen.
819	12,9	0,4	0,9	Brun, siltig, något grusig fyllning	Gulbrun lera	Ett lager (möjligen även grop), 0,3–0,5 m tjockt, med kol/sot, tegel m m. Troligen vägfyllning.
829	13,5	0,4	0,7	Brun, siltig, något grusig fyllning	Gulbrun lera	Inget av arkeologiskt intresse
833	8,4	0,4	0,7	Brun, siltig, något grusig fyllning	Gulbrun lera	Rikligt med sten, 0,1–0,4 m stora.
837	4,2	0,4	0,65	Brun, siltig, något grusig fyllning	Gulbrun lera	Inget av arkeologiskt intresse
841	4,4	0,4	0,5	Brun, siltig, något grusig fyllning	Gulbrun lera	Inget av arkeologiskt intresse

Östergötlands museum utförde under hösten 2022 en undersökning i form av schaktningsövervakning inom Mauritsholm och Grävsten i Bankekind och Örtomta sn, Linköpings kommun, Östergötlands län. Den arkeologiska undersökningen i form av schaktningsövervakning föranleddes av grävning av kabelschakt för bredband.

Ursprungligen var ärendet uppdelat på fem delsträckor. Tre av sträckorna kom till slut ej att beröras av bredbandsdragning, varför endast två sträckor blev föremål för schaktningsövervakning, en ca 250 m lång sträcka vid Karlsholm (L2009:3284 m fl, rösen) och en ca 150 m lång sträcka vid Katrineberg (L2009:9123, torplämning). Vid Katrineberg framkom ett mörkfärgat lager med tegel och ställvis större stenar, under ca 0,5 m vägfyllning. Sannolikt är detta ett relativt recent lager, troligen utgörande en del av vägfyllningen. Men möjligen finns ett samband med torpet Katrineberg som legat strax intill, söder om vägen och kabelsträckningen. I övrigt påträffades inget av arkeologiskt intresse

ISSN 1403-9273

Rapport 2023:7