

Rapport 2023:19

Arkeologisk kontroll

En härd i Hagalund

L2012:899, L2012:901 & L2012:3019

Överstad 4:1, 6:1 & 10:1

Askeby socken

Linköpings kommun

Östergötlands län

Roger Lundgren



Tekniska och administrativa uppgifter

Fastighet/kvarter	Överstad 4:1, 6:1 & 10:1
Socken/stad	Askeby
Kommun	Linköping
Län och landskap	Östergötland
Fornlämning	L2012:899, L2012:901 & L2012:3019 (RAÄ-nr Askeby 153:1, 54:1 resp. 258:1)
Koordinater (N/E)	6477275, 536400 - 6476600, 550300
Koordinatsystem	SWEREF 99 TM
Höjdsystem	RH2000
Mätteknik	RTK-GPS
Typ av undersökning	Arkeologisk kontroll
Länsstyrelsens dnr	431-6975-2022
Länsstyrelsens handläggare	Kjell Svarvar
ÖM dnr	0162/22
ÖM projektnr	002059
KMR uppdragsnummer	202201339
Uppdragsgivare	Länsstyrelsen Östergötland
Kostnadsansvarig	Tekniska Verken Linköping Nät AB
Projektledare	Roger Lundgren
Biträdande projektledare	-
Personal	Johan Levin
Rapportansvarig	Roger Lundgren
Fältarbetstid	2022-11-08
Totalt undersöktes	16 sökschakt om sammanlagt ca 260 löpmeter
Fynd	Nej
Foto	Ja
Analys	-
Grafik	Roger Lundgren
Renritning	-
Grafisk form	Johan Levin

Dokumentationsmaterialet förvaras på Östergötlands museum.
Upphovsrätt: om inget annat anges gäller Creative Commons licens CC BY.
Villkor på <http://creativecommons.org/licenses/by/2.5/se>

En härd i Hagalund

Innehåll

Sammanfattning	2
Inledning	4
Antikvarisk bakgrund	4
Syfte, metod och dokumentation	4
Resultat	4
Referenser	9
Bilaga 1. Schaktbeskrivningar	10

Omslagsbild: Johan Levin dokumenterar A1118. Foto mot SV, Roger Lundgren, ÖM.

ÖSTERGÖTLANDS MUSEUM
ARKEOLOGI OCH BYGGNADSVÅRD

Box 232 • 581 02 Linköping • 013 - 23 03 00 • www.ostergotlandsmuseum.se

Sammanfattning

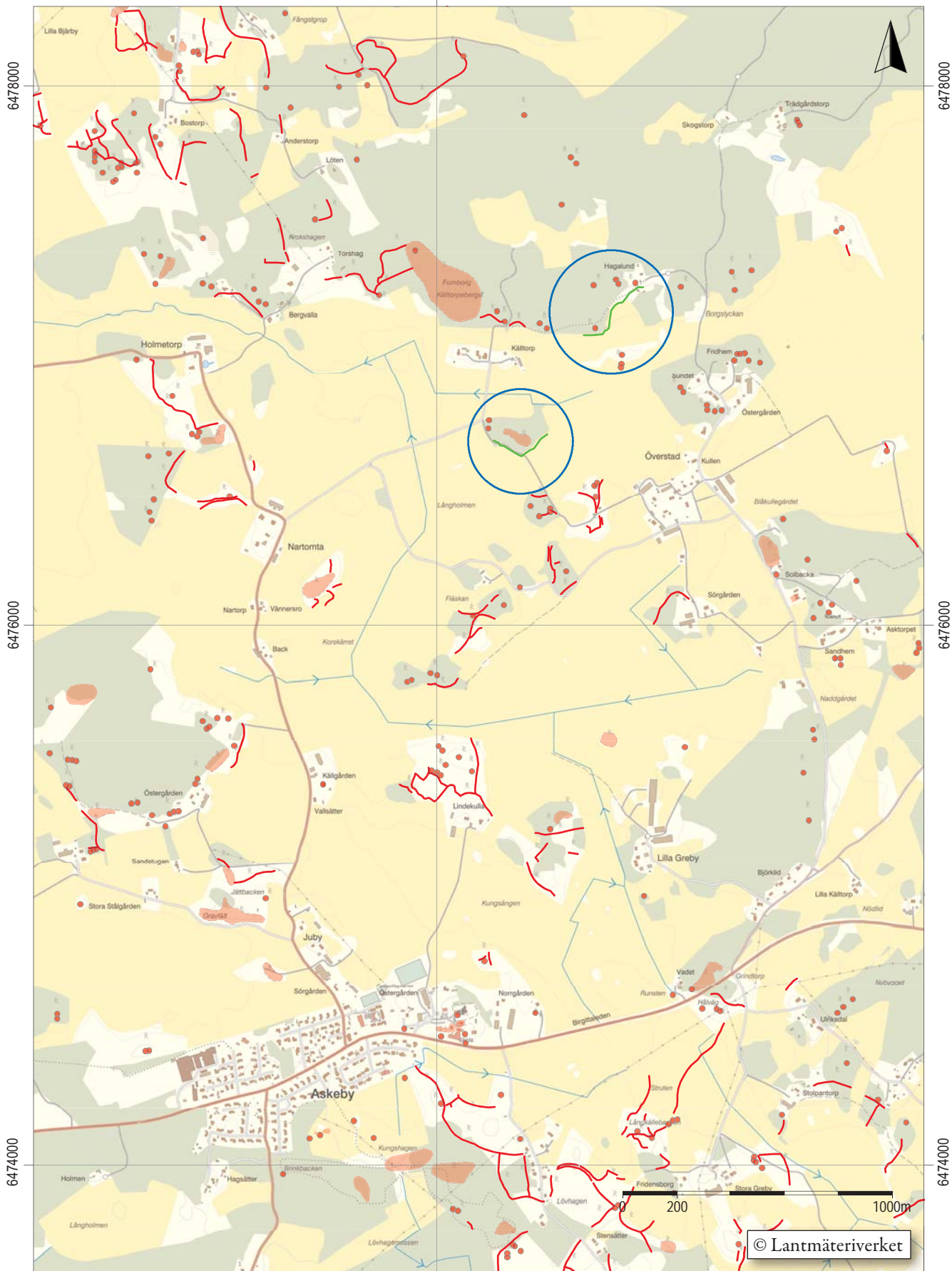
Östergötlands museum utförde under vintern 2022 en arkeologisk kontroll inom fastigheterna Överstad 4:1, 6:1 och 10:1, Askeby socken, Linköpings kommun, Östergötland.

Undersökningen genomfördes med anledning av att Tekniska Verken Linköping Nät AB utvecklade elnätet i området. I ett nytt ledningsschakt ett tiotal meter sydost om stensättningen L2012:3019 (RAÄ Askeby 258:1) påträffades en hård av förhistorisk karaktär.

Roger Lundgren
antikvarie



550000



Figur 2. Utdrag ur digitala Fastighetskartan med aktuella schaktsträckor markerade. Skala 1:20 000.

Inledning

Östergötlands museum utförde i november 2022 en arkeologisk kontroll i samband med schaktningsarbete för elkabel på fastigheterna Överstad 4:1, 6:1 och 10:1 i Askeby socken, Linköpings kommun, Östergötland. Det aktuella schaktningsarbetet utfördes med anledning av att Tekniska Verken Linköping Nät AB utvecklade elnätet i området och att schaktningsarbete därför skulle komma att företas i anslutning till kända forn- och kulturlämningar. Undersökningen utfördes efter beslut av Länsstyrelsen Östergötland. Arbetet beställdes av Länsstyrelsen Östergötland och för de uppkomna kostnaderna stod Tekniska Verken Linköping Nät AB. Ansvarig för undersökningen var antikvarie Roger Lundgren, vilken även svarar för denna rapport.

Antikvarisk bakgrund

Det aktuella området är beläget strax nordost om Linköping. Landskapet här består till största delen av åkermark som är bruten av impediment och mindre höjdparter. Området är mycket rikt på fornlämningar som till inte ringa del utgörs av stensättningar och stensträngar från järnålder. Områdets namnkunnigaste lämning torde dock utgöras av Askeby kloster och kyrka med anor från tidig medeltid.

I det absoluta närområdet återfinns gårdsnamnen Överstad samt Källtorp. Äldsta kända skriftliga belegg för gården Överstad härrör ur ett köpebrev från 1376 där även Källtorp omnämns som liggandes *'i gården under Överstad'* (SDHK-nr: 10889).

Arbetsföretaget medförde att schaktningsarbete för ledning skulle komma att företas i anslutning till registrerade fornlämningar på två platser. Det södra området utgörs av ett gravfält som är beläget uppe på ett åkerimpediment. Gravfältet, L2012:899 (RAÄ Askeby 19:1), utgörs av ett tiotal runda stensättningar vars diametrar spänner mellan fem och tretton meter. Den andra aktuella sträckan är belägen tvärs över åkern mot nordost där något högläntare och skogbeklädd mark tar vid. Knappa tiotalet meter ovan åkerkanten ligger en stensättning, L2012:901 (RAÄ Askeby 54:1). Stensättningen är enligt uppgift i KMR rund och har en diameter på ca fem meter. Vid några fritidshus uppe i skogen ett par hundra meter åt nordost ligger ytterligare en stensättning, L2012:3049 (RAÄ Askeby 258:1). Denna är dock istället kvadratisk med sidor som mäter omkring sex meter.

Syfte, metod och dokumentation

Syftet med den arkeologiska kontrollen var i första hand att tillse så fornlämning berördes i så liten omfattning som möjligt. Om så ej var möjligt skulle framkomna lämningar undersökas och dokumenteras medelst ett vetenskapligt arbetsätt avseende karaktär och omfattning. För att underlätta exploatörens planering kom kontrollen att genomföras som sökschaktsgrävning i förväg, varvid provschakt grävdes på valda platser längs den planerade kabelsträckningen. Detta för att på så sätt försöka konstatera eller få indikation på eventuell närvaro av fornlämning dold under mark. Markytan banades skiktvis av med maskin ner till förmodad anläggningsnivå. De upptagna schakten dokumenterades genom digital positionsbestämning med nätverks-RTK samt gavs en kortfattad beskrivning. Konstaterad anläggning dokumenterades enligt vedertagen arkeologisk praxis.

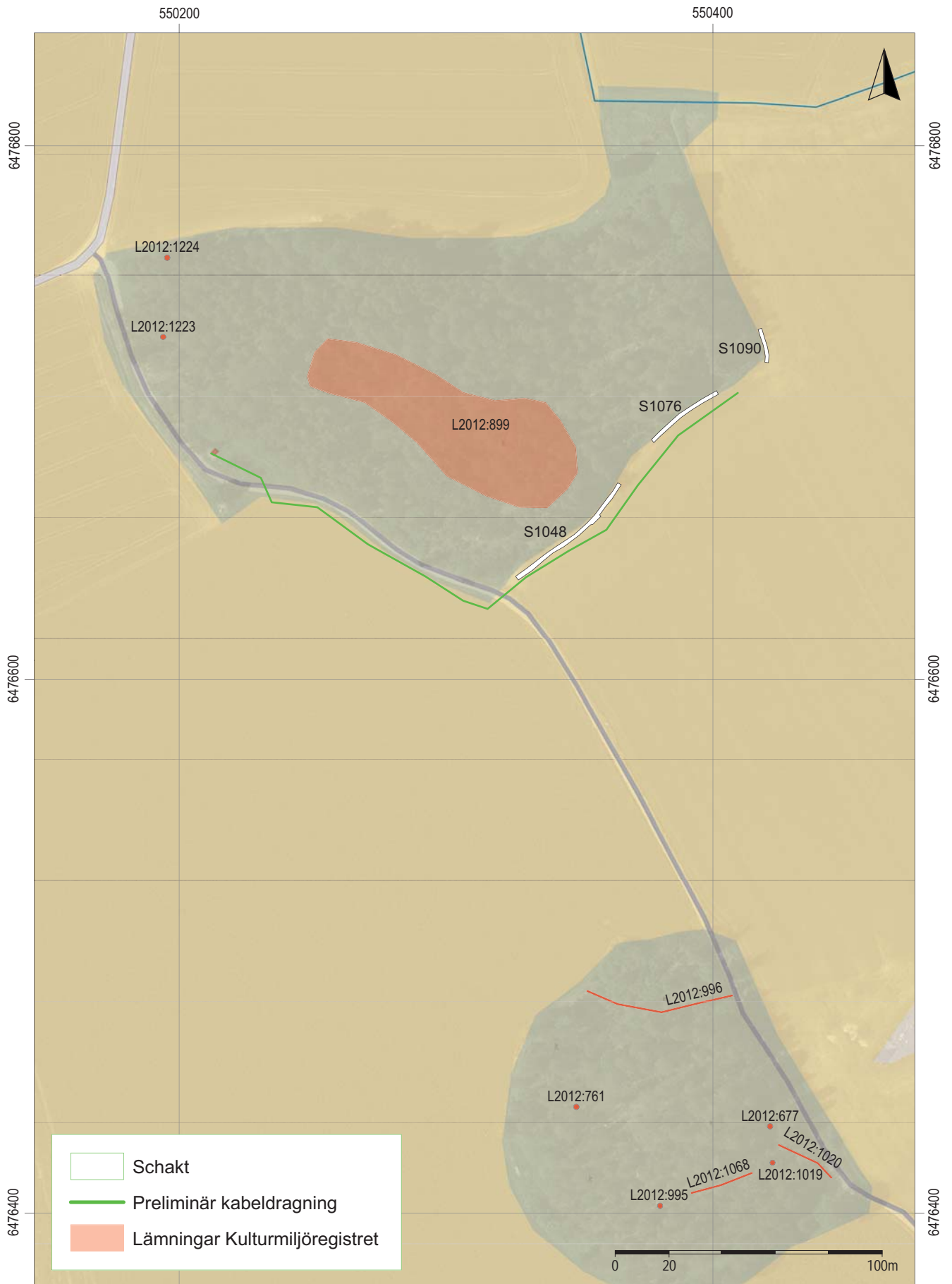
Inför fältarbetet samt under rapportarbetet har lämpliga digitala arkiv och resurser konsulterats, då främst Kulturmiljöregistret KMR och Lantmäteriets ArkivSök.

Dokumentationsmaterial i form av databasfiler och digitalfoton förvaras på Östergötlands museum. Inga föremål tillvaratogs vid undersökningen.

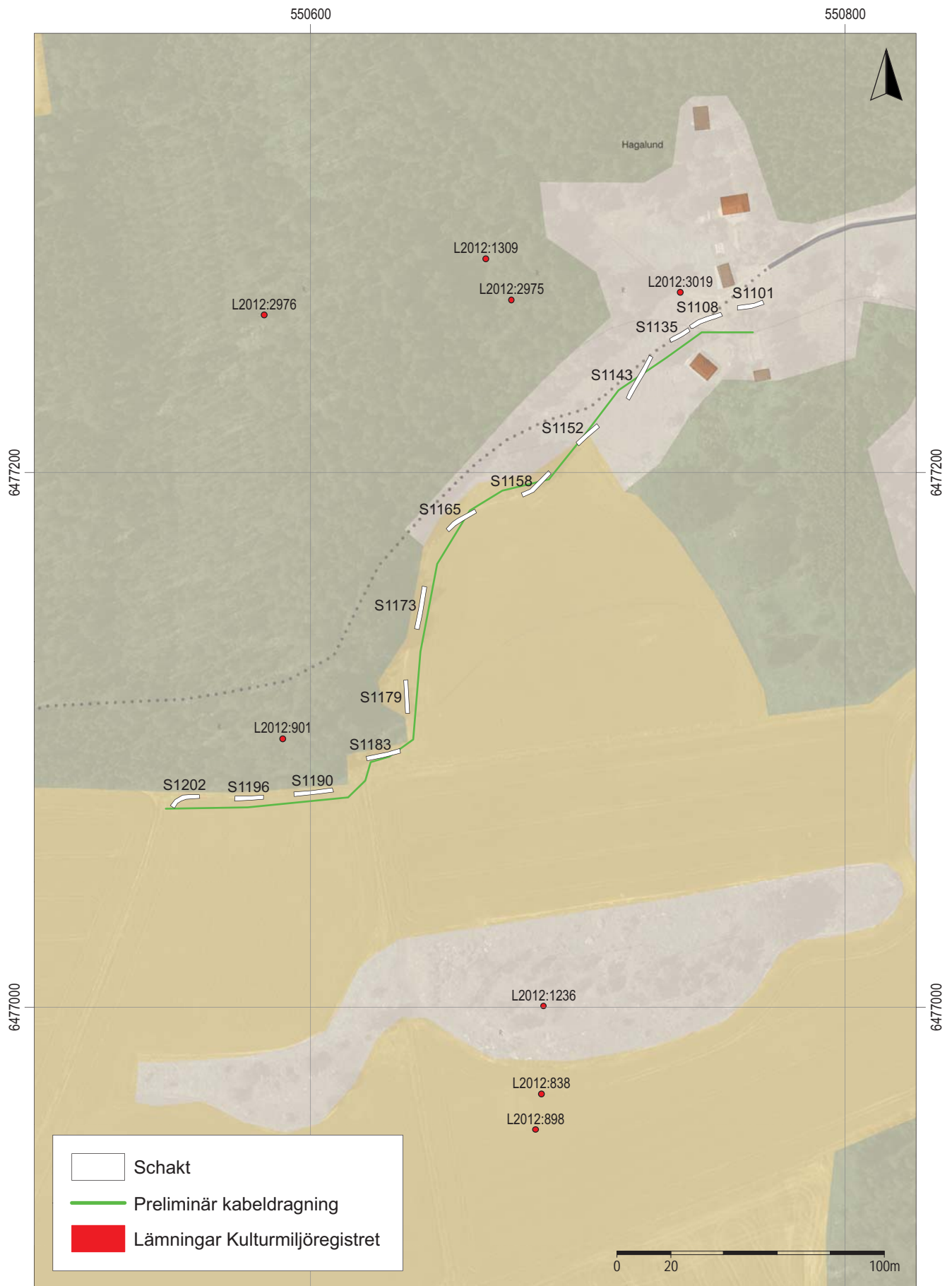
Resultat

På södra sidan om impedimentet med gravfältet grävdes tre sökschakt med längd från tolv till femtiotre meter och längs sträckan med de båda stensättningarna grävdes tretton schakt vars längder varierade mellan åtta och arton meter. Således grävdes totalt sexton sökschakt vilkas sammanräknade längd uppgick till 260 löpmeter.

I schakt S1135, beläget strax sydväst om stensättningen L2012:3049 (RAÄ Askeby 258:1), påträffades en härd vid schaktningsarbetet. Härden, A1118, var något diffus och ganska anspråkslös i jämförelse med många andra förhistoriska härdar. Det är inte helt ovanligt att liknande kol-/sotkoncentrationer förekommer i anslutning till modern eller tidigmodern bebyggelse, såsom här är fallet, men härden bedöms utifrån sin karaktär ändå vara av förhistoriskt ursprung, vilket styrks av den, om än ganska ringa, förekomsten av skärvsten samt tillika en bit möjlig förhistorisk keramik som



Figur 3. Schaktplan över södra schaktsträckan. Topografiska webbkartan samt ortofoto. Skala 1:2 000.



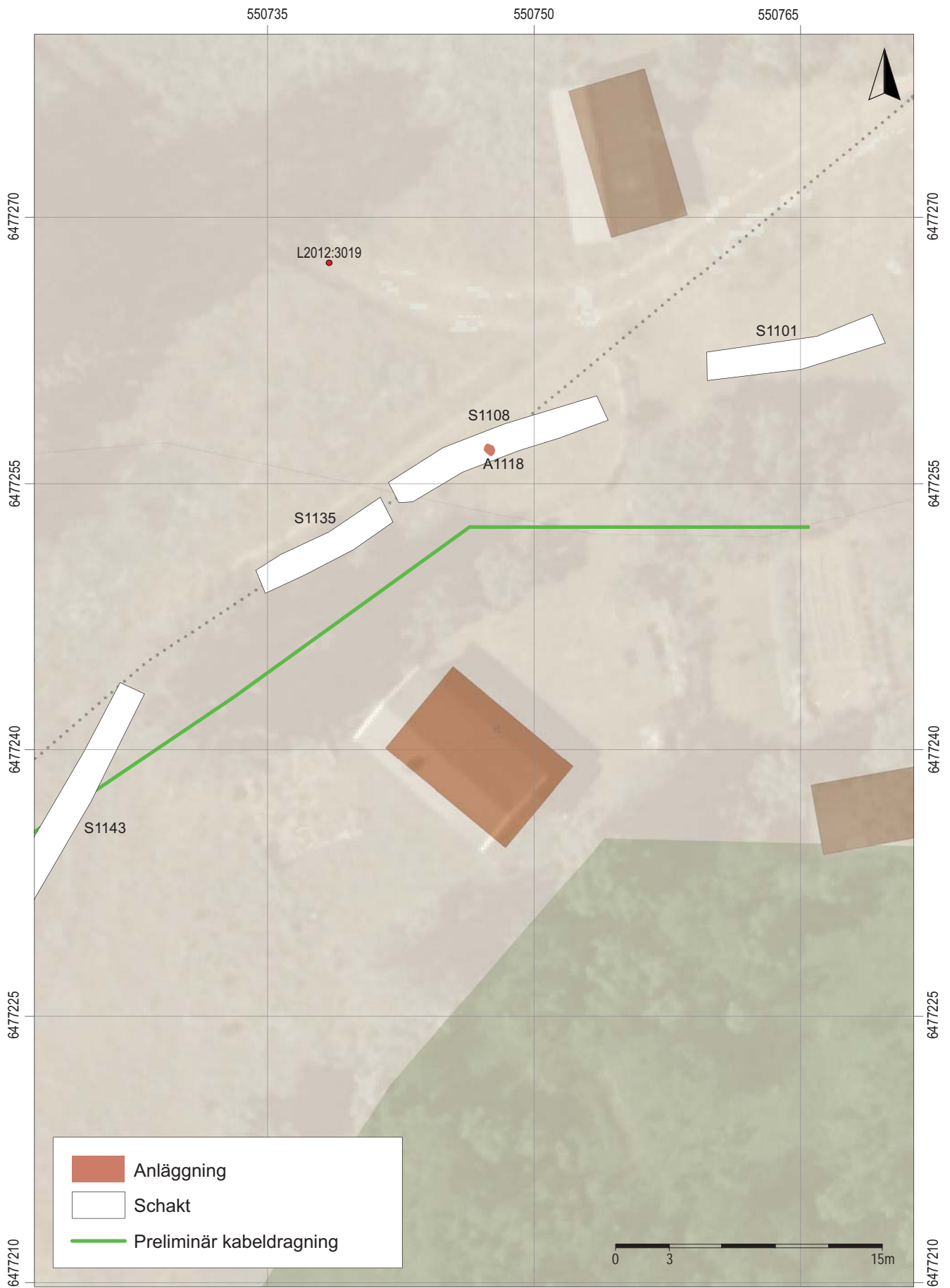
Figur 4. Schaktplan över norra schaktsträckan. Topografiska webbkartan samt ortofoto. Skala 1:2 000.



Figur 5. Arbetsbild. Det första schaktet (S1048) påbörjas. Foto mot N, Roger Lundgren, ÖM.



Figur 6. Schakt 1143. Foto mot S, Roger Lundgren, ÖM.



Figur 7. Schaktplan med A1118. Topografiska webbkartan samt ortofoto. Skala 1:300.



Figur 8. Arbetsbild. Johan Levin rensar från härd A1118. Foto mot N, Roger Lundgren, ÖM.



Figur 9. Foto av härd A1118 i sektion. Foto mot Ö, Johan Levin, ÖM.

påträffades i härdens fyllning. Härden undersöktes och borttogs i sin helhet och kvarliggare således ej.

I de övriga schakten ner mot den andra stensättningen samt schakten på sydsidan om gravfältsimpedimentet i åkern påträffades inget som påkallade vidare antikvarisk uppmärksamhet och arbetsföretaget skulle därmed kunna slutföras enligt den lagda planeringen utan att ytterligare arkeologiska åtgärder erfordrades.

A1118 Härd

Storlek och form i plan: oval 0,70–0,60 m.

Djup och form i sektion: 0,10 m, oregelbundet rundad.

Beskrivning: I ytan svart sot och kol, småsten och enstaka större (ø 0,08–0,12 m), lucker fyllning, något grovsand/fingrus, enstaka skärvsten, någon bit möjlig keramik/bränd lera.

Undersökt andel och metod: 100 %, med skrapa.

Referenser

ArkivSök = Historiska kartor hos Lantmäteriet. Digital resurs via <https://arkivsoek.lantmateriet.se>

KMR = Kulturmiljöregistret, FornSök. Digital resurs via <https://app.raa.se/open/fornsok/>

SDHK = Svenskt Diplomatariums huvudkartotek över medeltidsbreven. Digital resurs via <https://riksarkivet.se/SDHK>

Bilaga 1. Schaktbeskrivningar

ID	Längd, m	Bredd, m	Djup, m	Fyllning	Undergrund	Övrigt/notering
S1048	52,8	1,40–1,80	0,35–0,40	Brun humös matjord. Tunt.	Rödbrun lera m inslag av sten (ø 0,04–0,12 m), enstaka större (ø 0,20 m), ngt inslag av kolstänk.	-
S1077	30,5	1,40	0,30–0,35	Brun humös matjord. Tunt.	Som S1048, men i jmf mer ren lera och mindre sten.	-
S1090	13,0	1,40	0,20–0,35	Som S1048.	Röd-/gulbrun lera, enstaka sten (ø 0,15m).	-
S1101	10,0	1,40	0,10–0,25	Brun humös siltig matjord, rikligt m sten/grus	Rödbrun morän, rikl m sten (ø 0,02–0,35 m).	-
S1108	12,7	1,40	0,20–0,30	Som S1101.	Som S1101, ngt färre stora stenar.	A1118.
S1135	8,2	1,40	0,20–0,25	Som S1101.	Rödbrun morän.	Ställvis berg i dagen.
S1143	12,2	1,40	0,20–0,35	Brun humös siltig matjord.	Gråbrun siltig morän.	Enstaka markbundna block.
S1152	10,4	1,40	0,20–0,35	Som S1143.	Gulbrun ngt flammig lera m inslag av sten (ø 0,04–0,20 m)	Enstaka markbundna block.
S1158	13,5	1,40	0,20–0,30	Som S1143.	Gulbrun lera, enstaka sten (ø 0,05–0,10 m).	-
S1165	12,8	1,40	0,25–0,30	Som S1143.	Röd-/gulbrun lera, enstaka sten (ø 0,10 m).	-
S1173	16,2	1,40	0,25–0,35	Som S1143.	Rödbrun lera, enstaka större sten (ø 0,40–0,50 m).	-
S1179	12,4	1,40	0,25–0,30	Som S1143.	Rödbrun lera.	-
S1183	12,8	1,40	0,15–0,25	Som S1143.	Gulbrun lera. Enstaka sten (ø 0,10 m).	-

Östergötlands museum utförde under vintern 2022 en arkeologisk kontroll i samband med en ny ledningsdragnings för i el i Askeby socken utanför Linköping. Ett tiotal meter sydost om stensättningen L2012:3019 (RAÄ Askeby 258:1) påträffades en förhistorisk lämning i form av en härd.

ISSN 1403-9273
Rapport 2023:19