

# En läcka i Återvändsgränd

L2010:586

Återvändsgränd

Skänninge stad

Mjölby kommun

Östergötlands län

Helén Romedahl



## Tekniska och administrativa uppgifter

Fastighet/lokal/område/sträcka	Återvändsgränd
Socken/stad	Skänninge
Kommun	Mjölby
Län och landskap	Östergötland
Fornlämningsnummer	L2010:586
Digitala fastighetskartans blad	647 50 05
Koordinatsystem	SWEREF 99 TM
Höjdsystem	RH2000
Mätteknik	GPS och manuell inprickning
Typ av undersökning	Arkeologisk undersökning i form av schaktningsövervakning
Länsstyrelsens dnr	431-9710-2022
Länsstyrelsens handläggare	Caroline Eriksson
ÖM dnr	0122/22
ÖM projektnr	002011
ÖM Intrasisnr	-
Beställare	Länsstyrelsen Östergötland
Kostnadsansvarig	Mjölby-Svartådalen energi
Projektledare	Helén Romedahl
Biträdande projektledare	-
Personal	-
Fältarbetstid	2022-06-16
Totalt undersöktes	18 m <sup>2</sup>
Fynd	Nej
Foto	Digitala
Analys	-
KMR Uppdragsnr	202200868
Grafik	Helén Romedahl
Renritning	Johan Levin
Grafisk form	Johan Levin

Dokumentationsmaterialet förvaras på Östergötlands museum.  
Upphovsrätt: om inget annat anges gäller Creative Commons licens CC BY.  
Villkor på <http://creativecommons.org/licenses/by/2.5/se>

# En läcka i Återvändsgränd

## Innehåll

Sammanfattning .....	2
Inledning .....	4
Områdesbeskrivning och tidigare arkeologiska undersökningar .....	4
Det historiska kartmaterialet .....	5
Syfte och metod .....	5
Resultat .....	7
Referenser .....	8
Bilaga 1. Ritningar .....	9

*Omslagsbild: Schaktning i Återvändsgränd. Foto från söder, Helén Romedahl, ÖM.*

**ÖSTERGÖTLANDS MUSEUM**  
ARKEOLOGI OCH BYGGNADSVÅRD

Box 232 • 581 02 Linköping • 013 - 23 03 00 • [www.ostergotlandsmuseum.se](http://www.ostergotlandsmuseum.se)

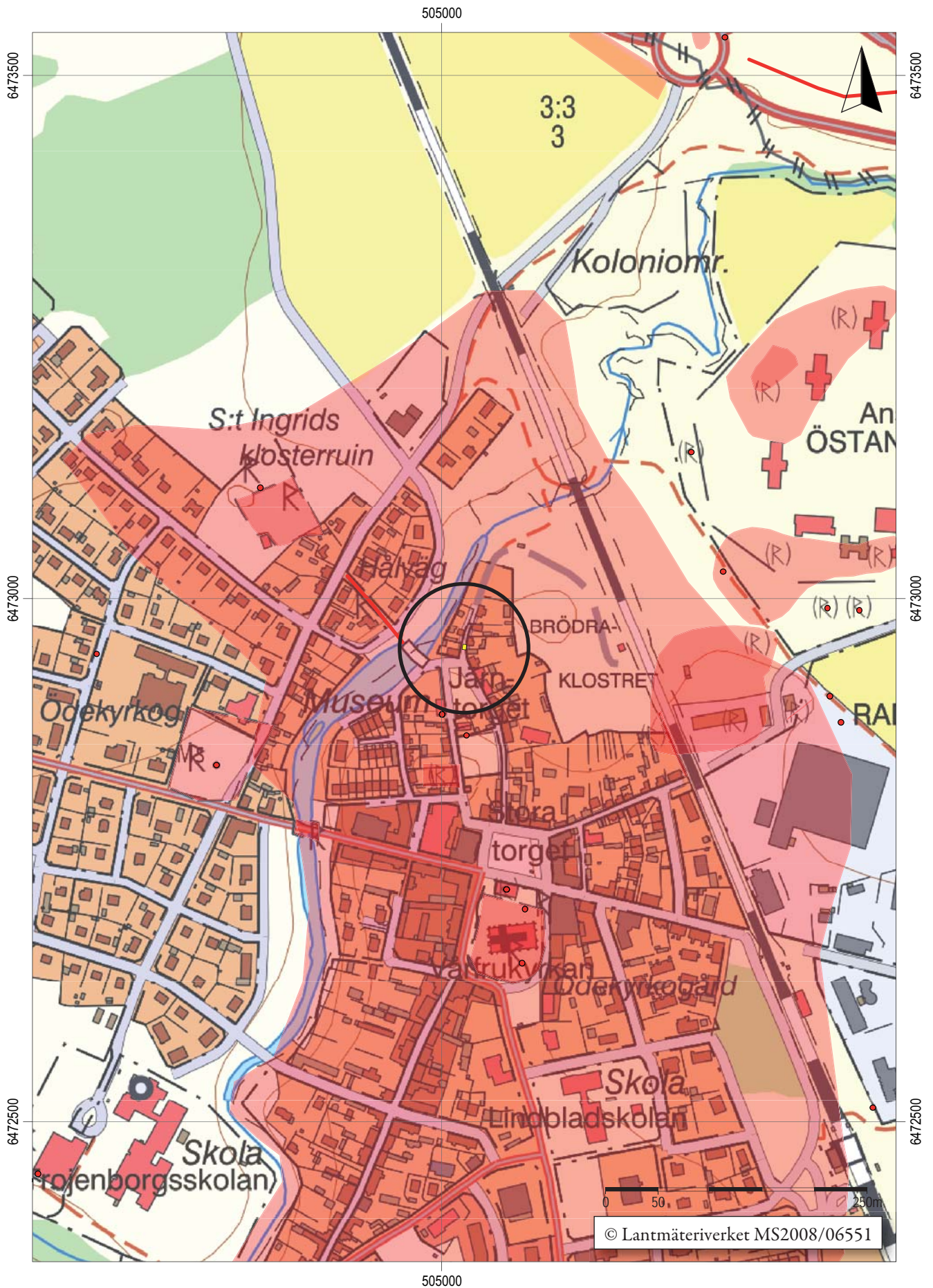


## Sammanfattning

I samband med en akut vattenläcka i Återvändsgränd, inom Skänninges medeltida och historiska stadsområde (L2010:586) genomförde Östergötlands museum i juni 2022 en arkeologisk undersökning i form av schaktningsövervakning. Schaktet var genombrutet av ett flertal ledningar och kulturlagren var endast bevarade som små "öar" mellan dessa. I schaktets norra del framkom några större stenar vilka kan ha ingått i en syllstensrad. I södra delen av schaktet syntes en obruten lagersekvens.

Helén Romedahl  
antikvarie





Figur 2. Utdrag ur digitala Fastighetskartan med undersökningsområdet markerat. Skala 1:5000.



## Inledning

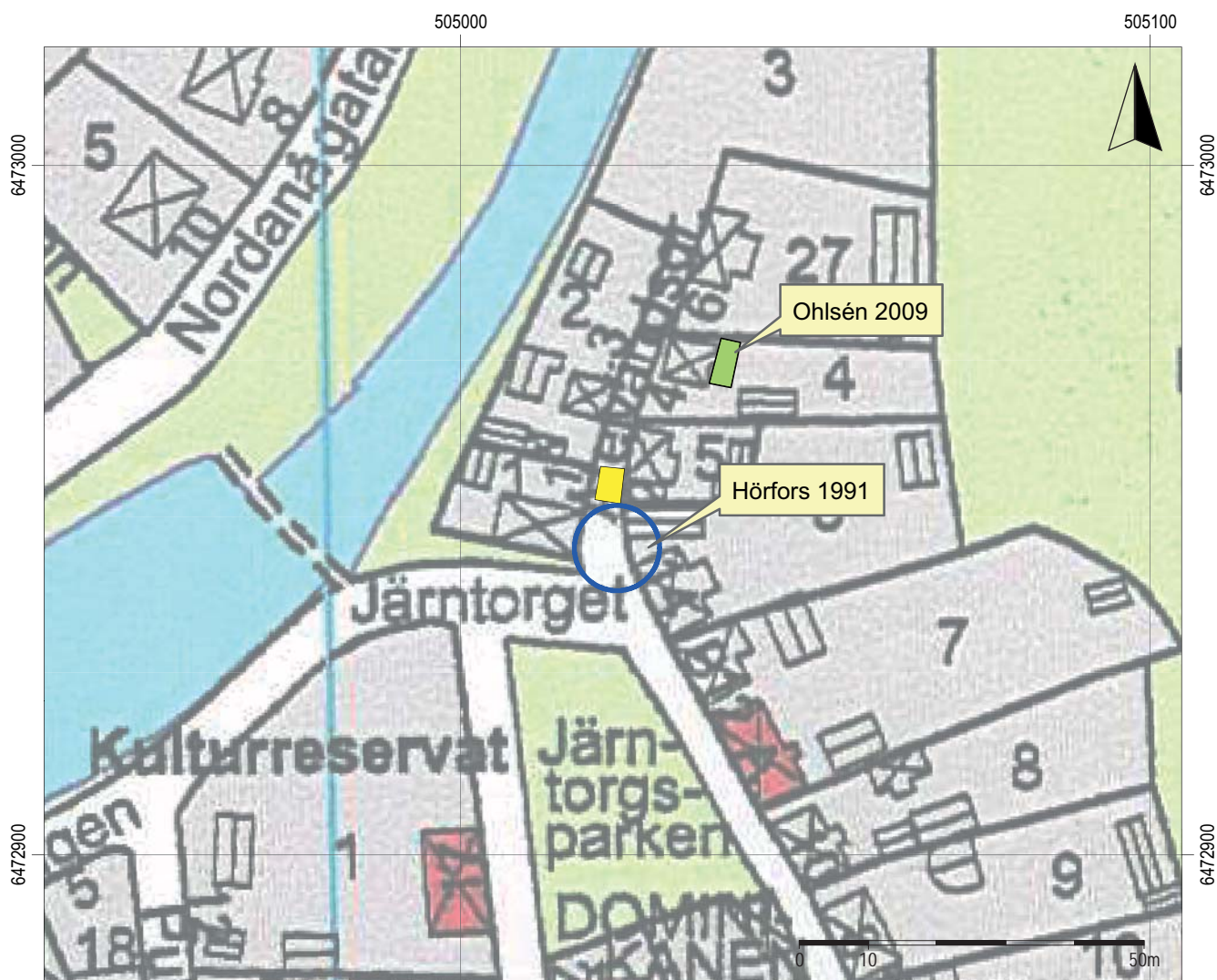
I samband med en akut vattenläcka i Återvändsgränd, inom Skänninges medeltida och historiska stadsområde (L2010:586) genomförde Östergötlands museum i juni 2022 en arkeologisk undersökning i form av schaktningsövervakning. Arbetet utfördes på uppdrag av Länsstyrelsen Östergötland. För de arkeologiska kostnaderna svarade Mjölby kommun. Ansvarig för fält- och rapportarbete var Helén Romedahl.

## Områdesbeskrivning och tidigare arkeologiska undersökningar

Den aktuella gatan Återvändsgränd ligger inom kv Brödraklostret i den nordöstra delen av Skänninges medeltida stadskärna (L2010:586), strax intill det

gamla vadstället över Skenaån. Återvändsgränd ligger i det s k Kulturresevatet med kulturhistoriskt intressanta byggnader från 1700-talet och framåt. Ur ett arkeologiskt och kulturhistoriskt perspektiv rör vi oss här i mycket intressanta kvarter. Intilliggande Järntorget betraktas som en gammal marknadsplats med dateringar som går tillbaka till vikingatid-tidig medeltid och en tidig bebyggelse har sannolikt varit belägen i området runt denna marknadsplats. Strax intill låg Allhelgonakyrkan (Hasselmo 1983).

I samband med arkeologiska undersökningar på och intill Järntorget har bl a skelett, byggnadslämningar och kulturlager påträffats. Lämningarna har daterats till järnålder och framåt, dock med en tyngdpunkt förlagd till medeltid (Hasselmo 1996, Feldt 2001). År 1991 gjordes en arkeologisk undersökning på den plats där Återvändsgränd mynnar ut i Järntorget, d v s strax söder om nu aktuella schakt, se fig 3. I schaktet påträffades, under raseringsmassorna från ett medeltida



Figur 3. Aktuellt schakt (gult) samt arkeologiska undersökningars som utförts i nära anslutning till aktuellt schakt, mot bakgrund av adresskarta över Skänninge stad. Skala 1:1000.

stenhus, ett människoskelett, in situ. Skelettet låg inte i anslutning till någon känd kyrkogård. Förutom detta dokumenterades även jordlager som innehöll rester efter ett bronsgjuteri (Hörfors 1991).

Även tomtmark inne i kvarteret har varit föremål för arkeologiska undersökningar, bl a i kv Brödraklostret 4 några meter nordöst om aktuellt schakt. Här dokumenterades bl a lager ner till ett djup om 1 m under markytan. Inget av lagren kunde emellertid säkert föras till medeltid, snarare pekade fyndmaterialet på en datering till 17–1800-tal (Ohlsén 2009).

## Det historiska kartmaterialet

På 1713 års karta över Skänninge (*LMS D98-1:5*) finns tre tomter (nr 9, 10 och 11) utlagda längs med den östra sidan av Återvändsgränd. Aktuellt schakt tangerar tomterna 9 och 10, se fig 4. Den tomt (nr 13)

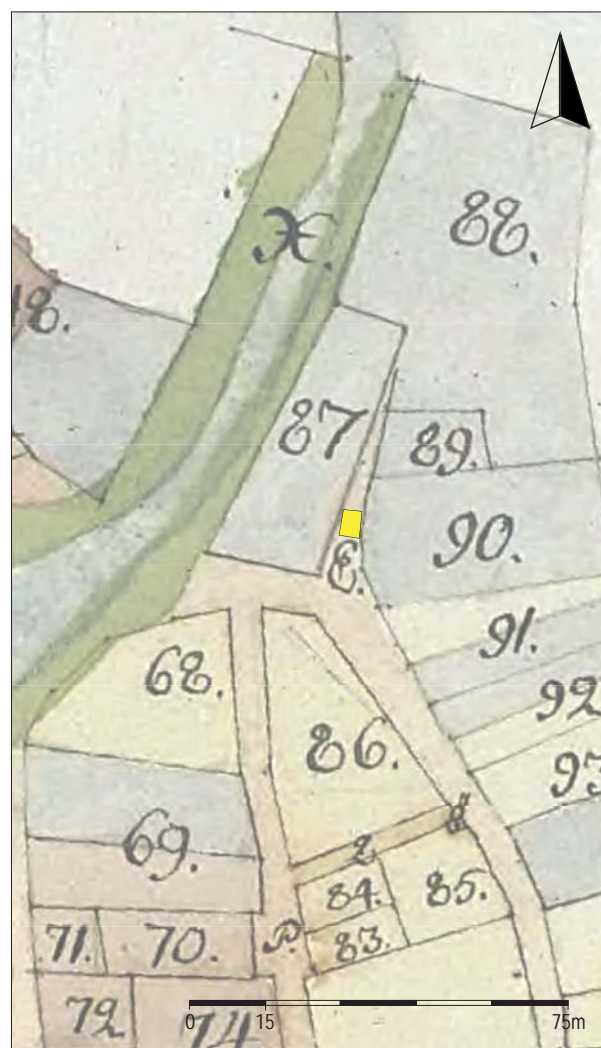
som återfinns i änden av Återvändsgränd brukades av borgare till kålodling. Även vid 1700-talets slut har tomten samma funktion, nr 88 på 1795 års karta (*LMS D98-1:7*). Här tangerar aktuellt schakt tomt 90, se fig 5.

## Syfte och metod

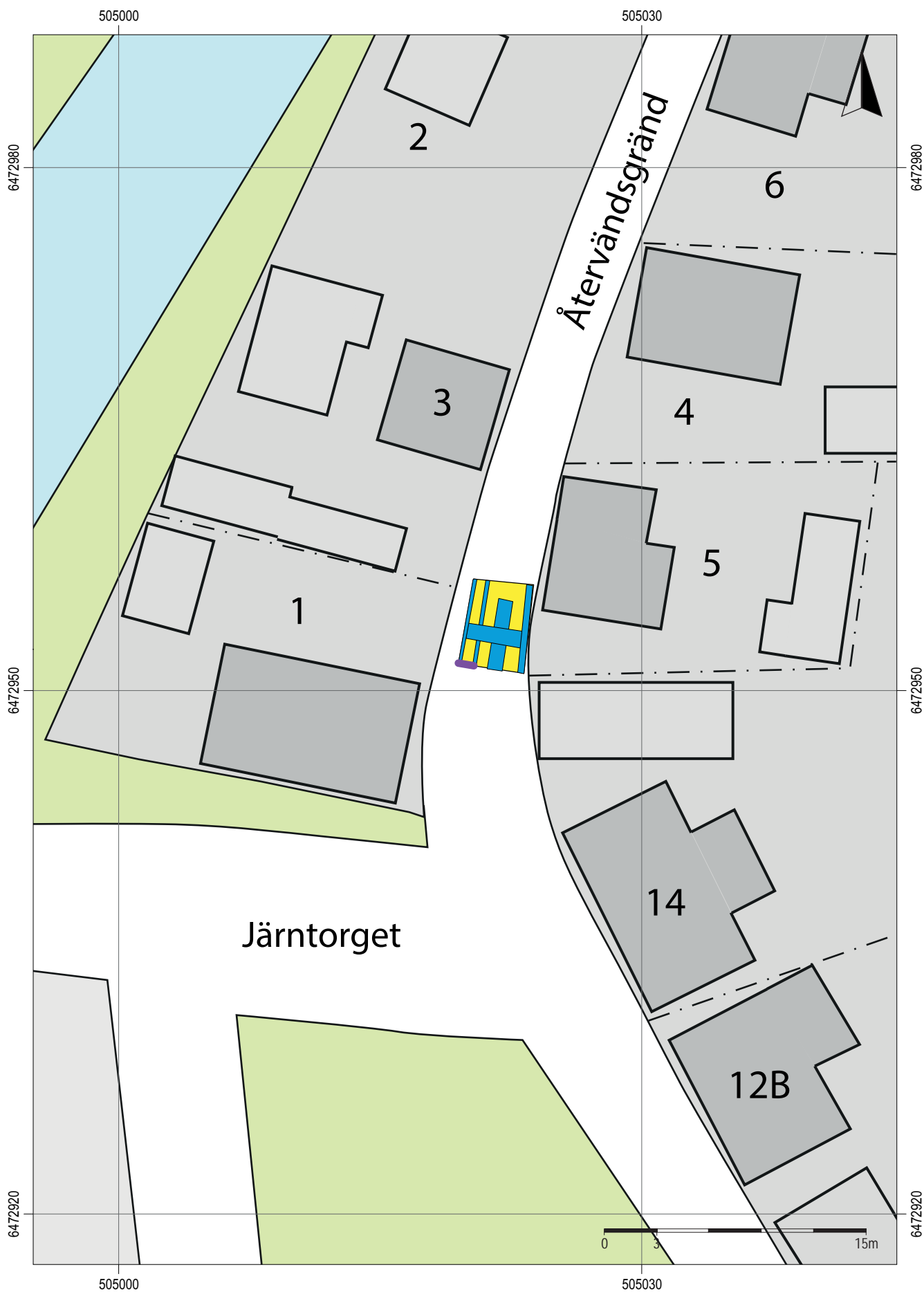
Syftet med den arkeologiska undersökningen var att, i första hand, undvika att fornlämningen skadades i samband med arbetsföretaget. Men om detta inte kunde undvikas skulle fornlämningen, med ett vetenskapligt arbetsätt undersökas, dokumenteras och om möjligt datera. Den arkeologiska undersökningen utfördes som en schaktningsövervakning varvid framkomna lämningar handgrävdes och beskrevs. En sektionsritning upprättades. Dokumentationsmaterialet förvaras på Östergötlands museum.



Figur 4. Schaktet (gult) mot bakgrund av 1713 års stadskarta (*LMS D98-1:5*). Skala 1:1500.



Figur 5. Schaktet (gult) mot bakgrund av 1795 års karta (*LMS D98-1:7*). Skala 1:1500.



Figur 6. Schaktet (gult) var genombrutet av flera ledningar, här ungefärligt inprickade (blå). I sydvästra delen dokumenterades en obruten kulturlagersekvens (lila streck). Renritning efter Adresskartan. Skala 1:300.



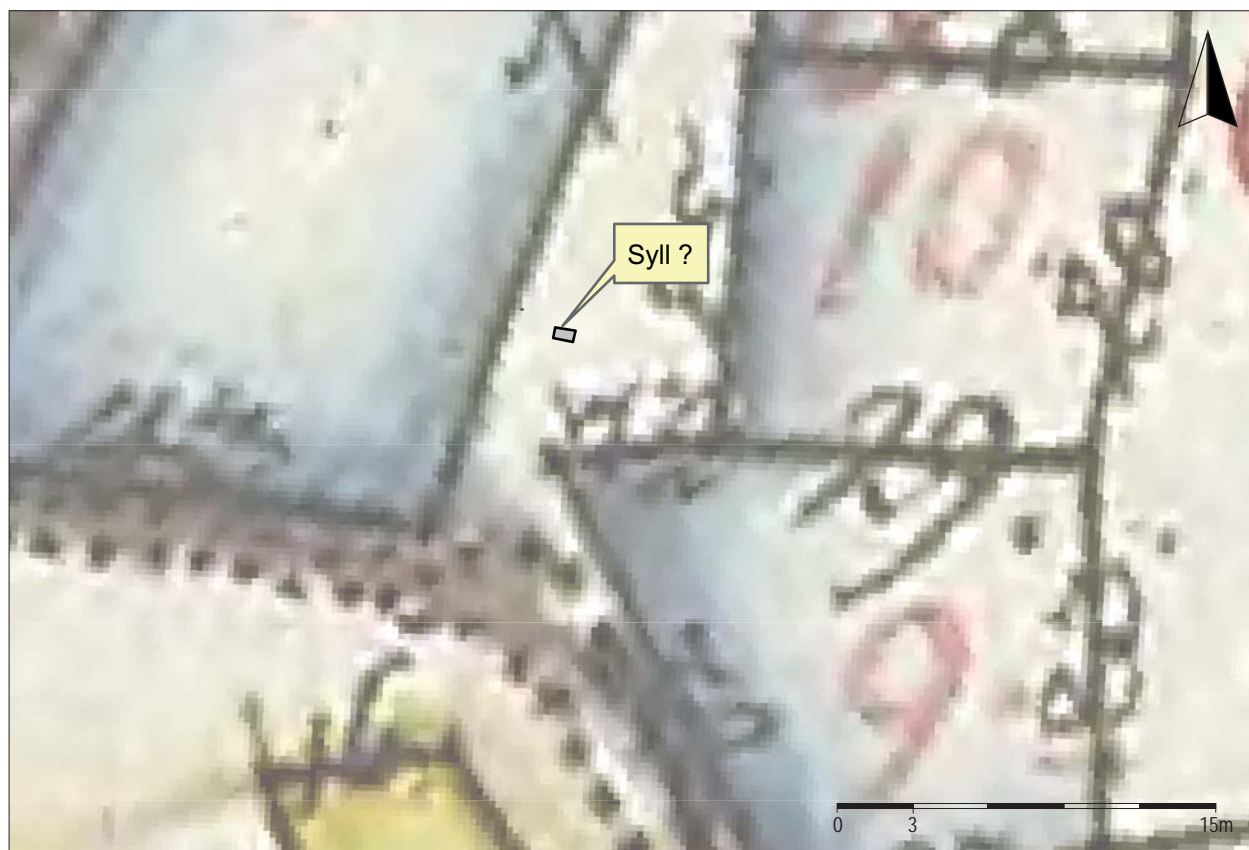
## Resultat

Schaktet, som var ca 18 m<sup>2</sup> stort och grävdes till ett djup om som mest ca 1,1 m, var genombrutet av flera ledningar, se fig 6 och kulturlagren var endast bevarade som små "öar" mellan de olika störningarna. Längs med schaktets sydvästra del fanns en obruten kulturlagersekvens, se bilaga 1. I schaktets norra kant syntes ett par ca 0,6 – 0,7 m stora stenar, se fig 7. De låg precis i kanten av en störning men tolkas ligga på sin ursprungliga plats. Möjligen kan det röra sig om resterna efter en syll till en byggnad. Med ett överlägg av 1700-talskartorna hamnar de "mitt i vägen" vilket kan indikera att de ingår i en äldre, kanske medeltida struktur. Resten av konstruktionen har troligen försvunnit/förstörts i samband med de många ledningsdragningarna, dock oklart när.

Stratigrafiskt äldst var ett grått och sandigt lerlager (L3). Denna överlagrades av ett ca 0,2 m tjockt lager som innehöll rikligt med sot och träkol (L2), se fig 8. Detta lager fanns inom hela schaktet). Nästa stratigrafiska nivå var L1 som bestod av kol, tegelkross och en del kalkbruk. Sista skiktet, under dagens grusade gång, var en helt eller delvis uppbruten kullerstensläggning, vilken bedöms som relativt recent.



Figur 8. Det mörka (sotiga) lager 2 på ca 0,8 m djup fanns inom hela schaktet. Foto från söder, Helén Romedahl, ÖM.



Figur 7. Stenarnas ungefärliga läge mot bakgrund av 1713 års stadskarta (LMS D98-1:5). Skala 1:300.

## Referenser

Feldt, A-C. 2001. *Järntorget och Järntorgsgatan*. Östergötlands museum. Rapport 2001:93.

Hasselmo M. 1983. *Skänninge. Medeltidsstaden 40*. Riksantikvarieämbetet och Statens Historiska Museer. Stockholm.

Hasselmo, M. 1996. *Järntorgsparken*. Riksantikvarieämbetet, Rapport UV Linköping 1996:24.

Hörfors, O. 1991. *Arkeologisk förundersökning Ågatan/Vadstenagatan och Återvändsgränd 6*. Östergötlands museum. Rapport 1991.

Ohlsén. M.2009. *Kv Brödraklostret 4*. Östergötlands museum. Rapport 2009:57.

## Lantmäteriakter

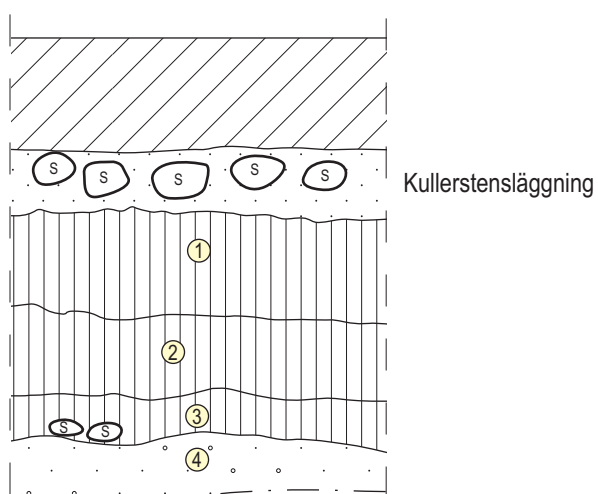
Tomtmätning, 1713. Akt D98-1:5. Skänninge stad. Lantmäteristyrelsens arkiv.

Mätning, 1795. Akt D98-1:7. Skänninge stad. Lantmäteristyrelsens arkiv.



## Bilaga 1. Ritningar

Profil mot S



1. Ljusgrå lera med kol, tegelkross och enstaka kalkbruk.
2. Brandlager. rikligt med kol och sot.
3. Grå, sandig lera.
4. Undergrund (grusig sand).



Återvändsgränd 2  
Skänninge stad  
Mjölby kommun, Ög  
L2010:586  
Profilritning 1  
Skala 1:20  
Dnr 0122/22  
2022-06-16 Helén Romedahl  
Renritning Johan Levin













I samband med en akut vattenläcka i Återvändsgränd, inom Skänninges medeltida och historiska stadsområde (L2010:586) genomförde Östergötlands museum i juni 2022 en arkeologisk undersökning i form av schaktningsövervakning. Schaktet var genombrutet av ett flertal ledningar och kulturlagren var endast bevarade som små ”öar” mellan dessa. I schaktets norra del framkom några större stenar vilka kan ha ingått i en syll. I södra delen av schaktet syntes en obruten lagersekvens.

ISSN 1403-9273

Rapport 2022:36