

# Sockertoppen

Vrånghult 2:4  
Åtvids socken  
Åtvidabergs kommun  
Östergötlands län

Anders Olofsson



## Tekniska och administrativa uppgifter

Fastighet	Vrånghult 2:4
Socken/stad	Åtvid
Kommun	Åtvidaberg
Län och landskap	Östergötland
Lämningsnummer	-
Digitala fastighetskartans blad	645 55 05
Koordinatsystem	SWEREF 99 TM
Höjdsystem	RH2000
Mätteknik	RTK-GPS
Typ av undersökning	Arkeologisk förstudie
ÖM dnr	0034/23
ÖM projektnr	002171
Beställare	Åtvidabergs kommun
Kostnadsansvarig	Åtvidabergs kommun
Projektledare	Anders Olofsson
Grafik	Anders Olofsson
Renritning	-
Grafisk form	Johan Levin

Dokumentationsmaterialet förvaras på Östergötlands museum.  
Upphovsrätt: om inget annat anges gäller Creative Commons licens CC BY.  
Villkor på <http://creativecommons.org/licenses/by/2.5/se>

# Sockertoppen

## Innehåll

Sammanfattning .....	2
Inledning och bakgrund.....	4
Syfte .....	4
Metod och dokumentation.....	4
Områdesbeskrivning.....	4
Kart- och arkivstudier.....	4
Fornlämningsbild samt tidigare genomförda arkeologiska insatser .....	9
Referenser .....	11

*Omslagsbild: Norra delen av förstudieområdet, från väster. Foto Anders Olofsson, ÖM.*

**ÖSTERGÖTLANDS MUSEUM**  
ARKEOLOGI OCH BYGGNADSVÅRD

Box 232 • 581 02 Linköping • 013 - 23 03 00 • [www.ostergotlandsmuseum.se](http://www.ostergotlandsmuseum.se)

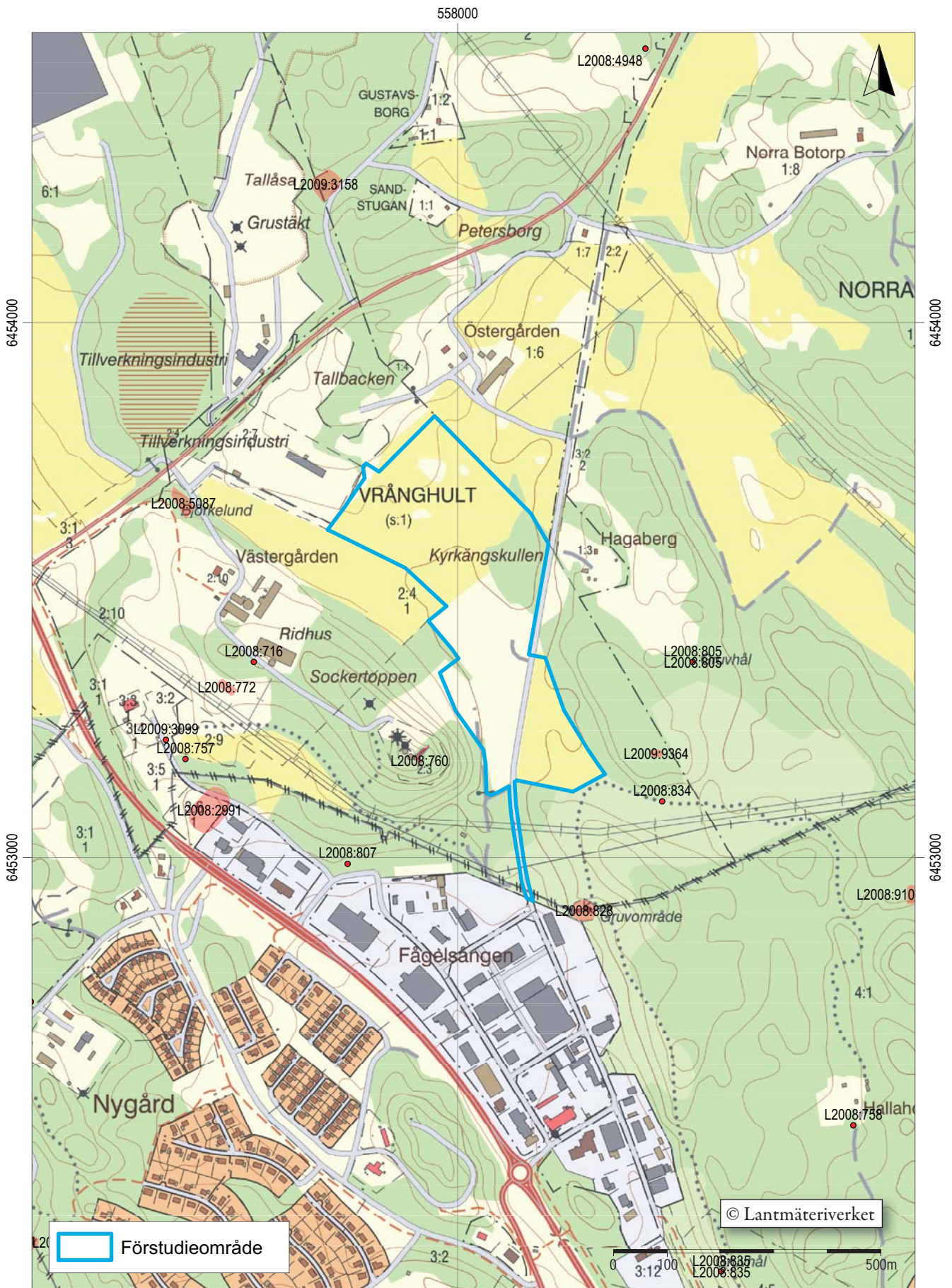
## Sammanfattning

Östergötlands museum utförde under våren 2023 en arkeologisk förstudie som berörde Vrånghult 2:4, Åtvids sn, Åtvidabergs kommun, Östergötlands län. Förstudien föranleddes av att Åtvidabergs kommun arbetar med en detaljplan över området Sockertoppen, Vrånghult 2:4. Uppdragsgivare var Åtvidabergs kommun som också stod för kostnaderna.

Inga registrerade forn- eller kulturhistoriska lämningar finns för närvarande inom berört område. Lämningarna i närheten utgörs till största delen av torplämningar från historisk tid samt bergsbrukslämningar i form av kolningsanläggningar, gruvhål m m. Inom ytan för förstudien finns terränglägen där förhistoriska boplatslämningar skulle kunna påträffas.

Anders Olofsson  
antikvarie





Figur 2. Utdrag ur digitala Fastighetskartan med förstudieområdet markerat. Skala 1:10 000.

## Inledning och bakgrund

Östergötlands museum utförde under våren 2023 en arkeologisk förstudie som berörde Vrånghult 2:4, Åtvids sn, Åtvidabergs kommun, Östergötlands län.

Förstudien föranleddes av att Åtvidabergs kommun arbetar med en detaljplan över området Sockertoppen, Vrånghult 2:4. Inom området planeras verksamhet av typen industri och handel (Åtvidabergs kommun. Miljökonsekvensbeskrivning. Detaljplan för del av Vrånghult 2:4, Sockertoppens industriområde. Norconsult 2022). Uppdragsgivare var Åtvidabergs kommun som också stod för kostnaderna.

Projektledare har varit Anders Olofsson, som även författat rapporten.

## Syfte

Syftet med förstudien är att, med hjälp av befintligt kunskapsmaterial, klargöra de arkeologiska och kulturhistoriska förutsättningarna för planarbetet. Förstudien ska på så sätt kunna tjäna som underlag i kommunens fortsatta planeringsprocess.

Det befintliga kunskapsmaterialet utgörs bl a av (eventuella) redan kända forn- och kulturlämningars omfattning och karaktär samt omfattningen och utbredningen av eventuella sedan tidigare gjorda arkeologiska insatser i området. Även kart- och arkivmaterial utgör viktiga kunskapsmaterial för att kunna sätta in det aktuella området i en historisk kontext.

Förstudiens resultat skall kunna utgöra underlagsmaterial i den fortsatta planeringsprocessen samt kunna användas av Länsstyrelsen vid framtida bedömningar i ärendet.

## Metod och dokumentation

Den arkeologiska förstudien innehåller följande moment:

- Kart- och arkivstudier
- Översiktlig besiktning av området i fält
- Analys och sammanställning av resultaten i rapportform

Följande material har använts vid arbetet med den arkeologiska förstudien:

- KMR – Riksantikvarieämbetets kulturmiljöregister
- Lantmäteriets digitala arkiv
- SDHK – Riksarkivet. Svenskt Diplomatariums

huvudkartotek.

- SGU – Sveriges Geologiska Undersökningar (jordarts- och bergartskartor samt strandförskjutningsmodell)
- ISOF – Digitala ortnamnsregistret
- Östergötlands museums topografiska arkiv och bibliotek
- Östergötlands museums arkeologiska rapportbibliotek

Avslutningsvis har materialet analyserats och resultatet för hela förstudien har sammanställts i föreliggande rapport.

## Områdesbeskrivning

Det aktuella området är ca 15 ha stort. Längst i nordväst och sydöst består området av åker-/ängsmark. Den mellersta och sydvästra delen av området är stört av sentida verksamheter, med påförda jordmassor och dumphögar. I nordöstra delen ligger en skogsbevädd höjd, Kyrkängskullen. Genom området löper en väg i riktning NNÖ-SSV som följer samma sträckning som ett tidigare järnvägsspår. Sydväst om förstudieområdet ligger Sockertoppen, en bergkulle med en fd skidbacke som vetter mot förstudieområdet.

Höjden över havet är ca 95–110 m. Enligt SGU:s beräkningar höjde sig den berörda ytan upp ur havet för ca 11 800–11 700 år sedan (SGU:s strandförskjutningsmodell). Jordmånen består till största delen av glacial silt och glacial lera, med något enstaka område med isälvsediment. Jordmånen på Kyrkängskullen är sandig morän och urberg. Berggrunden är övervägande sandsten med ett mindre parti basalt-andesit i södra delen.

## Kart- och arkivstudier

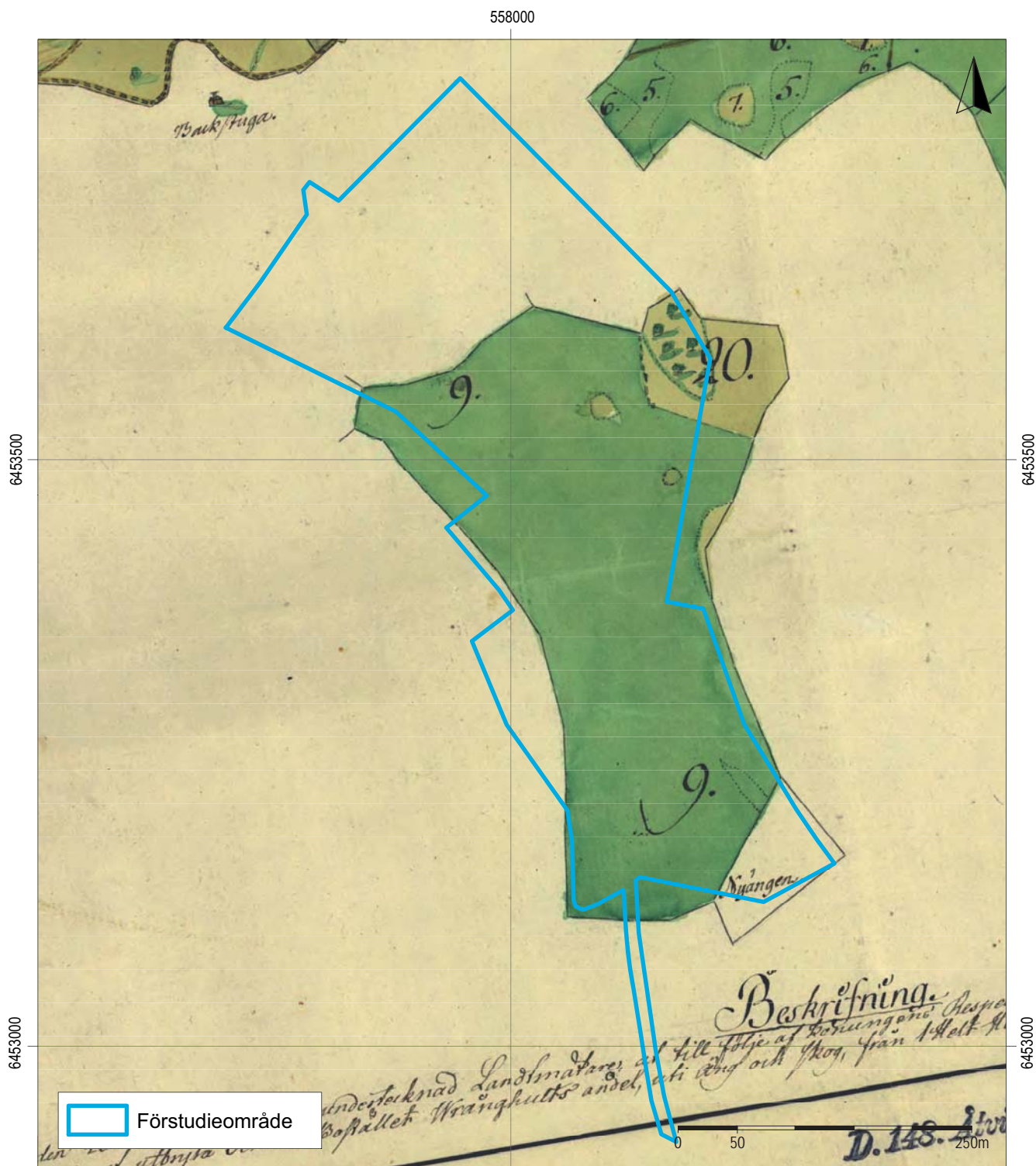
Förstudieområdet ligger inom området för byn/gården Vrånghult. Äldsta kända omnämmandet av Vrånghult är från 1451 då en ”Ghirmunth i Wronghulta” nämns i ett brev som en av de sk fastarna (ett slags vittnen) vid ett fastighetsköp (SDHK nr: 25846, ISOF 0000278a).

Vrånghult är beläget inom Åtvids bergslag. I området har koppar brutits sedan medeltiden (Persson et al 2017:218-220). Av räkenskapshandlingar från början av 1500-talet framgår att byn Vrånghult då bör ha bestått av två gårdar. Troligen beboddes dessa av bergsbrukande bönder, då de står som skuldtaxerade i koppar (Person et al 2017:220 och där refererade källor).

Ett antal historiska kartor har studerats för att lokalisera bebyggelse och andra lämningar. Kartorna kan också ge oss intressant information angående markanvändningen inom området under historisk tid.

Den äldsta tillgängliga kartan över området är en karta upprättad vid storskifte av äng och skog vid hemmanet Vrånghult år 1802 (LMS D148-49:1). Den

upprättades med anledning av avskiljning av Boställets (Nergården) ägor från Skattehemmanet (Oppgården), två gårdar tillhörande Vrånghult. Här kan vi se att den största delen av ytan utgörs av ängsmark, Kyrkängen (Nr 9). Den ”gifwer 24 lass hö och består till det mästa af hårdvall, samt något kjärr och madwall” Man får förmoda att madvall i det här sammanhanget betyder

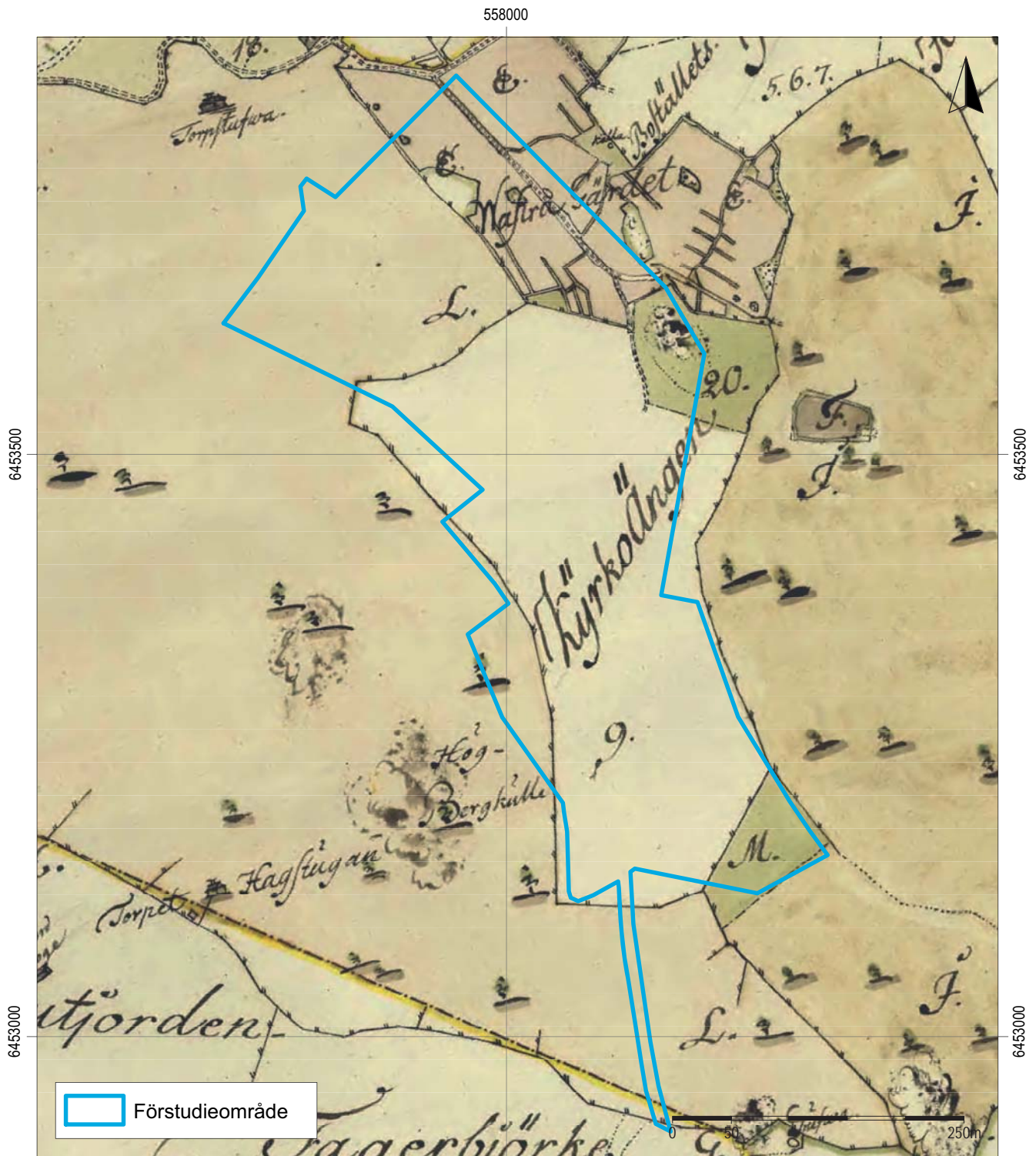


Figur 3. Det aktuella förstudieområdet (blått) i förhållande till rektifierad storskifteskarta 1802 (LMS akt D148-49:1). Skala 1:5 000.

ungefär sank äng (Skogsencyklopedin). Den norra gränsen på Kyrkängen följer i stort sett samma linje som den väg som syns på senare kartor (t ex Härads-ekonomiska kartan 1868-77, RAK J112-45-15) och som syns i landskapet som en vägbank än i dag (fig. 7). Den sydligaste delen av förstudieområdet är på 1802

års karta benämnd "Nyängen". Den nuvarande Kyrkängskullen i östra delen av ytan förtecknas på denna karta under de "samfällte och odelte" ägora och kallas här "Kalfhagarne".

Även den år 1805 upprättade kartan (LMS D148-49:2) över Vrånghults byalags ägor upprättades i samband med delningen mellan Bostället och



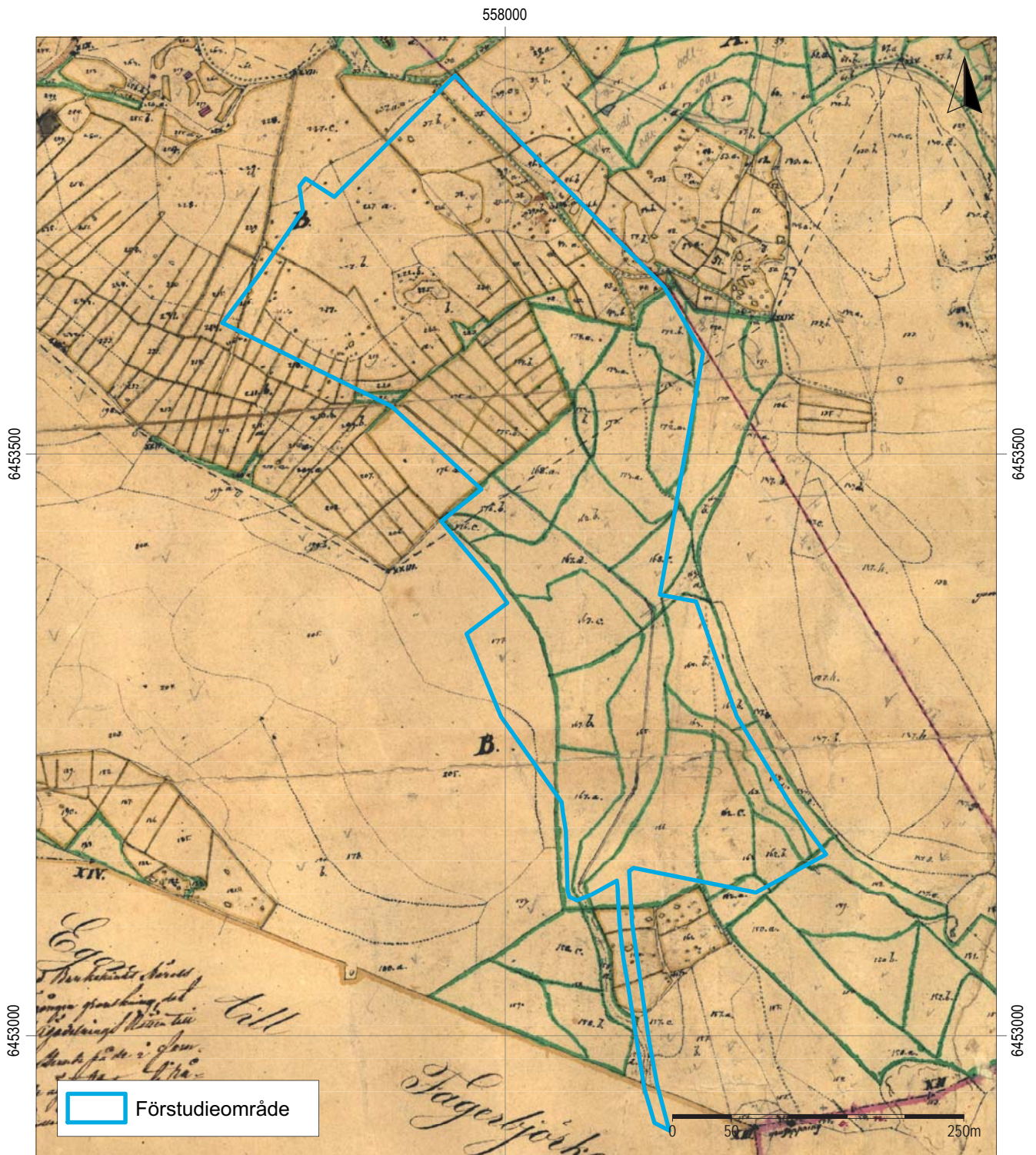
Figur 4. Det aktuella förstudieområdet (blått) i förhållande till rektifierad ägomätning 1805 (LMS akt D148-49:2). Skala 1:5 000.



Skattehemmanet. Här ser vi att den nordöstra delen av förstudieområdet utgjordes av inägor kallade Västra gårdet. I denna del gick även en väg (NV-SÖ) nära den nuvarande nordöstra gränsen för förstudieområdet. Nästa karta upprättades vid Laga skifte 1848 (LM 05-åtv-83). Här får vi en detaljerad bild av samtliga

ägotlotter och markslag. Av denna karta kan vi utläsa att den odlade marken nu expanderat söderut, en bit in på Kyrkängen.

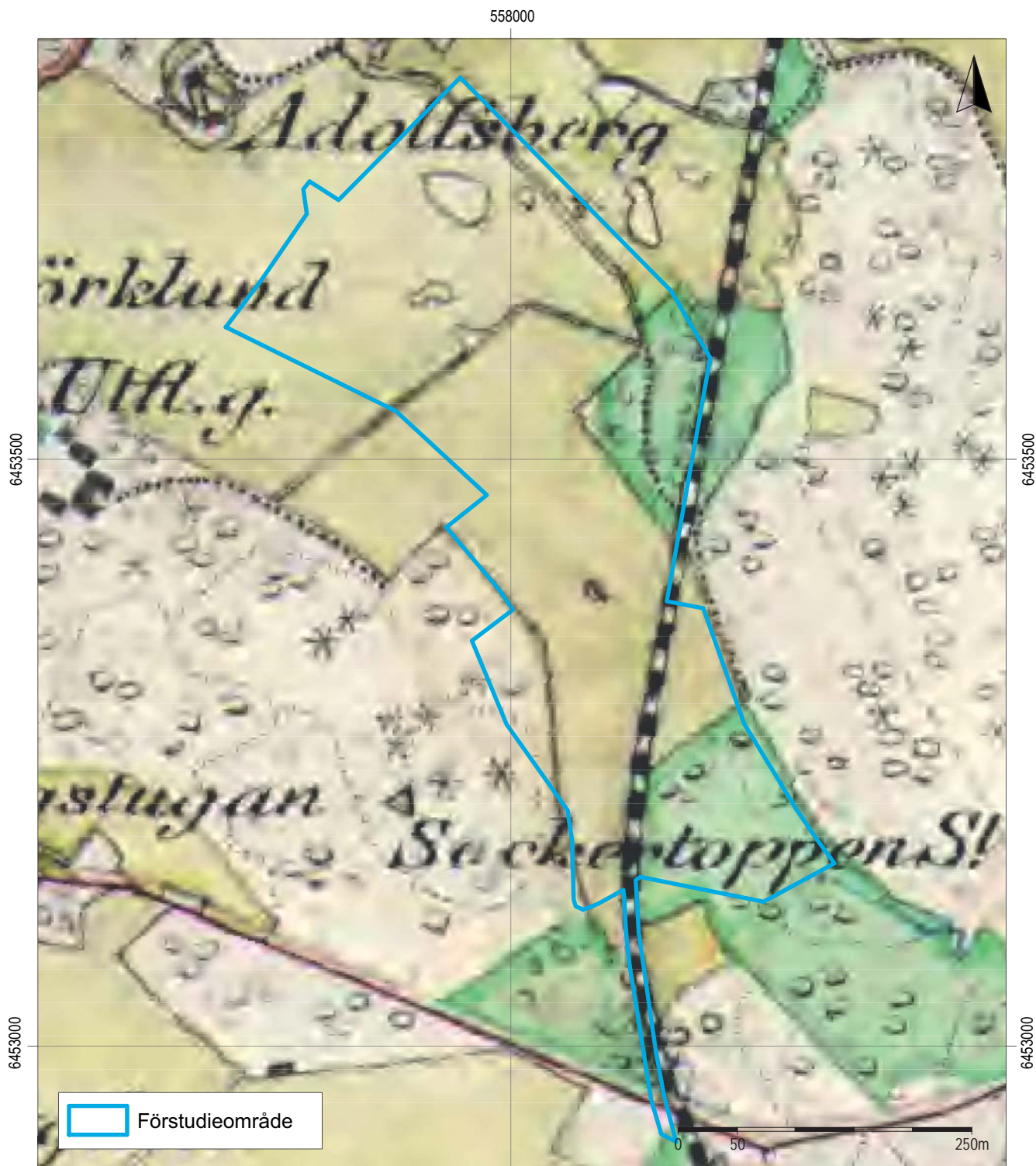
På den Häradsekonomiska kartan 1868-77 (RAK J112-45-15) syns tydligt den ovan omtalade vägen



Figur 5. Det aktuella förstudieområdet (blått) i förhållande till rektifierad Laga skiftes-karta 1848 (LM akt 05-åtv-83). Skala 1:5 000.

väster om Kyrkängskullen (i västra delen SV-NÖ, men vinklar av i riktning NV-SÖ i östra delen). Den vägen är fortfarande synlig som en vägbank. Nu har också den ena av de två gårdarna, Skattegården (eller Oppgården), inom Vrånghult flyttat (i samband med Laga skifte) till en plats väster om förstudieområdet och benämns än så länge bara som "Utf. g." Den gården kallas Västergården idag. På Häradsekonomiska kartan syns även

den järnväg mellan Bersbo gruvfält och Årvidabergs kopparverk som invigdes 1857 (Asph & Blomberg 2003). Den löper i riktning NNÖ-SSV genom ytans södra del och sträckningen utgörs i dag av en väg. På samma karta dyker också namnet Sockertoppen upp för första gången som benämning på berget väster om förstudieområdet.



Figur 6. Det aktuella förstudieområdet (blått) i förhållande till rektifierad Häradsekonomiska kartan 1868–77 (RAK akt J112-45-15). Skala 1:5 000.

## Fornlämningsbild samt tidigare genomförda arkeologiska insatser

Inga fornlämningar och övriga kulturhistoriska lämningar är sedan tidigare kända inom förstudieområdet. Dock finns sådana i närheten, varav här kan nämnas L2008:834 Kolningsanläggning, L2009:9364 Område med skogsbrukslämningar (kolbotten och kojgrund) samt L2008:805 Gruvhål, samtliga belägna öster om aktuellt område. Väster om förstudieområdet finns L2008:760 Gruvområde, L2008:772 Område med skogsbrukslämningar (kolbotten och kojgrund), L2008:716 Husgrund, historisk tid och L2008:5087 Lägenhetsbebyggelse (torplämning efter torpet Björkelund). Samtliga nämnda lämningar är registrerade som övrig kulturhistorisk lämning i Kulturmiljörregistret. Endast en lämning i närområdet är registrerad som fornlämning, L2008:828 Gruvområde, ca 75 m öster om aktuellt förstudieområde, på gränsen mellan

Vrånghults och Långbrots ägor. Denna gruva skall ha gått under namnet ”Gomätta” och öppnades år 1800. Enligt vissa källor skall Gomätta gruva dock vara identisk med L2008:805, se ovan (Persson et al 2017:183 och där anförda källor).

Såvitt känt har inga arkeologiska insatser genomförts inom den aktuella ytan. Inte heller i närområdet har särskilt många sådana utförts. En sådan är dock den arkeologiska utredning, etapp 1 som gjordes inför ombyggnaden av riksväg 35 mellan Linköping och Åtvidaberg år 2010–2011. Vad gäller sträckningen vid Åtvidaberg så registrerades bl a en uppgift om hustomt till Fagerbjörke (L2008:2991), ca 480 m väster om vårt område (Svarvar & Persson 2011:28).

Sammanfattningsvis kan sägas att lämningarna i närheten utgörs till största delen av torplämningar från historisk tid samt, framförallt, bergsbrukslämningar i form av kolningsanläggningar, gruvhål m m. Inom ytan för förstudien finns terränglägen där förhistoriska boplatslämningar skulle kunna påträffas. Även en äldre väg, synlig som en vägbank, finns inom ytans norra del.



Figur 7. Väg i norra delen av förstudieområdet, från östsydöst. Foto Anders Olofsson, ÖM.



*Figur 8. Norra delen av förstudieområdet, från väster. Foto Anders Olofsson, ÖM.*

## Referenser

Asph, Å. & Blomberg, H. 2003. *Åtvidaberg–Bersbo. Östergötlands första lokomotivdrivna järnväg*. Brukskultur Åtvidaberg.

Persson, A.; Svarvar, K. & Svensson, B. 2017. *Åtvids bergslag. En sammanställning över de bergshistoriska lämningarna i Björsätters, Grebo, Vists, Värna och Åtvids socknar samt en översiktlig redovisning av Gärdserums, Vårdnäs, Kättilstads och Ringarums socknar*. Jernkontorets bergshistoriska utskott, serie H123, Atlas över Sveriges bergslag. Jernkontoret & Riksantikvarieämbetet, Stockholm.

Svarvar, K. & Persson, A. 2011. *RV 35. Linköping – Åtvidaberg. Delarna Linköping – Fillinge och Fillinge – Åtvidaberg*. Linköping stad samt Landeryds, Vårdsbergs, Bankekinds, Grebo och Åtvids socknar. Linköpings och Åtvidabergs kommuner. Östergötlands län. Arkeologisk utredning, etapp 1. Östergötlands museum. Rapport 2011:45.

Åtvidabergs kommun. *Miljökonsekvensbeskrivning. Detaljplan för del av Vrånghult 2:4, Sockertoppens industriområde*. Norconsult 2022.

## Övriga källor

ISOF, Ortnamnsregistret. <https://ortnamnsregistret.isof.se/place-names>.

Kulturmiljöregistret. <https://app.raa.se/open/fornsok/>.

Riksarkivet. Svenskt Diplomatariums huvudkartotek (SDHK). <https://sok.riksarkivet.se/SDHK>.

Skogenscyklopedin. Slätterkärr, slättermyr, mad. <https://www.skogen.se/glossary/slattekarr-slattemyr-mad/>. Sidan besökt 2023-07-10.

Sveriges Geologiska Undersökningar (SGU). Berggrundskarta 1:50 000–1:250 000.

Sveriges Geologiska Undersökningar (SGU). Jordartskarta 1:25 000–1:100 000.

Sveriges Geologiska Undersökningar (SGU). Strandförskjutningsmodell.

## Kartor

Lantmäterimyndigheternas arkiv (LM), Lantmäteristyrelsens arkiv (LMS), Rikets allmänna kartverks arkiv (RAK).

LMS akt D148-49:1 Vrånghult 1-3. Storskifte på äng år 1802.

LMS akt D148-49:2. Vrånghult 1-3. Ägomätning år 1805.

LM akt 05-åtv-83. Vrånghult. Laga skifte år 1848.

RAK akt J112-45-15. Häradsekonomiska kartan 1868–77. Bladnamn: Åtvid.





Östergötlands museum utförde under våren 2023 en arkeologisk förstudie som berörde Vrånghult 2:4, Åtvids sn, Åtvidabergs kommun, Östergötlands län. Förstudien föranleddes av att Åtvidabergs kommun arbetar med en detaljplan över området Sockertoppen, Vrånghult 2:4. Uppdragsgivare var Åtvidabergs kommun.

Inga registrerade forn- eller kulturhistoriska lämningar finns för närvarande inom berört område. Lämningarna i närheten utgörs till största delen av torplämningar från historisk tid samt bergsbrukslämningar i form av kolningsanläggningar, gruvhål m m. Inom ytan för förstudien finns terränglägen där förhistoriska boplatslämningar skulle kunna påträffas.

ISSN 1403-9273

Rapport 2023:35