

Omrörda kulturlager i Östra Hagagatan

L2010:3508

Östra Hagagatan

Söderköping stad och kommun

Östergötlands län

Helén Romedahl



Tekniska och administrativa uppgifter

| | |
|-----------------------------|---|
| Fastighet/område/sträcka | Östra Hagagatan |
| Stad/Socken | Söderköping |
| Kommun | Söderköping |
| Län och landskap | Östergötland |
| Fornlämning | L2010:3508 |
| Koordinatsystem | SWEREF 99TM |
| Höjdsystem | RH 2000 |
| Mätteknik | RTK-GPS |
| Typ av undersökning | Arkeologisk undersökning i form av schaktningsövervakning |
| Lst dnr | 431-3029-2022 |
| Lst handläggare | Petra Öjhage |
| ÖM dnr | 0231/2022 |
| ÖM projektnr | 002105 |
| KMR uppdragsnummer | 202201555 |
| Uppdragsgivare | Länsstyrelsen Östergötland |
| Kostnadsansvarig | Söderköpings kommun |
| Projektledare | Helén Romedahl |
| Biträdande projektledare | - |
| Personal | Linnéa Hernqvist |
| Rapportansvarig | Helén Romedahl |
| Fältarbete/fältarbetstid | Mars – maj 2023 |
| Totalt utreddes/undersöktes | 56 löpmeter |
| Foto | Ja |
| Fynd | Nej |
| Analys | Nej |
| ÖM Intras nr | - |
| Grafik | Helén Romedahl |
| Renritning | - |
| Grafisk form | Johan Levin |

Dokumentationsmaterialet förvaras på Östergötlands museum.
Upphovsrätt: om inget annat anges gäller Creative Commons licens CC BY.
Villkor på <http://creativecommons.org/licenses/by/2.5/se>

Omrörda kulturlager i Östra Hagagatan

Innehåll

| | |
|---|---|
| Sammanfattning | 2 |
| Inledning | 5 |
| Områdesbeskrivning och tidigare arkeologiska undersökningar | 5 |
| Syfte och metod | 6 |
| Resultat | 6 |
| Referenser | 8 |

Omslagsbild: Schaktet sett från sydväst. Foto Helén Romedahl, ÖM.

ÖSTERGÖTLANDS MUSEUM
ARKEOLOGI OCH BYGGNADSVÅRD

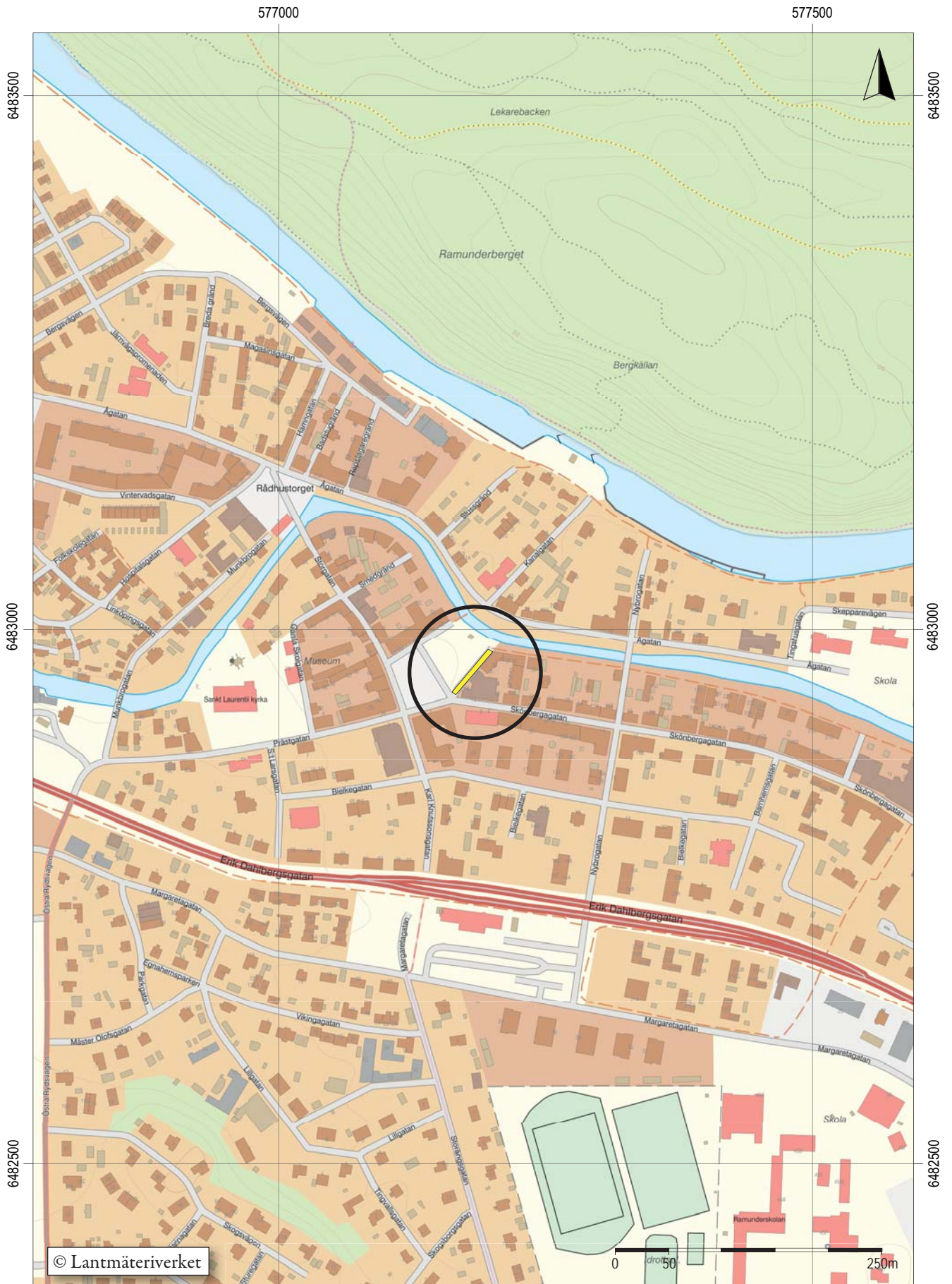
Box 232 • 581 02 Linköping • 013 - 23 03 00 • www.ostergotlandsmuseum.se

Sammanfattning

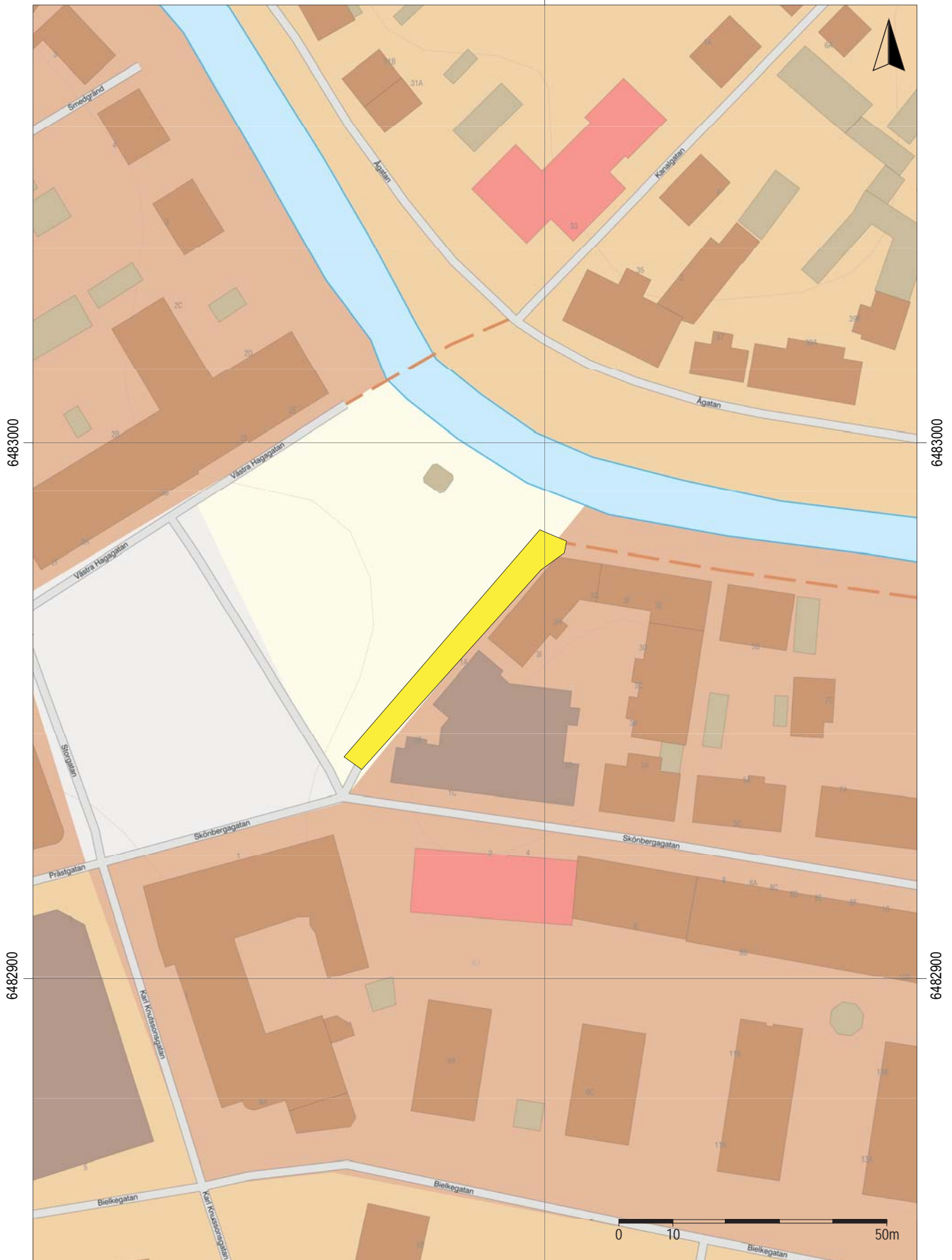
Under mars till maj 2023 har Östergötlands museum utfört en arkeologisk undersökning i form av schaktningsövervakning på Östra Hagagatan, inom Söderköpings medeltida och historiska stadslager L2010:3508. Arbetet utfördes i samband med schaktningar för byte och justeringar av VA-ledningar. Den aktuella ytan var kraftigt störd av ett flertal ledningsdragningar och bestod endast av återfyllda kulturlager och moderna fyllnadsmassor. I återfyllnaderna syntes bitvis trärester, vilka tolkas vara rester efter träbelagda gator.

Helén Romedahl
antikvarie





Figur 2. Utdrag ur topografiska webbkartan med undersökningsområdet markerat. Skala 1:5 000.



Figur 3. Topografiska webbkartan med schaktet (gult) i Östra Hagagatan. Skala 1:1 000.

Inledning

Under perioden mars till maj 2023 har Östergötlands museum utfört en arkeologisk undersökning i form av schaktningsövervakning på Östra Hagagatan, inom Söderköpings medeltida och historiska stadslager L2010:3508. Schaktningsövervakningen gjordes i samband med schaktningar för byte och justeringar av VA-ledningar. Arbetet utfördes på uppdrag av Länsstyrelsen Östergötland. För de arkeologiska kostnaderna svarade Söderköpings kommun. Ansvarig för fält- och rapportarbete var Helén Romedahl.

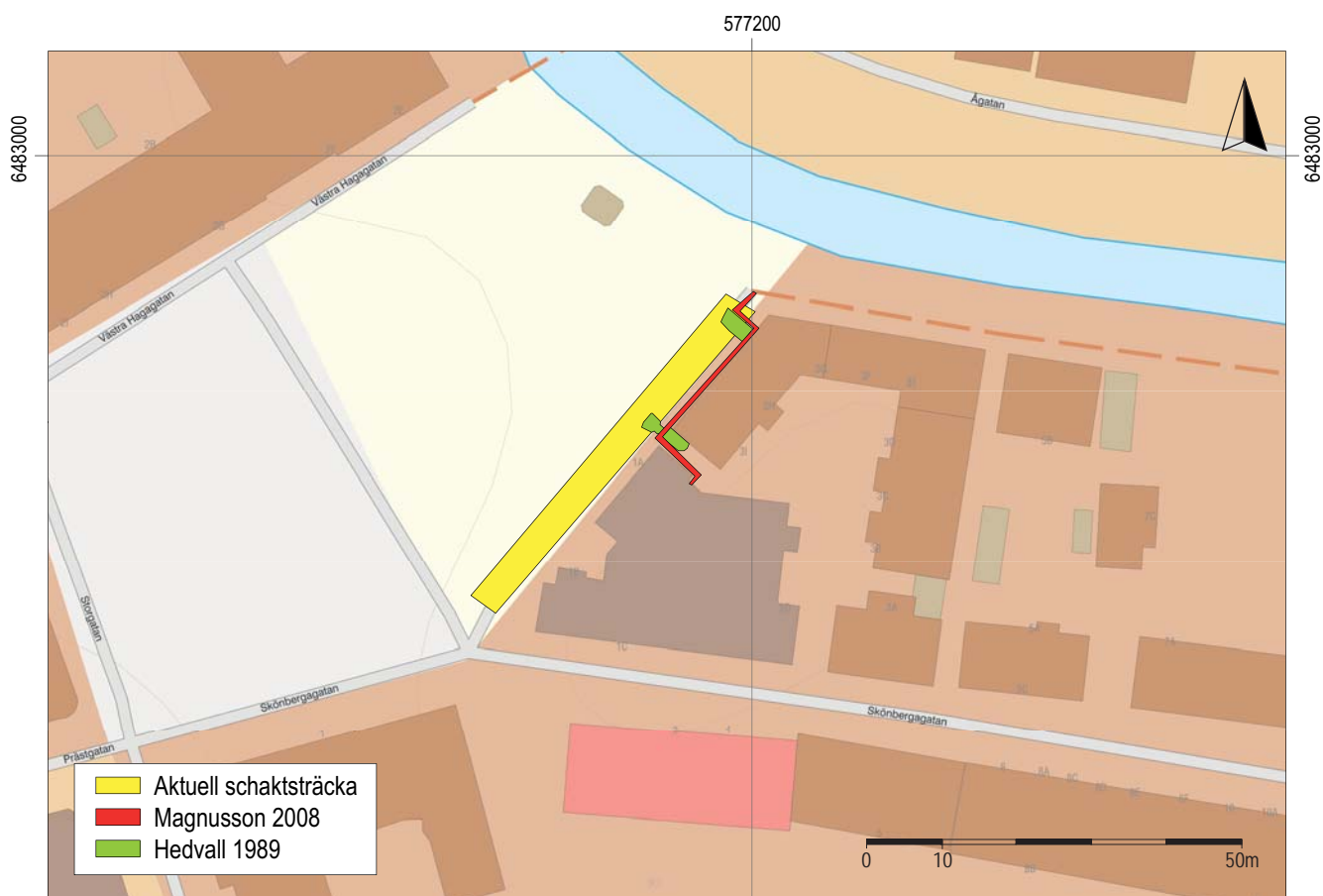
Områdesbeskrivning och tidigare arkeologiska undersökningar

Undersökningsområdet ligger strax söder om Storån och begränsas i väster av Hagatorget, i norr av Åpromenaden och i öster av kv Bryggaren samt av Skönbergagatan i söder. Skönbergagatan, som var stadens utfart mot Västervik, är belagd sedan medeltiden och

kavelbroar har påträffats på flera sträckor. Hagakvarteren var under medeltiden knutna till smideshantverk och stora mängder smidesslagg, gjutformar, deglar samt ett par ugnar har påträffats i kv Mjölnaren och kv Engelbrekt. Under 1800-talets slut fanns i kv Bryggaren ett bryggeri i form av en vinkelbyggd huslänga utmed Färgaregränd och Åpromenaden, uppförd år 1874 och rivet 1987. Även ett stall hörde till bryggeriet. Detta låg utmed Hagatorget, ner mot ån (Beronius-Jörpeland & Lindh 1996 och där anförd litteratur).

Hagatorget, väster om undersökningsområdet, anläggs på 1800-talet ovan det som tidigare utgjort kvartersmark. Omfattande urschaktningar i samband med anläggandet av torget innebär att de medeltida lämningarna ligger förhållandevis ytligt. Inför uppförandet av den fontän som står på torget idag gjordes en arkeologisk undersökning där man bl a dokumenterade bebyggelse från 14- och 1500-talen, en stensatt gränd och två nivåer med träbelagda gator (Rönngren 2016).

Vid arkeologiska undersökningar inne i kv Bryggaren under 1970- och 80-talen har man bl a dokumenterat broläggningar i flera nivåer – vilka representerar rester efter kavelbroar som löpt från Skönbergagatan och norrut mot ån. Vidare fanns det i kvarteret fem



Figur 4. Två av de arkeologiska undersökningar som berört aktuell gata. Skala 1:1 000.

bebyggelsenivåer från perioden tidigt 1200-tal till 1400-tal. Diagonalt genom kvarteret löpte en gränd. Inför en nybyggnation i kvarterets nordvästra hörn gjordes en större arkeologisk undersökning varvid man bl a kunde konstatera att kulturlagren hade en tjocklek på ca 2 m och huvudsakligen utgjordes av humösa gödsel och träflislager samt lager som kunde relateras till golvnivåer. Under 1200-talet fanns det på platsen verkstadsbyggnader, däribland en smedja (Rönngren 2016).

Ett par arkeologiska undersökningar har direkt tangerat nu aktuellt schakt. I samband med VA-arbeten gjordes en arkeologisk undersökning, se fig 4. Endast ett mycket litet parti innehöll bevarade kulturlager och en anläggning bestående av parallellt liggande stockar. I övrigt var schakten förstörda av omfattande ledningsdragningar i gatan (Hedvall 1989). I samband med schaktningar för fjärrvärme i bl a Östra Hagagatan, år 2008, genomförde Östergötlands museum arkeologiska undersökningar. I korsningen till Åpromenaden framkom, på 0,5 m djup en relativt recent kullerstensläggning. Bevarade kulturlager fanns från ett djup om 0,7 m. Exploateringen krävde inte större schaktdjup (Magnusson 2009). Några övriga uppgifter om lämningsbilderna i aktuell gata är inte redovisad i rapporten.

Syfte och metod

Syftet med undersökningen var att övervaka schaktningens arbetet och med hjälp av ett vetenskapligt arbetssätt undersöka, dokumentera och om möjligt datera den/de fornlämningar som framkom i samband med schaktningarna. Den arkeologiska undersökningen genomfördes som en schaktningsövervakning. Schaktet mättes in med GPS och fotografier togs under arbetets gång. Dokumentationsmaterialet förvaras på Östergötlands museum.

Resultat

Schaktet var ca 56 m långt och 4 m brett. Schaktdjupet uppgick till drygt 2 m. Vid aktuell undersökning kunde de iakttagelser som gjordes 1989 bekräftas. Lagerkontexter och konstruktioner har gått förlorade i samband med omfattande ledningsdragningar i gatan, bland annat under 1970-talet. I schaktväggarna syntes helt oskiktade kulturlager vilket understryker att man använt dessa till återfyllning, tillsammans med grus och sand. Bitvis syntes också trästockar/plankor bland de återfyllda kulturlagren. Dessa representerar sannolikt uppbrutna (förstörda) kavelbrogator.



Figur 5. Exempel på ledningsdragningar. Här Östra Hagagatan, närmast Åpromenaden. Foto från väster, Helén Romedahl, ÖM.



Figur 6. Exempel på ledningsdragningar i Östra Hagagatan. Återfyllda kulturlager syns i schaktsektionerna. Foto från sydväst, Helén Romedahl, ÖM.



Figur 7. I schaktväggarna syntes enbart återfyllda kulturlager och därovan sand. Foto från nordväst, Linnéa Hernqvist, ÖM.

Referenser

Berónius Jörpeland, L & Lindh, M. 1996. *Vid en medeltida gränd i kvarteret Bryggaren*. Uv Stockholm. Rapport 1996:105.

Hedvall, R. 1989. *Kvarteret Bryggaren*. Antikvarisk kontroll. Riksantikvarieämbetet. Byrån för arkeologiska undersökningar, Linköping. Rapport.

Magnusson, M. 2009. *Hagatorget runt. Fjärrvärme i Söderköping*. Östergötlands museum. Rapport 2009:45.

Rönngren, J. 2016. *Under fontänen på Hagatorget*. Arkeologgruppen AB. Rapport 2016:10.

Under mars till maj 2023 har Östergötlands museum utfört en arkeologisk undersökning i form av schaktningsövervakning på Östra Hagagatan, inom Söderköpings medeltida och historiska stadslager L2010:3508. Arbetet utfördes i samband med schaktningar för byte och justeringar av VA-ledningar. Den aktuella ytan var kraftigt störd av ett flertal ledningsdragningar och bestod endast av återfyllda kulturlager och moderna fyllnadsmassor. I återfyllnaderna syntes bitvis trärester, vilka tolkas vara rester efter träbelagda gator.

ISSN 1403-9273

Rapport 2023:23