

Trafikplats Staby

L2011:8734, L2011:3881 m fl

Staby 12:1 m fl

Rystads socken & Linköpings stad

Linköpings kommun

Östergötlands län

Johan Levin



Tekniska och administrativa uppgifter

Fastighet	Rystads-Gärstad 12:4, Staby 12:1 och 7:34, Kallerstad 1:2 och Rystads-Karstorp 1:2
Socken/stad	Rystad, Linköping
Kommun	Linköping
Län och landskap	Östergötland
Lämningsnummer	L2011:8734, L2011:3881, L2011:8950, L2011:8951
Koordinatsystem	SWEREF 99 TM
Höjdsystem	RH2000
Mätteknik	RTK-GPS
Typ av undersökning	Arkeologisk utredning, etapp 1
Länsstyrelsens dnr	431-4929-2023
Länsstyrelsens handläggare	Maria Sjöqvist
ÖM dnr	0120/23
ÖM projektnr	002241
KMR uppdragsnummer	202300739
Beställare	Länsstyrelsen Östergötland
Kostnadsansvarig	Trafikverket
Projektledare	Ann-Charlott Feldt
Biträdande projektledare	Johan Levin
Personal	-
Fältarbetstid	2023-08-31
Totalt undersöktes	ca 49,3 ha (ca 30,4 ha inventeringsbart)
Fynd	Nej
Foto	Ja
Analys	-
ÖM Intrasisnr	-
Grafik	Johan Levin
Renritning	-
Grafisk form	Johan Levin

Dokumentationsmaterialet förvaras på Östergötlands museum.
Upphovsrätt: om inget annat anges gäller Creative Commons licens CC BY.
Villkor på <http://creativecommons.org/licenses/by/2.5/se>

Trafikplats Staby

Innehåll

Sammanfattning	2
Inledning och bakgrund.....	4
Områdesbeskrivning.....	4
Syfte	5
Utrednings- och dokumentationsmetod.....	5
Resultat	7
Fornlämningsbild samt tidigare arkeologiska insatser	7
Utredningsområdet under historisk tid utifrån arkiv- och kartmaterial.....	7
Resultat från fältinventering	8
Avslutande kommentar	19
Åtgärdsförslag.....	19
Måluppfyllelse.....	19
Referenser	20
Bilaga 1. Begreppslista	21
Bilaga 2. Foton.....	23

*Omslagsbild: Utsnitt ur en arealavmätning över Staby från år 1691
(LMM Akt 05-rys-2) med utredningsområdet markerat. Skala 1:10 000.*

ÖSTERGÖTLANDS MUSEUM
ARKEOLOGI OCH BYGGNADSVÅRD

Box 232 • 581 02 Linköping • 013 - 23 03 00 • www.ostergotlandsmuseum.se

Sammanfattning

Östergötlands museum utförde i augusti 2023 en arkeologisk utredning etapp 1 inom fastigheterna Rystads-Gärstad 12:4, Staby 12:1 m fl, Linköpings kommun. Utredningen föranleddes av att Trafikverket planerar att skapa en ny anslutning från trafikplats Staby och vidare norrut mot Gärstad och Ekängen för att öka tillgängligheten norr om E4. Utredningen har genomförts i form av kart- och arkivstudier samt terrängrekognosering.

Utredningen har resulterat i att sammanlagt åtta objekt, med en total yta om ca 9,9 ha, har bedömts vara av potentiellt arkeologiskt intresse och föreslås bli föremål för arkeologisk utredning, etapp 2 samt att de tidigare registrerade lämningarna 2011:8734, L2011:8950, L2011:8951 och L2011:3881 föreslås alla bli föremål för arkeologisk förundersökning innan området exploateras.

Johan Levin
antikvarie





Figur 2. Utdrag ur digitala Fastighetskartan med utredningsområdet markerat. Skala 1:15 000.

Inledning och bakgrund

Utredningen, etapp 1, förleddes av att Trafikverket planerar att skapa en ny anslutning från trafikplats Staby och vidare norrut mot Gärstad och Ekängen för att öka tillgängligheten norr om E4. Uppdragsgivare var Länsstyrelsen Östergötland och för kostnaderna stod Trafikverket.

Länsstyrelsen utsåg undersökare genom direktval då totalbeloppet för de arkeologiska insatserna inte förväntades överstiga 5 prisbasbelopp (pbb).

Projektledare har varit Ann-Charlott Feldt. Fältarbetet utfördes av Ann-Charlott Feldt och Johan Levin. Rapporten har författats av Johan Levin.

Områdesbeskrivning

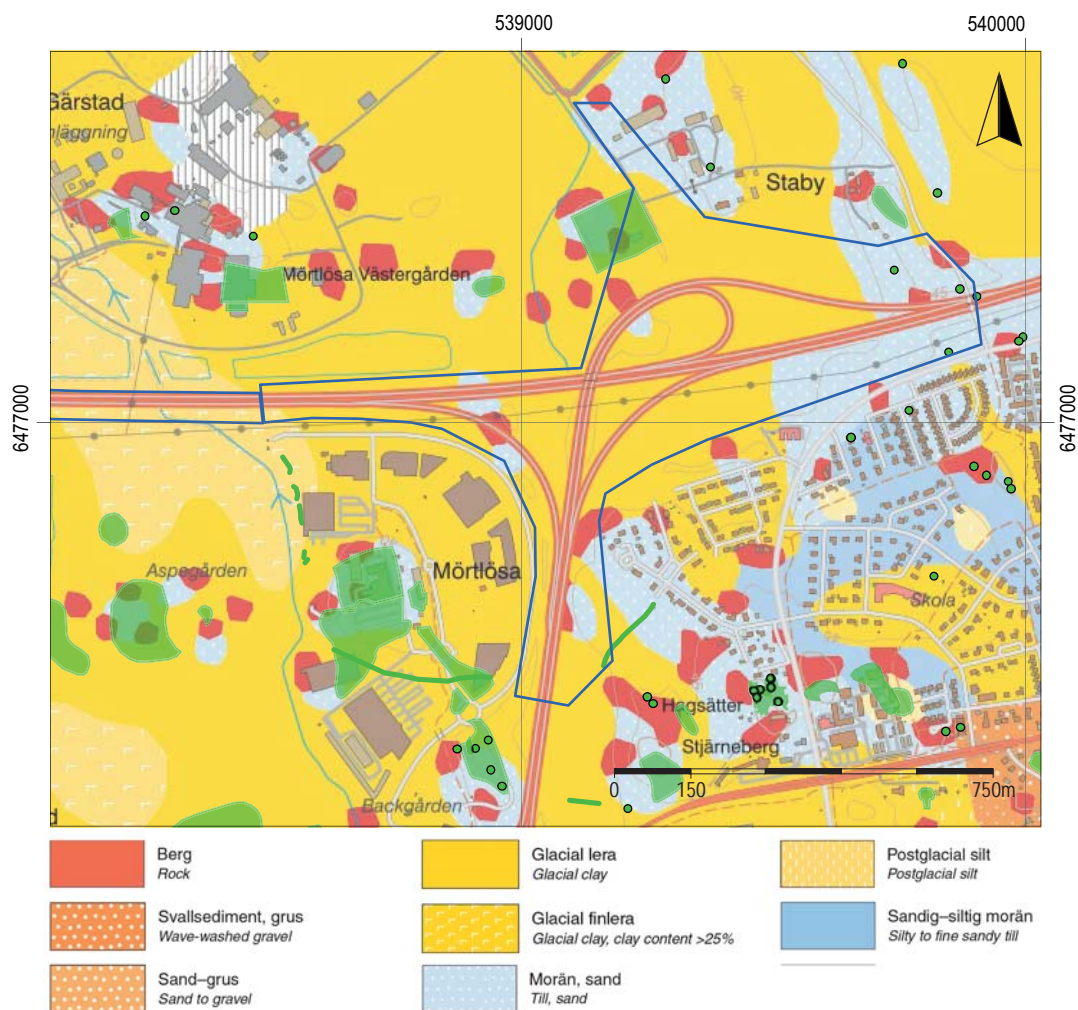
Utredningsområdet är beläget ca 3 km nordöst om Linköpings tätort inom Linköpings stad och Rystad socken. Ytan är ca 49,3 ha stor, vilket inkluderar en

långsmal tilläggsyta längs E4:ans sträckning västerut som tillkom tidigt i ärendet. Utredningsområdet har behandlats som en helhet och ingen vidare distinktion har gjorts mellan den ursprungliga och den nytillkomna ytan.

Området består av jordbruksmark i form av åkermark med inslag av sparsamt trädbevuxna impediment och moränryggar. Terrängen är tämligen flack och området är beläget ca 35–40 meter över havet.

Jordarten utgörs huvudsakligen av glacial lera med smärre inslag av sandig morän och urberg på och kring impedimenten (SGU:s jordartskarta).

Det är också på och kring impedimenten som de flesta registrerade lämningarna i KMR återfinns, huvudsakligen i form av gravfält, ensamliggande stensättningar och skålgropsförekomster. Bilden är dock inte helt entydig och framför allt boplatslämningar, färdvägar och hägnader har konstaterats även på mer lågt belägna åkerytor, inte minst sydväst om utredningsområdet i Mörtlösa och Kallerstad.



Figur 3. Utsnitt ur SGU:s jordartskarta med registrerade lämningar (grönt) och aktuellt utredningsområde (blå linje) markerade. Skala 15 000.

Syfte

Syftet med den arkeologiska utredningen var att ta reda på om fornlämningar skulle komma att beröras av det planerade arbetsföretaget. Utredningen skulle preliminärt avgränsa nyupptäckta fornlämningar inom utredningsområdet.

Resultaten från utredningen skulle kunna användas vid Länsstyrelsens fortsatta tillståndsprövning och utgöra underlag inför eventuella kommande arkeologiska åtgärder. Resultaten skulle också kunna användas som underlag i företagarens planering.

Undersökningsplanens ambitionsnivå skulle anpassas så att resultatet kan användas som ett fullgott underlag inför kommande samhällsplanering och arkeologiska undersökningar. Enligt Länsstyrelsens förfrågningsunderlag skulle status föreslås för alla lämningar och bedömas utifrån RAÄ:s vägledning och lämningstypstyp. Områden skulle även föreslås för utredningsgrävning

Utrednings- och dokumentationsmetod

Den arkeologiska utredningen utfördes i form av en genomgång av de tidigare kända fornlämningarna i närområdet i Kulturmiljöregistret, kart- och arkivstudier samt en fältinventering.

Kartstudierna, med tyngdpunkt på äldre kartmaterial, utfördes primärt i syfte att ge ett underlag och stöd för lokalisering av sedan tidigare ej registrerade lämningar inom utredningsområdet. Arkivstudierna, vilka bl a omfattade Östergötlands museums topografiska arkiv och bibliotek, syftade bl a till att utreda sedan tidigare genomförda arkeologiska insatser inom området. Fältinventeringen utfördes genom terrängrekognosering.

De aktuella lämningarnas antikvariska bedömning, vilken följer Riksantikvarieämbetets indelning och rekommendationer (Riksantikvarieämbetet 2018, 2021), indelas enligt följande:

- **Fornlämning.** Fornlämningar (tidigare fasta fornlämningar) är skyddade enligt Kulturmiljölagen (SFS 1988:950) och utgör lämningar som uppfyller lagens tre fornlämningsrekvisit¹

1. Av 2 kap. 1§ Kulturmiljölagen (KML) framgår vilka lämningar som utgör fornlämning och därmed skyddas av lagen. Tre överordnade rekvisit (kriterier) ska vara uppfyllda för att en lämning ska utgöra fornlämning; det ska vara en lämning efter människors verksamhet under forna tider, som har tillkommit genom äldre tiders bruk och som är varaktigt övergiven (Riksantikvarieämbetet 2021:6).

och bedöms vara tillkomna innan år 1850. Dessa utgörs av lämningar med fornlämningsnummer (RAÄ- eller L-nummer), vilka är utmärkta på fastighetskartan.

- **Möjlig fornlämning.** Möjliga fornlämningar (tidigare bevakningsobjekt) utgör lämningar registrerade med fornlämningsnummer (RAÄ- eller L-nummer), vilka ej är markerade på fastighetskartan. Detta innebär vanligtvis att lämningens status ej går att avgöra genom okulär besiktning utan måste utredas vidare, t ex i samband med exploatering. I denna kategori ingår även bebyggda by- och gårdstomter med historiska belägg, vilka betraktas som fornlämningar men registreras som möjliga fornlämningar av registreringstekniska skäl.
- **Övrig kulturhistorisk lämning.** Lämningar med kulturhistoriskt värde vilka faller under Skogsvårdslagens (1979:429) hänsynsparagrafer. Lämningar i denna kategori är de som inte uppfyller Kulturmiljölagens tre fornlämningsrekvisit och/eller bedöms vara tillkomna efter år 1850. Dessa kan i vissa fall vara i behov av vidare utredning genom arkeologisk utredning, etapp 2. I övriga fall bör de dokumenteras och i vissa fall karteras och hänsyn bör tas så långt det är möjligt vid exploatering (RAÄ- eller L-nummer).
- **Ingen antikvarisk bedömning (uppgift om).** Lokaler som är kända genom tidigare uppteckningar eller muntliga källor men där lämningar inte återfinns eller bedöms kvarligga.

Utöver detta redovisas även så kallade arkeologiska utredningsobjekt (Objekt) vilka utgör områden vars topografiska förutsättningar och omgivande miljö medför att förekomst av fornlämning som ej är synlig ovan mark, inte kan uteslutas i samband med markingrepp. Dessa arkeologiska utredningsobjekt utgör sålunda presumtiva fornlämningar och bör utredas vidare genom sökschaktsgrävning (arkeologisk utredning, etapp 2) inför eventuell exploatering.

Utredningsobjektens avgränsning är endast ungefärlig och ska ej ses som exakt fastslagen. Inom utredningen har avgränsningen av objekten också utformats med hänsyn till utredningsområdet, varför utredningsobjektens markering aldrig löper utanför det studerade och inventerade området. Utredningsobjekten har framförallt utformats på topografiska lägen där förhistoriska boplatslämningar eller överplöjda gravanläggningar bedöms kunna förekomma.

539250

539500



Figur 4. Rektifierat utsnitt ur en arealavmätning från år 1691 (LMM Akt 05-rys-2). Inom den västra byholmen ses två gårdar markerade och på den östra byholmen en gård belägen norr om säteribyggnaden. Skala 1:3 000.

Resultat

Fornlämningens bild samt tidigare arkeologiska insatser

Inom utredningsområdet finns fyra lämningar registrerade i KMR sedan innan utredningen. Det rör sig om två stensättningar (L2011:8650 och L2011:8951), en hägnad i form av en stensträng (L2011:3881) samt platsen för Östra Staby gamla gårdstomt (L2022:5101). Delvis inom utredningsområdet ligger även lämningen Västra Staby gamla bytomt (L2011:8734) med status *möjlig fornlämning*. Platsen för Östra Staby gamla bytomt, som vid utredningstillfället var registrerad som *fornlämning* med en punktgeometri, har i samband med utredningsarbetet reviderats och istället fått statusen *möjlig fornlämning*, med motiveringen att tomten ej är varaktigt övergiven. En ny polygongeometri baserad på det äldsta kartmaterialet har även registrerats. På så sätt blir det historiska underlaget för de båda bytomternas utbredning detsamma.

Det omgivande närområdet är fornlämningstätt med ett flertal gravfält, ensamliggande gravar, skålgropsförekomster samt boplatser och hägnadssystem.

Utredningsområdet under historisk tid utifrån arkiv- och kartmaterial

Staby nämns första gången i historiska källor i ett brev daterat 15 februari 1354 (SDHK 6701). Här nämns en *"Laurencio in Stafby"* i egenskap av faste i samband med en jordöverlåtelse. I ett annat medeltidsbrev, daterat 4 juni 1358, nämns återigen samme *"Lafrinz j Stafby"* (SDHK 7370) och han återkommer i ytterligare tre brev, det sista från år 1366 (SDHK8842).

Den 7 augusti 1360 kungör Harald Nilsson att han till hederlig man Staffan Nilsson (Stangenberg) har upplåtit 3/4 attung i två bol i Staby samt 1/2 attung av Sigsten Gamles bol i Mörtlösa löt (S:t Lars socken) för 50 mark penningar (SDHK 7821).

År 1447 anges i Vadstena klostrets jordebok att klostret ägde *"I Staffby 1 attung jordh; affrad 2 thyni korn, 2 öra peninga, 1 landbo"*, vilken hade skänkts till klostret år 1387 av ovan nämnde Staffan Stangenberg (Vadstena klostrets jordebok 1500, s 49).

Anton Ridderstad föreslår i sin *Beskrivning öfver Östergötland* att det är detta hemman som sedermera förklaras för frälse och därefter görs till säteri 1685, men det är oklart på vilka grunder (Ridderstad 1917, s 946).



Figur 5. Vy över Västra Staby by/gårdstomt (L2011:8734). Norra delen av tomten är glest trädbevuxen och präglas av ett flertal uppkastade odlings-/röjningsrösen och ställvis berg i dagen. Södra delen utgörs av åkermark. Foto mot SV, Ann-Charlott Feldt, ÖM.

Resultat från fältinventering

Östergötlands museum har i augusti 2023 utfört en arkeologisk utredning etapp 1 inom ett ca 49,3 ha stort område kring trafikplats Staby, Linköpings kommun. Utredningen har skett på uppdrag av Länsstyrelsen Östergötland och sökande har varit Trafikverket. Utredningen har bestått i kart- och arkivstudier samt terrängrekognosering. Ungefär 18,9 ha av utredningsområdet utgjordes av vägbanor, vägområden och bullervallar och kom inte att ingå i fältinventeringen.

Totalt åtta objekt med en sammanlagd yta av ca 9,9 ha har bedömts vara potentiellt arkeologiskt intressanta och föreslås bli föremål för ytterligare antikvariska åtgärder enligt nedan. Åtgärdsförslagen finns även sammanfattade i slutet av rapporten. Då samtliga tidigare registrerade fornlämningar ligger inom eller delvis inom de åtta utredningsobjekten redovisas dessa nedan i samband med beskrivningen av respektive objekt.

Objekt 1

I utredningsområdets norra ände återfinns ett impediment med flera slipade berghällar. Det är beläget endast ca 110 m sydväst om hållristning L2011:8533, vilken består av sju skålgropar. Ca 550 m nordväst om impedimentet ligger ytterligare en hållristningslokal (L2008:7756) med bland annat 30 skålgropar. Vid fältbesiktningen var berghällarna till stor del täckta av torv och mossa vilket medförde att inga eventuella ristningar kunde ses. Det topografiska läget och förekomsten av ristningar på hållar i närområdet indikerar dock att ristningar skulle kunna finnas även vid detta impediment. Det kan även finnas spår av aktiviteter i direkt anslutning till hållarna i den intilliggande åkermarken.

Åtgärdsförslag: Östergötlands museum föreslår att Objekt 1 blir föremål för en Arkeologisk utredning etapp 2.

Objekt 2 och L2011:8734

Ca 30 m nordväst om Västra Staby gamla by-/gårdstomt (L2011:8734, möjlig fornlämning) har tidigare ett dike, en mörkfärgning, en härdrest samt två separata fyndförande lager innehållande kvarts, flinta, skärersten och tegel påträffats (enligt inventeringsbok i Fornsök). By-/gårdstomten utgörs i norra delen av impediment i form av slipade hållar och i södra delen av åkermark. På den äldsta kartan från 1691 består Västra Staby av två gårdar och tomten är sedan kontinuerligt bebyggd fram till åtminstone runt år 2000 då ett bostadshus och tre

ekonomibyggnader kan ses på flygfoto (kartbild.com). Idag är kvarstår endast en ekonomibyggnad i tomtens sydöstra del.

Den södra delen av bytomten som idag är åkermark ligger i en svag sydsluttning och utgör ett presumtvt förhistoriskt boplatsläge. Ett topografiskt likartat område beläget 150 m åt sydväst i samma sydsluttning (direkt söder om gravfältet L2011:9112) har tidigare angetts som möjligt grav/boplatsläge (Ohlsén & Ternström 2002).

År 1996 drogs sex sökschakt i åkermarken direkt norr om L2011:9112 varvid en härd påträffades. Denna bedömdes dock vara recent och daterades ej (Helander 1996).

Åtgärdsförslag: Östergötlands museum föreslår för By-/gårdstomten (L2011:8734) Arkeologisk förundersökning och för åkerytan söder om Arkeologisk utredning etapp 2.

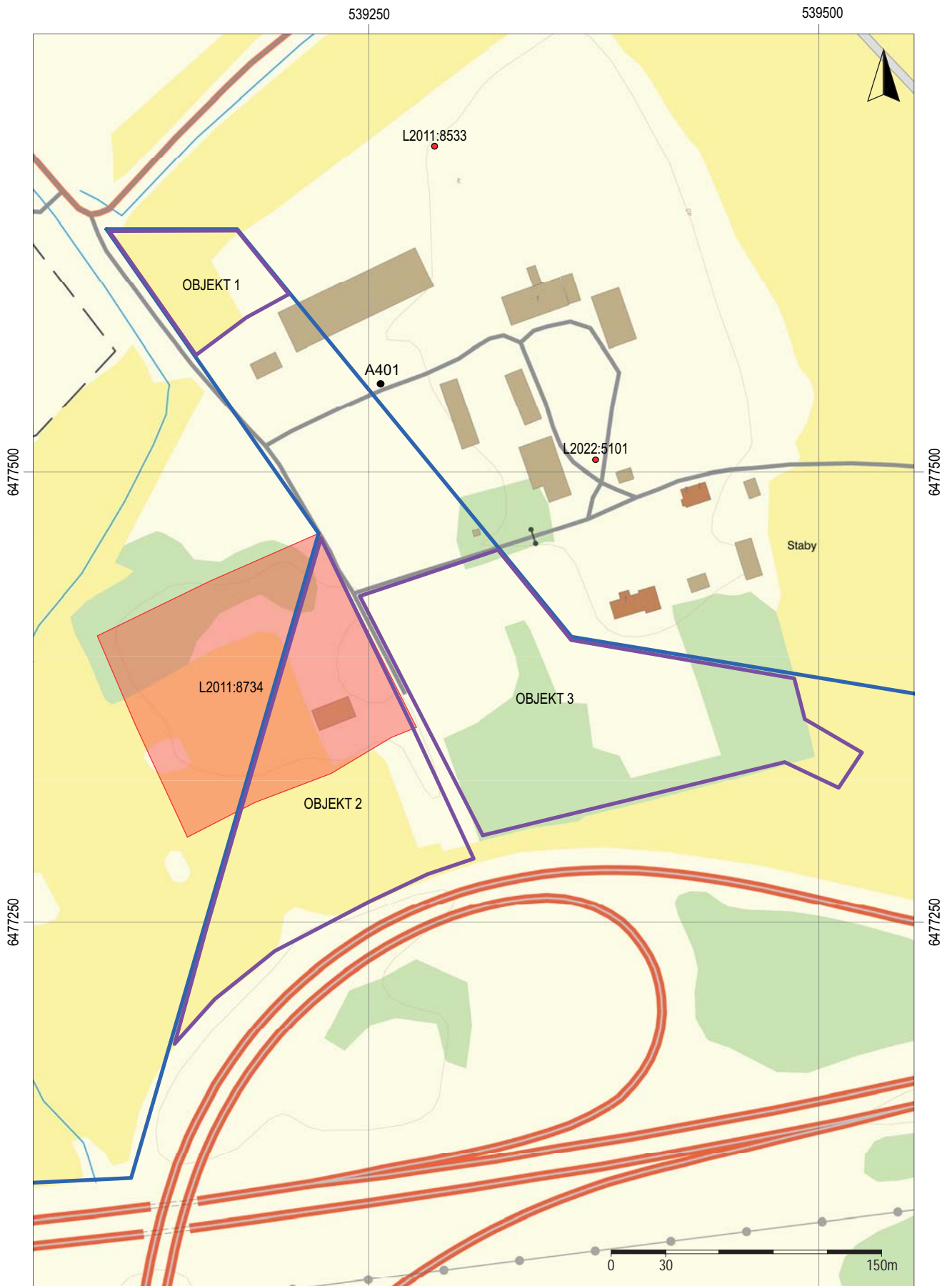
Objekt 3 och L2022:5101

Platsen för Östra Staby gamla gårdstomt (L2022:5101) utgörs på det äldsta kartmaterialet från 1691 av en gård och ett säteri (se fig 7). För den reviderade utbredningen av lämningen se figur 19.

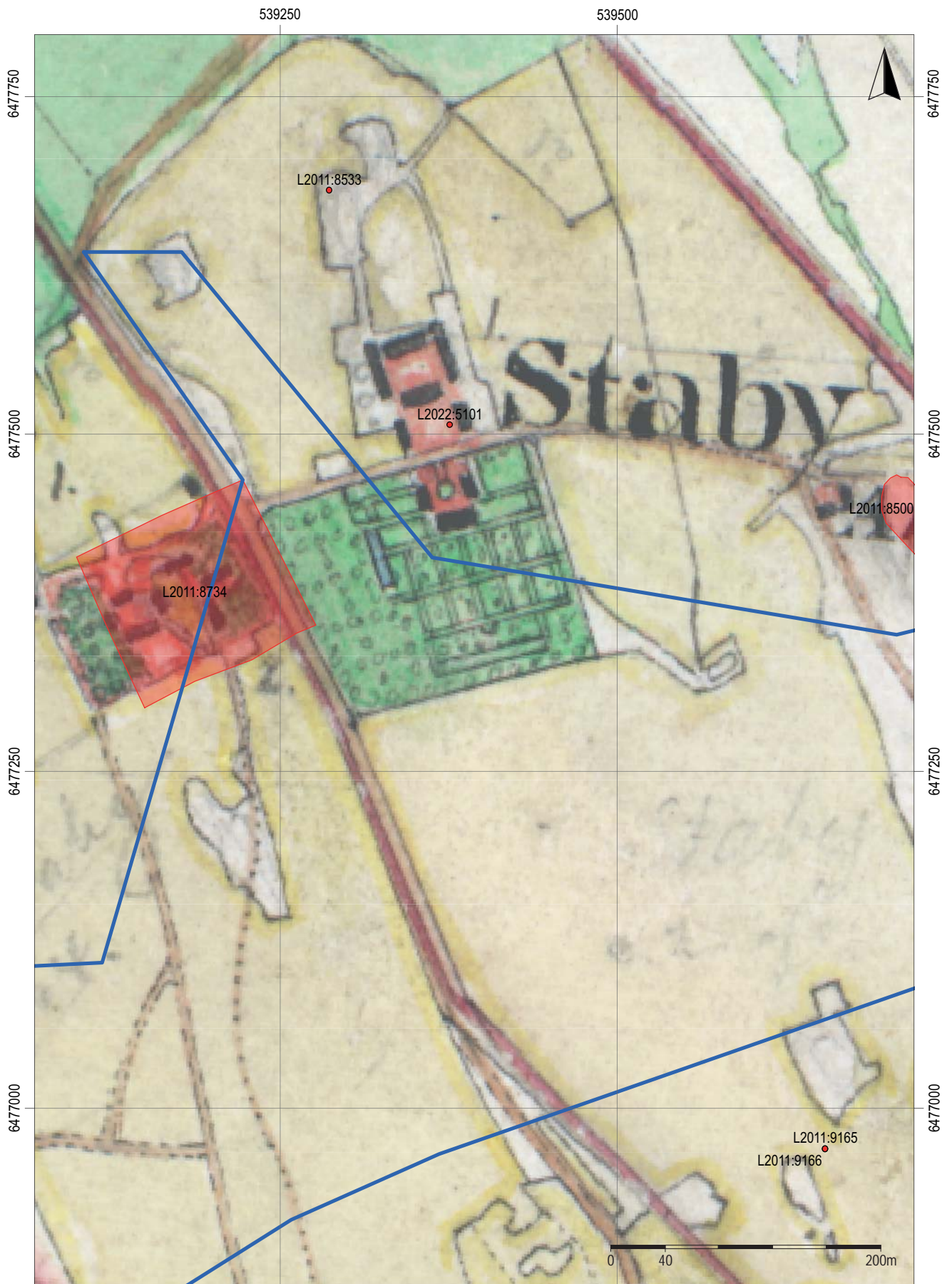
På en av gårdsplanerna, framför en större stallbyggnad, står en 2,05 m hög, närmast trekantig, rest sten (A401). Denna finns inte markerad på någon karta, vare sig historisk eller modern, och den omnämns inte i något hittills studerat källmaterial. Möjligen kan den ha påträffats vid markarbete i samband med att stallbyggnaden uppförs, vilket har skett inom de senaste 20 åren, och därefter rests på nuvarande plats.

På 1691 års karta benämns området direkt söder om Säteriets mangårdsbyggnad "Trägården" och på Häresekonomiska kartan 1868–77 kan man se att ett nät av raka trädgårdsgångar och en rektangulär damm anlagts. Dessutom har trädgården vid den tiden utökats betydligt åt väster genom att ett gärde, som tidigare låg mellan byns östra och västra holmar, omvandlats till park. Trädgårdsarkeologi är ett relativt nytt forskningsfält som kan ge värdefull kunskap om bl a äldre tiders strategier för självhushållning, mat- och dryckeskultur och estetik.

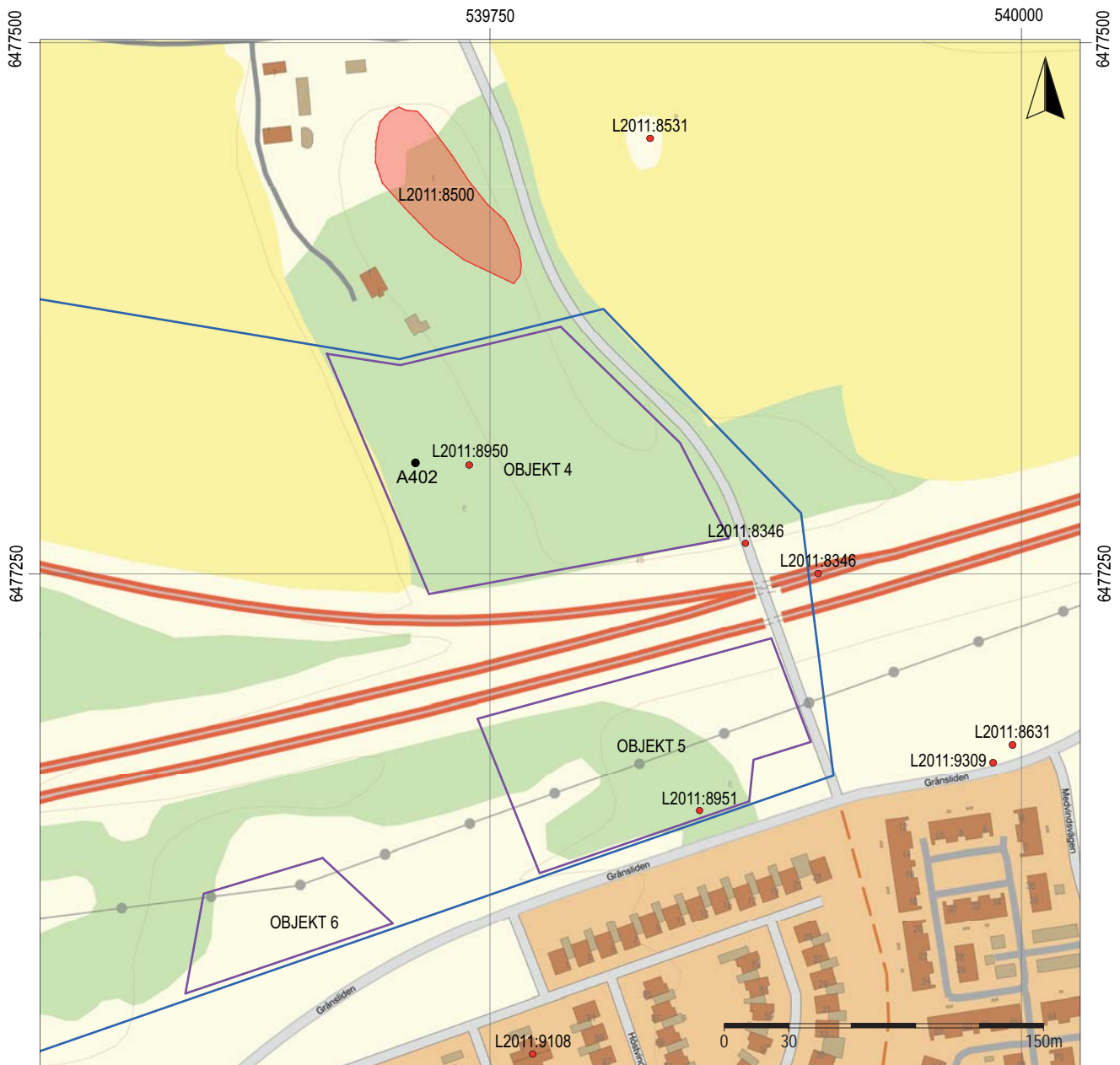
Åtgärdsförslag: Östergötlands museum föreslår för By-/gårdstomten (L2022:5101) Arkeologisk förundersökning samt att Objekt 3 blir föremål för en Arkeologisk utredning etapp 2.



Figur 6. Utsnitt ur topografiska webbkartan med norra delen av utredningsområdet (blått) och aktuella objekt (lila) markerade. Skala 1:3 000.



Figur 8. På den Häradsekonomiska kartan från 1868-77 syns hur säteriets trädgård utvidgats åt väster och att en rektangulär damm anlagts. Skala 1:4 000.



Figur 9. Utsnitt ur topografiska webbkartan med östra delen av utredningsområdet (blått) och aktuella objekt (lila) markerade. Skala 1:3 000.

Objekt 4 och L2011:8950

I utredningsområdets östra del finns två kvadratiske stensättningar registrerade (L2011:8950 och L2011:8951) på ömse sidor om motorvägen. Båda stensättningarna är belägna längs en närmast nord-sydligt löpande moränrygg, vilken skärs i söder av nuvarande E4. I norra delen av moränryggen, ca 20 m norr om det aktuella utredningsområdet, ligger ett gravfält (L2011:8500) bestående av 15 registrerade lämningar i form av runda stensättningar. Vid fältinventeringen påträffades två stenansamlingar. Den ena (A402) närmast kvadratisk och belägen endast 3 m från den andra. Pga lövverket var mottagningen dålig till mätinstrumentet och endast den ena stenansamlingen (A402) positionsbestämde. Båda dessa ligger ca 25 m väster om den registrerade kvadratiske stensättningen L2011:8950. Trots att båda stenansamlingarna var

tämligen oregelbundna och glest lagda kan det inte uteslutas att det rör sig om gravar, givet det topografiska läget och närheten till andra gravar/gravfält på åsen.

På Häradsekonomiska kartan 1868–77 ses även en vägsträckning löpa i nord-sydlig riktning längs åsen och passera strax väster om L2011:8950 och vidare söderut. Denna vägsträckning är idag delvis tagen ur bruk – vägen slutar vid bebyggelsen mitt på åsen, men vägbankens fortsättning är ännu väl synlig i terrängen. Vägen var ännu i bruk när 1965 års Ekonomiska karta upprättades (RAK Tannefors, 8F5i65).

Åtgärdsförslag: Östergötlands museum föreslår att Objekt 4 blir föremål för en Arkeologisk utredning etapp 2. För fornlämning L2011:8950 föreslås arkeologisk förundersökning.



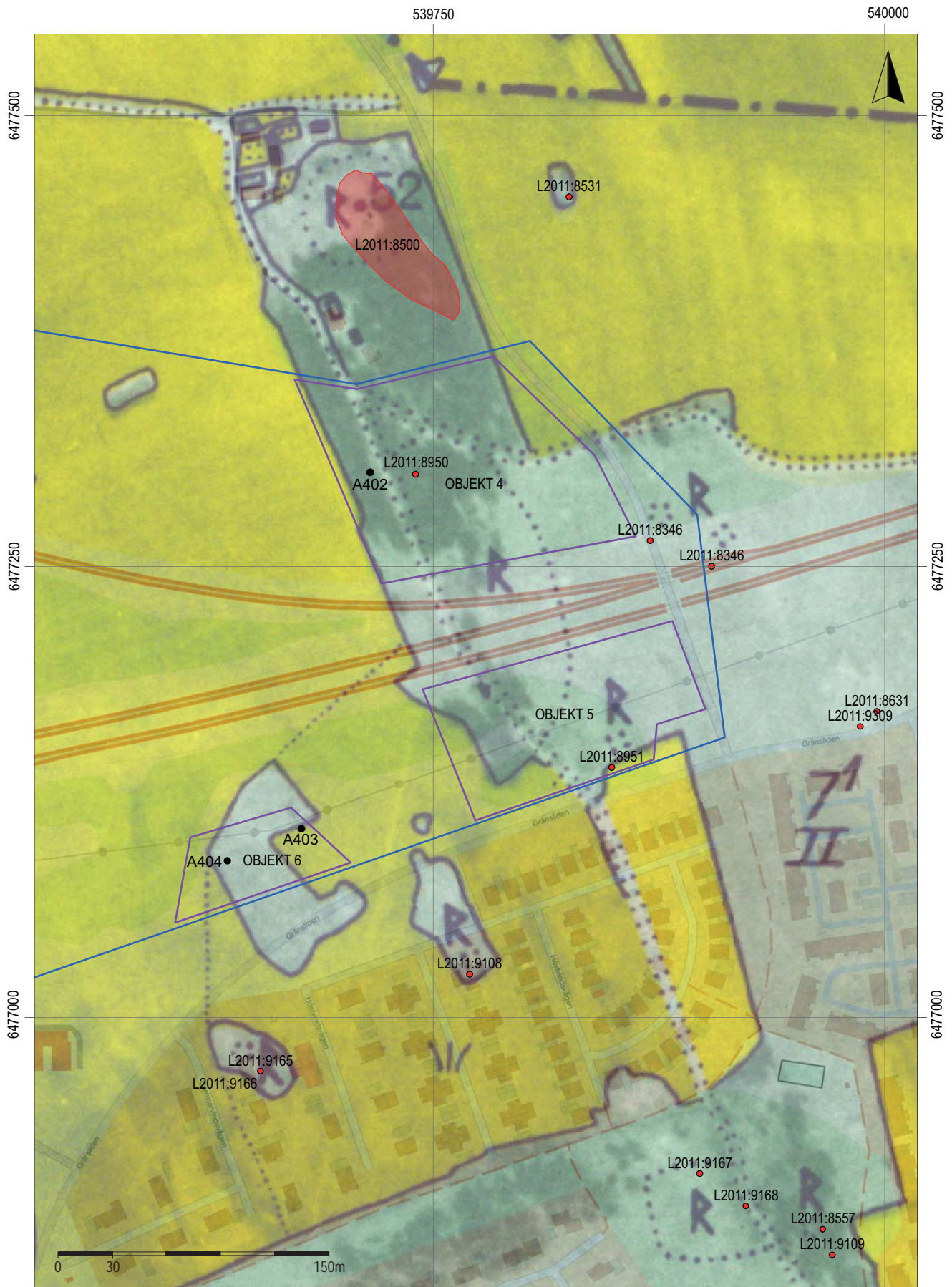
Figur 10. Den kvadratiska stensättningen L2011:8950. Foto mot SV, Ann-Charlott Feldt, ÖM.



Figur 11. Johan Levin mäter in den möjliga stensättningen A402. Foto mot NV, Ann-Charlott Feldt, ÖM.



Figur 12. Vägbanken syntes tydligt i terrängen. Foto mot SSÖ, Johan Levin, ÖM.



Figur 13. Kartöverlägg över östra delen av utredningsområdet med utsnitt ur Ekonomiska kartan från 1965 och i bakgrunden topografiska webbkartan. Skala 1:3 000.

Objekt 5

Objekt 5 utgörs av den del av ovan nämnda moränrygg som är belägen söder om E4:an och innefattar den kvadratiske stensättningen L2011:8951. Inför byggandet av E4:an undersöktes 1970 två fornlämningsliknande lämningar (L2011:8346) som båda legat på moränryggens östra sida (plan- och profilritningar finns men rapport har ej kunnat återfinnas). Det är inte otänkbart att åsen rymmer fler oupptäckta eller omarkerade gravar.

Åtgärdsförslag: Östergötlands museum föreslår att Objekt 5 blir föremål för en Arkeologisk utredning etapp 2. För fornlämning L2011:8951 föreslås arkeologisk förundersökning.

Objekt 6

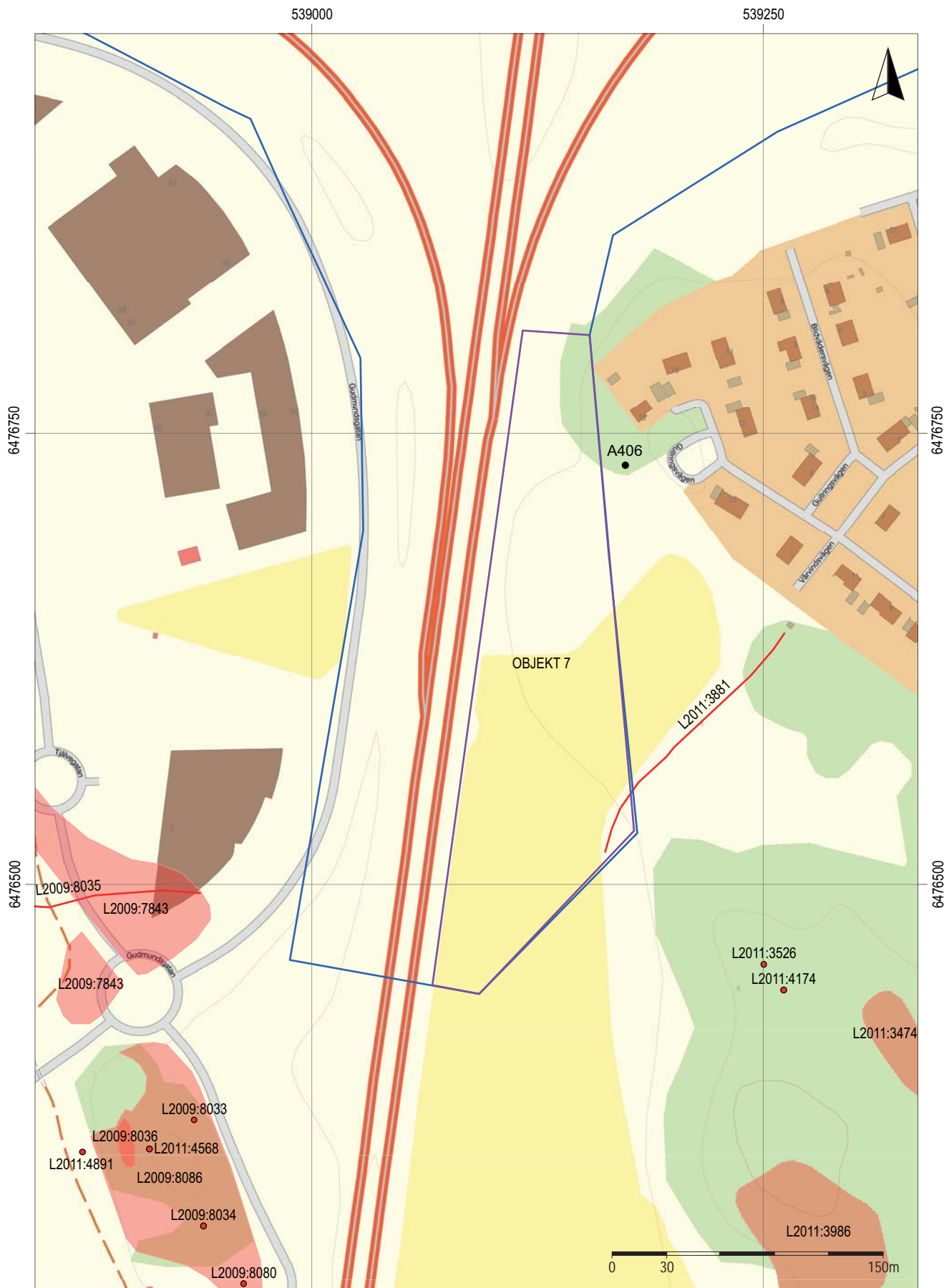
Inom utredningsområdet påträffades vid Objekt 6 två kraftigt övertorvade och gräsbevuxna stenansamlingar (A403, A404) båda med bitvis närmast terrasserad kant. Kartstudien visade att stenansamlingarna är belägna på norra delen av ett en gång större impediment, vilket till stor del borttogs i samband med anläggning av vägen Gränsliden och tillhörande bullervall.

År 1977 undersöktes på ett intilliggande impediment 80 m åt sydöst en stensättning (L2011:9108) och på ytterligare ett impediment 120 m åt söder två stensättningar, tre härdar och en stensamling (Åkerlund 1981), båda inför utvidgad husbebyggelse. Med tanke på förekomsten av gravar och andra lämningar på de omgivande impedimenten är det inte otänkbart att oupptäckta sådana finns även vid impedimentet som utgör Objekt 6.

Åtgärdsförslag: Östergötlands museum föreslår att Objekt 6 blir föremål för en Arkeologisk utredning etapp 2.



Figur 14. Den kvadratiske stensättningen L2011:8951. Foto mot SV, Ann-Charlott Feldt, ÖM.



Figur 15. Utsnitt ur topografiska webbkartan med södra delen av utredningsområdet (blått) och aktuella objekt (lila) markerade. Skala 1:3 000.

Objekt 7 och L2011:3881

I norra delen av Objekt 7 ligger ett impediment med delvis slipade hållar. I höjd med impedimentet, ca 20 m väster om utredningsområdet, påträffades en ore-gelbunden, packningsliknande stenansamling (A406) belägen i sydöstra delen av en trädbevuxen ås.

I södra delen av utredningsområdet löper en hägnad i form av en stensträng (L2011:3881) in i området. Stensträngen är låg och var vid fältbesiktningen kraftigt övertorvad och ställvis svår att se i grässvålen. På flera impediment rakt söder om stensträngen finns såväl ensamliggande gravar som gravfält registrerade (L2011:3526, L2011:4174, L2011:3474 och L2011:3986). År 2006 undersöktes ett boplatssområde från äldre järnålder (L2009:7843) beläget ca 220 m väster om stensträngens södra ände (Wennström 2006). Samma år påträffades vid förundersökning en

ca 300 m lång färdväg (L2009:8035) löpande i närmast öst-västlig riktning, vilken även passerar genom ovan nämnda boplatssområde, och som troligen anlagts under äldre järnålder.

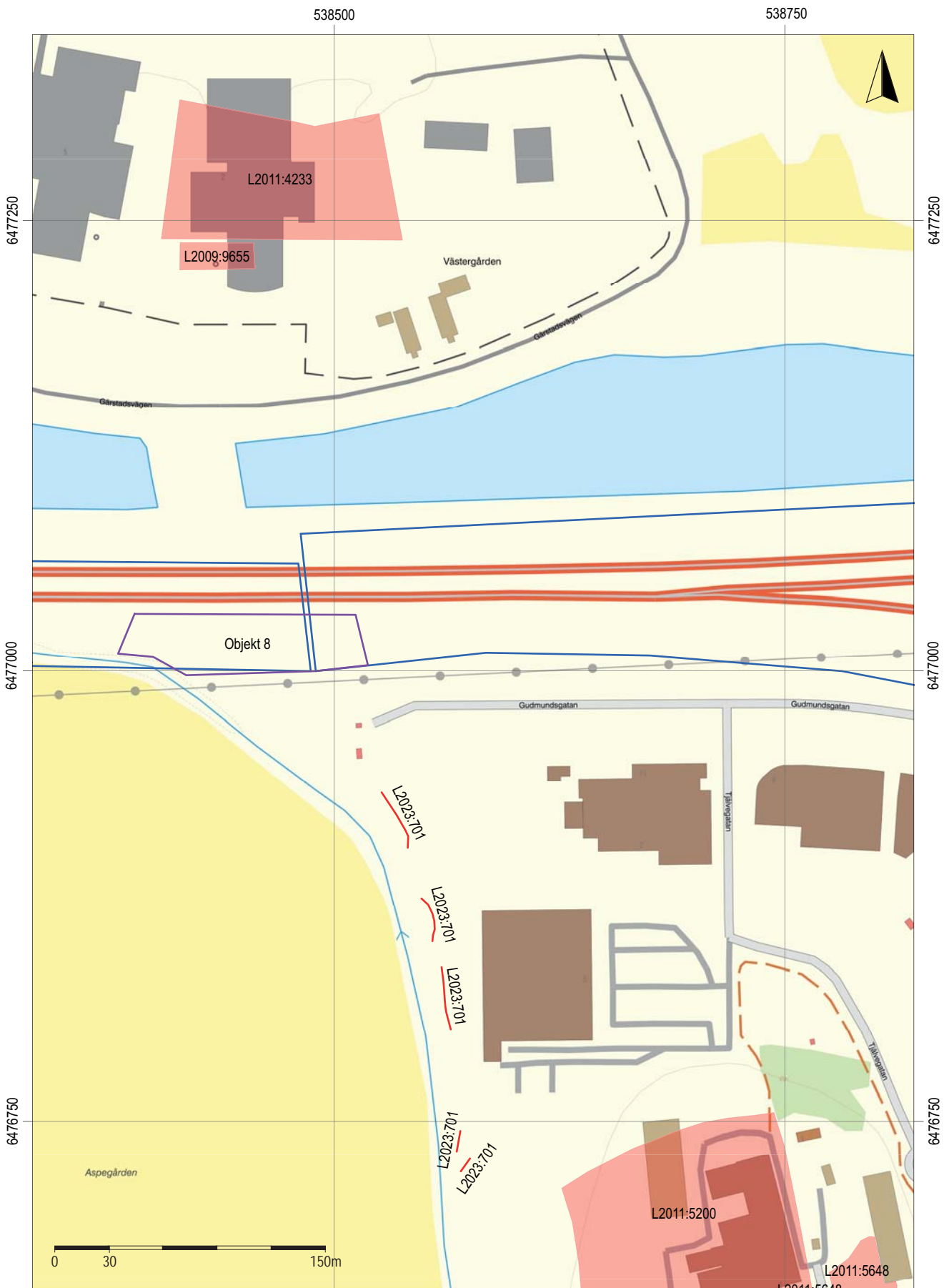
Ca 150 m sydväst om utredningsområdets södra ände finns även fossil åkermark (L2009:8036) inom ytterligare ett boplatssområde (L2009:8086) vilket vid förundersökning 2006 konstaterades innehålla lämningar från såväl mesolitikum som yngre bronsålder (Pettersson 2006).

Sammantaget finns i närområdet kring Objekt 7 både gravfält, ensamliggande gravar, boplatssområden, hägnader, fossil åker och färdvägar.

Åtgärdsförslag: Östergötlands museum föreslår att Objekt 7 blir föremål för en Arkeologisk utredning etapp 2. För fornlämning L2011:3881 föreslås arkeologisk förundersökning.



Figur 15. Den kraftigt övertorvade stensträngen L2011:3881 kan med viss svårighet anas till höger om stigen. Foto mot SV, Johan Levin, ÖM.



Figur 16. Utsnitt ur topografiska webbkartan med västra delen av utredningsområdet (blått) och aktuella objekt (lila) markerade. skala 1:3 000.

Objekt 8

Väster om Mörtlösa bytomt undersöktes 2021–2022 en väg (L2023:701) som löpt längs med östra sidan av Mörtlösaån och som kunnat dateras till vikingatid/tidig medeltid. Vägen var endast delvis bevarad men kunde ändå följas längs en sträcka om ca 220 m (Asserstam & Österström 2023). Det aktuella utredningsområdet berör en del av Mörtlösaån nordväst om ovan nämnda väg och möjligen skulle denna kunna påträffas och följas ytterligare en sträcka, förutsatt att den följt åns lopp.

Åtgärdsförslag: Östergötlands museum föreslår att Objekt 8 blir föremål för en Arkeologisk utredning etapp 2.

Avslutande kommentar

Åtgärdsförslag

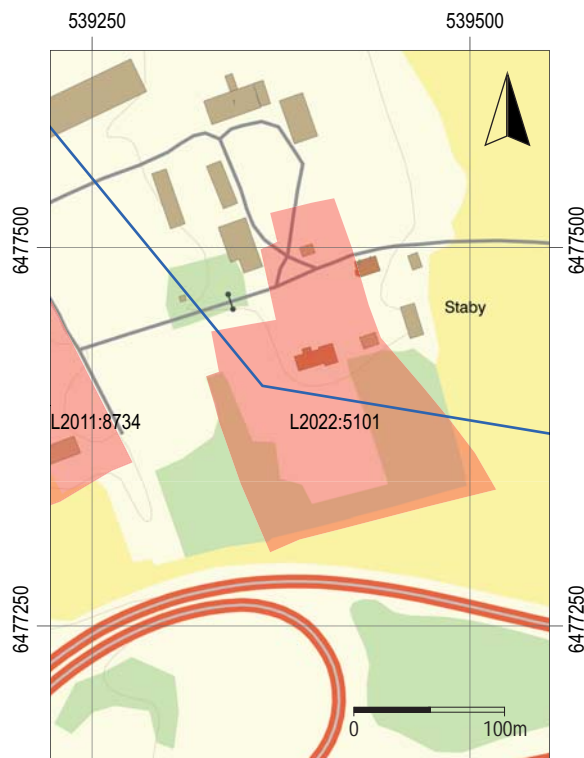
Östergötlands museum rekommenderar preliminärt att objekten 1–8 blir föremål för arkeologisk utredning, etapp 2 samt att de registrerade lämningarna L2022:5101, L2011:8734, L2011:8950, L2011:8951 och L2011:3881 blir föremål för arkeologisk förundersökning innan området exploateras. De föreslagna ytornas area uppgår sammanlagt till ca 99 000 m². Länsstyrelsen Östergötland äger att besluta i frågan.

Objekt nr	Åtgärdsförslag
1	Arkeologisk utredning, etapp 2
2	Arkeologisk utredning, etapp 2
3	Arkeologisk utredning, etapp 2
4	Arkeologisk utredning, etapp 2
5	Arkeologisk utredning, etapp 2
6	Arkeologisk utredning, etapp 2
7	Arkeologisk utredning, etapp 2
8	Arkeologisk utredning, etapp 2

Figur 17. Åtgärdsförslag för utredningsobjekt.

Lämningsnr	Åtgärdsförslag
2022:5101	Arkeologisk förundersökning
2011:8734	Arkeologisk förundersökning
2011:8950	Arkeologisk förundersökning
2011:8951	Arkeologisk förundersökning
2011:3881	Arkeologisk förundersökning

Figur 18. Åtgärdsförslag för registrerade lämningar.



Figur 19. Ny utbredning för Östra Staby By/gårdstomt (L2011:5101, möjlig fornlämning) utifrån det äldsta kartmaterialet. Skala 1:5 000.

Måluppfyllelse

I enlighet med länsstyrelsens förfrågningsunderlag har den arkeologiska utredningen etapp 1 omfattat följande moment:

Arkiv- och kartstudier har genomförts och har omfattat bl a kulturmiljöregistret KMR, Antikvarisk-Topografiska Arkivet, digitalt tillgängliga kartor på lantmäteriet, Riksarkivet och SGU.

Digitala historiska kartöverlägg har upprättats.

Fältinventering har utförts där så varit möjligt.

Status föreslås för alla lämningar och bedömning har skett utifrån RAÄ:s vägledning och lämningstyplista.

Basrapporten innehåller förslag till områden för utredningsgrävning.

Referenser

- Asserstam, M & Österström, K. 2023. *Stenlagda vägar – från vikingatid till historisk tid längs Mörtlösaån*. Arkeologisk undersökning. Kallerstad 1:2, Linköpings socken, Linköpings kommun. Östergötland. Rapport 2023:81.
- Helander, A. 1996. Gärstad 12:2. Arkeologisk förundersökning. Rystads socken, linköpings kommun. Östergötland. Rapport UV Linköping 1996:26.
- Ohlsén, M & Ternström, C. 2002. *Gärstadverken och Leca*. Arkeologisk utredning etapp 1. Linköpings stad, Rystad socken, Linköpings kommun. Östergötland. Rapport 2002:52.
- Petersson, M. 2006. *Mörtlösa- en by i långtidsperspektiv. Två förundersökningar vid Mörtlösa bytomt*. RAÄ 171, 323, 343, 410, 417, 443, 444 och 445. Kallerstad 1:2 m fl, Linköpings stad och kommun. Östergötland. Rapport 2006:62.
- Ridderstad, A. 1917. *Östergötland 2 Östergötlands beskrivning med dess städer samt landsbygdens socknar och alla egendomar, I*. Stockholm: Norstedt.
- Wennström, S. 2006. *Äldre järnålder vid Mörtlösa bytomt*. Arkeologisk förundersökning. RAÄ 410:1, RAÄ 417. Kallerstad 1:2, Mörtlösa, Linköpings stad och kommun. Östergötland. Rapport 2006:63.
- Åkerlund, A. 1981. *Stensättningar och boplatslämningar*. Fornlämningarna 23 och 24, Tallboda, Staby, Rystads socken. Östergötland. Arkeologisk undersökning. Rapport UV 1981:25.

Övriga källor

Kartbild.com

<https://kartbild.com/#14/58.3633/15.6844/0x4>

Kulturmiljöregistret. <https://app.raa.se/open/fornsok/>.

Riksarkivet. Svenskt Diplomatariums huvudkartotek (SDHK). <https://sok.riksarkivet.se/SDHK>.

Sveriges Geologiska Undersökningar (SGU). Jordartskarta 1:25 000–1:100 000.

Vadstena klostrets jordebok 1500 [Elektronisk resurs] jemte tillägg ur klostrets äldre jordeböcker / utgifven ... genom Carl Silfverstolpe. Historiska handlingar. Stockholm 1897.

Kartor

Lantmäterimyndighetens arkiv (LMM) och Rikets allmänna kartverks arkiv (RAK).

LMM Akt 05-rys-2 Arealavmätning, 1691.

RAKJ112-45-3 Häradsekonomska kartan, blad Linköping, 45-3, 1868-77.

RAK J133-8F5i65 Ekonomiska kartan, blad Tannefors 8F5i65, 1965.

Bilaga 1. Begreppslista

Arkeologisk utredning, etapp 1

Det första steget i det arkeologiska uppdragssystemet. Genomförs för att ta reda på om ett planerat arbetsföretag kommer att beröra några fornlämningar. En arkeologisk utrednings första etapp baseras på detaljerade kart- och arkivstudier samt fältinventering. Under fältinventeringen eftersöks tidigare ej kända forn- och kulturlämningar samt topografiska lägen som bedöms kunna innehålla fornlämningar ej synliga ovan mark. Samtliga tidigare kända lämningar inom utredningsområdet besiktas också för att kontrollera deras status och kondition.

Arkeologisk utredning, etapp 2

Har samma syfte som utredningens första etapp men här sker vanligtvis arbetet med hjälp av grävmaskin. Genom att öppna utspridda sökschakt inom de ytor som pekats ut under utredningens första etapp kan eventuell fornlämningsförekomst påvisas. Redan konstaterade, okulärt bedömda, fornlämningar eller sedan tidigare kända fornlämningar och dess fornlämningsområden omfattas inte av detta arbetsföretag. Till skillnad mot utredningens första etapp sker utredningens andra etapp i regel inom avgränsade mindre ytor. Kräver beslut enligt Kulturmiljölagen. Beslut om tillstånd fattas av Enheten för kulturmiljö vid Länsstyrelsen Östergötland.

Arkeologisk förundersökning

Utförs i de fall man på platsen har konstaterat förekomst av fornlämning. En arkeologisk förundersökning är oftast en begränsad utgrävning av en fornlämning och dess fornlämningsområde som genomförs inom mindre ytor och/eller i form av tätare sökschaktsgrävning. Målsättningen är att få bättre kunskap om fornlämningens omfattning, karaktär och ålder. Detta görs för att bättre kunna bedöma dess vetenskapliga potential och sålunda behovet eller omfattningen av en eventuellt kommande arkeologisk undersökning (se nedan). Kräver beslut enligt Kulturmiljölagen. Beslut om tillstånd fattas av Enheten för kulturmiljö vid Länsstyrelsen Östergötland.

Arkeologisk undersökning

Det arkeologiska uppdragssystemets sista steg. Genomförs i de fall fornlämningen medför hinder eller olägenhet som inte står i rimligt förhållande till dess betydelse. I detta steg tas fornlämningen bort genom att den undersöks och dokumenteras. En arkeologisk undersökning kan även genomföras i form av så kallad schaktningsövervakning, vilket innebär att delar av en fornlämning undersöks och dokumenteras. En arkeologisk undersökning utförs efter specifika vetenskapliga frågeställningar och undersökningens innehåll styrs till viss del genom uppsatta krav från Länsstyrelsen. Kräver beslut enligt Kulturmiljölagen. Beslut om tillstånd fattas av Enheten för kulturmiljö vid Länsstyrelsen Östergötland.

Fornlämning

Fornlämningar (tidigare fasta fornlämningar) är spår efter mänsklig verksamhet. I Kulturmiljölagen (SFS nr 1988:950) anges vad som är en fornlämning och vad som därmed omfattas av lagskyddet. I lagens andra kapitel finns en uppräkningslista som inleds med tre kriterier; fornlämningar ska vara lämningar efter människors verksamhet under forna tider, de ska ha tillkommit genom äldre tiders bruk och vara varaktigt övergivna. Förutom att de tre rekvisiten ska vara uppfyllda ska lämningen även vara tillkommen innan år 1850 för att kunna bedömas som fornlämning. En nyupptäckt fornlämning har ett omedelbart skydd utan att det behövs något myndighetsbeslut. Fornlämningar aviseras på tryckt eller digital fastighetskarta med ett run-R. Är fornlämningens utbredning osäker aviseras detta med ett (R).

Fornlämningsområde

Till varje fornlämning hör ett fornlämningsområde vilket utgör ett omgivande område som är så stort som krävs för att bevara fornlämningen. Fornlämningsområdets storlek bestäms av länsstyrelsen och varierar bland annat beroende på lämningstyp och topografi. Fornlämningsområdet har samma skydd som fornlämningen.

Övrig kulturhistorisk lämning

Anges för lämningar med kulturhistoriskt värde vilka faller under Skogsvårdslagens (SFS nr 1979:429) hänsynspargrafer. Lämningar i denna kategori är de som inte uppfyller Kulturmiljölagens tre fornlämningsrekvisit och/eller bedöms vara tillkomna efter år 1850. Används även för sådana lämningstyper som vanligen inte betraktas som "lämningar", exempelvis plats med tradition och fyndplats m fl.

Arkeologiskt utredningsobjekt

Ytor som under en arkeologisk utredning, etapp 1 bedömts kunna innehålla fornlämning som ej syns ovan mark. Denna bedömning görs vanligtvis utifrån områdets topografiska läge och/eller att (upplöjt) fyndmaterial iakttagits i markytan under inventeringsfasen. Dessa områden bör utredas vidare genom söschaktsgrävning med maskin under utredningens andra etapp.

Bilaga 2. Foton



Impediment med slipade berghällar i norra delen av utredningsområdet (Objekt 1). Foto mot NÖ, Ann-Charlott Feldt, ÖM.



Den sannolikt i sen tid resta stenen (A401) på Östra Staby bytomt. Foto mot NV, Johan Levin, ÖM.



Vy över Objekt 2, södra delen av Västra Staby bytomt (L2011:8734) med den enda kvarvarande ekonomibyggnaden. Foto mot NV, Ann-Charlott Feldt, ÖM.



Den igenvuxna dammen i säteriets trädgård, inom Östra Staby bytomt (Objekt 3). Foto mot N, Ann-Charlott Feldt, ÖM.

Östergötlands museum utförde i augusti 2023 en arkeologisk utredning etapp 1 inom fastigheterna Rystads-Gärstad 12:4, Staby 12:1 mfl, Linköpings kommun. Utredningen föranleddes av att Trafikverket planerar att skapa en ny anslutning från trafikplats Staby och vidare norrut mot Gärstad och Ekängen för att öka tillgängligheten norr om E4. Utredningen har genomförts i form av kart- och arkivstudier samt terrängrekognosering.

Utredningen har resulterat i att sammanlagt åtta objekt, med en total yta om ca 9,9 ha, har bedömts vara av potentiellt arkeologiskt intresse och föreslås bli föremål för arkeologisk utredning, etapp 2 samt att de tidigare registrerade lämningarna 2011:8734, L2011:8950, L2011:8951 och L2011:3881 föreslås alla bli föremål för arkeologisk förundersökning innan området exploateras.

ISSN 1403-9273

Rapport 2023:52