

Schaktning för el i Viby och Kårarp

L2010:6692

Viby 9:1 & 13:8 samt Kårarp 1:12

Viby socken

Mjölby kommun

Östergötlands län

Roger Lundgren



Tekniska och administrativa uppgifter

Fastighet/kvarter/sträcka	Viby 9:1 & 13:8 samt Kårarp 1:12
Socken/stad	Viby
Kommun	Mjölby
Län och landskap	Östergötland
Fornlämning	L2010:6692 (RAÄ Viby 1:1)
Koordinater (N/E)	6470380, 518200 – 6469720, 520040
Koordinatsystem	SWEREF 99 TM
Höjdsystem	RH2000
Mätteknik	RTK-GPS
Typ av undersökning	Arkeologisk undersökning i form av schaktningsövervakning
Länsstyrelsens diarienummer	431-22409-2021
Länsstyrelsens handläggare	Petra Öjhage
ÖM diarienummer	0224/22
ÖM projektnummer	002100
KMR uppdragsnummer	202201554
Uppdragsgivare	Länsstyrelsen Östergötland
Kostnadsansvarig	Mjölby kraftnät AB
Projektledare	Roger Lundgren
Biträdande projektledare	-
Personal	-
Rapportansvarig	Roger Lundgren
Fältarbetstid	2023-05-16
Totalt utreddes/undersöktes	12 schakt om ca 85 löpmeter
Fynd	Nej
Foto	Ja
Analys	-
ÖM Instrasis nummer	-
Grafik	Roger Lundgren
Renritning	-
Grafisk form	Johan Levin

Dokumentationsmaterialet förvaras på Östergötlands museum.
Upphovsrätt: om inget annat anges gäller Creative Commons licens CC BY.
Villkor på <http://creativecommons.org/licenses/by/2.5/se>

Schaktning för el i Viby och Kårarp

Innehåll

Sammanfattning	2
Inledning	4
Antikvarisk bakgrund	4
Syfte, metod och dokumentation	4
Resultat	4
Referenser	10
Bilaga 1. Schaktbeskrivningar	11

Omslagsbild: Undersökningsområdet vid Viby k:a. Mot nordväst med S266 i förgrunden. Foto Roger Lundgren, ÖM.

ÖSTERGÖTLANDS MUSEUM
ARKEOLOGI OCH BYGGNADSVÅRD

Box 232 • 581 02 Linköping • 013 - 23 03 00 • www.ostergotlandsmuseum.se

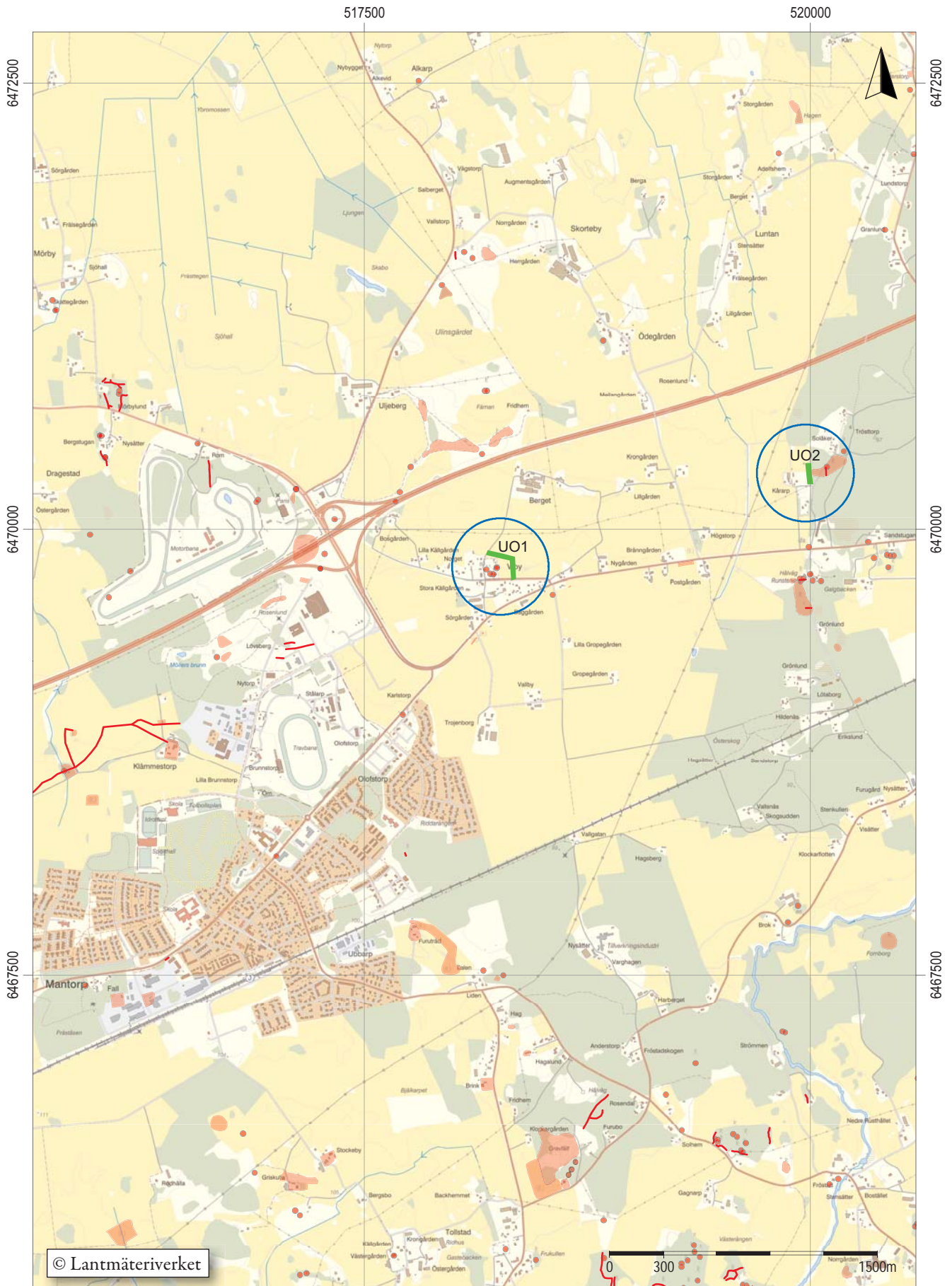
Sammanfattning

Östergötlands museum utförde under våren 2023 en arkeologisk undersökning i form schaktningsövervakning inom fastigheterna Viby 9:1 & 13:8 samt Kårarp 1:12, Viby socken, Mjölby kommun, Östergötland.

Undersökningen genomfördes med anledning av att Mjölby kraftnät AB avsåg att utveckla elnätet i området. I samband med undersökningen grävdes sökschakt i åkermarken kring Viby kyrka samt på västra sidan om gravfältet L2010:6692 (RAÅ Viby 1:1). I schakten påträffades inget av arkeologiskt intresse.

Roger Lundgren
antikvarie





Figur 2. Utdrag ur topografiska webbkartan med aktuella undersökningsområden markerade. Skala 1:30 000.

Inledning

Östergötlands museum utförde under våren 2023 en arkeologisk undersökning i form av schaktningsövervakning på fastigheterna Viby 9:1 & 13:8 samt Kårarp 1:12, Viby socken, Mjölby kommun. Undersökningen utfördes efter beslut av Länsstyrelsen Östergötland. Arbetet beställdes av Länsstyrelsen Östergötland och för de uppkomna kostnaderna stod Mjölby kraftnät AB. Ansvarig för undersökningen var antikvarie Roger Lundgren, vilken även svarar för denna rapport.

Antikvarisk bakgrund

Det aktuella undersökningsområdet är beläget i Viby strax nordost om Mantorp. Undersökningen utfördes med anledning av att elnätet i området skulle byggas ut med nya markkablar. I samband med kabellaggningsarbetet skulle därför schaktningsarbete komma att företas i anslutning till forn- och kulturlämningarna Viby kyrka, L2008:7744 (RAÄ Viby 63), samt gravfältet L2010:6692 (RAÄ Viby 1:1).

Viby kyrka har medeltida anor men utöver tornet stammar huvuddelen av kyrkan från en ombyggnad under 1770-talet. Uppställda på kyrkogården finns idag tre runstenar (Ög 204, Ög 205 & Ög Fv1965:54) samt en sten med enbart figurativt motiv (Ög 244). Enligt Runverket finns ytterligare en runinskrift härledd till Viby kyrka, men den förefaller vara förkommen (Ög ATA46339/62).

Gravfältet L2010:6692 (RAÄ Viby 1:1) är beläget halvannan kilometer öster om kyrkan vid Kårarp. Det samlade fornlämningsbeståndet inom gravfältet antas bestå av 16 stensättningar, 12 resta stenar, 1 domarring, 1 runsten (Ög 210) samt en hålväg, vilken löper genom gravfältets område i nord-sydlig riktning (L2010:6691).

Schaktningsarbetet inför elkabeln var förlagt i åkermarken strax norr och öster om Viby kyrkogård samt tjugotalet meter väster om den registrerade utbredningen för gravfältet.

Antalet kända fornlämningar i närområdet kring Viby synes vara något mer begränsat än i övriga bygden runt omkring. Detta är dock sannolikt en följd av att intensivare marknyttjande resulterat i att synliga delar av lämningar i högre grad odlats bort och därmed inte funnits tillgänglig för dokumentation vid gjorda fornminnesinventeringar. Utifrån den sammantagna kulturmiljön sett kan lämningspotentialen vid båda schaktövervakningssträckorna antas vara hög.

Syfte, metod och dokumentation

Syftet med undersökningen var i första hand att tillse att fornlämning berördes i så liten omfattning som möjligt. Om så ej var möjligt skulle framkomna lämningar undersökas och dokumenteras med ett vetenskapligt arbetssätt samt, om det var möjligt, dateras. För att underlätta exploatörens planering kom schaktningsövervakningen att genomföras som sökschaktsgrävning i förväg, varvid provschakt grävdes på valda platser längs den planerade kabelsträckningen. Detta för att på så sätt försöka konstatera eller få indikation på eventuell närvaro av fornlämning dold under mark. Markytan banades skiktvis av med maskin ner till förmodad anläggningsnivå. De upptagna schakten dokumenterades genom digital positionsbestämning med RTK-GPS samt gavs en kortfattad beskrivning. Potentiella anläggningar positionsbestämde och grävdes sedan igenom för hand.

Inför fältarbetet samt under rapportarbetet har lämpliga digitala arkiv och resurser konsulterats, då främst Kulturmiljöregistret KMR och historiskt kartmaterial via Lantmäteriets ArkivSök.

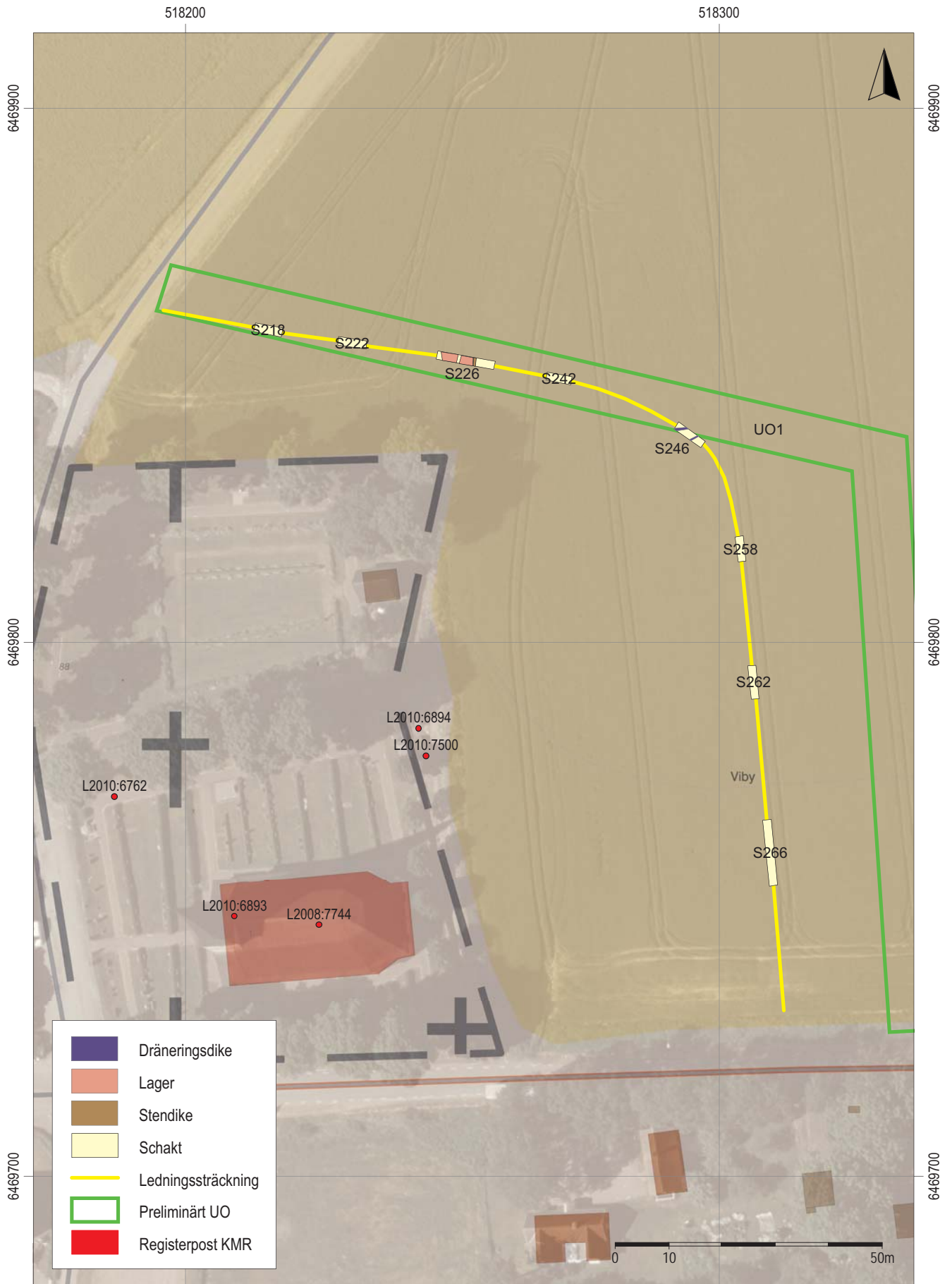
Dokumentationsmaterial i form av databasfiler och digitalfoton förvaras på Östergötlands museum. Inga föremål tillvaratogs vid undersökningen.

Resultat

I samband med schaktningsövervakningen grävdes inalles tolv sökschakt vid de båda sträckorna. Av dessa var åtta schakt förlagda i åkermark utanför Viby kyrka och fyra i hagmark längs gravfältet vid Kårarp. Sökschaktens sammanlagda längd uppgick till ca 85 löpmeter, vilket kan ställas i relation till den totala längden på de för schaktningsövervakning utvalda sträckorna som uppgick till ca 350 löpmeter.

I schakten påträffades förvånansvärt lite som säkert kunde härledas till mänsklig aktivitet. I S266 vid Viby kyrka påträffades ett enstaka par skärvor flintgods från tiden för förra sekelskiftet samt en liten bit taktegel.

Svårtolkade lämningar framkom dock i schakt S226 där två relativt diffusa decimetertjocka lager av grå lerig silt med enstaka kolstänk kunde observeras gå ner i undergrunden. Lagren föreföll löpa parallellt i nord-sydlig riktning och fortsätta ut i schaktkanterna. Formationerna var svårtolkade med bedömdes i fält möjligen kunna utgöra resterna av någon slags ägogräs



Figur 3. Schaktplan över UO1 vid Viby. Topografiska webbkartan med ortofoto. Skala 1:1 000.



Figur 4. Undersökningsområdet vid Viby k:a. Mot nordväst med S266 i förgrunden. Foto Roger Lundgren, ÖM.



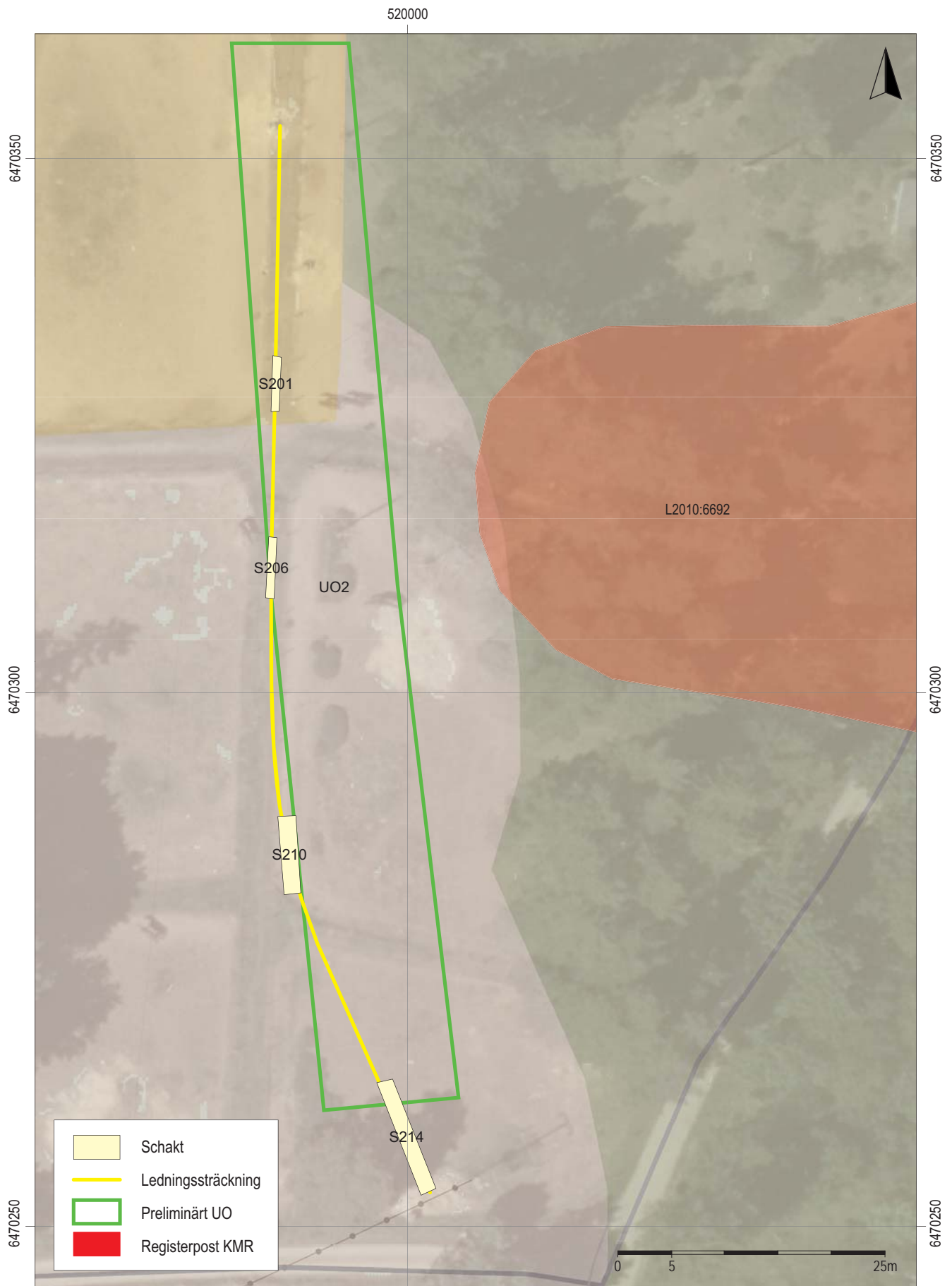
Figur 5. Undersökningsområdet vid Viby k:a. Mot sydöst med S226 i förgrunden. Foto Roger Lundgren, ÖM.

i form av diken eller möjligen tramplager till en väg/stig. Något välpassande sådant har dock inte stått att finna på studerat historiskt kartmaterial från 1696, 1774 respektive 1868–77, vilka konsulterats just i detta syfte, utan dessa skulle i så fall vara av äldre ursprung. I flera av de närliggande schakten fanns dock ställvisa

surhål/blöten med liknande karaktäristika, så det är inte otänkbart att lagren har ett liknande ursprung och att den dikesliknande formen kanske bara är en imaginär skapelse i det halvannan meter smala schaktet. Visshet om sakens natur får dock dessvärre överlåtas åt eventuella kommande undersökningar i närområdet.



Figur 6. Lager i S226. Foto mot öst, Roger Lundgren, ÖM.



Figur 7. Schaktplan över UO2 vid Kårarp. Topografiska webbkartan med ortofoto. Skala 1:1 500.



Figur 8. Undersökningsområdet vid Kårarp. Schakt S214 mot nordväst. Foto Roger Lundgren, ÖM.



Figur 9. Undersökningsområdet vid Kårarp. Schakt S214 igen, nu sett mot sydöst. Foto Roger Lundgren, ÖM.

Referenser

Arealavmätning 1696. Akt 05-vib-5, Viby sn, Lantmäteri- myndigheternas arkiv via ArkivSök.

ArkivSök = Historiska kartor hos Lantmäteriet. Digital resurs via <https://arkivsoek.lantmateriet.se>

Geometrisk avmätning 1696, Akt D126-25:1, Viby nr 1-14 17, Viby sn, Anders Vetterman. Lantmäteristyrelsens arkiv via ArkivSök.

Häradsekonomiska kartan. 1868 - 77. Kartblad: Lager- lunda J112-45-2. Rikets allmänna kartverks arkiv via ArkivSök.

KMR = Kulturmiljöregistret, FornSök. Digital resurs via <https://app.raa.se/open/fornsok/>

Runverket = Samnordisk runtextdatabas via Söktjänsten Runor. Digital resurs via <https://app.raa.se/open/runor/>

Storskifte 1774. Akt 05-vib-16, Viby sn, Lantmäteri- myndigheternas arkiv via ArkivSök.

Bilaga 1. Schaktbeskrivningar

Schaktid	Längd, m	Bredd, m	Djup, m	Fyllning	Undergrund	Övrigt/notering
S201	5,20	0,80	0,35–0,40	Brun sand. Enstaka sten diam 0,3.	Gul sand.	Hästhägn. Inget av arkeologiskt intresse.
S206	5,70	0,80	0,35–0,40	Brun sand.	Gul sand.	Hästhägn. Inget av arkeologiskt intresse.
S210	7,30	1,60	0,35–0,40	Brun sand.	Gul sand.	Hästhägn. Inget av arkeologiskt intresse.
S214	11,20	1,50	0,30–0,35	Brun sand. Måttligt med sten diam 0,3 samt enstaka sten diam 0,5–0,7.	Gul sand.	Hästhägn. Inget av arkeologiskt intresse.
S218	5,20	1,70	0,20–0,30	Gråbrun lerig silt.	Gul silt/fin sand.	Åkermark. Inget av arkeologiskt intresse.
S222	5,40	1,60	0,30–0,35	Gråbrun lerig silt.	Gul silt/fin sand.	Åkermark. Inget av arkeologiskt intresse.
S226	11,0	0,60	0,35–0,45	Gråbrun lerig silt.	Gul silt/fin sand.	Åkermark. Under ploglager två decimetertjocka lager av grå lerig silt med kolstänk. I det ena troligen stendike. Dikesbottnar? I övrigt inget av arkeologiskt intresse.
S242	4,70	1,50	0,40–0,45	Gråbrun silt.	Grågul grov silt	Åkermark. Inget av arkeologiskt intresse.
S246	6,20	1,50	0,40–0,45	Gråbrun silt.	Grågul grov silt	Åkermark. Två täckdiken återfyllda med blå röd lera. Inget av arkeologiskt intresse.
S258	4,70	1,50	0,40–0,45	Gråbrun något lerig silt.	Gul silt/fin sand.	Åkermark. I N del av schakt ställvis svartaktigt med kolstänk. Blöte/surhål. Inget av arkeologiskt intresse.
S262	6,30	1,50	0,40–0,45	Gråbrun något lerig silt.	Gul silt/fin sand.	Åkermark. Kolstänk över hela schaktbotten. Sannolikt samhörigt med blöte/surhål i S262. Inget av arkeologiskt intresse.
S266	6,30	1,50	0,30–0,40	Gråbrun lerig silt.	Röd lera samt stråk av brun-gul siltig lera.	Åkermark. Enstaka flintgodsskärvar samt taktegel. I övrigt inget av arkeologiskt intresse.

Östergötlands museum utförde under våren 2023 en arkeologisk undersökning i form schaktningsövervakning i Viby socken utanför Mantorp.

I samband med undersökningen grävdes sökschakt i åkermarken kring Viby kyrka samt på västra sidan om gravfältet RAÄ Viby 1:1 (L2010:6692). I schakten påträffades inget av arkeologiskt intresse.

ISSN 1403-9273

Rapport 2023:27